

令和8年度 東北森林管理局の取組の概要 (重点取組事項)

令和8年4月



国民の森林・国有林

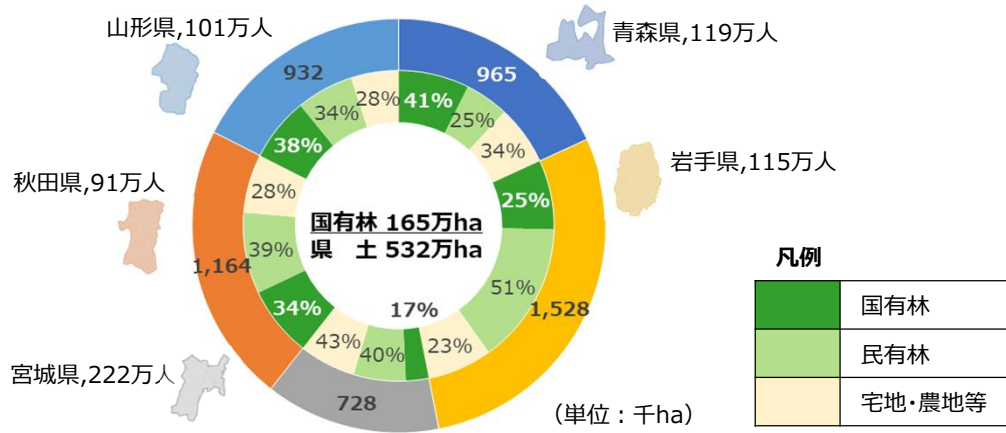
林野庁 東北森林管理局

I 東北の国有林

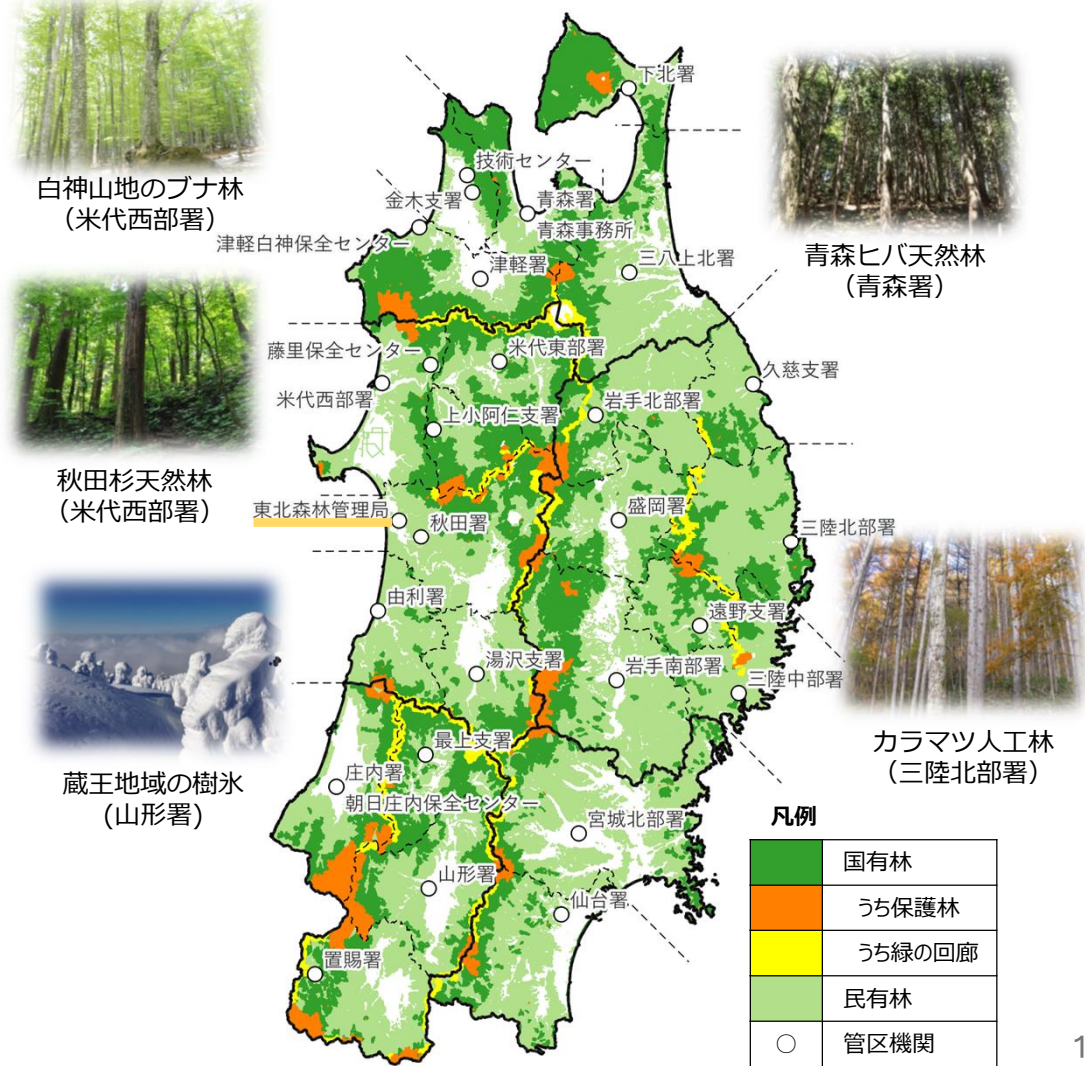
東北森林管理局は、青森県、岩手県、宮城県、秋田県及び山形県の5県にまたがる国有林野を管理経営しています

- 5県の県土面積の約70%は森林。さらに5県の森林面積の約44%、165万haが国有林
- 管内には、青森ヒバや秋田スギのほか、ブナ、ミズナラなど多様な森林が分布

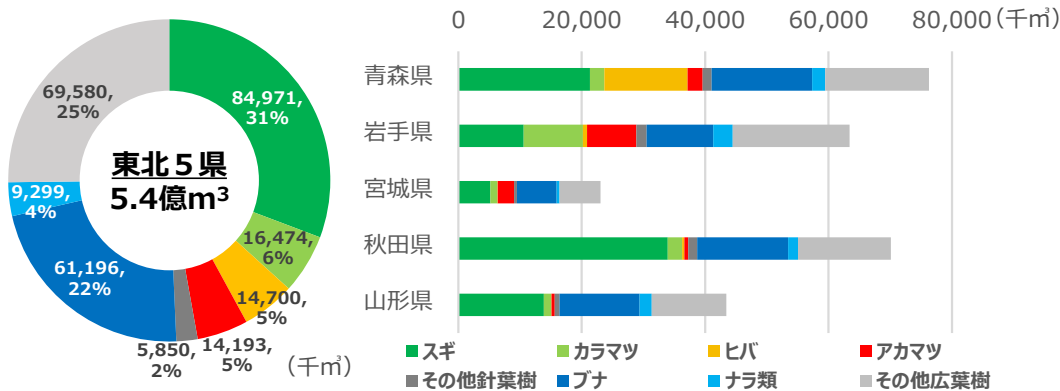
東北5県の県土面積に占める森林の割合



東北森林管理局の管内図



国有林の森林蓄積



出典：森林面積：林野庁「森林資源の現況（令和4年3月31日現在）」
森林蓄積：東北森林管理局「令和7年事業統計書（令和6年度版）」
人口：総務省「住民基本台帳に基づく人口、人口動態及び世帯数（令和7年1月1日現在）」

II 多様な森林づくり

現地の状況に応じて、将来を見据えた森林づくりを進めます

- 多様な森林づくりにより、野生動植物の生息環境を創出し、生物多様性の保全等に取り組む
- 成長に優れ、花粉の少ない苗木（特定苗木）を積極的に活用するなど、将来を見据えた再造林を推進

多様な森林づくりの推進

- 森林の有する多面的な機能を持続的に発揮させるため、現地の状況に応じた多様で健全な森林への誘導を推進します。
- 針広混交林等への誘導、広葉樹の保残に配慮した森林施業を実施するほか、保護林等を設定し、野生動植物の生息環境を創出するなど、**生物多様性の保全**に取り組めます。



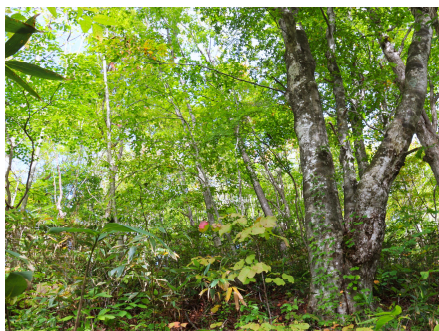
針広混交林
(米代東部署：秋田県鹿角市)



広葉樹を保残した下刈り
(岩手北部署：岩手県八幡平市)



林齢や樹種の異なる複層状態の森林
(三八上北署：青森県十和田市)



葛根田川・玉川源流部森林生態系保護地域
：ブナの天然林（盛岡署：岩手県雫石町）

重点 再造林の着実な実施

- 林業生産活動に適した人工林は「**特に効率的な施業を推進する森林**」にゾーニングし、その地域を中心に主伐・再造林に取り組めます。
- 成長に優れ、花粉の少ない特定苗木を再造林に積極的に活用**し、林業の省力化や低コスト化を図るとともに、スギ花粉発生源対策にも貢献します。



特定苗木植栽箇所
(庄内署：山形県酒田市)



特定苗木

花粉の少ない苗木の使用状況

	R7 実績見込み	R8 予定	前年度比
使用本数（千本）	683	933	137%
面積（ha）	336	454	135%

III 災害に強い森林づくり

豪雨等による山地災害が激甚化、頻発化する中、災害に強い森林づくりを進めます

- 山地災害発生時の速やかな被害調査、民有林への支援も含めた迅速な災害対策を実施
- 林野火災の多発を受け、自治体や消防機関と連携した予防対策、火災対応への協力を推進

山地災害への対応

- 早期に被害状況を把握するため、地元自治体と協力し、ヘリコプターによる上空からの調査を実施するとともに、ドローンや山地災害調査アプリ等を活用した地上調査を実施します。



ヘリコプターによる調査
(局治山課：秋田県)

トピックス 民有林直轄地すべり防止事業に着手

山形県西川町の上小沼地区において、新たに**民有林直轄地すべり防止事業**に着手します。

事業の実施には高度な技術を要するため、山形県知事の要請を受け、当局で実施することとなりました。

地域の安全・安心な暮らしを守るため、効果的な対策を実施します。



上小沼地区地すべり (全景)
(局治山課：山形県西川町)

林野火災への対応

- 自治体や消防機関と連携し、**山火事防止パトロール**を実施するなど、市民の火災予防意識の啓発を図ります。
- 火災発生時には、消火用機材を自治体や消防団に貸与するなど、**民有林における火災対応にも協力**します。



山火事防止宣伝パレード
(置賜署：山形県小国町)



消火機材の定期点検
(三陸中部署：岩手県大船渡市)

トピックス 火災予防条例の改正

令和7年に岩手県大船渡市で発生した大規模林野火災を踏まえ、各自治体の火災予防条例が改正されています。

日頃から火の取扱いに注意するとともに、「**林野火災警報**」の発令状況等の確認をお願いします。



IV 森林病虫獣害対策

急速に拡大している病虫獣害への対策を進め、被害の拡大防止に努めます

- 松くい虫被害やナラ枯れ被害が近年急速に拡大していることから、伐倒駆除及び予防対策等を推進
- ニホンジカ被害や、社会問題化しているクマ被害への対応として、地域と連携した取組を推進

松くい虫被害、ナラ枯れ被害対策

- 松くい虫被害の拡大防止に向け、薬剤散布や樹幹注入による予防や、伐倒くん蒸等の駆除に取り組むとともに、地域と連携してマツ林の再生に取り組みます。
- ナラ枯れ被害については、「おとり丸太法」についても取り組むとともに、まん延防止に資する「若返り伐採」を実施します。



松くい虫被害予防薬剤の地上散布
(由利署：秋田県由利本荘市)



庄内海岸クロマツ林の松くい虫被害
(庄内署：山形県鶴岡市)



田沢湖周辺のナラ枯れ被害
(秋田署：秋田県仙北市)



ナラ枯れ被害木のくん蒸処理
(青森署：青森県蓬田村)

重点 鳥獣被害対策

- ニホンジカ被害対策として、自治体等とのニホンジカ被害対策協定に基づく捕獲支援のほか、センサーカメラによる生息状況の把握や情報提供に取り組めます。
- 協定の一環として、捕獲者の負担軽減と処理コストの削減を目的に、国有林内における大型排水管を利用した残渣処理設備の設置も支援します。
- クマ被害対策については、ブナの開花・結実状況調査を継続し、早期の情報発信に努めるとともに、地域の要請に応じた緩衝林帯整備や、ワナ等の設置場所の提供など、人の生活圏への出没防止に向けた取組を推進します。



大型排水管を利用した残渣処理設備
(三陸北部署：岩手県宮古市)



ブナの実

V 国産材の安定供給や木材利用等の推進①

地域の需給状況を踏まえた国有林材の安定供給、流通の効率化を進めます

- 国有林材を安定供給を通じて、国産材の安定的な供給体制の構築に貢献
- 「直送システム販売」の拡大や中間土場の設置等を通じて、国有林材の流通効率化を推進

国有林材の安定供給

- ・ 地域の需給状況を踏まえつつ、安定供給システム販売などを通じ、**国有林材を安定的に供給**します。
- ・ 計画的な事業発注により、地域の林業事業者・林業経営体の育成に貢献します。



集造材作業
(金木支署：青森県中泊町)



巻立作業
(遠野支署：岩手県遠野市)

木材供給量 (単位：千 m^3)

区分	R7 (実績)	R8 (予定)
立木販売量	545	3,078
製品販売量	761	976
安定供給システム販売	457	687
直送システム販売	23	44

- ①各数量には前年度からの繰越事業量を含む。
②立木販売量は立木材積である。

重点 流通の効率化

- ・ 生産された丸太を山から直接製材工場等へ運搬し、原木選別機で数量を確定させる「**直送システム販売**」を拡大し**各県で実施する**とともに、**中間土場の設置**にも取り組みます。

取組

- ・ 直送システム販売
- ・ 中間土場の設置

取組の効果

- ・ 山土場での滞留や夏場の虫害を防ぐ
- ・ 大量の丸太保管、トラックへの効率的な積み込みが可能

直送システム販売量 (単位： m^3)

	R7 (実績)	R8 (予定)
青森県	0	1,000
岩手県	0	1,000
宮城県	0	1,000
秋田県	22,967	40,000
山形県	0	1,000
計	22,967	44,000



中間土場
(米代東部署：秋田県大館市)

V 国産材の安定供給や木材利用等の推進②

地球温暖化防止や地域経済の活性化に向け、木材利用の拡大を進めます

- 高品質材や広葉樹等を供給し、管内各地の優れた森林資源の有効活用を促進
- 地球温暖化防止や地域経済の活性化等に向け、木材利用を推進

高品質ブランド材や広葉樹材の供給

- ・ 高齢級秋田杉などの高品質ブランド材や地域の伝統工芸品として使用される広葉樹等を供給します。
- ・ 林業事業者や木材需要者を含めた採材検討会等を実施し、**需要者のニーズに応えた採材、供給**に取り組みます。



高国 秋田杉
(米代東部署：秋田県大館市)



地域の伝統工芸品に使用されるミズキ
(宮城北部署：宮城県大衡村)



天国 広葉樹 (ウダイカンパ)
(久慈支署：岩手県矢巾町)



広葉樹の採材検討会
(下北署：青森県むつ市)

木材利用の推進

- ・ 治山・林道等の**森林土木工事における木材利用**や**庁舎等の木造・木質化**を通じて、木材需要の創出や木材利用のPRに努めます。



木製残存型枠を使用した治山ダム
(米代西部署：秋田県五城目町)



木製残存型枠を使用した林道
(盛岡署：岩手県盛岡市)



釜石森林事務所の内装木質化 (前・後)
(三陸中部署：岩手県釜石市)



VI 民有林支援、担い手の育成

民有林行政への支援や林業の担い手育成に取り組みます

- 民有林行政を後押しするため、民有林と連携した森林施業や市町村林務担当者への技術支援を推進
- 林業大専学校等へのフィールド提供や講師派遣などの支援を通じ、担い手育成に貢献

民有林行政への支援

- 民有林と連結した**路網の整備や相互利用、木材の協調出荷等**を実現する**森林共同施業団地**を設定し、施業の効率化や木材の有利販売等に取り組みます。
- **改正森林経営管理法**に基づく集約化構想の協議の場等に森林管理署等の森林総合監理士等を派遣し、地域の合意形成に貢献します。
- 市町村森林整備計画の策定や必要な知識・技術の習得・向上を支援するため、**市町村林務担当者に対する出前講座**を実施します。



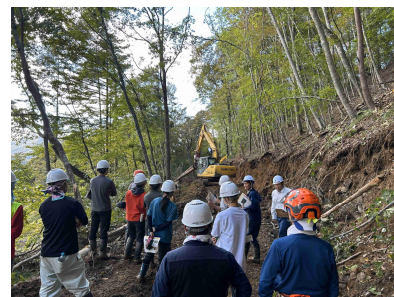
集約化構想に向けた協議
(米代東部署：秋田県大館市)



市町村林務担当者とのナラ枯れ勉強会
(三八上北署：青森県横浜町)

林業大専学校等への支援

- 将来の林業の担い手育成に向けて、各県の**林業大専学校等**に対し、**国有林をフィールドとして提供するとともに、講師派遣等**を行います。
- 森林管理署等が開催する現地検討会に、林業事業体等にも参加いただき、林業の省力化や低コスト化につながる新たな技術の普及等に取り組みます。



いわた林業アカデミーへのフィールド提供
(盛岡署：岩手県盛岡市)



秋田県立大学へのフィールド提供
(米代西部署：秋田県能代市)



林業事業体へのチェンソー講座
(最上支署：山形県真室川町)



ドローンによる苗木運搬現地検討会
(山形署：山形県上山町)

VII 国有林の活用

国有林野を国民の皆様に広く活用してもらうための取組を進めます

- 森林環境教育を推進するため、国有林のフィールドの提供や講師派遣等を実施
- 特に訪れていただきたい森林を「日本美しい森 お薦め国有林」としてPR

森林環境教育等の推進

- 教育機関や団体等からの要請に基づき、**国有林をフィールドとして提供**するとともに、**職員を講師として派遣**するなど、森林環境教育等に取り組みます。



未就学児童を対象とした森林環境教育
(朝日庄内森林生態系保全センター：山形県酒田市)



小学生の除伐体験
(津軽署：青森県鯉ヶ沢町)



中学生を対象とした森林保全学習
(藤里森林生態系保全センター：秋田県藤里町)



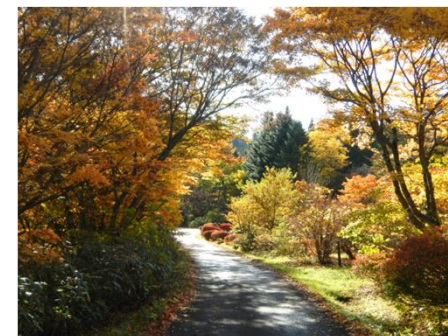
市民を対象とした現地視察会
(局企画調整課：山形県山形市)

日本美しい森 お薦め森林

- 特に訪れていただきたい森林を「日本美しい森 お薦め国有林」として選定しています。
- 東北森林管理局管内では**11か所**選定しており、重点的な施設整備や情報発信に取り組みます。



白神山地暗門の滝自然観察教育林
(津軽白神森林生態系保全センター：青森県西目屋村)



仁別自然休養林
(秋田署：秋田県秋田市)



烏海自然休養林
(由利署：秋田県にかほ市)



湯見平風致探勝林
(置賜署：山形県小国町)



「昭和100年記念分収造林」(グリーン・シェアリング)

- 「昭和100年」の機運を盛り上げるため、全国の国有林において、記念分収造林を実施します。
- 「昭和100年記念分収造林」では、特に、**多様な樹種を育て、豊かな環境を育み、次世代へ引き継ぐ責任を分かち合うことをコンセプトにした分収造林を「グリーン・シェアリング」と名付け、様々な企業等の参加による分収造林の導入を進めます。**

「昭和100年記念分収造林」では、以下の3つの取組を推進します。
また、取組に賛同いただいた企業様には「環境貢献度」を評価し、お知らせします。

① 長期契約(60年以上)による環境への責任の共有

長期契約により、企業様と国が協力して環境(森林)を次世代に継承する責任を分かち合います。(契約延長も可能)

② 環境に配慮した森林施業の実施

皆伐面積の縮小、保護樹帯の設置など、森林の公益的機能の持続的発揮を図りつつ、林地保全に配慮した森林施業を実施します。

③ 多様な樹種(広葉樹)の植栽

針葉樹に偏らず広葉樹を含む多様な樹種の植栽を推進し、生物多様性や景観、地域性を重視した森林づくりを目指します。



環境保全の取組をアピールできます!

森林整備による**水源涵養、山地保全、炭素固定の便益**を数値化した「**環境貢献度評価**」を契約者に提供します。従来は、分収林の一部を対象としていた環境貢献度評価を、**新たにグリーンシェアリングの取組も対象**にしました。CSRや統合報告書等における企業価値向上のアピールに活用可能です。

林野庁：「昭和100年記念分収造林」(グリーン・シェアリング)ポータルサイト

https://www.rinya.maff.go.jp/j/kokuyu_rinya/kokumin_mori/katuyo/kokumin_sanka/bunshu_zorin/greensharing.html



環境貢献度評価の例

森づくり活動を通じて森林を維持することによる一年間の流域貯水便益を試算。



効果評価額 **213千円**

(物量：6,338m³)

2リットル入りペットボトル
3,169本分



「森の国・木の街」づくり宣言



『森の国・木の街』づくり宣言とは

自治体や企業等の皆さまが

①建築物の木造化などの木材利用の推進

②木材利用の効果の見える化

に取り組むことを宣言するものです。



日本の豊かな森林の恵みを未来へしっかりとつなぐためには、「植えて、育てる」ことに加え、「使う」ことが不可欠です。

農林水産省では、**森林資源を循環利用し、全国で街の木造化を進める「森の国・木の街」づくり**に向けて、令和7年10月1日より「『森の国・木の街』づくり宣言」に参画する自治体・企業等の募集を開始しました。

参画いただいた自治体・企業・団体の皆様を林野庁のウェブサイトで公表するとともに、農林水産省から関連する情報の提供等を行います。また、宣言についてPRしていただくことにより、**環境意識の高い自治体・企業等として社会的評価の向上につながる**ことが期待されます。

東北森林管理局管内では、**5県、6市町村、16企業・団体**に宣言していただいております。(令和8年4月5日時点)

林野庁：「森の国・木の街」づくり宣言特集ページ

<https://www.rinya.maff.go.jp/j/mokusan/rinyahp/20251001-1.html>



緑の守り手認定事業者制度

～各地域で誇りを持って事業を継続していただくための認定制度～

東北森林管理局では、管内の山林で森林土木事業に継続的に従事していただいている事業者を「**緑の守り手認定事業者**」として認定することとしました。

「緑の守り手認定事業者」は、単に治山・林道施設の整備や維持管理に担い手であるだけでなく、平常には地域のボランティア活動を行い、災害時には地域社会の安全・安心の確保を担うなど、**地域を支える重要なパートナー**です。

一方、森林土木事業者が活動する現場の多くが山間奥地のため、その活動が地域住民等に広く認知されているとは言い難いところ
です。そこで、**これまで地域で果たしてきた様々な役割・貢献を「見える化」するとともに、広く地域住民等に認知されることを目的に、新たに制度を設けました。**

令和8年7月には、プラチナに認定された事業者の皆様の功績を称え、表彰を行う予定です。



森林土木事業のイメージ

東北森林管理局：「緑の守り手認定事業者」公表ページ

<https://www.rinya.maff.go.jp/tohoku/attach/pdf/index-162.pdf>



(参考) 令和 8 年度 東北森林管理局主要事業量①

区 分		令和 7 年度	令和 8 年度	前年度比
伐採量 (千 m ³)	合 計	5,448	5,291	97%
	(主 伐)	3,560	3,432	96%
	(間 伐)	1,889	1,859	98%
木材供給量 (千 m ³)	立木販売量	3,190	3,078	96%
	製品販売量	976	976	100%
	(青森ヒバ)	7.2	6.7	93%
	(ス ギ)	417.6	414.0	99%
	(カラマツ)	61.1	50.2	82%
	(その他針葉樹)	22.8	22.8	100%
	(針葉樹低質材)	398.7	419.9	105%
	(広葉樹)	2.6	0.8	31%
	(広葉樹低質材)	65.9	61.6	93%

(参考) 令和 8 年度 東北森林管理局主要事業量②

区 分		令和 7 年度	令和 8 年度	前年度比
更新量 (ha)	新 植	1,659	1,508	91%
保育量 (ha)	下 刈	5,091	4,646	91%
	つる切・除伐	1,679	1,228	73%
	保育間伐・本数調整伐	8,535	11,326	133%
路網整備 (km)	林道新設	13.6	7.9	58%
治山事業費 (百万円)	合 計	7,104	6,878	97%
	(民有林直轄)	1,612	1,557	97%

(注)

- ①各事業量は当初予定の事業量で、前年度からの繰越事業量を含む。
- ②立木販売量は、立木材積である。
- ③製品販売量の青森ヒバ、広葉樹は、一般材の生産予定量である。
- ④四捨五入のため、計が一致しないものがある。

(参考) 公式ホームページ等のご案内

東北森林管理局の取組は、以下のHP等でも公開しております。ぜひご覧ください。

東北森林管理局HP

<https://www.rinya.maff.go.jp/tohoku/index.html>



東北森林管理局パンフレット

「東北の国有林 令和8年度東北森林管理局の取組」

<https://www.rinya.maff.go.jp/tohoku/topics/attach/260414.html>



広報誌「みどりの東北」

➤ PC対応版

https://www.rinya.maff.go.jp/tohoku/koho/koho_si/index.html



➤ スマホ対応版

https://www.rinya.maff.go.jp/tohoku/koho/koho_si/midorisumaho_202204.html



東北森林管理局 治山版パンフレット

「東北森林管理局の治山（令和8年度版）」

https://www.rinya.maff.go.jp/tohoku/policy/business/tisan/attach/pdf/180126_13-13.pdf



日本美しい森 お薦め国有林

https://www.rinya.maff.go.jp/j/kokuyu_rinya/kokumin_mori/katuyo/reku/rekumori/



X (旧Twitter) 公式アカウント

林野庁 東北森林管理局 (公式) : @rinya_to

https://twitter.com/rinya_to



森林環境教育教材

カードゲーム「ZORING (ゾーリン)」

<https://www.rinya.maff.go.jp/tohoku/sidou/fukyu/zoring.html>

