

Ⅲ 令和5年度の取組

1 主要事業量

(1) 東北森林管理局計

区 分		令和5年度	令和4年度	前年度比 (%)
伐採量 (千m ³)	合 計	4,920	4,598	107%
	(主 伐)	3,283	2,916	113%
	(間 伐)	1,638	1,682	97%
木材供給量 (千m ³)	立木販売量	2,801	2,444	115%
	製品販売量	912	869	105%
	(青森ヒバ)	7.4	7.8	95%
	(スギ)	416.8	388.4	107%
	(カラマツ)	61.4	61.6	100%
	(その他針葉樹)	19.2	13.1	147%
	(針葉樹低質材)	360.2	340.3	106%
	(広葉樹)	1.2	2.8	43%
	(広葉樹低質材)	45.9	54.9	84%
更新量 (ha)	新 植	1,627	1,939	84%
保育量 (ha)	下 刈	5,834	5,969	98%
	つる切・除伐	1,748	1,963	89%
	保育間伐・本数調整伐	11,277	13,197	85%
路網整備 (km)	林道新設	25.4	33.5	76%
治山事業費 (百万円)	合 計	7,680	5,376	143%
	(民有林直轄)	1,419	1,644	86%

(注)

- ①各事業量は当初予定の事業量で、前年度からの繰越事業量を含む。
- ②立木販売量は、立木材積である。
- ③製品販売量の青森ヒバ、広葉樹は、一般材の生産予定量である。
- ④四捨五入のため、計が一致しないものがある。

(2) 県別内訳

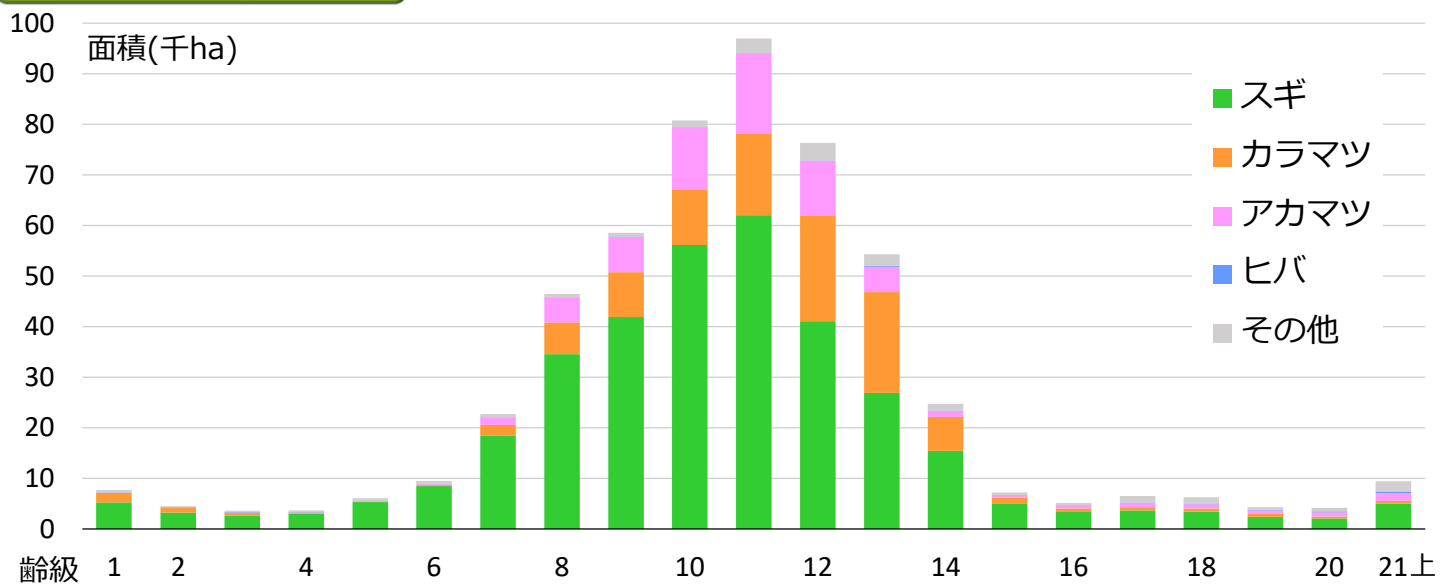
区 分		令和5年度					令和4年度				
		青森	岩手	宮城	秋田	山形	青森	岩手	宮城	秋田	山形
伐採量 (千m ³)	合 計	1,559	1,019	320	1,355	669	1,441	951	273	1,331	602
	(主伐)	1,167	570	182	854	509	997	460	134	859	466
	(間伐)	391	449	138	501	159	444	491	139	473	136
木材 供給量 (千m ³)	立木販売量	1,016	453	179	720	432	860	377	139	691	377
	製品販売量	259	222	37	285	109	248	215	33	270	103
更新量 (ha)	新 植	389	464	134	417	224	418	562	172	526	260
保育量 (ha)	下 刈	1,326	1,406	608	1,613	880	1,514	1,506	576	1,690	684
	つる切 ・除伐	406	369	217	468	289	479	385	189	578	333
	保育間伐・ 本数調整伐	2,590	3,146	1,135	3,308	1,098	4,221	3,655	1,003	3,258	1,060
路網整備 (km)	林道新設	5.7	8.0	3.5	4.7	3.4	6.5	9.6	3.5	8.9	5.1
治山 事業費 (百万円)	合 計	3,458	712	679	771	641	708	1,540	629	852	1,647
	(民有林 直轄)	-	584	-	-	835	-	732	-	-	912

(注)

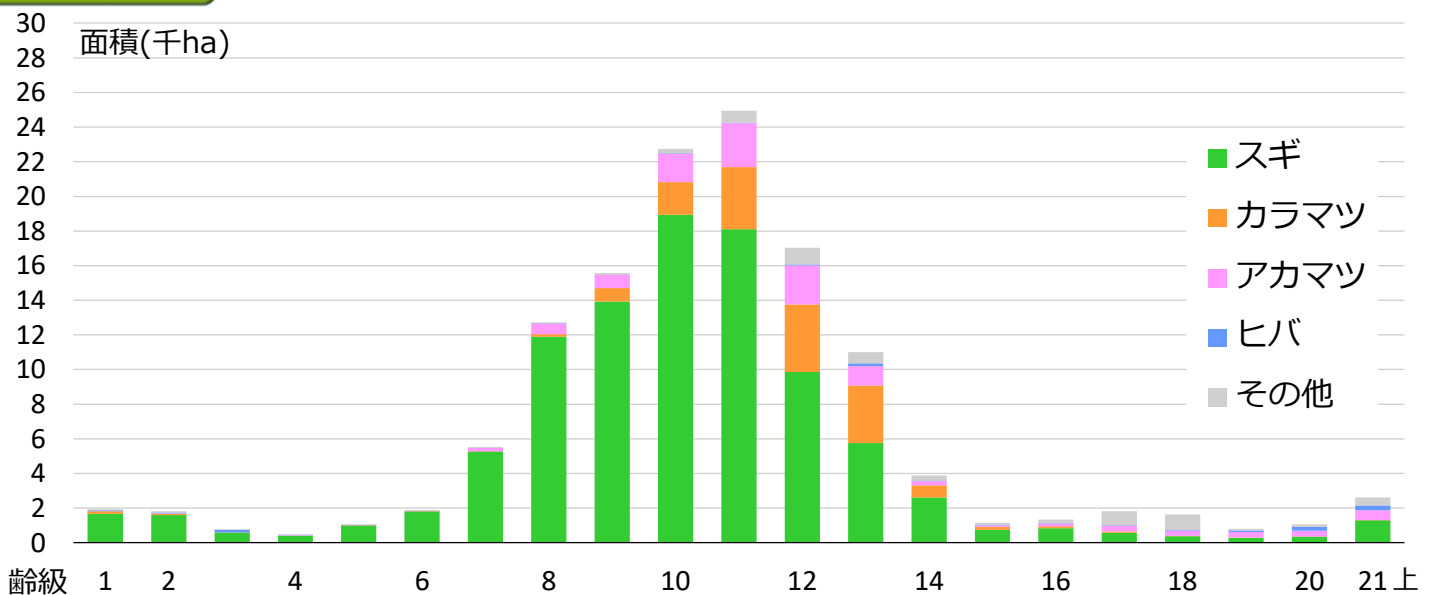
- ①各事業量は当初予定の事業量で、前年度からの繰越事業量を含む。
- ②立木販売量は、立木材積である。
- ③四捨五入のため、計が一致しないものがある。

2 国有林人工林の状況

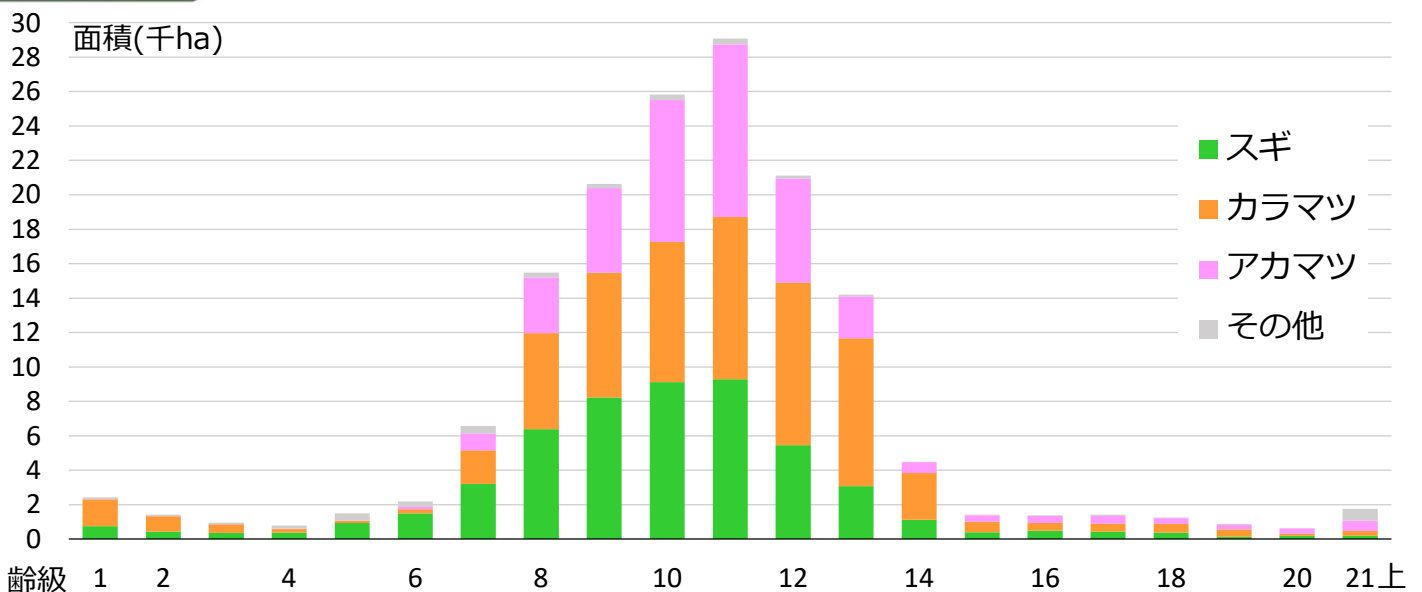
東北森林管理局計



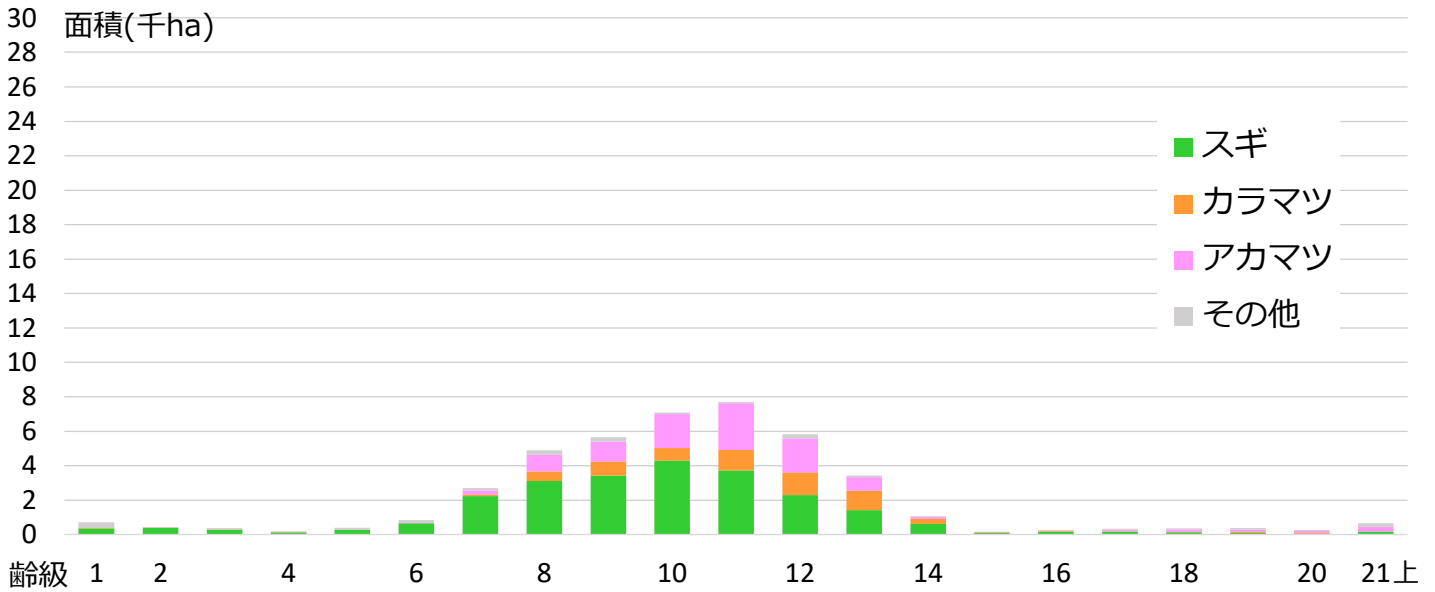
青森県



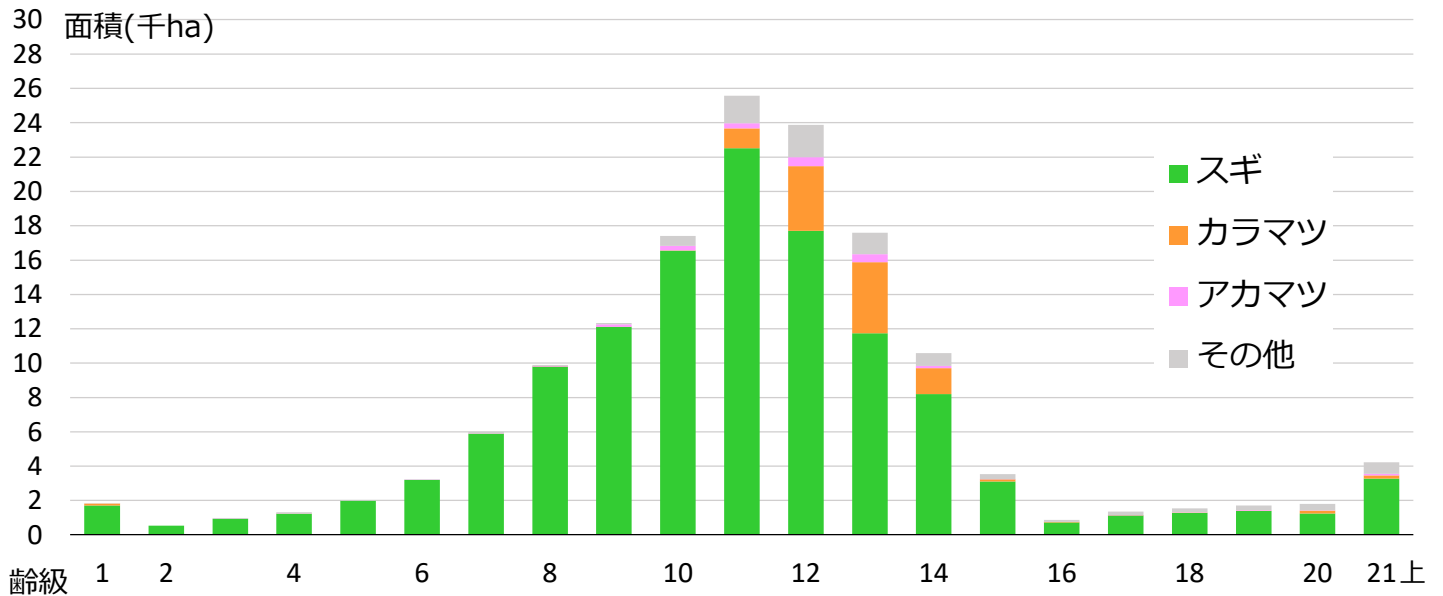
岩手県



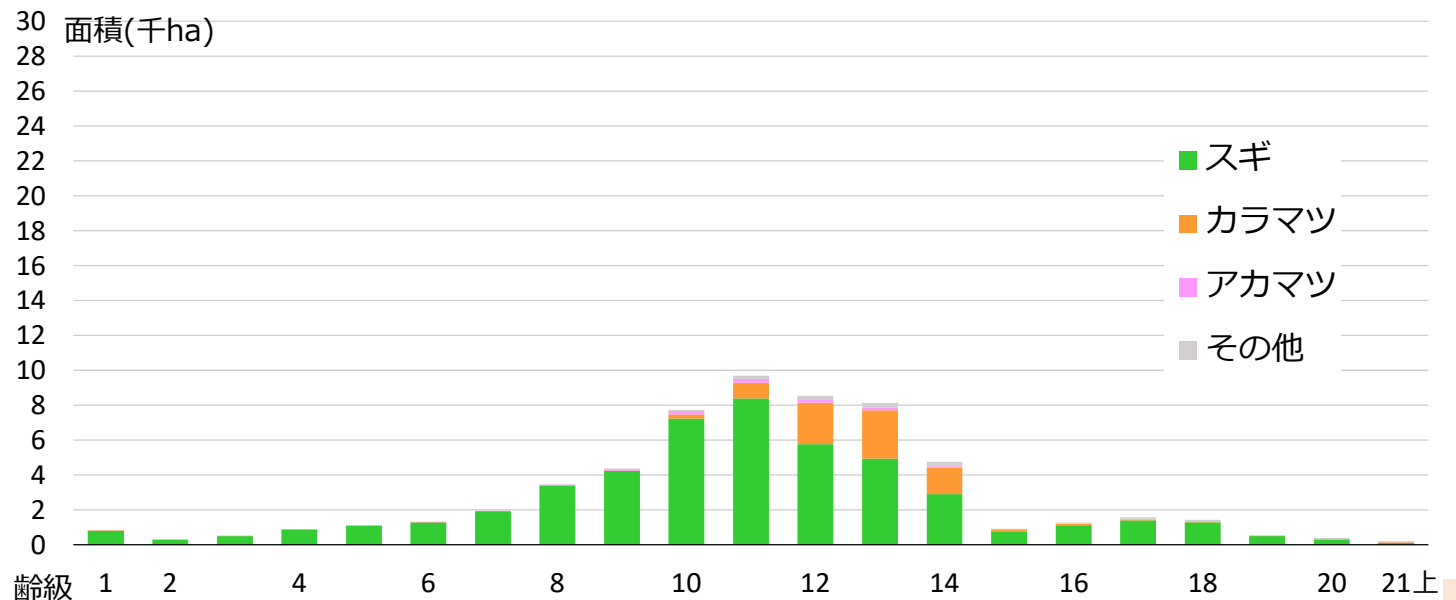
宮城県



秋田県



山形県



3 県別重点取組

(1) 青森県における東北森林管理局の重点取組

青森ヒバ美林誘導プロジェクト

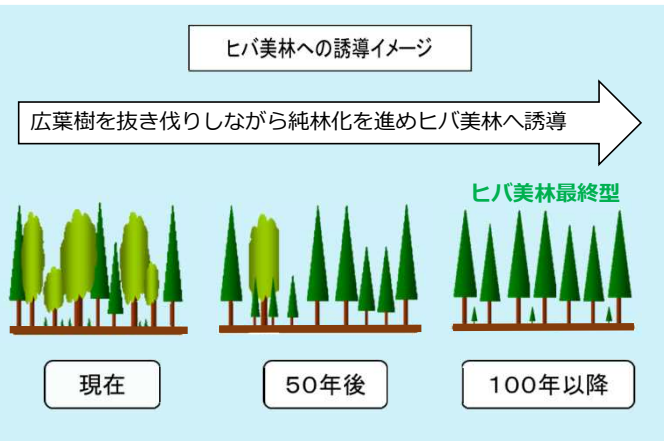
日本三大美林と謳われる津軽半島に現存する青森ヒバ林について、**美林として適切に維持・保護するとともに、質の高いヒバ優良林分を美林へ誘導する取組**を令和5年度から始めます。



【ヒバ美林に選定したヒバ林の一例】
眺望山ヒバ希少個体群保護林
(青森署：青森県青森市内真部)



【美林誘導モデル林】
飯詰山118は2林小班
(金木支署：青森県五所川原市飯詰)



令和4年豪雨災害等への対応

山地災害が発生した場合は、県及び地元市町村との連携を図りながら、**被害状況に応じ応急対策を進め、早期復旧に努めます。**



大雨による土砂等の流出
(青森署：青森県今別町)



大雨による山腹崩壊
(金木支署：青森県五所川原市)



市道が被災し緊急的に迂回路を国有林内に確保
(津軽署：青森県平川市)

病虫獣害対策の推進

松くい虫、ナラ枯れ被害の拡大防止や、ツキノワグマによる剥皮被害抑止に取り組めます。



松くい虫潜在被害木の早期発見（ヤニ打ち調査）
(津軽署：青森県深浦町)



ナラ枯れ被害対策（おとり丸太法）
(津軽署：青森県深浦町)



ツキノワグマによる剥皮被害対策
(下北署：青森県むつ市)

「新しい林業」に向けた取組の展開

伐採までの期間が短くトータルコストを下げられる早生樹や、機械化による下刈作業の省力化等、林業の低コスト化に向けた技術開発の取組を実施します。また、**青い森林業アカデミー第三期生**に対し、**実習フィールド提供**及び**講師派遣**など、林業技術者の育成支援に努めます。



伐根からの萌芽

※(地独)青森県産業技術センター林業研究所樹木園にて撮影。

立木からの萌芽(※)

早生樹(ユリノキ)
(森林技術センター:青森県平内町)



多目的造林機械による下刈の現地検討会
(三八上北署:青森県東北町)



青い森林業アカデミー研修生
(青森署:青森県平内町)

森林環境教育の推進

森林の役割や大切さ等の理解を深めてもらうため、地元小・中学生等を対象に**森林環境教育**、**林業体験活動**等を実施します。



小学生を対象とした森林教室
(津軽署・白神センター:青森県深浦町)



小学生を対象とした森林教室
(下北署:青森県むつ市)



小学生を対象とした森林教室
(三八上北署:青森県十和田市)

分収造林の推進

森林吸収源対策や社会貢献活動の一環として、**森林づくり**に取り組みたい地域住民や企業等に対して、**分収造林制度の活用**を促します。また、新たに契約を締結した企業等に対して、**感謝状**を贈呈します。



分収造林の設定(国際森林年記念分収造林)
(金木支署:青森県五所川原市)



ヒバ林の分収造林
(下北署:青森県むつ市)



学校林(分収造林)内の枝打ち体験
(青森署:青森県外ヶ浜町)

(2) 岩手県における東北森林管理局の重点取組

国産材の安定的供給や貴重な森林資源の供給

多様なニーズへの対応や、**高付加価値化**にも取り組みます。

グラブによる木材の仕分け作業
(久慈支署：岩手県野田村)

カラマツ一般材
(三陸北部署：岩手県宮古市)

広葉樹一般材
(久慈支署：岩手県久慈市)

高付加価値化の例

天然アカマツの高品質ブランド材としての販売
(岩手北部署)

天然林 国有林 国産材 (合法証明付)
南部アカマツ
産地署等名

カラマツ杭用丸太
(久慈支署：岩手県岩泉町)

チップ等原材料
(久慈支署：岩手県久慈市)

ニーズに合わせて仕分けされた極積土場
(遠野支署：岩手県遠野市)

病虫獣害対策の強化

「**おとり丸太法**」等による新たなナラ枯れ防除対策に取り組むとともに、松くい虫防除対策に取り組めます。



おとり丸太法によるナラ枯れ防除対策
(三陸北部署：岩手県岩泉町)



関係機関とおとり丸太法の勉強会
(三陸北部署：岩手県岩泉町)



簡易で安価なトラップによるナラ枯れ防除対策
(岩手南部署：岩手県西和賀町)

関係機関と連携したナラ枯れ防除対策



県担当とドローン調査

県と連携してドローンでの合同調査。調査結果を図面に落とし込み現地確認。



図面に落とし効果的に被害把握

(岩手南部署：岩手県西和賀町)



松くい虫被害木のくん蒸処理
(遠野支署：岩手県遠野市)



ナラ枯れ被害木のくん蒸処理
(三陸中部署：岩手県釜石市)

技術の向上や人材育成への支援

意見交換や勉強会等を開催し、**民国連携して技術の向上**に努めます。



森林全体をデジタルベース化して森林資源量を把握する、3次元計測システムの使い方や検証のための講習会
(岩手北部署：岩手県八幡平市)



簡易で正確に樹高を測定する機器の使い方等、林分評価技術向上に向けた検討会
(久慈支署：岩手県久慈市)



木材の有利販売、歩留まり向上に向けた事業者等との採材現地検討会
(三陸中部署：岩手県住田町)



森林整備計画策定等の参考とするため、町と連携した木材流通・加工の合同見学会
(岩手南部署)

森林環境教育等を通して地域や森林の魅力を伝えます。



小学生への森林環境教育
(岩手北部署：岩手県八幡平市)



中学生への林業現場見学会
(三陸北部署：岩手県宮古市)



森林愛護少年団への森林教室
(久慈支署：岩手県洋野町)

分収造林の推進

森林吸収源対策や社会貢献活動の一環として、**森林づくり**に取り組みたい地域住民や企業等に対して、**分収造林制度の活用**を促します。また、新たに契約を締結した企業等に対して、**感謝状**を贈呈します。



分収造林契約の締結（東北森林管理局長（左）と有限会社 二和木材（右））
(盛岡署：R5.2.6東北森林管理局)



岩手北部森林管理署長から八幡平市長への感謝状贈呈
(岩手北部署：R5.2.9岩手県八幡平市)



分収造林地で記念植樹する参加者
(盛岡署：岩手県盛岡市)



分収造林地で下刈作業する参加者
(盛岡署：岩手県栗石町)

第73回全国植樹祭開催に向けた機運醸成

国有林のフィールドを活用する団体の活動については、「第73回全国植樹祭いわて2023」の関連イベントとして開催します。国有林としても、イベント等に積極的に参加し、**機運醸成に向けて連携**して取り組みます。



国有林のフィールドを活用し全国植樹祭をPRする団体
(盛岡署：岩手県栗石町)



横断幕に大会名称を使用して記念撮影
(盛岡署：岩手県栗石町)



全国植樹祭1年前記念イベントに参加し記念植樹する県内各（支）署長
(各（支）署：岩手県八幡平市)

(3) 宮城県における東北森林管理局の重点取組

「新しい林業」に向けた取組の展開

民有林と国有林が連携して**魅力ある林業の実現、持続的な林業・木材産業の発展**に向けて取り組みます。また、林業従事者を育成し、**次世代を担う人材の確保**に努めます。具体的には、「みやぎ林業イノベーション推進に関する覚書」に基づき、宮城県、みやぎ森林・林業未来創造機構、林業事業体等と連携して取り組みます。



下刈省力化（筋刈）現地検討会
（宮城北部署：宮城県大和町）



製材生産事業者等との採材検討会
（仙台署：宮城県川崎町）



みやぎ森林・林業未来創造カレッジ（オープンカレッジ）での事例発表、意見交換
（宮城北部署：宮城県大衡村）

森林整備推進協定による民国連携の取組

森林整備推進に関する協定により、**民有林と国有林が連携して整備計画を策定し**、森林の生物多様性に配慮した路網整備や間伐等の森林施業、情報の交換等連携して、**施業の効率化や低コスト化、木材の安定的かつ計画的な供給等**を進めます。



運営会議（七ヶ宿町西部地区）
（仙台署：宮城県仙台市）



現地検討会
（宮城北部署：宮城県南三陸町）



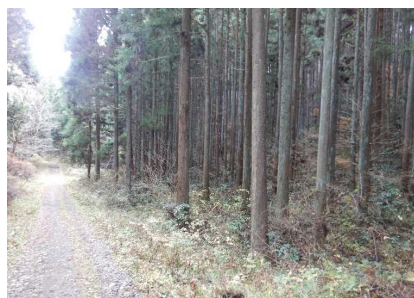
民国連携による木材の集積（土場）
（仙台署：宮城県七ヶ宿町）

分収造林の推進

森林吸収源対策や社会貢献活動の一環として、^{もり}森林づくりに取り組みたい地域住民や企業等に対して**分収造林制度の活用**を促します。また、新たに契約を締結した企業等に対して、**感謝状**を贈呈します。



東北森林管理局長から
三和建设株式会社への感謝状贈呈
（仙台署：R4.12.14東北森林管理局）



分収造林地（スギ）
（仙台署：宮城県仙台市）



分収造林地（成林したスギ）
（宮城北部署：宮城県加美町）

地域材の有利販売・地域材利用に向けた取組

管内における優れた森林資源を有効に活用するため、素材生産事業等で出材される一定の規格を満たした国有林高品質材について、**(天)国広葉樹**の利用拡大に向けて、国有林材の高付加価値化を強化します。

また、**治山施設等の公共施設**において再生可能な資源である木材を利用するとともに、地域と連携して**CLT等の新たな木材の利用・普及**を推進します。



ブナ優良材の採材検討
(宮城北部署：宮城県大和町)



ブナ優良材
(仙台署：宮城県仙台市)



セノキ優良材
(仙台署：宮城県七ヶ宿町)



治山事業の木材の利用
【集水井用安全柵】
(仙台署：宮城県仙台市)



治山事業の木材の利用
【木製残存型枠（治山ダム）】
(仙台署：宮城県丸森町)



庁舎への木材の利用
(宮城北部署：宮城県大崎市)

災害対応支援・復旧・復興への取組

異常気象による自然災害が多発する傾向にある中、早期復旧を図る必要から、**被災状況の調査と対策について迅速に対応**します。また、復興のための活動については、**地域住民等と連携**して取り組みます。



ドローンによる災害調査
【R4.7.15大雨災害】
(宮城北部署：宮城県大崎市)



職員による災害調査の支援
【被災地調査及び地元機関との打合せ】
(宮城北部署：宮城県大崎市)



海岸防災林の森林整備事業
【ボランティアによる保育】
(宮城北部署・仙台署：宮城県東松島市、山元町)

(4) 秋田県における東北森林管理局の重点取組

秋田スギ美林誘導プロジェクト

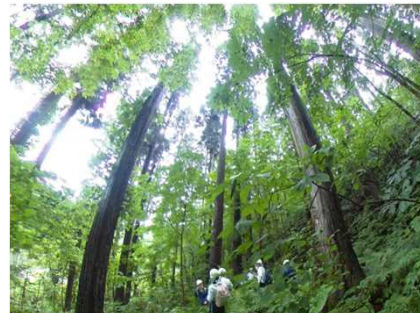
日本三大美林と謳われる米代川流域に現存する天然秋田スギについて、**美林として適切に維持・保護**します。加えて、高齢級秋田スギの人工林のうち、**優良な林分を美林へ誘導**する取組を令和5年度から新たに始めます。



維持・保護すべき美林
「仁鮎希少個体群落保護林の天然秋田スギ」
(米代西部署：秋田県能代市)



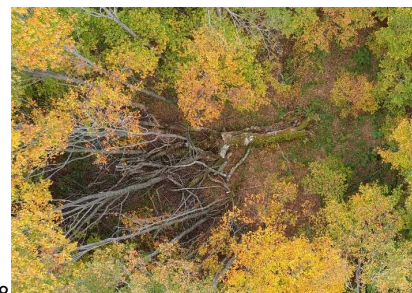
美林へ誘導する林分
「男鹿人工林収穫試験地」
(米代西部署：秋田県男鹿市)



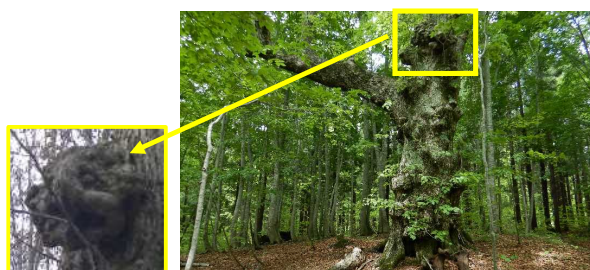
美林へ誘導する林分
「佛社沢国有林164林班ち1小班」
(上小阿仁支署：秋田県上小阿仁村)

岳岱自然観察教育林の新たなシンボルツリー

林内の象徴的な存在であった「400年ブナ」が令和3年度冬に倒伏したことから、藤里町と連携し、遊歩道周辺にあるブナとシナノキの巨木2本を新たなシンボルツリーに選定しました。愛称を「**岳岱大ブナ**」(400年ブナの後継樹)及び「**こまいぬシナノキ**」(木のゴブが神社の狛犬に見える)とし、訪れる方に親しんでいただけるよう取り組みます。



「岳岱大ブナ」
(米代西部署：秋田県藤里町)



「こまいぬシナノキ」
(米代西部署：秋田県藤里町)



400年ブナの倒伏により生じたギャップ(上)とギャップ内に発生した稚樹(下)
(米代西部署：秋田県藤里町)

分収造林の推進

森林吸収源対策や社会貢献活動の一環として地域林業の振興、再造林の推進など、**もりづくり**に取り組みたい地域住民や企業等に対して、**分収造林制度の活用**を促します。また、新たに契約を締結した企業等に対して、**感謝状を贈呈**します。



植付後の分収造林地
(秋田署：秋田県仙北市)



分収造林地内の下刈作業
(秋田署：秋田県仙北市)



東北森林管理局長から
日本森林林業振興会への感謝状贈呈
(秋田署：R5.1.13東北森林管理局)

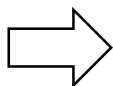
高品質材の計画的な供給とブランド化の推進

秋田県の伝統工芸品などのモノづくりを行う地域産業の振興を図るため、秋田県内の民有林と国有林から出材される人工林の高齢級秋田杉を民国連携ブランド「**あきたの極上品**」として計画的に生産・販売し、民有林への普及に取り組みます。

また、優れた森林資源を有効に活用するため、素材生産事業で出材される一定の規格を満たした優良材を**高国秋田杉**、**天国広葉樹**等と規定し、国有林材の高付加価値を強化するとともに**ブランド化を推進**していきます。



県外市場に出品された高品質秋田杉
(上小阿仁支署：愛知県名古屋市)



出品材に貼付された標示ラベル



県内市場に出品された高品質秋田杉
(米代東部署：秋田県大館市)

森林環境教育の推進

地域の教育機関等と連携を図り、国有林野の豊かなフィールドを子供たちに提供するとともに、森林教室や職場体験学習、未就学児童を対象とした木育等の**森林環境教育**を積極的に取り組みます。



保育園での木育教室
(米代東部署：秋田県大館市)



職場体験学習
(上小阿仁支署：秋田県上小阿仁村)



森林教室
(秋田署：秋田県秋田市)



林業体験学習
(秋田署：秋田県大館市)

病虫害被害対策の推進

◆ナラ枯れ被害対策

ナラ枯れの被害状況を踏まえ、**ドローンなどのICT技術**を積極的に活用し被害の把握を進めるとともに、民有林と連携した被害対策として、ナラを含む**広葉樹林の若返り**に取り組みます。

また、従来から実施している伐倒くん蒸や樹幹注入などの防除対策に加え、「**おとり丸太法**」を**推進**するとともに、「守るべきナラ林」の枯損防止のための効果的な対策を実施していきます。

◆松くい虫被害対策

「風の松原」をはじめとする日本海沿岸の松林を保全するため、**県と連携し薬剤散布等**の松くい虫防除対策を進めます。また、保護活動に取り組む**市民ボランティアの活動を支援**します。



「おとり丸太」の設置
(秋田署：秋田県大館市)



ナラ健全木への予防薬剤樹幹注入
(湯沢支署：秋田県東成瀬村)



松くい虫予防薬剤散布
(由利署：秋田県由利本荘市)



市民ボランティア活動【枝拾い】
(米代西部署：秋田県能代市)

(5) 山形県における東北森林管理局の重点取組

樹氷再生に向け地域との連携を強化

蔵王山地蔵岳山頂付近の樹氷とオオシラビソ（別名アオモリトドマツ）林を再生させるために設立された、樹氷復活県民会議が取り組む育苗へのフィールドの提供や技術指導をはじめ、森林総合研究所等の関係機関と強力に連携し、**再生への取組**（自生稚樹の移植・種子採取等）と、**被害状況のモニタリング**（トウヒツヅリヒメハマキ及びトドマツノキクイムシのモニタリング調査等）を継続します。



樹氷復活県民会議へ試験フィールドを提供
[イメージ]
(山形署：山形県上山市)



森林総合研究所等による現地調査
(山形署：山形県上山市)



地元小中学生による自生稚樹の移植
(山形署：山形県山形市)

高齢級国有林高品質材(高国)前森スギの供給

真室川町前森山国有林から出材される高齢級高品質材にブランド材規格が制定されたことに伴い、6m以上の長尺材の供給を開始しました。今後、毎年一定量を安定供給することにより、**スギ長尺材の供給拠点**を目指す取組を実施します。



現地意見交換会
(最上支署：山形県真室川町)



市場での販売状況
(最上支署：山形県山形市)

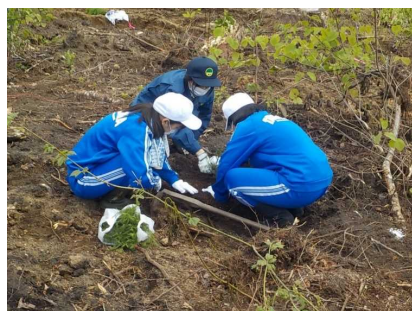


ブランド材ラベル

分収造林の推進



「ふるさと教育の森」植付けの実演
(山形署：山形県村山市)



「ふるさと教育の森」植付けをサポート
(山形署：山形県村山市)

CO2吸収源対策や社会貢献活動の一環として、森林づくりに取り組みたい地域住民や企業等に対し、**分収造林制度の活用**を促します。

山形県村山市の分収造林地で中学校の生徒全員が森林づくりを体験する「ふるさと教育の森」事業を支援します。

庄内海岸防災林等における松くい虫被害対策

松くい虫被害の防止に向け、引き続き民有林と連携して予防対策や**早期発見・早期駆除**に取り組めます。具体的には、以下の3点について取り組めます。

1. **予防対策：樹幹注入、地上散布（薬剤散布）の継続**
2. **地域との情報共有：情報共有、課題解決**
3. **被害対策：準抵抗性クロマツ植栽**



予防対策【地上散布】
(庄内署：山形県酒田市)



地域との情報共有
【プロジェクト会議】
(庄内署：山形県遊佐町)



被害対策
【準抵抗性クロマツ植栽】
(庄内署：山形県酒田市)

ツキノワグマによる剥皮被害対策



クマ剥ぎ対策研修会（置賜署：山形県小国町）

置賜地域ではツキノワグマによるスギ等の樹皮剥ぎ被害が拡大しており、保護対策テープ等による被害防止に努めていますが、被害木を安全に伐採・搬出することや、被害木を有効に活用することなども今後の課題となります。

このため、被害地域の関係行政機関、林業関係者を参集して**森林施業検討会**を開催し、被害地における森林整備の方法について検討を進めます。

朝日山地における生態系保全管理の取組

朝日山地森林生態系保護地域の生態系を守るため、森林病虫害の監視と外来種問題の普及啓発活動を実施します。

「特定外来生物」である**オオハンゴンソウ**の駆除を関係団体の協力を得て適期に行います。

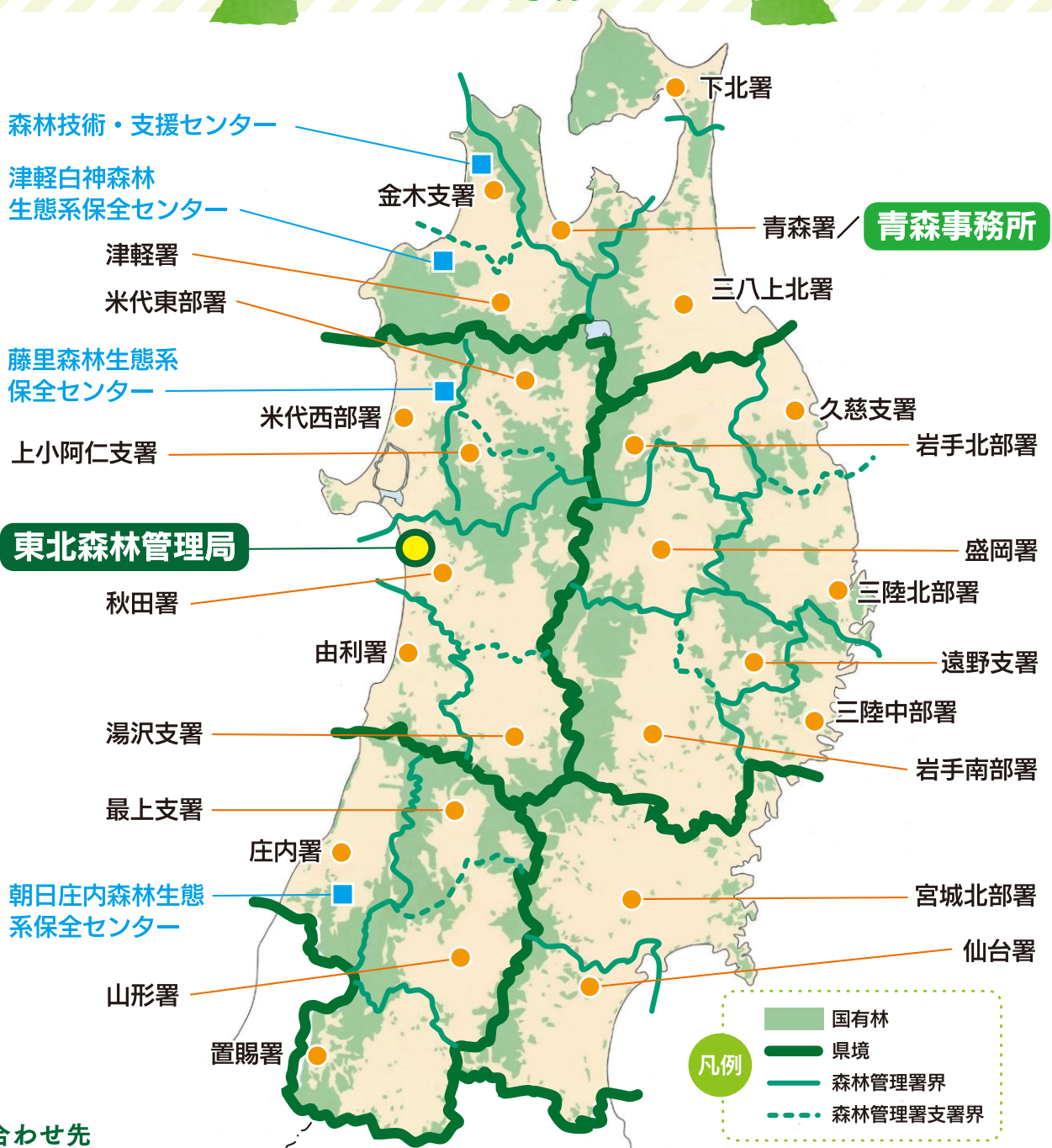
大朝日岳で確認されている、マツノクロホシハバチによる**ハイマツ食葉被害**の監視と防除を継続します。



オオハンゴンソウを根から掘り取る
(朝日センター：山形県朝日町)

東北森林管理局マップ

広報誌「みどりの東北」スマートフォン対応版はこちら↓



問い合わせ先

青森県	青森事務所	青森市篠田三丁目22-16	☎017-781-2117	宮城県	宮城北部署	大崎市古川東町5-32	☎0229-22-2074			
	津軽署	弘前市大字豊田二丁目2-4	☎0172-27-2800		仙台署	仙台市青葉区東照宮一丁目15-1	☎022-273-1111			
	金木支署	五所川原市金木町芦野200-498	☎0173-53-3115		秋田県	米代東部署	大館市上代野字中岱3-23	☎0186-50-6130		
	青森署	青森市篠田三丁目22-16	☎017-781-0131			上小阿仁支署	北秋田郡上小阿仁村沖田面字野中376-13	☎0186-77-2422		
	下北署	むつ市金曲一丁目4-6	☎0175-22-1131			米代西部署	能代市御指南町3-45	☎0185-54-5511		
三八上北署	十和田市西二番町1-27	☎0176-23-3551	秋田署	秋田市河辺和田字和田156-3		☎018-882-2311				
津軽白神センター	西津軽郡鰺ヶ沢町大字舞戸町字東阿部野70-82	☎0173-72-2931	湯沢支署	湯沢市市田町二丁目6-38		☎0183-73-2164				
岩手県	森林技術・支援センター	北津軽郡中泊町大字中里亀山540-8	☎0173-57-9022	由利署	由利本荘市水林439	☎0184-22-1076	山形県	藤里センター	山本郡藤里町藤琴字大関添24-3	☎0185-79-1003
	岩手北部署	八幡平市荒屋新町41-8	☎0195-72-2221	庄内署	鶴岡市末広町23-37	☎0235-22-3331		山形署	寒河江市元町一丁目17-2	☎0237-86-3161
	三陸北部署	宮古市磯鶏石崎4-6	☎0193-62-6448	最上支署	最上郡真室川町大字新町字下荒川200-11	☎0233-62-2122		置賜署	西置賜郡小国町大字岩井沢581-45	☎0238-62-2246
	久慈支署	久慈市夏井町大崎14-12	☎0194-53-3391	朝日庄内センター	鶴岡市下名川字落合3	☎0235-58-1730				
	三陸中部署	大船渡市盛町字津野沢7-5	☎0192-26-2161							
	盛岡署	盛岡市北山二丁目2-40	☎019-663-8001							
	岩手南部署	奥州市水沢東上野町12-17	☎0197-24-2131							
	遠野支署	遠野市東館町7-39	☎0198-62-2670							

東北森林管理局

〒010-8550 秋田県秋田市中通 5-9-16 ☎018-836-2014
<http://www.rinya.maff.go.jp/tohoku/>



局HP

