

三陸中部森林管理署の概要

大槌・気仙川流域の国有林

当流域は、岩手県の南東部に位置し、大船渡市、陸前高田市、釜石市、住田町、大槌町が含まれています。

当署が管理する森林面積は29,038haで、五葉山(1,351m)を最高峰に、片羽山(雄岳)(1,312m)、愛染山(1,228m)があり、大部分が急峻な地形となっています。

山岳部の五葉山周辺は、県立自然公園や保健保安林などに指定され、固有種であるゴヨウザンヨウラクなどが生育し、自然観察や登山、レクリエーションの場として利用されています。



市町名	区域面積 (ha)	森林面積 (ha)			森林率	国有林率
		総数	国有林	民有林		
大船渡市	32,251	26,132	1,776	24,356	81%	7%
陸前高田市	23,194	18,443	1,337	17,106	80%	7%
釜石市	44,035	39,211	9,980	29,231	89%	25%
住田町	33,484	29,737	6,944	22,793	89%	23%
大槌町	20,042	17,734	9,001	8,733	88%	51%
計	153,006	131,257	29,038	102,219	86%	22%

公益重視の管理経営の推進

○ 重視すべき機能に応じた管理経営の推進

森林の持つ公益的機能の発揮のため、重視する機能に応じて5タイプに区分し、計画的に森林整備及び保全等に取り組んでいます。

機能類型区分	機能類型区分の考え方	管理経営の考え方	面積 (ha)
山地災害防止タイプ	山地災害防止及び土壌保全機能の発揮を第一とすべき森林	根や表土の保全、下層植生の発達した森林の維持	6,762
自然維持タイプ	原生的な森林生態系や希少な生物の生育・生息する森林等、属地的な生物多様性保全機能の発揮を第一とすべき森林	良好な自然環境を保持する森林、希少な生物の生育・生息に適した森林の維持	2,584
森林空間利用タイプ	保健、レクリエーション、文化機能の発揮を第一とすべき森林	保健・文化・教育的利用の形態に応じた多様な森林の維持・造成	534
快適環境形成タイプ	快適な環境の形成の機能の発揮を第一とすべき森林	汚染物質の高い吸着能力、抵抗性がある樹種から構成される森林の維持	-
水源涵養タイプ	水源の涵養の機能の発揮を第一とすべき森林	人工林の間伐や伐期の長期化、広葉樹の導入による育成複層林への誘導等を推進し、森林資源の有効活用にも配慮	19,164

○ 保安林の整備

洪水の防止や水源の確保のため、「保安林」に指定されている森林を整備しています。

国有林面積の約9割が水源涵養保安林に指定されています。



治山ダムと水源涵養保安林(釜石市)

○ 生物多様性の保全

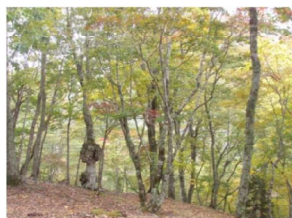
多様な森づくりの推進、現場における生物多様性への配慮に取り組んでいます。



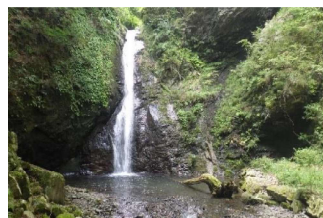
猛禽類の生息調査



山地災害防止タイプ



森林空間利用タイプ

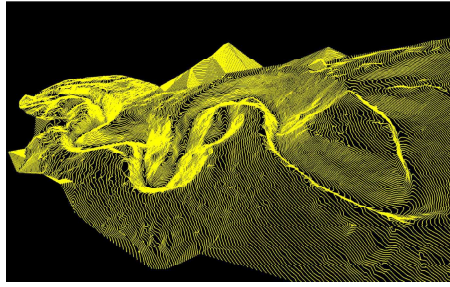


水源涵養タイプ

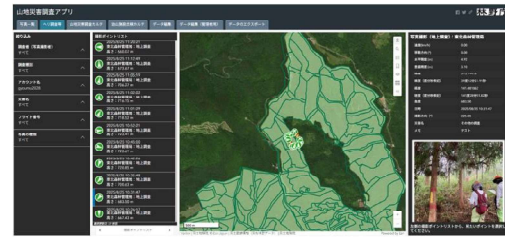
森林・林業の再生に向けた貢献

○ デジタル技術の活用

森林・林業分野における効率化のため、デジタル技術の活用を進めています。



地上レーザスキャナで取得した地形データ



モバイル端末による位置情報の把握

○ 林業事業体の育成

発注見通し情報の公表、間伐などの複数年契約、現地検討会の開催、安全対策などに取り組んでいます。



採材現地検討会



労働基準監督署との合同パトロール

○ 森林・林業技術者等の育成

県や市町村との連絡会議や各種研修会を通じ、技術の普及に努めています。



鉄鋼スラグを使用した林道の勉強会



伐採・造林の一貫作業現地検討会

森林環境教育の推進

○ 森林環境教育教材による出前森林教室

「子供たちに楽しく森林づくりを学んでほしい！」との思いから職員がカードゲーム「ZORING」を考案し、管内の小中学校や地域のイベントなどで森林教室を実施しています。

このほか、森林・林業に関わる仕事について学べる動画、防災や山火事といった各テーマに沿って学べる冊子(豆本)なども用意しています。



森林づくりについての学習

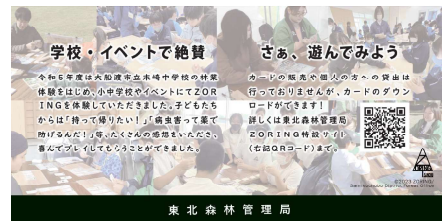


楽しく学びを深めるカードゲーム



ZORING

ZORINGは森林づくりに興味・関心をもってもらうための森林環境教育教材。
対戦型カードゲーム、造林事業や森林被害を学びながら学べます。
事業カードで森林づくりを進め、対策カードで被害を食い止めます。高得点を狙おう!



森林環境教育教材
カードゲーム「ZORING」
動画 林業仕事図鑑
各テーマ豆本

○ モデルプロジェクトの森

地域の森林の特色を活かした効果的な森林管理を目的とし、地域住民と協働・連携して森林整備を行います。

いい遺産の日(11月13日)
橋野鉄鉦山稼働時代の森づくり



国有林野の維持・保存

○ 森林の維持・保存

貴重な野生動植物が生息・生育する森林などを保護林として、保護・保全に努めています。五葉山周辺は、コメツガとヒバを主とする天然林があることから「五葉山生物群集保護林」を設定しています。

また、動植物の種の保存・遺伝資源の保全を図るため、「北上高地緑の回廊」を久慈市の平庭岳から大船渡市の毛無森山まで約150km設定しています。



五葉山生物群集保護林のコメツガ林

○ 森林病虫害、鳥獣被害の防除

松くい虫、ナラ枯れに対しては、地方公共団体と連携して対応します。

シカによる森林被害には、食害対策剤、個体数管理など様々な対策を実施しています。



ナラ枯れ駆除



ニホンジカの誘引捕獲

○ 山火事の予防対策

大船渡市林野火災で被災した森林の再生に向けた取り組みへ協力していきます。

また、山火事を防ぐため、山火事予防意識の啓発及び予防対策を強化しています。



林野火災被害調査への協力



消火資機材の点検

林産物の供給、国有林野の活用、地域振興への寄与

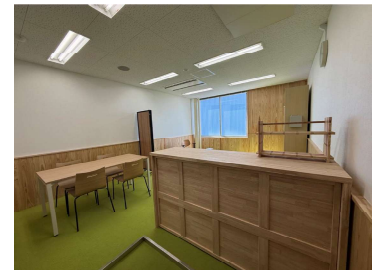
○ 木材の安定供給と利用推進

地域の木材産業、木質バイオマス発電事業者を支えるため、林産物の持続的かつ安定的な供給に努めています。

また、庁舎内装の木質化など木材利用を推進しています。



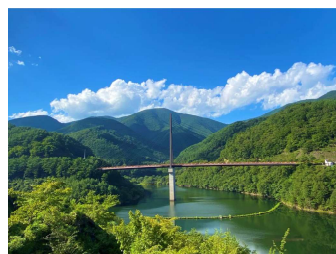
安定供給される国有林材



移転庁舎の内装木質化

○ 国有林野の活用

地域産業の振興、再生可能エネルギーの利用による発電などに寄与するため、貸し付けなどを行っています。



日向ダム



風車

○ 地域振興への寄与

森林管理局・署という地域に密着した体制で、地域振興に貢献しています。



すみた産業まつりZORING体験ブース



おおつち産業まつりで木工教室

主要事業量

区分		R8年度予定	R7年度予定	
収穫量 (伐採量) (m3)	主伐	立木販売	67,354	65,527
		製品資材	7,402	9,861
	間伐	立木販売	410	139
		製品資材	33,387	47,053
販売量 (m3)	製品 (丸太) 販売	25,000	32,000	
造林 (ha)	地拵え	31	6	
	植栽	22	15	
	下刈	60	53	
	つる切・除伐	7	46	
	保育間伐		37	
保護 (m3) (ha)	松くい伐倒駆除		10	
	ナラ枯れ伐倒駆除等	100	10	
	シカ食害対策剤	91	65	
林道 (m)	調査設計	800	1,000	
	新設工事	730		
	改良工事		135	
	災害復旧			
治山 (基)	調査設計			
	治山工事		0.5	

森林管理署の沿革

管内の国有林は、藩政時代の伊達藩と南部藩の領有でしたが、版籍奉還により国へ所有が移され官林となったものです。

藩政時代		伊達藩と南部藩の領地
明治21年	9月	岩手大林区署盛派出所設置
明治25年	8月	盛小林区署に改称
大正13年	12月	盛営林署に改称、高田公有林野官行造林署新設
昭和23年	1月	高田公有林野官行造林署廃止 (管轄を気仙沼営林署と分割)
昭和27年	7月	大船渡営林署に改称
平成7年	3月	大槌営林署を統合
平成11年	3月	三陸中部森林管理署に改称

お問い合わせ先

- ◎ 三陸中部森林管理署
〒022-0003
岩手県大船渡市盛町字宇津野沢7-5
TEL:050-3160-5910/0192-26-2161
E-mail : t_sanrikucyubu@maff.go.jp
- 世田米森林事務所
TEL:0192-46-2042
- 高田森林事務所
TEL:0192-26-1260
- 釜石森林事務所
TEL:090-8925-8596
- 大槌森林事務所
TEL:0193-42-6002



三陸中部森林管理署 庁舎前景(H20.2月完成)



東北森林管理局 広報



森林管理署 HP