

入札案内書

第5回 立木資格付一般競争入札

【入札日時】 令和2年10月20日(火)
13時15分～13時30分
即時開札

【入札場所】 三八上北森林管理署 入札場

【入札口数】 第35～37号 3口

【物件所在地】 新郷村
新郷村官行造林1い1 外

【現地案内】 令和2年10月8日(木)
午前9時30分までに
【新郷村役場 駐車場】
に集合して下さい。(小雨決行)

三八上北森林管理署

〒034-0082
住所 青森県十和田市西二番町1番27号
TEL 0176-23-3551
FAX 0176-24-2020

令和2年度 立木公売物件現地案内

売払番号	案内年月日	集合時間	集合場所	案内者
第35号	令和2年10月8日(木)	午前9時30分	新郷村役場 駐車場	首席森林官(猿辺・戸来担当区) 業務グループ(経営担当) ほか
第36～37号	本物件は、現地案内致しません。ご要望のある方については個別に対応致します。			

立木公売の公告

(第5回)

【資格付き一般競争入札】

1. 入札及び開札の日時

- (1) 入札受付 令和2年10月20日(火)13時15分～13時30分
- (2) 開札 即時開札

2. 入札及び開札の場所 三八上北森林管理署 入札場

3. 現地案内

- (1) 日時 令和2年10月8日(木)午前9時30分(小雨決行)
- (2) 集合場所 新郷村役場 駐車場

4. 売払物件

- (1) 売払番号、物件所在地、樹種、物件の特徴、搬出期間は、別紙売払物件一覧表及び公売物件明細書、物件案内図、実測位置図のとおりです。
- (2) 各物件の林齢は内部記録に基づき参考として表示したものであり、実際の林齢とは必ずしも合致しない場合もありますのでご承知おき下さい。
- (3) 引渡期間は、代金納入の日又は延納担保提供の日から起算して15日以内とします。

5. 郵便入札

- (1) 郵便入札によるときは、封筒を二重に使用し、内封筒には入札書、外封筒には一般競争参加資格確認通知書の写し又は、最寄りの森林管理局長発行の入札参加資格証明書を入れ、郵便書留により入札前日(令和2年10月19日)の16時00分までに必着とします。指定日時までに到着しない場合は無効となります。
- (2) 送付先は次のとおり
 - 郵便番号 034-0082
 - 住所 青森県十和田市西二番町1番27号
 - 宛名 三八上北森林管理署長
 - 第5回立木公売入札書在中(朱書きで記載)
- (3) 郵便入札の場合は、不落札の場合に直ちに行われる再度入札に参加できません。

6. 契約の締結期限 令和2年10月27日までとします。

7. 代金の納入期限 契約締結の日から起算して、20 日以内とします。

8. 代金の延納

- (1) 国の分収金に相当する金額（官収分）についてのみ認めます。分収林の分収対象者へ納付する分収代金（民収分）は現納のみとし、延納は認めません。
- (2) 延納期間は、法令の定める範囲内とします。
- (3) 延納利息は、法令の定めにより 0.69%とします。
- (4) 延納担保の提供期間は、契約締結の日から起算して 20 日以内とします。

9. 特約条項及び特記事項

- (1) 全物件に該当するものは別紙特約条項のとおり。
- (2) 個別物件に該当するものは公売物件明細書のとおり。
- (3) 売払い箇所は分収造林契約の候補地であり、落札者が分収造林契約を希望する場合、契約相手方の要件（分収造林地の造林、保育及び保護義務の履行が確実であること等）を満たせば、分収造林契約を締結することが可能です。詳細については、三八上北森林管理署経営担当又は管理担当にお問い合わせ下さい。

なお、分収造林契約の締結は、本入札の参加条件ではありません。

10. 入札条件等

この入札に参加する者は、「国有林野事業における林産物の売買に係る契約書及び契約約款」並びに入札条件等を熟覧のうえ入札願います。

詳細は、東北森林管理局又は当署のホームページに掲載されているほか、下記の担当へ問い合わせ願います。

青森県十和田市西二番町 1 番 27 号

三八上北森林管理署 総務グループ 経理担当

問い合わせ先 TEL 0176-23-3551

FAX 0176-24-2020

令和 2 年 9 月 29 日

分任契約担当官

三八上北森林管理署長 仙北谷 彰

別 紙

1 延納を認める対象と期限

延納を認める対象	延納期限
ア. 立木を売り払う場合で、1件の売払代金が150万円以上となる時。	6箇月以内。ただし、国有林野の立木については、1件の売払数量が1千立方メートル以上の場合において、都府県の地域（以下「都府県」という。）で売り払うときは10箇月以内、北海道の地域（以下「北海道」という。）で売り払うときは12箇月以内。
イ. 素材を売り払う場合で、1件の売払代金が60万円以上となる時。	6箇月以内。ただし、北海道で売り払うときは8箇月以内。
ウ. 災害救助のため、立木又は素材を売り払う時。	6箇月以内。ただし、地方公共団体の場合は1年以内。

入札条件

1. 競争入札の資格

森林管理局長から、競争参加資格確認通知書の交付を受けた者でなければ入札に参加できません。

2. 資格認定

(1) 入札参加者は、競争参加資格確認通知書あるいは、最寄りの森林管理署長等発行の入札参加資格証明書を持参のうえ、受付に提示し確認を受けて下さい。

(2) 入札者が、代理人による場合は委任状を提出し、代理人本人であることを証明する資料（運転免許証など）を提示しなければなりません。

また、入札執行場所に入場できる者は、1社につき入札者及び随行者の2名以内とします。

3. 暴力団排除に関する誓約事項

(1) 入札者は、暴力団排除に関する誓約事項（別紙1）について入札前に確認しなければならず、入札書の提出をもってこれに同意したものとします。

(2) 暴力団排除に関する誓約事項（別紙1）について、虚偽又はこれに反する行為が認められた者の入札については無効とします。

4. 公売物件の熟覧等

別紙の、公売物件明細書のとおりですので、契約書案を参照し、現物熟覧のうえ、国有林野産物売払規程（以下「売払規程」という）を遵守して入札して下さい。

5. 入札の方法

(1) 入札は売払番号毎に総額入札で行います。

(2) 入札書には、売払番号、入札金額、森林管理署名、入札者名、入札年月日を記載し、入札締切時刻前に入札書の確認を終え、入札箱に入れて下さい。

(3) いったん入札箱に入れた入札書は引換え、変更又は取消しをすることができません。

(4) 開札前に入札者から錯誤等を理由として、自分の入札書を無効にしたい旨の申し出があっても受理しません。

6. 落札の決定

(1) 開札は、指定した場所及び日時に入札者の面前で行い、予定価格以上の最高入札者を落札者とします。ただし、同金額の最高入札者が2名以上のときは、直ちに「くじ」で落札者を決めます。

(2) 落札宣言後は、錯誤等を理由に入札無効の申し出があっても受理しません。また、どのような理由によっても落札を無効にすることはできません。

7. 入札保証金

免除します。

ただし、落札者が契約を結ばないときは入札金額(入札書に記載された100分の110に相当する金額)の100分の5に相当する金額を違約金として徴収します。

また、違約金を森林管理署長が指定する日まで納入しないときは、違約金を納入するまでの間、競争参加資格を停止し、あるいは将来この資格を付与しないことがあります。

8. 契約保証金

免除します。

ただし、買受人が契約を履行せずに契約を解除した場合は、契約代金の100分の10に相当する金額を違約金として徴収します。

なお、上記違約金を納入しないときは、競争参加資格の取消、又は入札参加資格確認通知書を交付しないことがあります。

9. 無効な入札

- (1) 競争参加不適格者が入札したもの。
- (2) 入札参加資格のない者、又は入札参加資格者として確認できない者の入札したもの。
- (3) 汚染、損傷、又は記入もれ等により売払番号、入札金額、入札者名を確認できないもの。
- (4) 自筆署名(本人が署名したものは押印がなくてもよい)、又は記名(本人が自筆署名せず他人が書いたり、ゴム印等で氏名を表示したもの)押印いずれも無いもの。
- (5) 単価で入札したもの。
- (6) 代理人が入札する場合で、委任状の提出が無いもの及び入札書に代理人の自筆署名又は記名押印のいずれか無いもの。
- (7) 入札金額を訂正した入札。
- (8) 郵便入札の場合にあつては、入札書が定められた日時までに、指定された場所に到着しなかったとき。
- (9) 同一事項の入札について、同一人が2通以上なした入札、又は入札者若しくはその代理人が他の入札者の代理をした入札。
- (10) その他入札条件に違反した入札書。(入札公告や入札説明書に記載された条件。)

10. 契約の成立

契約は、契約書を作成し、契約担当官が契約の相手方とともに記名押印したときに成立

します。

11. 契約書案

契約書案は、当森林管理署に備えておりますから閲覧下さい。

12. 入札書用紙

入札書の用紙は、最寄りの森林管理署又は、当日入札場の受付から受け取って下さい。

13. 入札額

入札は、当該物件の消費税を除いた金額で行って下さい。

14. 入札に際し、誤って消費税を加算した総額を記入して入札した場合は、たとえ入札書にこのことを明記していたとしても、また、このことに気づき開札以前に訂正、又は取消の申し出があっても、当該入札書は前項によって消費税を除いた金額を記入したものと見なし、有効として処理し、訂正、取消等は認めません。

15. 落札及び契約の金額は、入札書に記載された金額に当該金額の消費税 10%を加算した金額となります。この場合、消費税の積算における円未満の端数処理は、切り捨てとします。

16. 契約締結以降当該契約において、特に契約書等において金額が明記されているものを除き、当該契約に係る違約金、延滞金等、率で表されるものについては、全て消費税が加算された総契約額が対象となります。

17. 本物件の売買契約書には「本物件は、持続可能な森林経営が営まれ、伐採に当って森林に関する法令に照らし手続きが適切になされた森林の立木である」と記載されますので、この記載内容をもって木質バイオマス証明に代えることとします。

暴力団排除に関する誓約事項

当社（個人である場合は私、団体である場合は当団体）は、下記1 及び2 のいずれにも該当せず、また、将来においても該当しないことを誓約します。

この誓約が虚偽であり、又はこの誓約に反したことにより、当方が不利益を破ることとなっても、意義は一切申し立てません。

また、貴署の求めに応じ、当方の役員名簿（有価証券報告書に記載のもの。ただし、有価証券報告書を作成していない場合は、役職名、氏名及び生年月日の一覧表）を警察に提示することについて同意します。

記

1 契約の相手方として不適当な者

- (1) 法人等（個人、法人又は団体をいう。）の役員等（個人である場合はその者、法人である場合は役員又は支店若しくは営業所（常時契約を締結する事務所をいう。）の代表者、団体である場合は代表者、理事等、その他経営に実質的に関与している者をいう。以下同じ）が、暴力団（暴力団員による不当な行為の防止等に関する法律（平成3年法律第77号）第2条第2号に規定する暴力団をいう。以下同じ。）又は暴力団（同法第2条第6号に規定する暴力団員をいう。以下同じ。）であるとき
- (2) 役員等が、自己、自社若しくは第三者の不正の利益を図る目的、又は第三者に損害を加える目的をもって、暴力団又は暴力団員を利用するなどしているとき
- (3) 役員等が、暴力団又は暴力団員に対して、資金等を供給し、又は便宜を供与するなど直接的あるいは積極的に暴力団の維持、運営に協力し、若しくは関与しているとき
- (4) 役員等が、暴力団又は暴力団員であることを知りながらこれを不当に利用するなどしているとき
- (5) 役員等が、暴力団又は暴力団員と社会的に非難されるべき関係を有しているとき

2 契約の相手方として不適当な行為をする者

- (1) 暴力的な要求行為を行う者
- (2) 法的な責任を超えた不当な要求行為を行う者
- (3) 取引に関して脅迫的な言動をし、又は暴力を用いる行為を行う者
- (4) 偽計又は威力を用いて契約担当官等の業務を妨害する行為を行う者
- (5) その他前各号に準ずる行為を行う者

上記事項について、林産物買受申込書の提出をもって誓約します。

特約条項

1. 乙は、伐採した立木の残材及び末木枝条等を沢縁に放置しないものとする。
2. 乙は、沢及び沢縁を集材する必要がある場合は、河川を汚濁して下流の民地に被害を与えないよう防止措置を講ずるものとする。
3. 乙は、林道上でのトラクタ又は畜力による集材は行わないものとする。
4. 乙は、降雨又は降雪時等の運材に当たっては、林道の破損防止及び車両運行安全確保のため、甲の指示に従うものとする。
5. 乙は、土場敷並びに林道沿線に、立木の残材及び末木枝条等を散乱放置することなく、搬出期間内に跡地を整理し、搬出路の水切りを実施するものとする。
6. 乙は、売払物件の内容及び表示方法について、伐採搬出に従事する者に対し、誤りの生じないよう周知徹底させるものとする。
7. 乙が作成する搬出路、又は土場敷等で生じた切取土石等は、崩落及び流出しないよう必要な措置を講ずるものとする。また、その使用を完了したときに、甲が原状に回復する必要があると認めた場合、乙は原状回復に努めるものとする。
8. 売払物件の引渡しは、代金の全部（売払規程 第 27 条第 2 項の規定による違約金を徴収する場合に当たっては、代金の全部及び当該違約金）の納入があった日、又は代金延納担保の提供（売払規程第 29 条 第 2 項の規定による違約金を徴収する場合にあつては、代金延納担保の提供及び違約金の納入）があった日（代金延納担保の提供を免除する旨の特約があった場合には、契約締結の日）から 15 日以内に買受人の立合の上行うものとする。
9. 物件の搬出期間は引渡しを終わった日から起算して、それぞれ別紙公売物件明細書に定める搬出期間とする。なお、乙がやむを得ない事由により、その搬出期間満了前にその期間の延長を申請したときは、甲は、その事由を審査して、更にその必要と認める期間搬出の延期を承認することができる。またこの場合、乙は、延期承認前に延料として 1 日につき売払代金の 1000 分の 1 に相当する金額を納付しなければならない。但し、延期期間は、延期が数回にわたる場合でも、1 箇年を超えることはできない。
10. この物件は、会計法第 29 条の 3 第 1 項を適用して売払いしたものであるから、立木の

まま担保に供し、又は他人に譲渡してはならない。伐採搬出に当たっては、技術者が現地に赴いて指導・監督を厳にし、保残木を損傷するおそれのある場合は、あて木等をして保残木に損傷を与えないようにすること。

11. 契約を解除した場合において徴収する違約金は、契約金額に伐倒未済木に係わる伐倒経費を加えた額の 100 分の 10 に相当する金額とする。

12. 搬出支障木等が発生する場合は、必ず森林官等に連絡をし、収穫調査及び売払い手続き、保安林等法令制限林にあたっては各種手続き終了後に事業実行すること。

なお、搬出支障木の発生は最小限に抑えること。

13. 乙は、甲の指示により、売買契約物件の搬出期間内に全ての対象木の伐倒作業を行わなければならない。

なお、やむをえず対象木の一部を放棄する場合は、甲と協議すること。

14. 乙は、全ての対象木の伐倒及び売買物件の搬出が完了したときは、遅滞なくその旨を甲に書面で届出なくてはならない。

15. 無断で販売対象林分以外の林産物を伐採、搬出し国に損失を与えた場合には、国は実損額の 3 倍に相当する金額の損害賠償を請求する。また、競争参加資格停止措置を講ずる。

16. 搬出等に当たっては、車両の積載量を越えてはならない。

17. 乙は、別紙図面に図示した経路により搬出するものとする。なお、乙は搬出経路等を変更する場合は予め森林管理署長の承認を受けなければならない。

18. 埋蔵文化財を発見した場合は、その現状を変更することなく、速やかにその旨を森林管理署長へ連絡し、森林管理署長の指示に従うものとする。

19. 労働安全の確保に関する事項

林業における労働災害防止の観点から立木販売契約情報（売買契約者名・事業着手前に提出された入林届）を労働基準監督署へ情報提供します。

また、提出された情報に基づき、労働基準監督署による現場点検や安全指導が行われる場合があります。

令和 2 年度

売 払 物 件 一 覧 表

施行月日 令和 2 年 9 月 2 3 日 (水)
 施行場所 三八上北森林管理署

売払 番号	物件所在地	樹 種	林 齢	伐採 方法	面 積	本 数	幹材積	単材積	物件の特徴等	搬出期間	入札結果			
											応札 枚数	住所氏名		落否
												2 番札 (金額)	1 番札 (金額)	
35	新郷村 新郷村官行造林 1い1	スギ・他広	66	皆伐	8.95	5,520	4,658.90	0.84	官行造林 水源涵養保安林	36ヶ月				
	新郷村 新郷村官行造林 1ろ1	カラ・他広	66	皆伐	4.89	3,220	1,903.20	0.59	官行造林 水源涵養保安林	36ヶ月				
	新郷村 新郷村官行造林 1ろ2	カラ・他広	66	皆伐	4.31	2,839	1,423.25	0.50	官行造林 水源涵養保安林	36ヶ月				
	新郷村 新郷村官行造林 1ほ	スギ・他広	65	皆伐	1.15	561	523.53	0.93	官行造林 水源涵養保安林	36ヶ月				
	新郷村 新郷村官行造林 1へ	アカ・他広	65	皆伐	9.48	8,190	2,783.16	0.34	官行造林 水源涵養保安林	36ヶ月				
36	十和田市 奥瀬財産区官行造林 1る2	カラ・他広	63	皆伐	2.00	1,340	729.61	0.54	官行造林	36ヶ月				
	十和田市 奥瀬財産区官行造林 1わ	スギ・カラ 他広	65	皆伐	43.35	52,607	21,950.63	0.42	官行造林	36ヶ月				
	十和田市 奥瀬財産区官行造林 1か	スギ・カラ 他広	65	皆伐	7.90	8,089	3,423.84	0.42	官行造林	36ヶ月				
37	十和田市 奥瀬財産区官行造林 2ろ	アカ・他広	62	皆伐	5.00	4,940	1,868.16	0.38	官行造林 国特 3 クマゲラ、クマタカ	36ヶ月				
	十和田市 奥瀬財産区官行造林 2は	スギ	62	皆伐	3.11	4,240	2,818.58	0.66	官行造林 国特 3 クマゲラ、クマタカ	36ヶ月				

令和 2 年度

売 払 物 件 一 覧 表

施行月日 令和 2 年 9 月 2 3 日 (水)
 施行場所 三八上北森林管理署

売払 番号	物件所在地	樹 種	林 齢	伐採 方法	面 積	本 数	幹材積	単材積	物件の特徴等	搬出期間	入札結果			
											応札 枚数	住所氏名	住所氏名	落否
												2 番札 (金額)	1 番札 (金額)	
37	十和田市 奥瀬財産区官行造林 2へ	スギ・他広	61	皆伐	7.84	6,786	5,155.61	0.76	官行造林 国特 3・鳥獣保 クマゲラ、クマタカ	36ヶ月				
	十和田市 奥瀬財産区官行造林 2い	スギ	63	皆伐	1.26	1,840	762.06	0.41	官行造林 国特 3 クマゲラ、クマタカ	36ヶ月				
	十和田市 奥瀬財産区官行造林 2に	他広	63	皆伐	0.63	384	78.31	0.20	官行造林 国特 3・鳥獣保 クマゲラ、クマタカ	36ヶ月				
	十和田市 奥瀬財産区官行造林 2ほ	スギ・他広	63	皆伐	6.70	8,822	5,385.98	0.61	官行造林 国特 3・鳥獣保 クマゲラ、クマタカ	36ヶ月				
計					106.57	109,378	53,464.82							

公 売 物 件 明 細 書 (立 木)

物件番号	35-1	特記事項	主要樹種径級別本数及び総材積、平均径級													
物件所在地	新郷村官行造林 1い1林小班	合算明細書参照	樹種	種類	一般材 低質材 別	径 級 別 本 数						計		平均		
						10cm 以下	12cm ~20	22cm ~30	32cm ~40	42cm ~50	52cm ~60	62cm 以上	本数 (本)	材積 (m3)	径級 (cm)	樹高 (m)
調査方法	標準地		スギ	生立木	一般材		420	1,100	1,580	1,140	160		4,400	4,382.84	36	20
面積 (h a)	8.95															
林齢 (年)	66															
搬出期間 (ヶ月)	36															
契約関係	官行造林															
民取分納入方法	振り込み															
法令制限、その他留意事項			N計				420	1,100	1,580	1,140	160		4,400	4,382.84		
保安林	水源かん養		他L	生立木	一般材			40	80				120	68.03	30	17
自然公園	—		他L	生立木	低質材		680	260	60				1,000	208.03	20	14
砂防指定	—															
車両制限	—															
民地借用	—															
延納	官取分のみ可															
			L計				680	300	140				1,120	276.06		
			N・L計				1,100	1,400	1,720	1,140	160		5,520	4,658.90		

公 売 物 件 明 細 書 (立 木)

物件番号	35-2	特記事項	主要樹種径級別本数及び総材積、平均径級													
物件所在地	新郷村官行造林 1ろ1林小班	合算明細書参照	樹 種	種 類	一般材 低質材 別	径 級 別 本 数						計		平均		
						10cm 以下	12cm ~20	22cm ~30	32cm ~40	42cm ~50	52cm ~60	62cm 以上	本数 (本)	材積 (m3)	径級 (cm)	樹高 (m)
調査方法	標準地		カラマツ	生立木	一般材		380	1,500	920	60			2,860	1,828.14	28	20
伐採方法	皆伐		カラマツNA	生立木	低質材		40	20	20				80	27.68	22	16
面積 (h a)	4.89															
林齢 (年)	66															
搬出期間 (ヶ月)	36															
契約関係	官行造林															
民取分納入方法	振り込み															
法令制限、その他留意事項			N計				420	1,520	940	60			2,940	1,855.82		
保安林	水源かん養		他L	生立木	低質材	60	120	80	20				280	47.38	18	11
自然公園	—															
砂防指定	—															
車両制限	—															
民地借用	—															
延納	官収分のみ可															
			L計			60	120	80	20				280	47.38		
			N・L計			60	540	1,600	960	60			3,220	1,903.20		

公 売 物 件 明 細 書 (立 木)

物件番号	35-3	特記事項	主要樹種径級別本数及び総材積、平均径級													
物件所在地	新郷村官行造林 1ろ2林小班	合算明細書参照	樹種	種類	一般材 低質材 別	径 級 別 本 数							計		平均	
						10cm 以下	12cm ~20	22cm ~30	32cm ~40	42cm ~50	52cm ~60	62cm 以上	本数 (本)	材積 (m3)	径級 (cm)	樹高 (m)
調査方法	標準地		カラマツ	生立木	一般材		68	1,003	612				1,683	1,101.27	28	21
伐採方法	皆伐		カラマツNA	生立木	低質材		255	204	17				476	141.87	20	17
面積 (ha)	4.31															
林齢 (年)	66															
搬出期間 (ヶ月)	36															
契約関係	官行造林															
民収分納入方法	振り込み															
法令制限、その他留意事項			N計				323	1,207	629				2,159	1,243.14		
保安林	水源かん養		他L	生立木	一般材			102	17				119	47.89	26	17
自然公園	—		他L	生立木	低質材		272	272	17				561	132.22	20	14
砂防指定	—															
車両制限	—															
民地借用	—															
延納	官収分のみ可															
			L計				272	374	34				680	180.11		
			N・L計				595	1,581	663				2,839	1,423.25		

公 売 物 件 明 細 書 (立 木)

物件番号	35-4	特記事項	主要樹種径級別本数及び総材積、平均径級													
物件所在地	新郷村官行造林 1ほ林小班	合算明細書参照	樹種	種類	一般材 低質材 別	径 級 別 本 数						計		平均		
						10cm 以下	12cm ~20	22cm ~30	32cm ~40	42cm ~50	52cm ~60	62cm 以上	本数 (本)	材積 (m3)	径級 (cm)	樹高 (m)
調査方法	標準地		スギ	生立木	一般材		11	33	154	132	33		363	462.13	40	21
伐採方法	皆伐															
面積 (h a)	1.15															
林齢 (年)	65															
搬出期間 (ヶ月)	36															
契約関係	官行造林															
民収分納入方法	振り込み															
法令制限、その他留意事項			N計				11	33	154	132	33		363	462.13		
保安林	水源かん養		他L	生立木	一般材				11				11	6.29	32	16
自然公園	—		他L	生立木	低質材		88	88	11				187	55.11	22	14
砂防指定	—															
車両制限	—															
民地借用	—															
延納	官収分のみ可															
			L計				88	88	22				198	61.40		
			N・L計				99	121	176	132	33		561	523.53		

公 売 物 件 明 細 書 (立 木)

物件番号	35-5	特記事項	主要樹種径級別本数及び総材積、平均径級													
物件所在地	新郷村官行造林 1へ林小班	合算明細書参照	樹種	種類	一般材 低質材 別	径 級 別 本 数						計		平均		
						10cm 以下	12cm ~20	22cm ~30	32cm ~40	42cm ~50	52cm ~60	62cm 以上	本数 (本)	材積 (m3)	径級 (cm)	樹高 (m)
調査方法	標準地		アカマツ	生立木	一般材		18	1,170	1,008	54			2,250	1,404.47	30	17
伐採方法	皆伐		アカマツNA	生立木	低質材		666	1,458	198	18			2,340	855.82	24	15
面積 (ha)	9.48															
林齢 (年)	65															
搬出期間 (ヶ月)	36															
契約関係	官行造林															
民収分納入方法	振り込み															
法令制限、その他留意事項			N計				684	2,628	1,206	72			4,590	2,260.29		
保安林	水源かん養		他L	生立木	一般材			162	54	18			234	101.82	28	15
自然公園	—		他L	生立木	低質材		2,790	540	36				3,366	421.05	16	10
砂防指定	—															
車両制限	—															
民地借用	—															
延納	官収分のみ可															
			L計				2,790	702	90	18			3,600	522.87		
			N・L計				3,474	3,330	1,296	90			8,190	2,783.16		

三八上北森林管理署

令和2年度 立木資格付一般競争入札 物件案内図（施業実施計画図）

第35号 新郷村

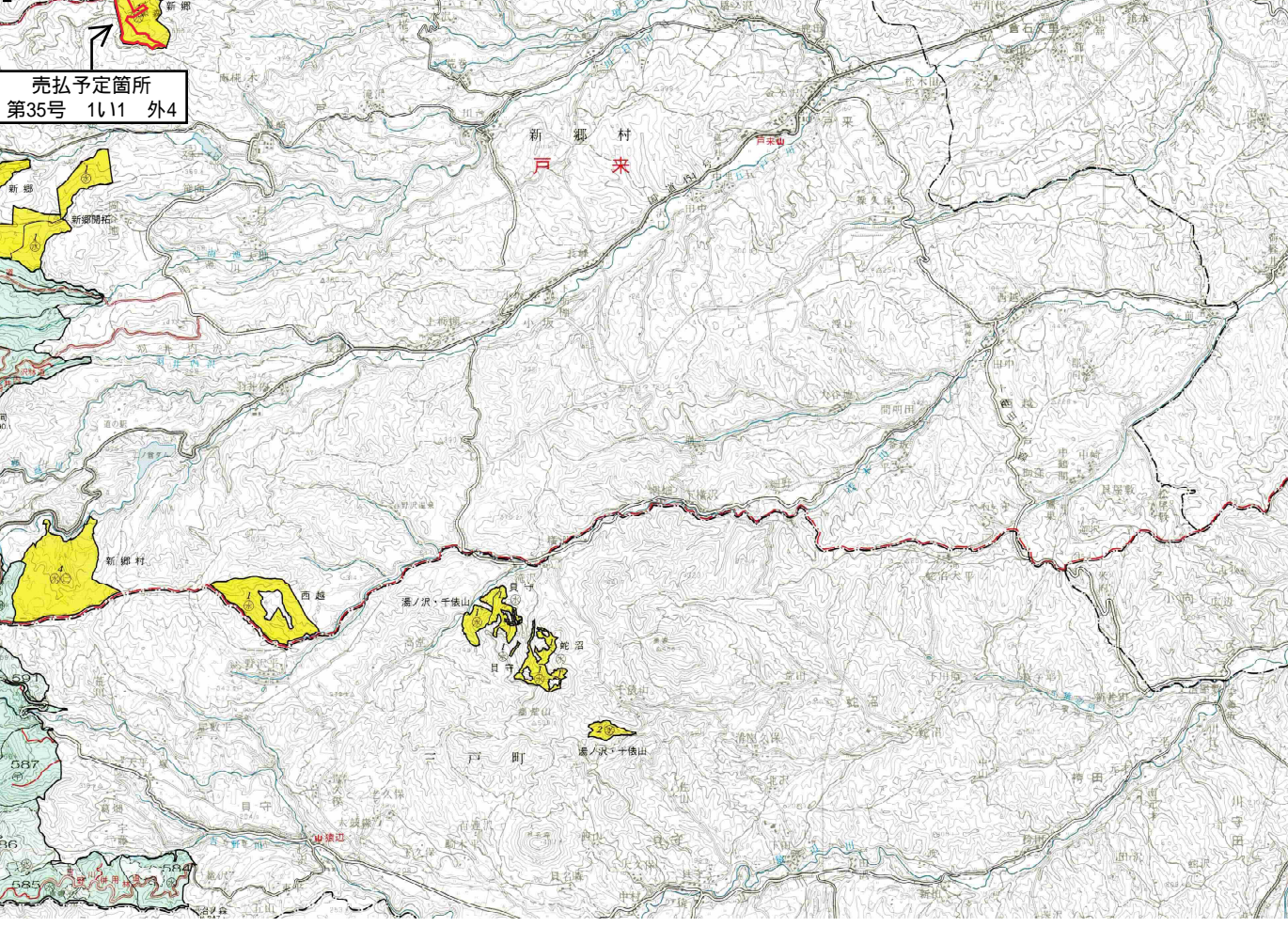
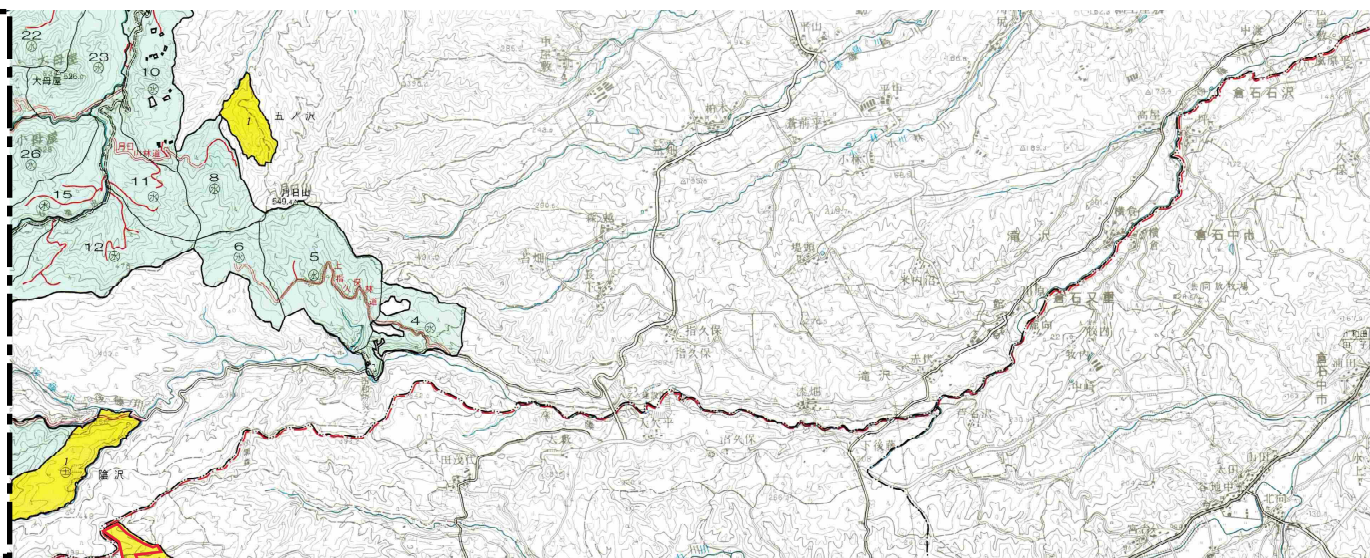
新郷村官行造林 1ㄥ1 全

131 全

132 全

1ほ 全

1へ 全



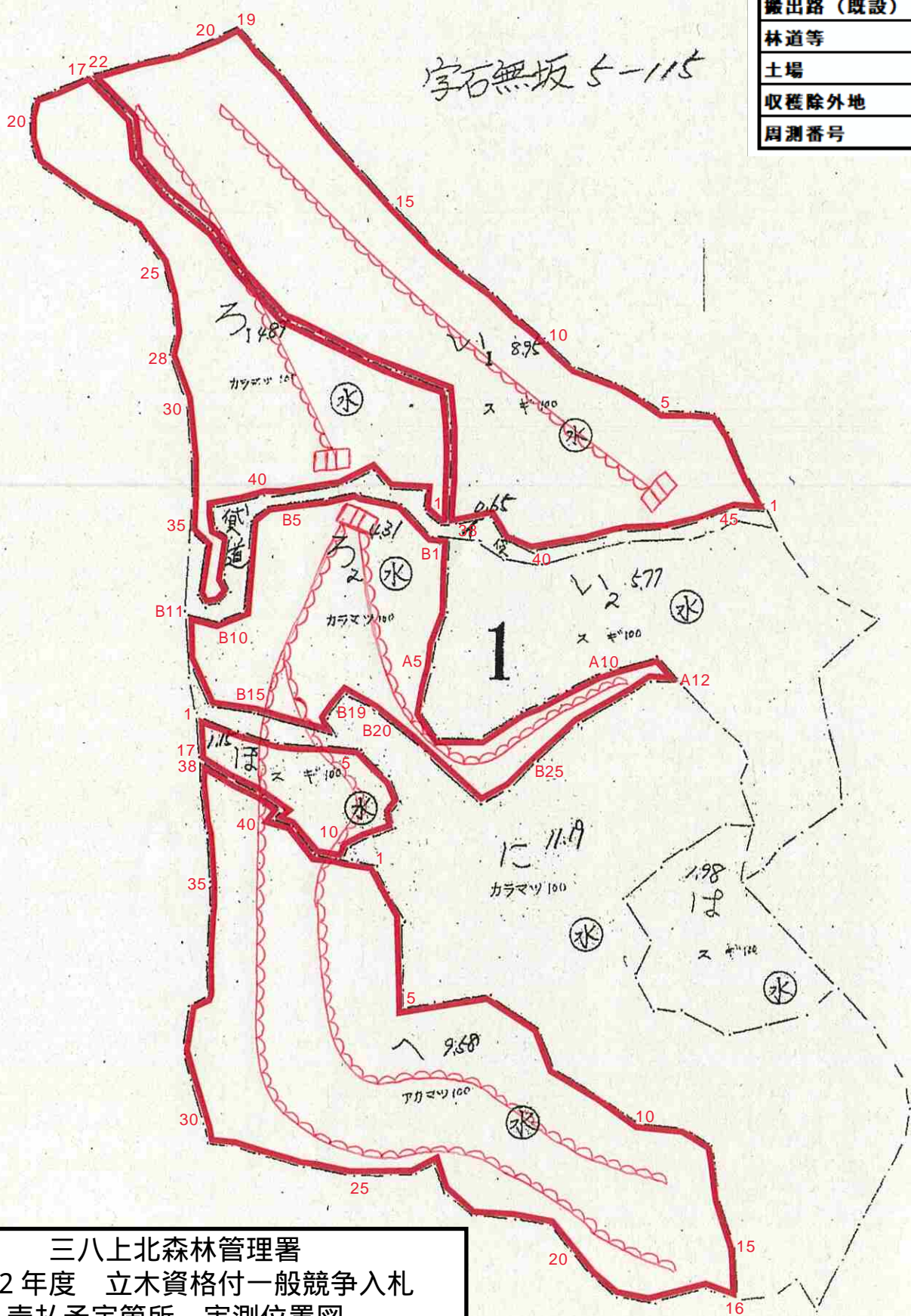
売払予定箇所
第35号 1ㄥ1 外4

十和田県自然保護区特別保護地区

十和田山

十和田山

凡例	
売払い区域	
搬出路 (新設)	
搬出路 (既設)	
林道等	
土場	
収穫除外地	
周測番号	①, ②



三八上北森林管理署			
令和2年度 立木資格付一般競争入札			
売払予定箇所 実測位置図			
新郷村官行造林	111林小班	全	8.95ha
	131林小班	全	4.89ha
	132林小班	全	4.31ha
	1ほ林小班	全	1.15ha
	1へ林小班	全	9.48ha

公 売 物 件 明 細 書 (立 木)

物件番号	36 (合算)	特記事項	主要樹種径級別本数及び総材積、平均径級													
物件所在地	奥瀬財産区 官行造林 1る2林小班外	1. 本売払い物件は、官行造林契約に基づく分収木であるため、売買代金の納付等については、官収分については国が発行する納入告知書によることとし、民収分については分収権者にそれぞれ期日までに買受人が納付するものとする。 2. 本売払い物件は皆伐林分であり、区域内縁木のみ極印を押印し、立木に白色チョーク等で表示している。売払い立木以外の立木に損傷を与えてはならない。	樹種	種 類	一般材 低質材 別	径 級 別 本 数							計		平均	
						10cm 以下	12cm ~20	22cm ~30	32cm ~40	42cm ~50	52cm ~60	62cm 以上	本数 (本)	材積 (m3)	径級 (cm)	樹高 (m)
調査方法	標準地		スギ	生立木	一般材		12,515	16,873	8,193	1,050	123		38,754	20,451.91		
伐採方法	皆伐		スギ	生立木	低質材	787	168					955	27.86			
面積 (h a)	53.25		カラマツ	生立木	一般材		1,696	3,596	668	120		6,080	2,773.32			
林齢 (年)	63・65		カラマツNA	生立木	低質材	48	944	260				1,252	256.19			
搬出期間 (ヶ月)	36		N計			835	15,323	20,729	8,861	1,170	123	47,041	23,509.28			
契約関係	官行造林		ブナ	生立木	一般材			84	34	34		152	93.49			
民収分納入方法	振り込み		ミズナラ	生立木	一般材			34				34	11.31			
法令制限、その他留意事項			サワグルミ	生立木	一般材			187	230			417	259.86			
保安林	—		ウダイカンバ	生立木	一般材			60	71			131	84.59			
自然公園	—		ハンノキ	生立木	一般材			17				17	3.59			
砂防指定	—		ホオノキ	生立木	一般材			145				145	67.12			
車両制限	—		トチノキ	生立木	一般材			41				41	16.60			
民地借用	—		イタヤカエデ	生立木	一般材			17				17	9.41			
延納	官収分のみ可		シナノキ	生立木	一般材			21	76			97	69.93			
			センノキ	生立木	一般材			17	19			36	19.04			
			その他広	生立木	一般材			86	20			106	56.80			
			その他広	生立木	低質材	1,490	10,691	1,351	250	20		13,802	1,903.06			
			L計			1,490	10,691	2,060	700	54		14,995	2,594.80			
			N・L計			2,325	26,014	22,789	9,561	1,224	123	62,036	26,104.08			

公 売 物 件 明 細 書 (立 木)

物件番号	36-1	特記事項	主要樹種径級別本数及び総材積、平均径級															
物件所在地	奥瀬財産区 官行造林 1る2林小班	合算明細書参照	樹種	種類	一般材 低質材 別	径 級 別 本 数							計		平均			
						10cm 以下	12cm ~20	22cm ~30	32cm ~40	42cm ~50	52cm ~60	62cm 以上	本数 (本)	材積 (m3)	径級 (cm)	樹高 (m)		
調査方法	標準地		スギ	生立木	一般材													
伐採方法	皆伐		スギ	生立木	低質材													
面積 (h a)	2.00		カラマツ	生立木	一般材			140	140	120			400	462.11	36	24		
林齢 (年)	63		カラマツNA	生立木	低質材			100					100	49.94	24	21		
搬出期間 (ヶ月)	36		N計					240	140	120			500	512.05				
契約関係	官行造林		ブナ	生立木	一般材													
民取分納入方法	振り込み		ミズナラ	生立木	一般材													
法令制限、その他留意事項			サワグルミ	生立木	一般材			20	40				60	40.27	30	20		
保安林	—		ウダイカンバ	生立木	一般材													
自然公園	—		ハンノキ	生立木	一般材													
砂防指定	—		ホオノキ	生立木	一般材													
車両制限	—		トチノキ	生立木	一般材			20					20	10.07	28	19		
民地借用	—		イタヤカエデ	生立木	一般材													
延納	官収分のみ可		シナノキ	生立木	一般材													
			センノキ	生立木	一般材													
			その他広	生立木	一般材			60	20				80	47.77	28	20		
			その他広	生立木	低質材		20	560	80		20		680	119.45	18	13		
			L計				20	560	180	60	20		840	217.56				
			N・L計				20	560	420	200	140		1,340	729.61				

公 売 物 件 明 細 書 (立 木)

物件番号	36-2	特記事項	主要樹種径級別本数及び総材積、平均径級													
物件所在地	奥瀬財産区 官行造林 1わ林小班	合算明細書参照	樹種	種類	一般材 低質材 別	径 級 別 本 数							計		平均	
						10cm 以下	12cm ~20	22cm ~30	32cm ~40	42cm ~50	52cm ~60	62cm 以上	本数 (本)	材積 (m3)	径級 (cm)	樹高 (m)
調査方法	標準地		スギ	生立木	一般材		12,074	15,445	7,332	987	123		35,961	18,760.16	26	28
伐採方法	皆伐		スギ	生立木	低質材	787	168						955	27.86	8	6
面積 (h a)	43.35		カラマツ	生立木	一般材		1,072	1,904	144				3,120	1,132.21	22	16
林齢 (年)	65		カラマツNA	生立木	低質材	32	480	32					544	73.38	14	13
搬出期間 (ヶ月)	36		N計			819	13,794	17,381	7,476	987	123		40,580	19,993.61		
契約関係	官行造林		ブナ	生立木	一般材			84	34	34			152	93.49	30	18
民取分納入方法	振り込み		ミズナラ	生立木	一般材			34					34	11.31	24	17
法令制限、その他留意事項			サワグルミ	生立木	一般材			125	148				273	175.60	30	20
保安林	—		ウダイカンバ	生立木	一般材			60	29				89	46.06	30	17
自然公園	—		ハンノキ	生立木	一般材			17					17	3.59	24	11
砂防指定	—		ホオノキ	生立木	一般材			103					103	44.60	24	19
車両制限	—		トチノキ	生立木	一般材											
民地借用	—		イタヤカエデ	生立木	一般材			17					17	9.41	30	18
延納	官収分のみ可		シナノキ	生立木	一般材				13				13	12.67	40	18
			センノキ	生立木	一般材			17	19				36	19.04	30	16
			その他広	生立木	一般材			26					26	9.03	24	17
			その他広	生立木	低質材	1,209	8,884	945	229				11,267	1,532.22	16	12
			L計			1,209	8,884	1,428	472	34			12,027	1,957.02		
			N・L計			2,028	22,678	18,809	7,948	1,021	123		52,607	21,950.63		

公 売 物 件 明 細 書 (立 木)

物件番号	36-3	特記事項	主要樹種径級別本数及び総材積、平均径級													
物件所在地	奥瀬財産区 官行造林 1か林小班	合算明細書参照	樹種	種類	一般材 低質材 別	径 級 別 本 数							計		平均	
						10cm 以下	12cm ~20	22cm ~30	32cm ~40	42cm ~50	52cm ~60	62cm 以上	本数 (本)	材積 (m3)	径級 (cm)	樹高 (m)
調査方法	標準地		スギ	生立木	一般材		441	1,428	861	63			2,793	1,691.75	28	18
伐採方法	皆伐		スギ	生立木	低質材											
面積 (h a)	7.90		カラマツ	生立木	一般材		624	1,552	384				2,560	1,179.00	24	18
林齢 (年)	65		カラマツ	生立木	低質材	16	464	128					608	132.87	18	15
搬出期間 (ヶ月)	36		N計			16	1,529	3,108	1,245	63			5,961	3,003.62		
契約関係	官行造林		ブナ	生立木	一般材											
民取分納入方法	振り込み		ミズナラ	生立木	一般材											
法令制限、その他留意事項			サワグルミ	生立木	一般材			42	42				84	43.99	30	17
保安林	—		ウダイカンバ	生立木	一般材				42				42	38.53	40	18
自然公園	—		ハンノキ	生立木	一般材											
砂防指定	—		ホオノキ	生立木	一般材			42					42	22.52	28	20
車両制限	—		イタヤカエデ	生立木	一般材											
民地借用	—		トチノキ	生立木	一般材			21					21	6.53	22	18
延納	官収分のみ可		シナノキ	生立木	一般材			21	63				84	57.26	32	20
			センノキ	生立木	一般材											
			その他広	生立木	一般材											
			その他広	生立木	低質材	261	1,247	326	21				1,855	251.39	16	12
			L計			261	1,247	452	168				2,128	420.22		
			N・L計			277	2,776	3,560	1,413	63			8,089	3,423.84		

公 売 物 件 明 細 書 (立 木)

物件番号	37(合算)	特記事項	主要樹種径級別本数及び総材積、平均径級														
物件所在地	奥瀬財産区 官行造林	<p>1. 本売払い物件は、公有林野官行造林契約に基づく分収木であるため、売買代金の納付等については、官収分については国が発行する納入告知書によることとし、民収分については分収権者にそれぞれ期日までに買受人が納付するものとする。</p> <p>2. 本売払い物件は、皆伐林分であり区域内縁木のみ極印を押印し立木に白色チョーク等で表示しており、区域内立木は全て伐採するものとする。</p> <p>また、売払い立木以外の立木に損傷を与えてはならない。</p> <p>3. 搬出等の際して財産区所有地を使用するため、財産区所有地にかかる立木や道等を損傷してはならない。</p> <p>また、財産区所有地の使用後は末木枝条等を片付けて、使用する前の状態にして返地するものとする。</p> <p>4. 本売払い物件は、クマゲラ及びクマタカの生息が確認された箇所からクマゲラ1km・クマタカ2km以内のエリアに該当するため、営巣期は伐採等の作業が禁じられています。</p> <p>よって、伐採・搬出作業が可能な期間は、8月～12月に限定することを予めご承知おき下さい。</p> <p>伐採作業等で入林する場合は、森林官等の指示に従うものとします。</p>	樹種	種類	一般材 低質材 別	径 級 別 本 数						計		平均			
	10cm 以下					12cm ～20	22cm ～30	32cm ～40	42cm ～50	52cm ～60	62cm 以上	本数 (本)	材積 (m3)	径級 (cm)	樹高 (m)		
調査方法	標準地			スギ	生立木	一般材		2,080	8,934	6,350	1,106	180	72	18,722	13,572.67		
伐採方法	皆伐			スギ	生立木	低質材		1,234	326	44				1,604	344.87		
面積 (h a)	24.54			アカマツ	生立木	一般材		1,083	1,748	684				3,515	1,749.62		
林齢 (年)	61～63			アカマツ	生立木	低質材		171						171	23.95		
搬出期間 (ヶ月)	36			N計				4,688	10,968	6,998	1,106	180	72	24,012	15,691.11		
契約関係	官行造林			サワグルミ	生立木	一般材			18	18				36	21.99		
民収分納入方法	振り込み			他L	生立木	低質材	378	2,105	373	89	19			2,964	355.60		
法令制限、その他留意事項				L計			378	2,105	391	107	19			3,000	377.59		
保安林	—																
自然公園	国立公園特3																
砂防指定	—																
車両制限	—																
民地借用	—																
延納	官収分のみ可																
その他	鳥獣保護区有り																
			N・L計				378	6,793	11,359	7,105	1,125	180	72	27,012	16,068.70		

公 売 物 件 明 細 書 (立 木)

物件番号	37-1	特記事項	主要樹種径級別本数及び総材積、平均径級															
物件所在地	奥瀬財産区 官行造林	合算明細書参照	樹種	種類	一般材 低質材 別	径 級 別 本 数						計		平均				
	2ろ林小班					10cm 以下	12cm ~20	22cm ~30	32cm ~40	42cm ~50	52cm ~60	62cm 以上	本数 (本)	材積 (m3)	径級 (cm)	樹高 (m)		
調査方法	標準地			スギ	生立木	一般材												
伐採方法	皆伐			スギ	生立木	低質材												
面積 (ha)	5.00			アカマツ	生立木	一般材		1,083	1,748	684				3515	1,749.62	26	18	
林齢 (年)	62			アカマツNA	生立木	低質材		171						171	23.95	16	10	
搬出期間 (ヶ月)	36			N計				1,254	1,748	684				3,686	1,773.57			
契約関係	官行造林			サワグルミ	生立木	一般材												
民収分納入方法	振り込み			他L	生立木	低質材	228	969	19	19	19			1,254	94.59	14	8	
法令制限、その他留意事項			L計			228	969	19	19	19			1,254	94.59				
保安林	—																	
自然公園	国立公園特3																	
砂防指定	—																	
車両制限	—																	
民地借用	—																	
延納	官収分のみ可																	
			N・L計				228	2,223	1,767	703	19		4,940	1,868.16				

公 売 物 件 明 細 書 (立 木)

物件番号	37-2	特記事項	主要樹種径級別本数及び総材積、平均径級													
物件所在地	奥瀬財産区 官行造林 2は林小班	合算明細書参照	樹 種	種 類	一般材 低質材 別	径 級 別 本 数						計		平均		
						10cm 以下	12cm ~20	22cm ~30	32cm ~40	42cm ~50	52cm ~60	62cm 以上	本数 (本)	材積 (m3)	径級 (cm)	樹高 (m)
調査方法	標準地		スギ	生立木	一般材		688	1,952	1,424	176			4,240	2,818.58	28	19
伐採方法	皆伐		スギ	生立木	低質材											
面積 (h a)	3.11		アカマツ	生立木	一般材											
林齢 (年)	62		アカマツNA	生立木	低質材											
搬出期間 (ヶ月)	36		N計				688	1,952	1,424	176			4,240	2,818.58		
契約関係	官行造林		サワグルミ	生立木	一般材											
民収分納入方法	振り込み		他L	生立木	低質材											
法令制限、その他留意事項			L計													
保安林	—															
自然公園	国立公園特3															
砂防指定	—															
車両制限	—															
民地借用	—															
延納	官収分のみ可															
			N・L計				688	1,952	1,424	176			4,240	2,818.58		

公 売 物 件 明 細 書 (立 木)

物件番号	37-3	特記事項	主要樹種径級別本数及び総材積、平均径級													
物件所在地	奥瀬財産区 官行造林 2へ林小班	合算明細書参照	樹種	種類	一般材 低質材 別	径 級 別 本 数						計		平均		
						10cm 以下	12cm ~20	22cm ~30	32cm ~40	42cm ~50	52cm ~60	62cm 以上	本数 (本)	材積 (m3)	径級 (cm)	樹高 (m)
調査方法	標準地		スギ	生立木	一般材		810	2,448	2,106	666	180	72	6,282	5,087.16	30	20
伐採方法	皆伐		スギ	生立木	低質材											
面積 (ha)	7.84		アカマツ	生立木	一般材											
林齢 (年)	61		アカマツNA	生立木	低質材											
搬出期間 (ヶ月)	36		N計				810	2,448	2,106	666	180	72	6,282	5,087.16		
契約関係	官行造林		サワグルミ	生立木	一般材			18	18				36	21.99	30	19
民収分納入方法	振り込み		他L	生立木	低質材	36	360	72					468	46.46	16	10
法令制限、その他留意事項			L計			36	360	90	18				504	68.45		
保安林	—															
自然公園	国立公園特3															
砂防指定	—															
車両制限	—															
民地借用	—															
延納	官収分のみ可															
その他	鳥獣保護区															
			N・L計				36	1,170	2,538	2,124	666	180	72	6,786	5,155.61	

公 売 物 件 明 細 書 (立 木)

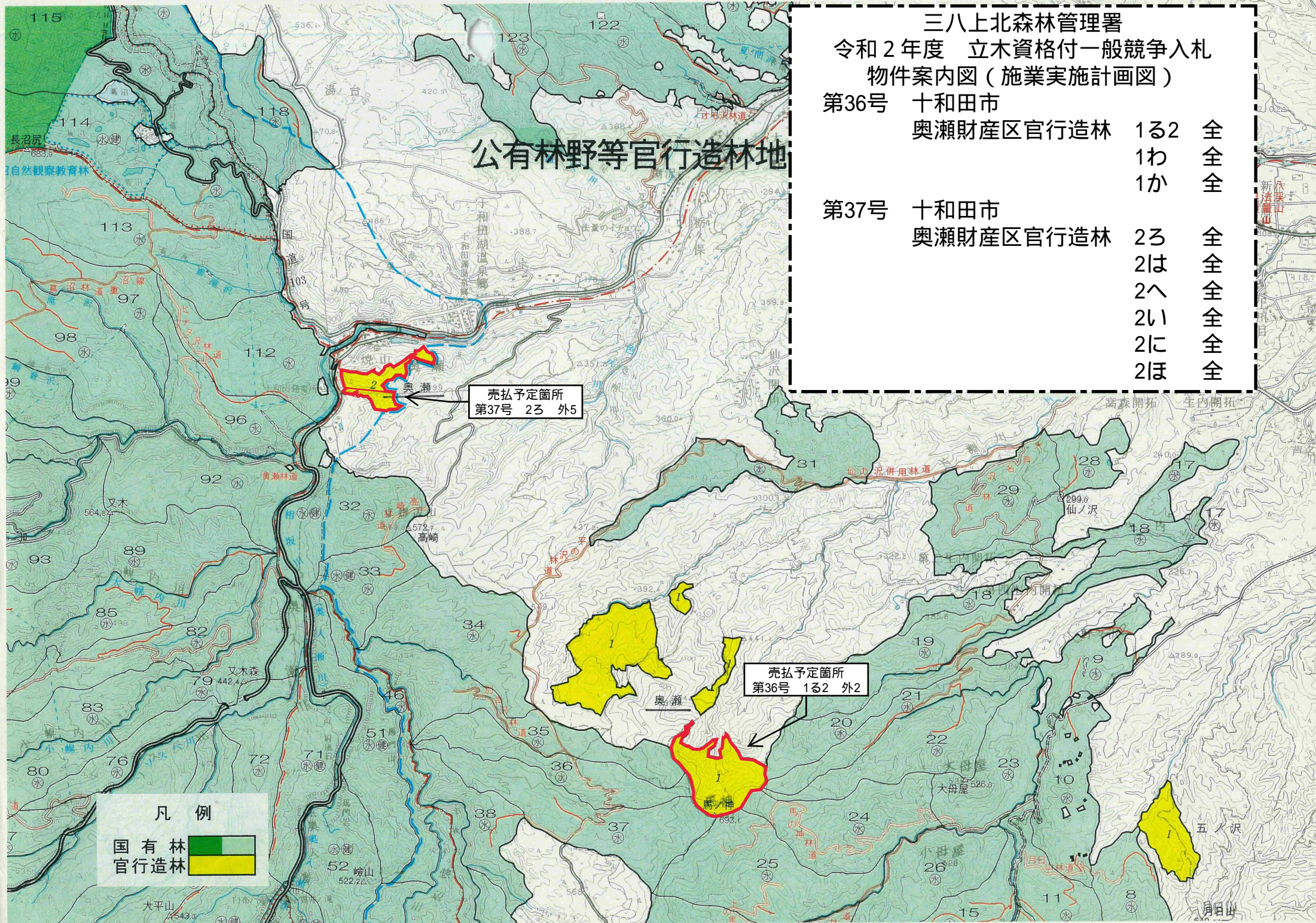
物件番号	37-4	特記事項	主要樹種径級別本数及び総材積、平均径級															
物件所在地	奥瀬財産区 官行造林	合算明細書参照	樹種	種類	一般材 低質材 別	径 級 別 本 数						計		平均				
	2い林小班					10cm 以下	12cm ~20	22cm ~30	32cm ~40	42cm ~50	52cm ~60	62cm 以上	本数 (本)	材積 (m3)	径級 (cm)	樹高 (m)		
調査方法	標準地																	
伐採方法	皆伐			スギ	生立木	一般材		120	860	400				1,380	708.41	28	19	
面積 (ha)	1.26			スギ	生立木	低質材		300	160					460	53.65	16	10	
林齢 (年)	63			アカマツ	生立木	一般材												
搬出期間 (ヶ月)	36			アカマツNA	生立木	低質材												
契約関係	官行造林			N計				420	1,020	400				1,840	762.06			
民収分納入方法	振り込み			サワグルミ	生立木	一般材												
				他L	生立木	低質材												
法令制限、その他留意事項				L計														
保安林	—																	
自然公園	国立公園特3																	
砂防指定	—																	
車両制限	—																	
民地借用	—																	
延納	官収分のみ可																	
			N・L計				420	1,020	400				1,840	762.06				

公 売 物 件 明 細 書 (立 木)

物件番号	37-5	特記事項	主要樹種径級別本数及び総材積、平均径級															
物件所在地	奥瀬財産区 官行造林 2に林小班	合算明細書参照	樹種	種類	一般材 低質材 別	径 級 別 本 数						計		平均				
						10cm 以下	12cm ~20	22cm ~30	32cm ~40	42cm ~50	52cm ~60	62cm 以上	本数 (本)	材積 (m3)	径級 (cm)	樹高 (m)		
調査方法	標準地																	
伐採方法	皆伐		スギ	生立木	一般材													
面積 (h a)	0.63		スギ	生立木	低質材													
林齢 (年)	63		アカマツ	生立木	一般材													
搬出期間 (ヶ月)	36		アカマツNA	生立木	低質材													
契約関係	官行造林		N計															
民収分納入方法	振り込み		サワグルミ	生立木	一般材													
			他L	生立木	低質材	48	160	128	48				384	78.31	20	10		
			L計			48	160	128	48				384	78.31				
法令制限、その他留意事項																		
保安林	—																	
自然公園	国立公園特3																	
砂防指定	—																	
車両制限	—																	
民地借用	—																	
延納	官収分のみ可																	
その他	鳥獣保護区																	
			N・L計			48	160	128	48				384	78.31				

公 売 物 件 明 細 書 (立 木)

物件番号	37-6	特記事項	主要樹種径級別本数及び総材積、平均径級													
物件所在地	奥瀬財産区 官行造林 2ほ林小班	合算明細書参照	樹種	種類	一般材 低質材 別	径 級 別 本 数						計		平均		
						10cm 以下	12cm ~20	22cm ~30	32cm ~40	42cm ~50	52cm ~60	62cm 以上	本数 (本)	材積 (m3)	径級 (cm)	樹高 (m)
調査方法	標準地		スギ	生立木	一般材		462	3,674	2,420	264			6,820	4,958.52	30	20
伐採方法	皆伐		スギ	生立木	低質材		572	506	66				1,144	291.22	20	14
面積 (ha)	6.70		アカマツ	生立木	一般材											
林齢 (年)	63		アカマツNA	生立木	低質材											
搬出期間 (ヶ月)	36		N計				1,034	4,180	2,486	264			7,964	5,249.74		
契約関係	官行造林		サワグルミ	生立木	一般材											
民収分納入方法	振り込み		他L	生立木	低質材	66	616	154	22				858	136.24	18	12
			L計			66	616	154	22				858	136.24		
法令制限、その他留意事項																
保安林	—															
自然公園	国立公園特3															
砂防指定	—															
車両制限	—															
民地借用	—															
延納	官収分のみ可															
その他	鳥獣保護区															
			N・L計				66	1,650	4,334	2,508	264		8,822	5,385.98		



公有林野等官行造林地

三八上北森林管理署
 令和2年度 立木資格付一般競争入札
 物件案内図（施業実施計画図）

第36号	十和田市 奥瀬財産区官行造林	132 1わ 1か	全 全 全
第37号	十和田市 奥瀬財産区官行造林	23 2は 2へ 2い 2に 2ほ	全 全 全 全 全 全

売払予定箇所
第37号 23 外5

売払予定箇所
第36号 132 外2

凡例
 国有林
 官行造林

三八上北森林管理署
 令和2年度 立木資格付一般競争入札
 売払予定箇所 実測位置図

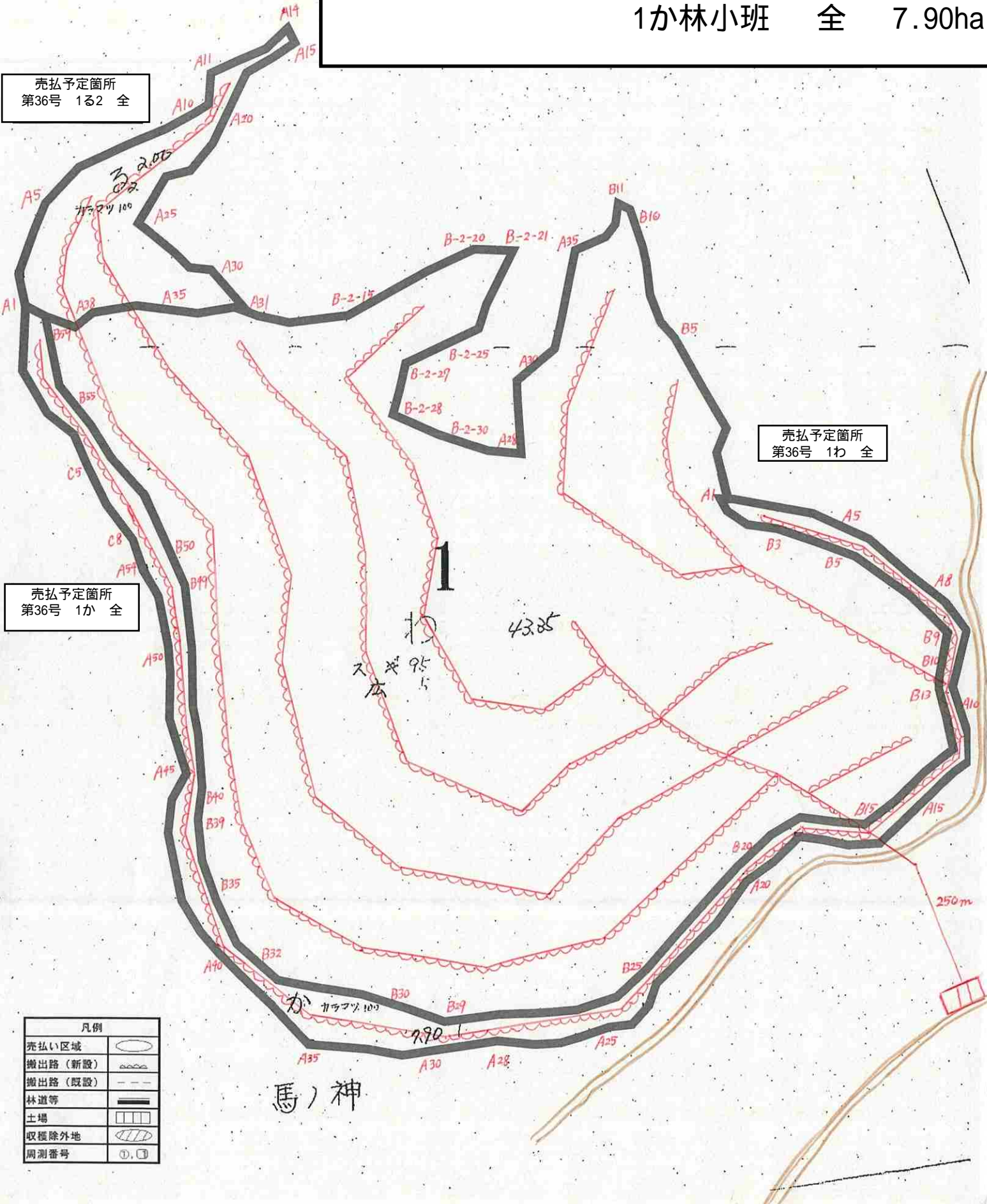
奥瀬財産区官行造林 1る2林小班 全 2.00ha
 1わ林小班 全 43.35ha
 1か林小班 全 7.90ha

1
 5,000

売払予定箇所
 第36号 1る2 全

売払予定箇所
 第36号 1わ 全

売払予定箇所
 第36号 1か 全



凡例	
売払い区域	
搬出路(新設)	
搬出路(既設)	
林道等	
土場	
収獲除外地	
周測番号	

馬ノ神

三八上北森林管理署

令和2年度 立木資格付一般競争入札
売払予定箇所 実測位置図

奥瀬財産区官行造林	2ろ林小班	全	5.00ha
	2は林小班	全	3.11ha
	2へ林小班	全	7.84ha
	2い林小班	全	1.26ha
	2に林小班	全	0.63ha
	2ほ林小班	全	6.70ha

(焼山)

売払予定箇所
第37号 2ろ 全

売払予定箇所
第37号 2は 全

売払予定箇所
第37号 2へ 全

売払予定箇所
第37号 2に 全

売払予定箇所
第37号 2い 全

売払予定箇所
第37号 2ほ 全

凡例	
売払い区域	
搬出路 (新設)	
搬出路 (既設)	
林道等	
土場	
収獲除外地	
周測番号	①, ②

