

立木公売の公告
(第3回)

【資格付一般競争入札】

1. 入札及び開札の日時 入札受付 令和5年8月29日(火)10時00分～10時30分 即時開札
2. 入札及び開札の場所 三陸北部森林管理署久慈支署 2階入札場
3. 現地案内 別添日程表のとおり
4. 公売物件
 - (1) 物件所在地、種類、樹種、数量、売払番号、提出期間は、別紙公売物件明細書及び公売物件一覧表のとおりです。
 - (2) 各物件の林齢は内部記録に基づき参考として表示したものであり、実際の林齢とは必ずしも合致しない場合もありますのでご承知おき下さい。
 - (3) 引渡期間は、代金納入の日又は延納担保提供の日から起算して15日以内とします。
5. 郵便入札
 - (1) 郵便入札による場合は、封筒を二重に使用し、内封筒には入札日の日付を記入した入札書、外封筒には一般競争参加資格確認通知書の写し又は、最寄りの森林管理局長発行の入札参加資格証明書を入れ、郵便書留により入札前日(令和5年8月28日)の17時00分までに必着とします。指定日時までに到着しない場合は無効となります。
 - (2) 送付先は次のとおり
郵便番号 〒028-0001
住所 岩手県久慈市夏井町大崎14-12
宛名 三陸北部森林管理署久慈支署
入札書在中(朱書きで記載)
 - (3) 郵便入札の場合は、不落札の場合に直ちに行われる再度入札に参加できません。

6. 契約の締結期限 落札決定の翌日から起算して、20日以内とします。(最終期限 令和5年9月15日(金))

7. 代金の納入期限 契約締結の日から起算して、20日以内とします。

8. 代金の延納

(1) 延納は、次の条件によって認められますので契約の際に申し出て下さい。

ア 1件の売払代金が150万円以上となる時6箇月以内、ただし、国有林野の立木については、1件の売払数量が1,000m³以上の場合には10ヶ月以内とします。この場合、延納担保の提供が必要です。

イ 延納担保にできる物件については、国の定めるところにしたがって下さい。

ウ 延納担保の提供期限は、前記本文と同じとします。

(2) 延納利息について、令和5年度は1.00%とします。

(3) 延納担保の提供期間は、契約締結の日から起算して20日以内とします。

9. 特約条項及び特記事項

(1) 暴力団排除に関する誓約事項については別紙1のとおりです。暴力団排除に関する誓約事項について、虚偽又はこれに反する行為が認められた者の入札については無効とします。

(2) 全物件に該当するものは別紙2特約条項のとおりです。

(3) 個別物件に該当するものは公売物件明細書のとおりです。

(4) 本物件は、持続可能な森林経営が営まれ、伐採に当たって森林に関する法令に照らし手続きが適切になされた森林の立木です。

(5) 本入札の物件には、分収造林契約の候補地が含まれます。落札者が分収造林契約を希望する場合、契約相手方の要件(分収造林地の造林、保育及び保護義務の履行が確実であること等)を満たせば、分収造林契約を締結することが可能です。詳細については(経営・管理)担当にお問い合わせ下さい。

なお、分収造林契約の締結は、本入札の参加条件ではありません。

(6) 森林作業道作設にあたっては、別添森林作業道特記仕様書に基づき作設願います。

10. 入札条件等

この入札に参加する者は、「国有林野事業における林産物の売買に係る契約書及び契約約款」並びに入札条件等を熟覧のうえ入札願います。詳細は、東北森林管理局又は当署のホームページに掲載されているほか、下記の担当へ問い合わせ願います。

岩手県久慈市夏井町大崎 14-12

三陸北部森林管理署久慈支署 総務グループ 経理担当

問い合わせ先 TEL 0194-53-3391

令和5年8月8日

分任契約担当官
三陸北部森林管理署久慈支署長 大沼 光広

お知らせ

農林水産省の発注事務に関する綱紀保持を目的として、農林水産省発注者綱紀保持規程（平成19年農林水産省訓令第22号）が制定されました。この規定に基づき、第三者から不当な働きかけを受けた場合は、その事実をホームページで公表するなどの綱紀保持対策を実施しています。

詳しくは、東北森林管理局ホームページ

<http://www.rinya.maff.go.jp/tohoku/apply/publicsale/koukihoji/index.html>

をご覧ください。

入札（立木）案内書

〔 令和5年度 第3回 〕

公売公告のとおり、立木の資格付一般競争入札を施行しますので、添付の入札条件も併せて参照のうえ、入札に御参加下さい。

- ◆ 入札及び開札の日時 令和5年8月29日（火） 10時00分受付開始、10時30分締切、即時開札
- ◆ 入札及び開札の場所 三陸北部森林管理署久慈支署 「2階入札場」

三陸北部森林管理署久慈支署

〒028-0001

岩手県久慈市夏井町大崎 14-12

電話番号 0194-53-3391（一般）

050-3160-5905（IP）

入 札 条 件

1. 競争入札の資格

森林管理局長から、一般競争参加資格確認通知書の交付を受けた者でなければ、入札に参加できません。

2. 資格認定

(1) 入札参加者は、一般競争参加資格確認通知書あるいは入札参加資格証明書を持参のうえ、受付に提示し確認を受けて下さい。

(2) 入札参加者が代理人となり入札する場合には、代理人の資格を示す委任状を提出し、代理人本人であることを証明する資料（運転免許証等）を提示することとします。

また、入札執行場所に入場できる者は、1社につき入札者及び随行者の2名以内とします。

3. 公売物件の熟覧

別紙の公売物件明細書のとおりであり、明細書および現地熟覧のうえ国有林野産物売払規程を遵守して下さい。

4. 入札の方法

(1) 入札は、入札番号毎に総額入札で行います。

(2) 入札書には、入札番号・入札金額・森林管理署名・入札者名・入札年月日を記載し、入札締切時刻前に入札箱に入れて下さい。

(3) いったん入札箱に入れた入札書は、引換え、変更又は取消しをすることができません。

(4) 開札前に入札者から錯誤等を理由として、自分の入札書を無効にしたい旨の申し出があっても受理しません。

(5) 入札参加者は、私的独占の禁止及び公正取引の確保に関する法律（昭和22年法律第54号）等に抵触する行為を行ってはなりません。

(6) 入札者が談合、または不穏な挙動、その他の事由によって公正な入札を行うことができないと認めるときは、その入札を取り消し、又は中止することがあります。

5. 暴力団排除に関する誓約事項

(1) 入札者は、暴力団排除に関する誓約事項（別紙1）について入札前に確認しなければならず、入札書の提出をもってこれに同意したものとします。

(2) 暴力団排除に関する誓約事項（別紙1）について、虚偽又はこれに反する行為が認められた者の入札については無効とします。

6. 落札の決定

- (1) 開札は、指定した場所及び日時に入札者の面前で行い、予定価格以上の最高入札者を落札者とします。ただし、同金額の最高入札者が、2名以上のときは、直ちにくじで落札者を決めます。
- (2) 落札宣言後は、錯誤等を理由に入札無効の申し出があっても受理しません。また、どのような理由によっても落札を無効とすることはできません。

7. 再度入札について

落札価格となるべき入札がないときには、直ちに入札締切時刻を示し、再度入札を行うことがあります。なお、再度入札は第1回目の入札で2社以上の入札があった場合のみとし、第1回目の入札に参加した者の入札のみを有効な入札とします。

8. 入札保証金

免除します。ただし、落札者が契約を結ばないときは、入札金額（入札書に記載された金額の100分の110に相当する金額）の100分の5に相当する金額を違約金として徴収します。

また、違約金を森林管理署長等が指定する日まで納入しないときは、違約金を納入するまでの間、競争参加資格を停止し、あるいは将来この資格を付与しないことがあります。

9. 契約保証金

免除します。ただし、買受人が契約を履行せずに契約を解除した場合は、契約代金の100分の10に相当する金額を、違約金として徴収します。なお、上記違約金を納入しないときは、競争参加資格の取消し、又は入札参加資格決定通知書を交付しないことがあります。

10. 無効な入札

- (1) 競争参加不適格者が入札したもの。
- (2) 入札参加資格のない者、又は、入札参加資格者として確認できない者が入札したもの。
- (3) 汚染、損傷又は記入もれ等により売払番号、入札金額、入札者名を確認できないもの。
- (4) 署名（本人が署名したものは押印がなくてもよい）又は記名（本人が署名せず他人が記入したものや、ゴム印等で氏名を表示したもの）押印のいずれもないもの。
- (5) 単価で入札したもの。

- (6) 合同入札の時は、宛先森林管理署名の確認ができないもの。
- (7) 代理人が入札する場合で、委任状の提出のないもの及び入札書に代理人の署名又は記名押印いずれもないもの。
- (8) 入札金額を訂正した入札。
- (9) 郵便入札の場合にあつては、入札書が定められて日時までに、指定された場所に到達しなかったとき。
- (10) 同一事項の入札において、同一人が2通以上の入札または入札者若しくはその代理人が他の入札者に代理をしたとき。
- (11) その他入札条件に違反した入札したもの。(入札公告や入札説明書に記載された条件)

11. 契約の成立

契約は、契約書を作成し、契約担当官が契約の相手方とともに記名押印したときに成立します。

12. 木質バイオマス証明について

本物件の売買契約書には「本物件は、持続可能な森林経営が営まれ、伐採に当って森林に関する法令に照らし手続きが適切になされた森林の立木である」と記載されますので、この記載内容をもって木質バイオマス証明に代えることとします。

13. 入札書用紙

入札書用紙は、入札場受付にある用紙を使用しもしくは、本案内書末尾に添付した例を御参照下さい。

14. 消費税関係

- (1) 入札書は、消費税を除いた金額で記入して下さい。
- (2) 誤って消費税を加算した総額を記入して入札した場合でも、その入札書は消費税を除く金額で記入したものと見做し、有効として処理し、落札以前に訂正又は取り消しの申し出があっても認めません。
- (3) 落札及び契約の金額は、入札書に記入された金額に消費税相当額 10%を加算した額となり、この場合の消費税積算における円未満の端数処理は切捨てとなります。
- (4) 契約締結以降、当該契約において特に契約書等において金額が明記されているものを除き、契約に係る違約金、延滞金等、率で表されるものについては、全て消費税が加算された総契約額が対象となります。

暴力団排除に関する誓約事項

当社（個人である場合は私、団体である場合は当団体）は、下記 1 及び 2 のいずれにも該当せず、また、将来においても該当しないことを誓約します。

この誓約が虚偽であり、又はこの誓約に反したことにより、当方が不利益を被ることになっても、異議は一切申し立てません。

また、貴省の求めに応じ、当方の役員名簿（有価証券報告書に記載のもの。ただし、有価証券報告書を作成していない場合は、役職名、氏名及び生年月日の一覧表）を警察に提供することについて同意します。

記

1. 契約の相手方として不適当な者

- (1) 法人等（個人、法人又は団体という。）の役員等（個人である場合はその者、法人である場合は役員又は支店若しくは営業所（常時契約を締結する事務所をいう。）の代表者、団体である場合は代表者、理事等、その他経営に実質的に関与している者をいう。以下同じ。）が、暴力団（暴力団員による不当な行為の防止等に関する法律（平成 3 年法律第 77 号）第 2 条第 2 号に規定する暴力団をいう。以下同じ。）又は暴力団員（同法第 2 条第 6 号に規定する暴力団員をいう。以下同じ。）であるとき
- (2) 役員等が、自己、自社若しくは第三者の不正の利益を図る目的、又は第三者に損害を加える目的をもって、暴力団又は暴力団員を利用するなどしているとき
- (3) 役員等が、暴力団又は暴力団員に対して、資金等を供給し、又は便宜を供与するなど直接的あるいは積極的に暴力団の維持、運営に協力し、若しくは関与しているとき
- (4) 役員等が、暴力団又は暴力団員であることを知りながらこれを不当に利用するなどしているとき
- (5) 役員等が、暴力団又は暴力団員と社会的に非難されるべき関係を有しているとき

2. 契約の相手方として不適当な行為をする者

- (1) 暴力的な要求行為を行う者
- (2) 法的な責任を超えた不当な要求行為を行う者
- (3) 取引に関して脅迫的な言動をし、又は暴力を用いる行為を行う者
- (4) 偽計又は威力を用いて契約担当官等の業務を妨害する行為を行う者
- (5) その他前各号に準ずる行為を行う者

上記事項について、入札書の提出をもって誓約します。

特 約 条 項

1. 公売物件の林齢は、三陸北部森林管理署久慈支署内部記録に基づき参考として表示したものであり、実際の林齢とは必ずしも合致しないことがあります。
2. 伐採・搬出作業の着手前に必ず入林届を提出することとし、また搬出が完了した場合は速やかに搬出済届を提出することとします。
3. 売払物件が保安林や砂防指定地など伐採に際し事前に届出が必要な場合は買受者においてその手続きを行ってください。なお、保安林指定箇所を利用する場合、買受人は搬出路及び搬出支障木の伐採について作業着手1ヶ月前までに作業仕組み計画書を三陸北部森林管理署久慈支署長に提出し、承認を受けるものとします。また、砂防指定地である場合についても必要な手続きをしてから着手してください。なお、手続きには2週間以上かかりますのであらかじめご承知おきください。
4. 沢及び沢縁で集材する必要がある場合は、河川を汚濁し下流の民地に被害を与えないよう防止措置を講ずることとし、汚濁等の被害を与えた場合は買受人の責により賠償していただきます。また、林道上でのトラクター等による作業は禁止します。
5. 作業道の作設で生じた切り取り土石等が崩落及び流出しないよう必要な措置を講ずることとします。また、作業にあたっては環境保全、水資源等の機能を阻害したり災害を誘発させることのないよう留意するとともに、その使用を完了した時に三陸北部森林管理署久慈支署長が原状に回復する必要があると認めた場合、買受人は原状回復するものとします。
6. 伐採した立木の残材及び末木枝条及びゴミ・ワイヤー類等を、沢縁・土場敷並びに道路沿線に散乱・放置することなく、搬出期間内に適切な跡地処理と搬出路等の水切りを確実に実施するものとします。
7. 落札物件の伐採・搬出に際して、隣接する小班の周測表示札や境界札等が貼られた木が作業の支障となる場合、事前に担当森林官まで相談の上、森林官等の指示に従って下さい。
8. 埋蔵文化財を発見した場合は、その現状を変更することなく、速やかにその旨を三陸北部森林管理署久慈支署長へ連絡し、指示に従って下さい。
9. 公売物件の内容、表示方法及び伐採・搬出について、従事する作業員に対し誤りの生じないよう周知徹底させて下さい。また、労働安全確保体制を確立し現場従業員を指導するとともに、緊急連絡体制図を休憩所等に明示して下さい。
10. 林業における労働災害防止の観点から立木販売契約情報（売買契約者名・事業着手前に提出された入林届）を労働基準監督署へ情報提供します。また、提出された情報に基づき、労働基準監督署による現場点検や安全指導が行われる場合があります。
11. 三陸北部森林管理署久慈支署は、冬期間の搬出に伴う林道等の除雪は基本的には行いません。
12. 落札物件が分収林契約を締結されている場合、分収林契約者への分収金の納入に当たっては、森林管理署の指示した代金を国及び分収林契約者の振り込み金融機関の口座に納入してください。また、金融機関の振込手数料（分収育林契約は契約口数分の振込手数料がかかる）を買受者において別途負担することになります。なお、分収林契約者が行方不明等により供託を必要とする場合、また分収金の受領を拒否した場合は国の指定する登記所に供託してください。
13. 売払代金の延納は国の分収金に相当する金額（官収分）についてのみ認めます。
14. 分収育林物件を買い受けた場合は「分収林看板」を搬出完了時までには抜き取ったうえで、管轄する森林事務所まで運搬してください。

公 売 物 件 一 覧 表 (立 木)

三陸北部森林管理署久慈支署

入札番号	物件所在地	契約関係	伐採方法	面積 (ha)	林齢	樹種	本数(本)	幹材積 (m ³)					延納	搬出期間
								スギ (一般材)	カラマツ (一般材)	その他N	L	合計		
1	南俣国有林 2る1 林小班	分収造林	皆伐	4.03	64	アカマツ外	10,134		50.08	1058.99	212.57	1321.64	官収分のみ 認める	36ヶ月
2	平庭国有林 160ろ1外2 林小班	-	皆伐	14.48	57 - 61	スギ外	13,327	289.26	1738.73	313.15	1099.80	3440.94	認める	36ヶ月 ただし、伐採搬出期間を9 月から3月までとする。
	合計			18.51			23,461	289.26	1,788.81	1,372.14	1,312.37	4,762.58		

公 売 物 件 明 細 書 (立 木)

入札番号	1	特記事項	主要樹種径級別本数及び総材積、平均径級													
物件所在地	南俣 2る1林小班	1. 販売区域外の立木については、伐採および搬出の際に損傷しないようにしてください	樹種	種類	一般材 低質材別	径級別本数							計		平均	
						10cm 以下	12~ 20cm	22~ 30cm	32~ 40cm	42~ 50cm	52~ 60cm	62cm 以上	本数 (本)	材積 (m3)	径級 (cm)	樹高 (m)
調査方法	直径毎木		カラマツ	生立木	一般材		3	2	8	15	5		33	50.08	42	22
伐採方法	皆伐		アカマツ	生立木	一般材		7	165	237	80	6		495	415.86	34	19
面積 (ha)	4.03		カラマツNA	生立木	低質材		4	6	11	3			24	20.13	32	19
林齢 (年)	65		アカマツNA	生立木	低質材	2	342	541	250	74	1		1,210	623.00	26	17
搬出期間 (ヶ月)	36		N 計			2	356	714	506	172	12		1,762	1,109.07		
契約関係	分収造林		クリ	生立木	一般材			2	2	1			5	3.19	34	16
分収林契約者	普代村長		ミズナラ	生立木	一般材			5	2	2			9	5.27	32	15
分収割合	官2:民8		ホオノキ	生立木	一般材			3					3	1.19	26	17
法令制限、その他留意事項			その他広葉樹	生立木	低質材	1,249	993	171	45	10			2,468	202.92	14	8
保安林	—		L 計			1,249	993	181	49	13			2,485	212.57		
自然公園	—															
砂防指定	—															
車両制限	10 t															
			計			1,251	1,349	895	555	185	12		4,247	1,321.64		

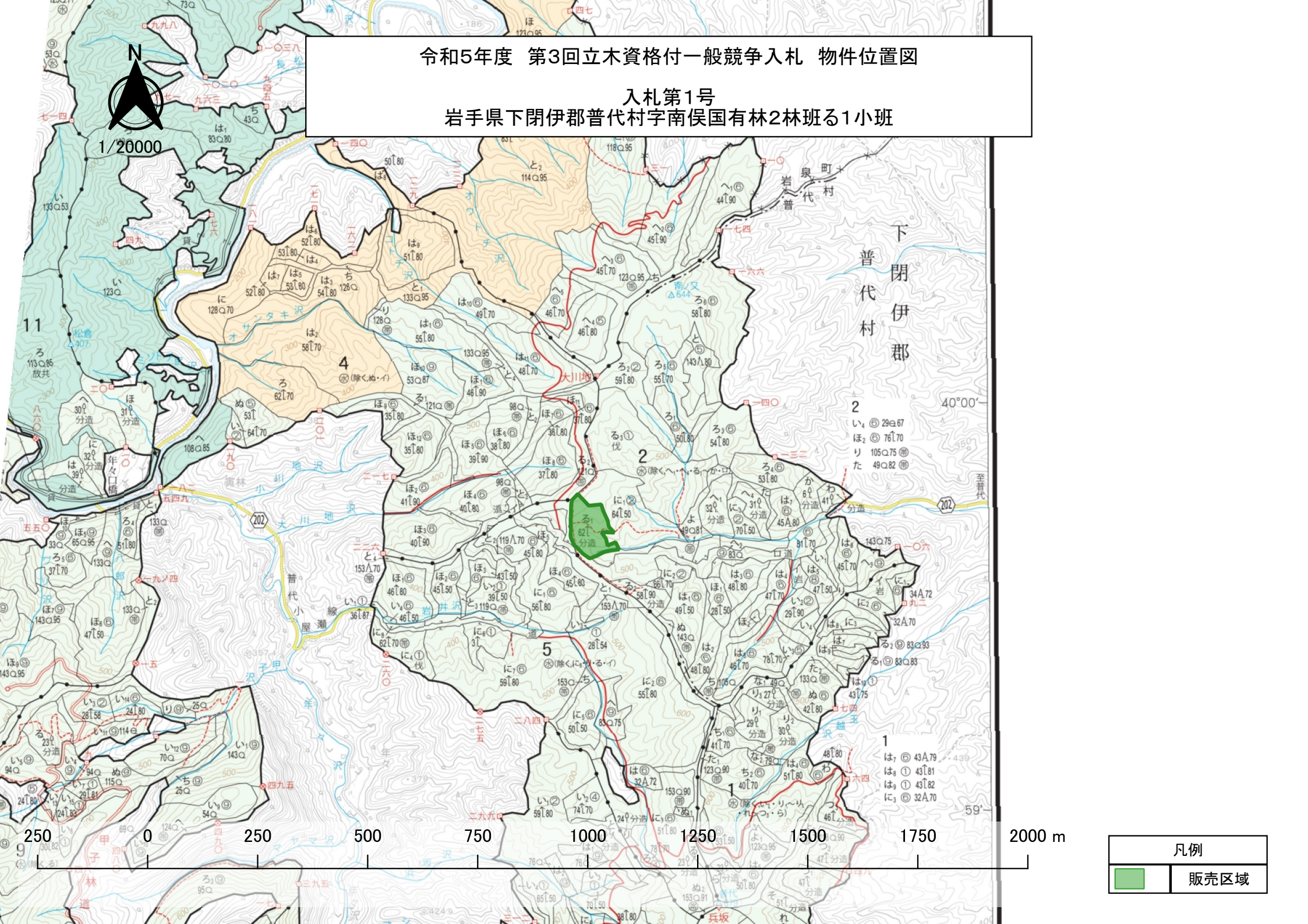
令和5年度 第3回立木資格付一般競争入札 物件位置図

入札第1号

岩手県下閉伊郡普代村字南俣国有林2林班る1小班



1/20000



11

4


2

下閉伊郡
普代村

2

1

250 0 250 500 750 1000 1250 1500 1750 2000 m

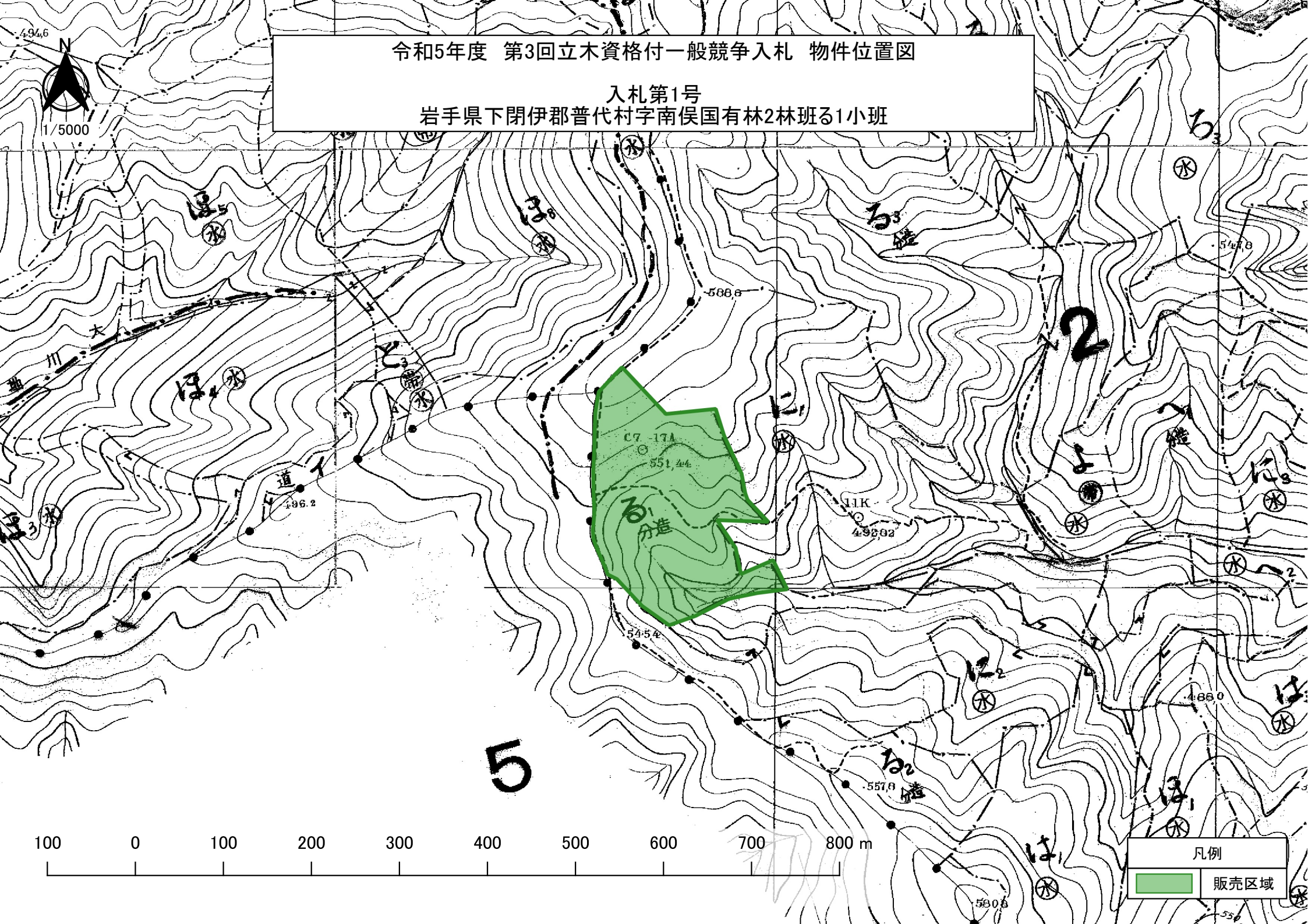
凡例	
	販売区域

- は₁ 29a67
- は₂ 76f70
- り 105a75
- た 49a82

- は₇ 43A79
- は₈ 43f81
- は₉ 43f82
- に₃ 32A70

令和5年度 第3回立木資格付一般競争入札 物件位置図

入札第1号
岩手県下閉伊郡普代村字南俣国有林2林班る1小班



公 売 物 件 明 細 書 (立 木)

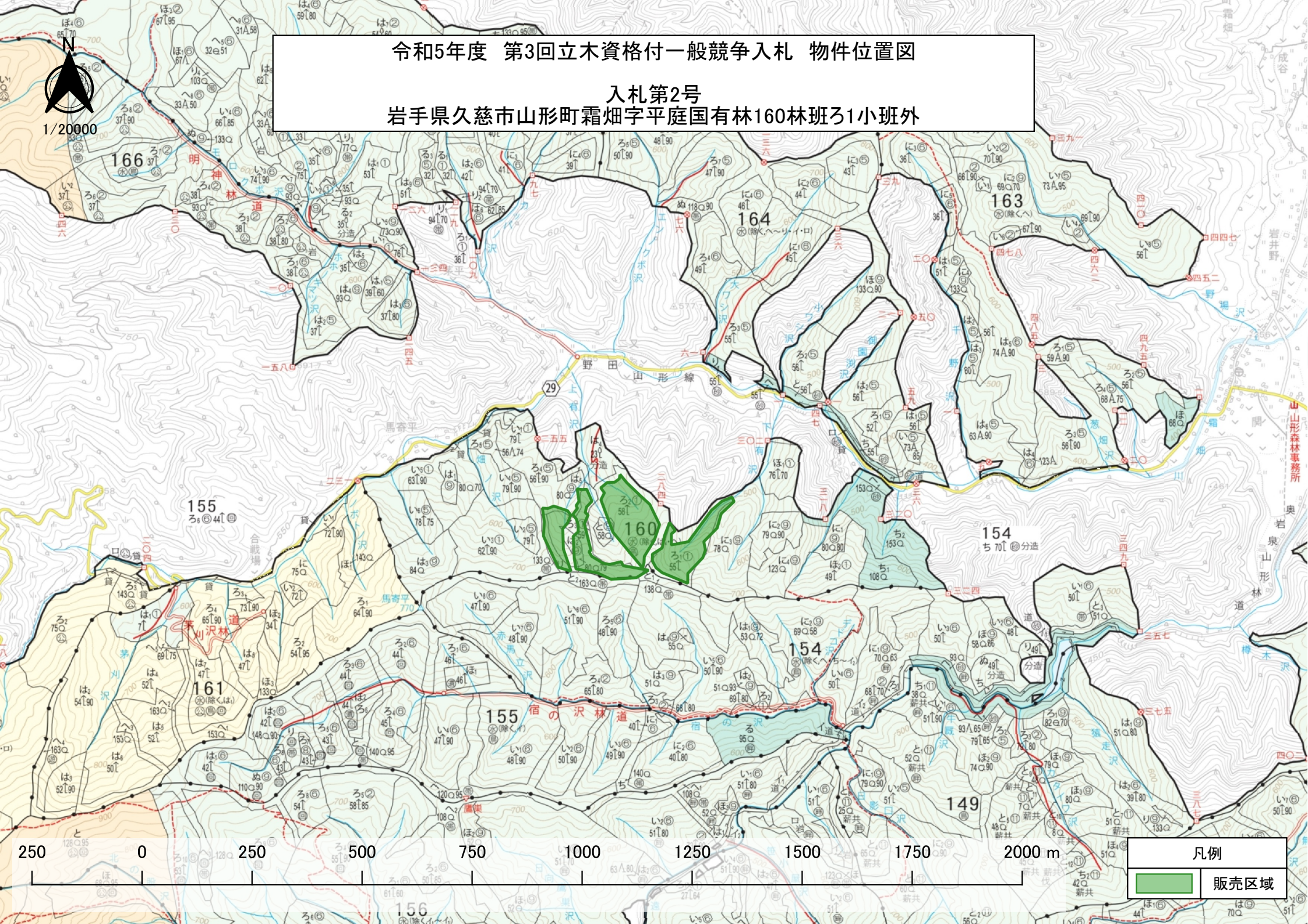
入札番号	2	特記事項	主要樹種径級別本数及び総材積、平均径級													
物件所在地	平庭 160ろ1林小班外2	1. 販売区域外の立木については、伐採および搬出の際に損傷しないようにしてください。 2. 森林施業上の理由により伐採及び搬出可能期間を9月から3月までとします。	樹種	種類	一般材 低質材別	径 級 別 本 数							計		平均	
						10cm 以下	12～ 20cm	22～ 30cm	32～ 40cm	42～ 50cm	52～ 60cm	62cm 以上	本数 (本)	材積 (m3)	径級 (cm)	樹高 (m)
調査方法	直径毎木		スギ	生立木	一般材		239	342	53	6			640	289.26	22	18
伐採方法	皆伐		スギ	生立木	低質材	179	641	30					850	103.21	14	12
面積 (ha)	14.48		カラマツ	生立木	一般材		869	1,569	601	64	3		3,106	1,738.73	26	20
林齢 (年)	57 ~ 61		アカマツ	生立木	一般材		22	97	69	2			190	127.22	30	20
搬出期間 (ヶ月)	36		カラマツNA	生立木	低質材	25	234	68	3				330	71.35	18	15
契約関係	—		アカマツNA	生立木	低質材		15	16	2				34	11.37	22	17
分収林契約者	—		N 計			205	2,020	2,122	728	72	3		5,150	2,341.14		
分収割合	—		クリ	生立木	一般材			38	15	2			55	28.66	32	18
法令制限、その他留意事項			ミズナラ	生立木	一般材			103	4				107	37.85	28	18
保安林	—		サワグルミ	生立木	一般材			51	29	10	1		91	65.30	36	20
自然公園	—		オニグルミ	生立木	一般材			44	9				53	23.38	30	18
砂防指定	—		ウダイカンバ	生立木	一般材			72	18	3			93	49.42	30	18
車両制限	10 t		ドロノキ	生立木	一般材			12	2				14	5.24	30	17
			カツラ	生立木	一般材			11			1		12	5.56	28	17
			センノキ	生立木	一般材			41	10				51	22.79	30	19
			その他広葉樹	生立木	一般材			531	68	6			605	257.30	24	18
			その他広葉樹	生立木	低質材	2,277	4,697	112	6	3		1	7,096	604.30	14	11
			L 計			2,277	4,697	1,015	161	24	2	1	8,177	1,099.80		
			計			2,482	6,717	3,137	889	96	5	1	13,327	3,440.94		

令和5年度 第3回立木資格付一般競争入札 物件位置図

入札第2号
岩手県久慈市山形町霜畑字平庭国有林160林班ろ1小班外



1/20000



凡例	
	販売区域

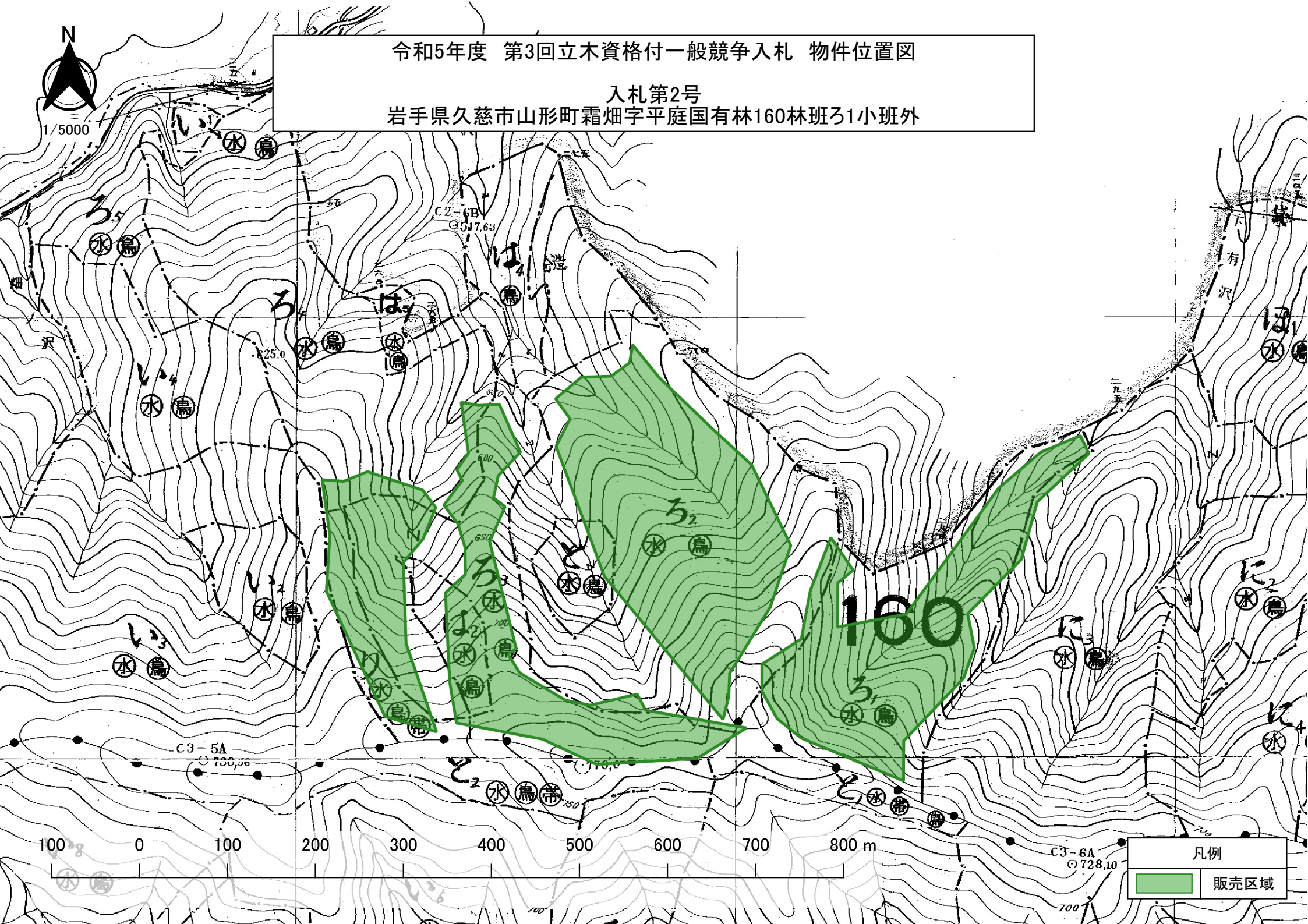
令和5年度 第3回立木資格付一般競争入札 物件位置図

入札第2号


岩手県久慈市山形町霜畑字平庭国有林160林班ろ1小班外



1/5000



100 0 100 200 300 400 500 600 700 800 m

凡例	
	販売区域

森林作業道及び集材路・土場作設特記仕様書（立木販売）

本特記仕様書は、「森林作業道作設指針」（平成 22 年 11 月 17 日付け 22 林整整第 656 号林野庁長官通知）及び「主伐時における伐採・搬出指針」（令和 3 年 3 月 16 日付け 2 林整整第 1157 号林野庁長官通知）に基づき、東北森林管理局管内の地形・地質、土質や気象条件及び路網作設実績等を踏まえ定めたものである。

また、本事業で作設する路網は、間伐等による木材の集材・搬出、主伐後の再生林等の森林整備に継続的に用いられる森林作業道とし、立木の伐採、搬出等のために林業機械等が一時的に走行することを目的として作設される仮施設を集材路とする。併せて、木材等を一時的に集積し、積込み作業等を行う場所を土場とし、作設に当たっては本特記仕様書による。

なお、本特記仕様書に定めのないものについては、森林作業道作設指針及び主伐時における伐採・搬出指針によることを基本とする。

第 1 森林作業道

1 路網計画

- ① 実際の森林作業道作設計画に当たっては、森林作業道作設指針等に基づき現地踏査を行い、現地に簡易な木杭等で計画線形を標示するとともに、この計画線形を路線計画図（1/5000）にかん入し、森林官等に提出する。
- ② 計画線形確定に当たっては、作業効率を十分に考慮し、土質の安定している安全な箇所を通過するよう計画する。
特に、主伐時に森林作業道を作設する場合は、造林・保育等の森林施業による次世代の森林づくりのため、継続的に利用できるように考慮しなければならない。
- ③ 作業開始前に線形、構造物の設置及び支障木の範囲について、森林官等の確認を受ける。
- ④ 森林作業道の計画に変更が生じたときは、その変更について森林官等に申請し、確認を受ける。

2 森林作業道作設の基本的工法

- ① 路体は繰り返しの使用に耐えるよう、締固めを十分に行った堅固な土構造による路体とすることを基本とする。
なお、構造物は地形・地質等の条件から必要な場合には、現地条件に応じた規格・構造の施設を設置する。
- ② 地形に沿った屈曲線形による切土量の抑制、切土盛土の均衡、雨水処理に有効な波形勾配による分散排水を基本に作設する。
- ③ のり面保護や洗越し、排水溝等の作設には、作業地から発生する伐根、丸太、枝条、転石の活用に努める。
- ④ 支障木の伐開幅は、開設区間の箇所ごとに斜面の方向、風衝等を考慮し、必要最小限となるよう計画する。

3 森林作業道の施工規格

(1) 幅員、最小曲線半径及び縦断勾配

- ① 幅員は3mまでとする。ただし、林業機械等を用いた作業の安全性・作業性の確保の観点から、当該作業を行う区間に限って、0.5m程度以内の余裕幅を付加することができる。
- ② 最小曲線半径は6.0m程度とし、使用する林業機械の規格、積載する木材の長さを勘案して決定する。
- ③ 縦断勾配は概ね18% (10°) 程度以下とし、土地の制約等から必要な場合は、短区間に限り25% (14°) 程度とする。なお、勾配は雨水の分散排水を考慮した波形勾配とする。

(2) 切土

- ① 切土工では、盛土との均衡を念頭に切土量を極力少なくするよう努め、切土のり面は直切りを基本とする。また、切土のり面の高さは1.5m程度以内を基本とする。
- ② なお、地質や土質等の条件に応じて、切土高が高くなる場合のり面勾配は、よく締まった崩れにくい土砂の場合は6分 (59°)、風化の進度又は節理の発達の違い岩石の場合は3分 (73°、岩石) とし、地質や土質等の条件に応じて切土のり面勾配を調整する。

(3) 盛土

- ① 盛土については、強固な路体を作設するため、盛土は複数層に区分し、各層ごとに30cm程度の厚さとなるようバケット背面及び覆帯で十分締固めながら積み上げる。
なお、盛土のり面が高くなる場合や緊結度の低い土砂の場合は、丸太組工等により補強すること。
- ② のり面勾配は、1割 (45°) 程度を基本とする。
- ③ 作設過程で発生する伐根やはぎ取り表土は、のり面保護工に活用し、転石は路体に埋設して路体強化に活用する。
なお、伐根を丸ごと路体に埋設することは、締固めが難しくなるため避ける。
また、土質、根株の大きさ、集材方法、山腹傾斜から、のり面保護工への活用に向かない場合は、安定した状態にして自然還元利用等を図ること。
- ④ 盛土量の調整は、山側から谷側への横方向だけでなく掘削箇所前後の縦方向も加えて行う。

(4) 切土量と盛土量の均衡に留意し、捨て土を発生させないように努める。

4 施工管理

事業終了時には、洗堀を防ぐための水切り等を登坂部分等に講ずるものとする。

5 望ましい路網整備の考え方

地形・傾斜、作業システムに対応する別紙「地形傾斜・作業システムに対応する路網整備水準の目安」を踏まえ、効率化を最大限に発揮するために必要な路網を整備する。

第2 集材路・土場

1 伐採及び搬出に係るチェックリスト等の提出及び確認

- ① 集材路・土場を作設する必要があるときは、主伐時における伐採・搬出指針に基づき現地踏査を行い、現地に簡易な木杭等で計画線形を標示するとともに、計画線形を明示した図面（1/5000）を、森林官等に提出する。なお、森林作業道と集材路・土場を作設する場合は、森林作業道の路線計画図に集材路・土場をかん入する。
- ② 計画線形を明示した図面の提出に併せて、伐採及び搬出に係るチェックリストを森林官等に提出する。
- ③ 作業開始前に線形、構造物の設置及び支障木の範囲、伐採及び搬出に係るチェックリストについて、森林官等の確認を受ける。
- ④ 集材路・土場の計画に変更が生じたときは、その変更について森林官等に申請し、確認を受ける。

2 伐採の方法及び区域の設定

- ① 林地の崩壊の危険のある箇所等については、林地の保全及び生物多様性の保全に支障が生じないように、伐採の適否等について、森林官等と調整する。
- ② 伐採を行う際には、対象となる立木の生育する土地の境界を越えて伐採（誤伐）しないように、あらかじめ伐採する区域の確認を行う。区域外の伐採を必要とする場合は事前に森林官等と協議する。
- ③ 林地の保全及び生物多様性の保全のため、あらかじめ示された保護樹帯や保残木を損傷させない。なお、これらの箇所に架線や集材路を通過させなければならない場合は、その影響範囲が最小限となるよう努める。

3 集材路・土場の計画及び施工

（1）林地保全に配慮した集材路・土場の配置・作設

- ① 図面及び現地踏査により、伐採する区域の地形、地質、土質、水の流れ及び湧水、土砂の崩落、地割れの有無等を十分に確認する。その上で、集材路・土場の作設によって土砂の流出・崩壊が発生しないよう、集材方法及び使用機械を選定し、必要最小限の集材路・土場の配置を計画する。
- ② 伐採・搬出に当たっては、地形等の条件に応じて路網と架線を適切に組み合わせる。特に、急傾斜地その他の地形、地質、土質等の条件が悪く土砂の流出又は林地の崩壊を引き起こすおそれがあり、林地の更新又は土地の保全に支障を生じる場所において伐採・搬出する場合には、地表を極力損傷しないよう、集材路の作設を避け、架線集材によることとする。
- ③ やむを得ず集材路又は架線集材のための土場の作設が必要な場合には、法面を丸太組みで支える等の十分な対策を講じる。
- ④ 集材路・土場の作設開始後も土質や水の流れなど伐採現場の状態に注意を払い、集材路・土場の配置がより林地の保全に配慮したものとなるように、必要に応じて当該配置に係る計画の変更を行う。
- ⑤ 集材路の線形は、ヘアピンカーブ等の曲線部を除き、極力等高線に合わせる。
- ⑥ ヘアピンカーブを設置する必要がある場合は、尾根部その他の地盤の安定した箇所に設置する。
- ⑦ 集材路・土場の作設により露出した土壌が溪流へ流入することを防ぐため、一定幅の林地がろ過帯の役割を果たすよう、集材路・土場は溪流から距離をおいて配置する。
- ⑧ 集材路は、沢筋を横断する箇所ができるだけ少なくなるように配置する。

- ⑨ 伐採現場の土質が溪流の長期の濁りを引き起こす粘性土である場合は、集材路・土場の作設を可能な限り避ける。やむを得ず作設を行う必要があるときは、土砂が溪流に流出しないよう必要に応じて編柵工等を設置する。
- ⑩ 伐採する区域内のみで集材路の適切な線形、配置、縦断勾配等を確保することが困難な場合には、当該区域の隣接地を経由することも検討する。このとき、集材路の作設に当たっては、森林官等と協議等を行う。

(2) 人家、道路、取水口周辺等での配慮

- ① 集材路・土場の作設時には、土砂、転石、伐倒木等が流出又は落下しないよう、必要に応じて保全対象（土砂、転石、伐倒木等の流出又は落下による被害を防止する対象となるものをいう。以下同じ。）の上方に丸太柵工等を設置する。特に、人家、道路、鉄道その他の重要な保全対象が下方にある場合は、その直上では集材路・土場を作設しない。
- ② 水道の取水口に濁水が流入しないよう、その周辺では集材路・土場の作設を避ける。

(3) 生物多様性と景観への配慮

- ① 生物多様性の保全のため、希少な野生生物の生息・生育情報を知った場合には、必要に応じて線形及び作業の時期の変更等の対策を講じる。
- ② 集材路・土場の作設に当たっては、集落、道路等からの景観に配慮し、集材路・土場の密度、配置及び作設方法を調整する。

(4) 切土・盛土

- ① 切土・盛土の量を抑えるために、集材路の幅及び土場の広さは作業の安全を確保できる必要最小限のものとする。
- ② 切土高を極力低く抑えるとともに、盛土を行う場合には、しっかりと締め固め、補強が必要な場合には、丸太組み工法等を活用して盛土を安定化させる。
- ③ 残土が発生した場合には、残土が溪流に流出しないよう溪流沿いを避け、地盤の安定した箇所に小規模に分散して置く。また、流出のおそれがある場合は、丸太組み工法等を活用して対策を講じる。

(5) 路面の保護と排水の処理

- ① 雨水が集中して路面の長い区間を流下し、又は滞水すると、路面の洗掘及び崩壊の原因となるため、地形を利用して上り坂と下り坂を切り替えるなどの路面の保護のための対策を講じる。
- ② 路面の排水は、可能な限り尾根部、常時水の流れている谷等の侵食されにくい箇所でこまめに行う。また、崩れやすい盛土部分の崩壊等を避けるため、路面から谷側斜面への排水を促しつつ、横断溝を設け、流末処理も行うとともに盛土箇所の手前で排水するなどの対策を講じる。

(6) 溪流横断箇所の処理

- ① 溪流横断箇所においては、流水が道路等に溢れ出ないように施工し、その維持管理を十分に行う。また、暗渠を用いる場合には、詰まりが生じないように十分な大きさのものを設置することとし、暗渠の呑口の土砂だめの容量を十分確保する。なお、洗い越しとする場合は、横断箇所が集材路の路面を一段下げる。
- ② 洗い越しは、越流水が生じても水の濁りが発生しにくくなるよう大きめの石材を路面に設置するなどにより安定させ、流出のおそれがある場合は、必要に応じて撤去する。

4 伐採・造材・集運材における作業実行上の配慮

- ① 集材路・土場は、作業が終了して次の作業まで一定期間使用しない場合には、流路化による土砂の流出防止や、植生回復に配慮し、路面に枝条を敷設する等の措置を講じる。
- ② 集材路・土場の路面のわだち掘れ、泥濘化、流路化を避けるため、降雨等により路盤が多量の水分を帯びている状態では通行しない。通行する場合には、丸太等の敷設などにより、路面のわだち掘れ等を防止する。
- ③ 伐採現場が人家、道路、鉄道その他の重要な保全対象の上方に位置する場合には、伐倒木、丸太、枝条・残材、転石等の落下防止に最大限の注意を払う。
- ④ 伐採後の植栽作業を想定して伐採作業時から伐採後の地拵え等の作業が効率的に行えるよう枝条等を整理するとともに、造林事業者が決まっている場合は、造林事業者と現場の後処理等の調整を図る。
- ⑤ 枝条等が雨水により溪流に流出することがないように対策を講じ、沢に近い場所への集積は避ける。
- ⑥ 天然更新を予定している区域では、枝条等が萌芽更新、下種更新等の妨げとならないように留意し、枝条等を山積みにするのを避ける。

5 事業実施後の整理

(1) 枝条・残材の整理

- ① 枝条・残材は、木質バイオマス資材等への有効利用に努める。
- ② 枝条・残材を伐採現場に残す場合は、出水時に溪流に流れ出したり、雨水を滞水させたりすること等により林地崩壊を誘発することがないように、溪流沿い、集材路、土場、林道等の道路脇に積み上げない。また、林地の表土保護のために枝条の敷設による整理を行う等により、枝条・残材を置く場所を分散させ、杭を打つ等の対策を講じる。

(2) 集材路・土場の整理

- ① 集材路・土場は、原則として植栽等により植生の回復を促すこととし、必要に応じて作設時に剥ぎ取った表土の埋戻し等を行う。また、路面水の流下状況等を踏まえ、溝切り等の排水処置を行う。
- ② 伐採・搬出に使用した資材・燃料等の確実な整理・撤去を行う。
- ③ 全ての作業が終了し、伐採現場を引き上げる前に、集材路・土場の枝条・残材等の整理の状況を森林官等に報告し、確認を受ける。

6 その他

- ① 集材路・土場の作設に当たっては、森林法（昭和 26 年法律第 249 号）その他の関係法令に基づく各種手続（許可、届出等）を確実に行う。なお、作業箇所が保安林である場合にあっては、同法に基づく保安林における作業許可に係る手続を行わなければならないこと、保安林以外の森林にあっては、集材路の幅員、総延長、土場の面積により、同法の林地開発許可に係る手続の対象となり得ることに留意する。
- ② 労働安全衛生法（昭和 47 年法律第 57 号）その他の労働関係法令を遵守し、労働災害の防止、労働環境の改善に取り組む。

別紙

地形傾斜・作業システムに対応する路網整備水準の目安

(単位：m/ha)

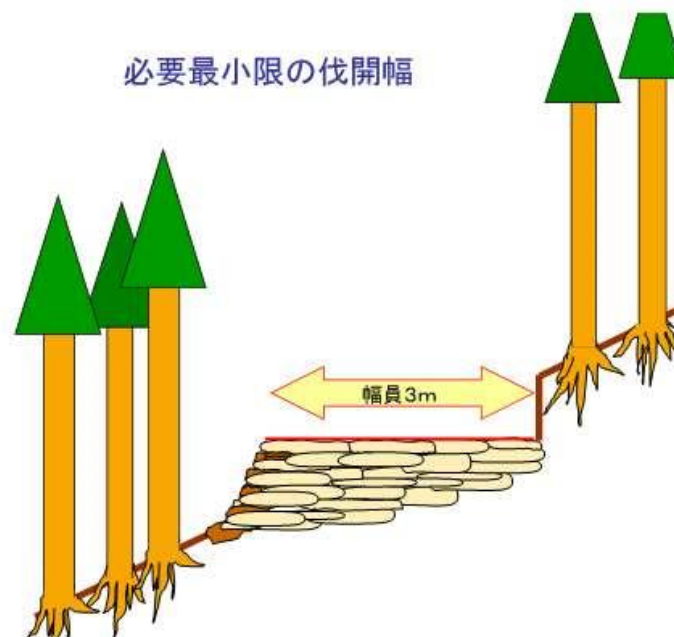
区分	作業システム	基幹路網			細部路網	路網密度
		林道	林業専用道	小計	森林作業道	
緩傾斜地 (0～15°)	車両系	15～20	20～30	35～50	65～200	100～250
中傾斜地 (15～30°)	車両系	15～20	10～20	25～40	50～160	75～200
	架線系				0～35	25～75
急傾斜地 (30～35°)	車両系	15～20	0～5	15～25	45～125	60～150
	架線系				0～25	15～50
急峻地 (35°～)	架線系	5～15	—	5～15	—	5～15

※路網・作業システム検討委員会資料より

(参考)

保 残 木 標 準 断 面 図

切土のり面及び盛土側も、立木を出来る限り残すよう
必要最小限の伐開幅とする



- 幅員は3mまでとする。ただし、林業機械等を用いた作業の安全性、作業性の確保の観点から、当該作業を行う区間に限って、0.5m程度の余裕幅を付加することができる。

令和5年度 第3回 立木資格付一般競争入札
(現地案内日程)

現地案内を下記日程により行いますので、日時・集合場所等をご確認のうえ、ご参集ください。

記

売払い番号	案内日時	集合場所	案内者
1号物件 (2る1)	令和5年8月22日(火) 午前9時00分	安家森林事務所 岩手県久慈市山根町下戸鎖 4-38-1 (0194-57-2788)	安家森林事務所 首席森林官
2号物件 (160ろ1~160ろ3)	令和5年8月23日(水) 午前9時00分	山形森林事務所 岩手県久慈市山形町霜畑 6-66-11 (0194-75-2101)	山形森林事務所(駐在) 森林整備官
お問い合わせ	現地案内を希望する方は8月17日までに久慈支署 業務グループ経営担当(TEL:0194-53-3391 IP:050-3160-5905)までご連絡をお願いします。 ※現地案内は希望者がいる場合にのみ実施します。		

収入原因に係る入札書の一般例

入 札 書

入 札 番 号	第 号
---------	-----

入 札 金 額

金	億	千万	百万	十万	万	千	百	十	一	円也

ただし、上記金額には消費税相当額を除いた金額であるので、契約額は上記金額に10%に相当する額を加算した金額となること及び入札者注意書を承諾のうえ、入札します。

入札執行月日 年 月 日

分任契約担当官 三陸北部森林管理署久慈支署長 殿

所 在 地
商号又は名称
代表者氏名

--

代理人住所
商号又は名称
代理人氏名

--

委任状

代理人氏名 _____

上記の者を私の代理人と認め、下記の権限を委任します。

記

1. 入札年月日 令和 年 月 日

2. 委任事項 入札に関する一切の件

令和 年 月 日
委任者 住所
氏名

分任契約担当官
三陸北部森林管理署久慈支署長 大沼 光広 殿