

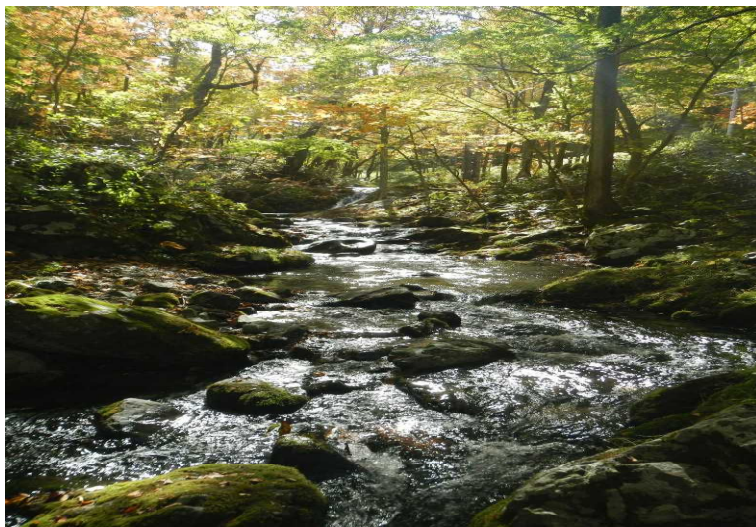


国民の森林・国有林

# 久慈・閉伊川流域

## 久慈支署管内国有林のあらまし

令和 5 年度



内間木沢



南部アカマツ

三陸北部森林管理署久慈支署

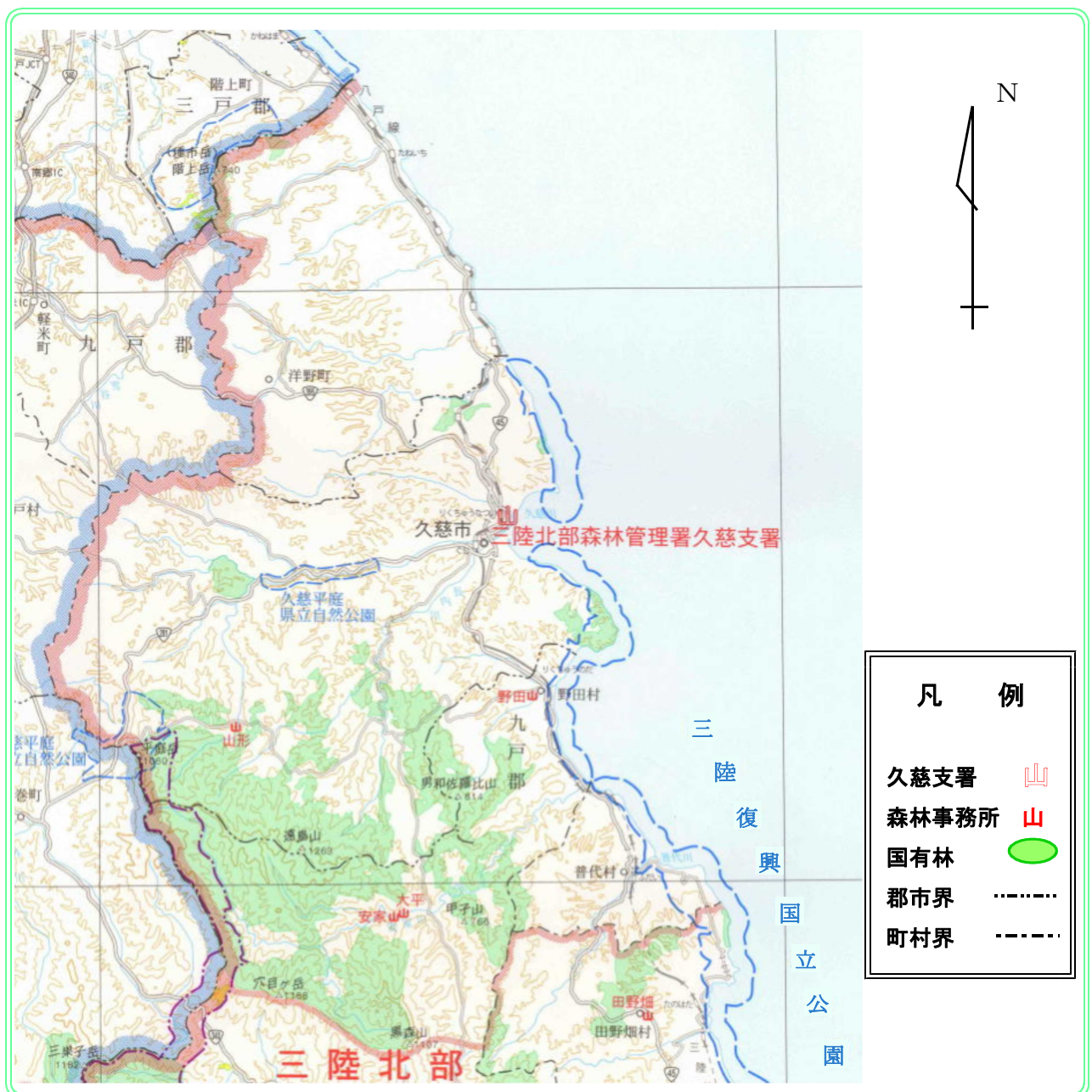
# 管理経営の基本は公益的機能の増進です

三陸北部森林管理署久慈支署では、久慈・閉伊川森林計画区内の国有林約9万4千haのうち、計画区域の北部約2万7千haの国有林を管理経営しています。

久慈支署管内の主な山岳として、遠島山(1,262m)を最高峰に、遠別岳(1,235m)、平庭岳(1,060m)、安家森(1,239m)があり、主な河川として、久慈川、長内川、安家川が東流し太平洋に注いでいます。

また、久慈支署の国有林には、管内市町村の重要な水源地としての森林や、「三陸復興国立公園(旧陸中海岸国立公園)」、「久慈平庭県立自然公園」等の優れた景観を有する森林があり、森林の持つ公益的機能の維持発揮が期待されています。

## 久慈支署管内の国有林



# 「国民の森林」にふさわしい 開かれた管理経営を目指します

## 森林・林業に関する情報の提供

国有林の管理経営に当たっては、「国民の森林」にふさわしい、国民のみなさまに開かれた管理経営を目指します。

このため、森林計画案の公表、意見の聴取や管理経営状況の公表をはじめ、森林・林業に関する情報の提供に努めます。

## 計画の策定

国有林の管理経営は、地域管理経営計画などの計画に基づいて行います。

計画の策定の際には、公告・縦覧等により国民の皆さんや市町村などの関係行政機関のご意見を予めお伺いし、反映するよう努めています。

令和4年度に新たに策定された計画に基づき、国有林の管理経営を行なっています。

### 計画策定の流れ

地域管理経営計画

国有林野施業実施計画

公告 → 縦覧 → 意見書の提出 → 市町村長等の意見 → 公表

計画を縦覧することについて局等への掲示板への掲示等によりお知らせします。

縦覧期間は30日間です。各森林管理局で縦覧できます。

ご意見は文書により、東北森林管理局長へ提出してください。

関係都道府県知事、市町村長及び有識者の方々にご意見をいただきます。

計画に即した管理経営を行います。

## 久慈・閉伊川森林計画区(三陸北部森林管理署久慈支署管内)

### 「第六次国有林野地域管理経営計画」及び「第六次国有林野施業実施計画」

これらの計画には、令和4年4月1日から令和9年3月31日までの5年間の国有林野の管理経営に関する基本的な考え方や伐採総量、更新総量、保育総量及び林道と治山に関する事項などを定めています。

#### 1 主要事業量

① 伐採総量	主伐	9万7千㎡
	間伐	20万3千㎡
② 更新総量	人工造林	154ha
	天然更新	143ha
③ 保育総量	下刈	488ha
	つる切・除伐	98ha
④ 林道整備	開設	13km

⑤ 治山整備	保全施設	溪間工	4箇所
		山腹工	5箇所
	保安林の整備		95ha

#### 2 保護を図るべき森林

① 保護林等	47ha
② 緑の回廊	2,900ha

# 機能類型に応じた 森林の管理経営を進めます

国有林野の管理経営にあたっては、公益重視の管理経営の一層の推進の下、重視すべき機能に応じて個々の森林を区分し、管理経営を行うこととしています。

重視すべき機能類型は、「**山地災害防止タイプ**」、「**自然維持タイプ**」、「**森林空間利用タイプ**」、「**快適環境形成タイプ**」及び「**水源涵養タイプ**」の5区分で、それぞれの機能類型の森林とその管理経営の方針は、以下のとおりです。

機能類型		管理経営の方針
山地災害防止タイプ	土砂の流出・崩壊などの山地災害による人命・人家等施設の被害の防備、その他災害に強い国土の形成に係る機能を重点的に発揮すべき森林	保全対象と当該森林の位置関係、地形や地質、森林現況等を踏まえた適切な管理経営を推進
自然維持タイプ	自然の推移に委ねることを原則とする森林	保護を図るべき森林生態系を構成する野生動植物等の特性に応じ、自然環境の維持・形成に必要な管理経営を推進
森林空間利用タイプ	国民の保健、文化、教育等様々な形態に利用できる森林	景観の向上やレクリエーションの利用を考慮した森林の整備等の管理経営を推進
快適環境形成タイプ	騒音等の緩和及び風害等の気象災害防止等から地域の快適な生活環境を保全する森林	騒音や風害などを低減できるような森林に誘導し、これを維持するために必要な森林管理を推進
水源涵養タイプ	良質で豊かな水の安定供給を確保する森林	浸透・保水能力の高い森林に誘導し、これを維持するために必要な森林管理を推進

管内の機能類型別の面積

(単位：ha)

機能類型	人工林		天然林	該当外	計
	育成単層林	育成複層林			
山地災害防止タイプ	241	328	1,212	123	1,905
自然維持タイプ	0	0	3,109	115	3,225
森林空間利用タイプ	74	0	113	6	192
快適環境形成タイプ	0	0	0	0	0
水源涵養タイプ	10,093	3,844	6,787	785	21,509
計	10,407	4,172	11,221	1,029	26,830

※単位未満を四捨五入するため、総数と内訳の合計は必ずしも合致しない。

## 民有林と連携して、 地域における林業の成長産業化に貢献します

国有林野の管理経営にあたっては、流域を単位として民有林・国有林が連携して森林の整備等を行う流域管理システムの下で、県、市町村、林業事業体等と密接な連携を図りながら、地域における林業の成長産業化に貢献していくため、組織、技術力、資源を活用し、民有林の経営に対する支援等を積極的に進めていきます。

### 民有林との連携

林業の成長産業化を推進するため、林業の低コスト化（ドローンの活用など）への取組や各種課題の解決に向けた現地検討会を民有林関係者と連携して実施しています。



採材検討会（R4）



市町村等職員への技術支援（R4）

### 国有林フィールドの活用

地域との連携による植樹祭等の開催や林業の後継者となる小中学生たちに林業体験の場として国有林を活用いただいています。

また、近年のカラマツの需要の高まりによる種子不足等へ対応していくため、岩手県林業技術センター等と連携を図りながら、旧侍浜カラマツ採種園を活用して共同研究を行っています。



小学生の森林学習（R4）



旧侍浜カラマツ採種園

# 第六次国有林野施業実施計画の概要と年度計画

## 森林整備と木材の安定供給

林業の成長産業化と森林の適切な経営管理を実現するため、主伐や間伐等の適正な森林整備を行うとともに、木材の安定的供給に向けた取組を推進します。

こうした間伐などの適切な森林整備は、地球温暖化防止や水源涵養など、森林の持つ公益的機能を高めます。

(単位：m3)

年度	収 穫 量			生産量
	主 伐	間 伐	計	
5	29,489	32,756	62,245	19,000

## 保育及び間伐の推進

育成途上の人工林では、保育・間伐等の施業を積極的に実施します。

また、育成天然林に誘導する森林については、樹種の多様化や下層植生の発達を促すための施業を適切に行います。

このような森林整備に当たっては、自然条件等を踏まえるとともに、より森林の持つ公益的機能を発揮させるため、長伐期化や複層林化等による多様な森林整備を推進します。

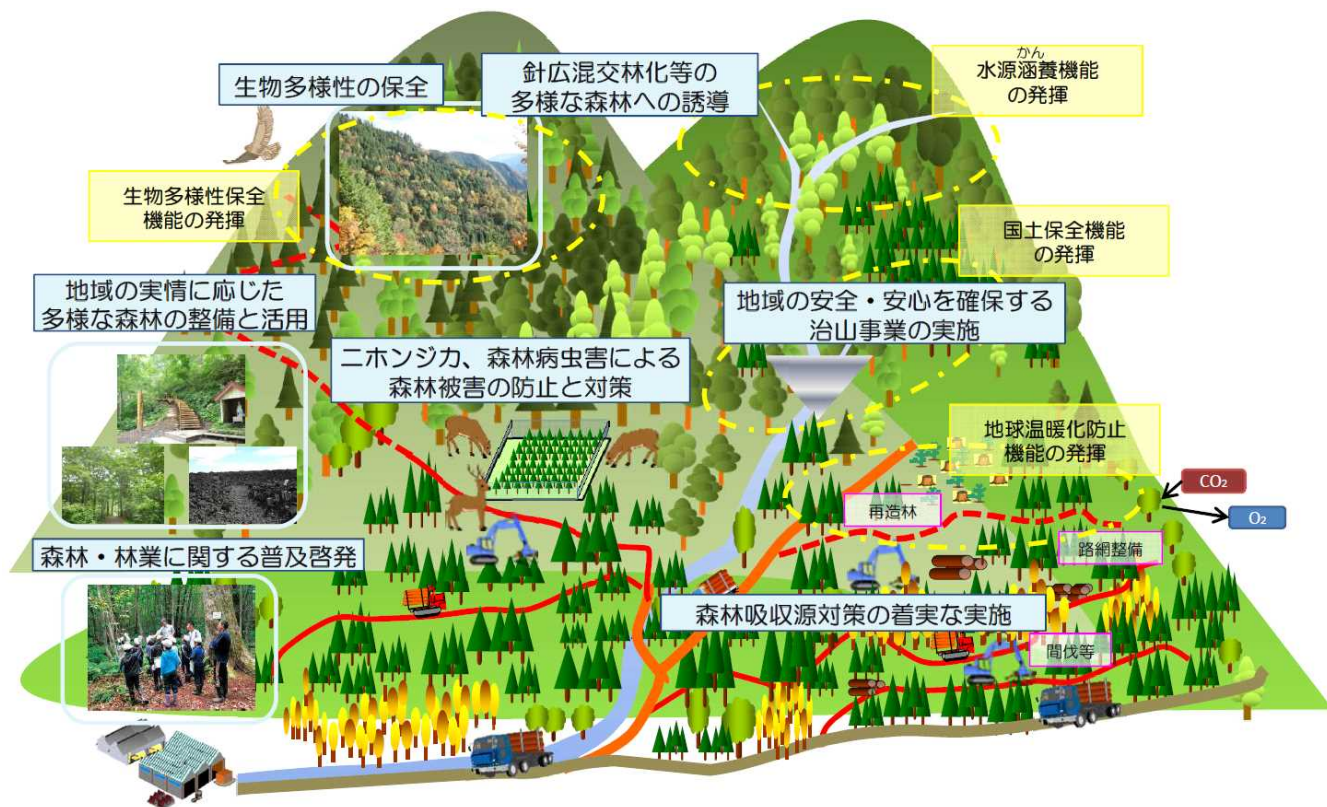
(単位：ha)

年度	地拵	植付	下刈	つる切	除伐	除伐Ⅱ類	保育間伐	その他
5	31	31	80	0	17	0	0	0

## 多様な森林づくり

森林は、国土の保全、水源の涵養、生物多様性の保全、地球温暖化の防止など、様々な公益的機能を発揮しています。

このため、管内国有林においては、間伐をはじめとする適切な森林整備を実施するとともに、多様な森林づくりに取り組むなど、公益重視の管理経営を推進します。



## 路網の整備

適切な森林の保全管理を効率的に行うため、路網を整備します。

なお、工事の施工に当たっては、間伐材等の活用や周囲の景観への配慮に努めます。

年度	新 設		改 良		調査設計（新設）	
	路線数	延長(m)	路線数	延長(m)	路線数	延長(m)
5	1	560	2	199	1	1,000



燃壁沢林道改良工事(R4)



小堀内林道改良工事(R4)

## 治山施設の整備

森林の持つ公益的機能の発揮が特に求められている森林（国有林面積の約83%）を保安林に指定しています。

また、こうした保安林では、山腹崩壊や溪流荒廃を抑制するため本数調整伐や治山堰堤を配置するなど、健全な森林の維持・整備に努めています。

管内の保安林面積 単位：ha

保安林の種類	面積	保安林の種類	面積
水源かん養	21,287	なだれ防止	52
土砂崩壊防備	187	魚つき	(132)15
干害防備	141	計	(132)21,681

\*（ ）書きは、兼種保安林で外書き



魚つき保安林(三崎山国有林)

治山施設等事業

事業区分	工事名	工 種	数量
調査業務	三崎東地区地すべり調査業務	地すべり観測	1箇所

## 関係法令等の指定状況

管内国有林には、自然公園、鳥獣保護区などに指定されている区域があり、自然環境の保全、貴重な鳥獣の保護等に役立っています。

		単位:ha	
名 称	面 積	名 称	面 積
希少個体群保護林	47	鳥獣保護区	2,289
自然公園(国立公園)	416	北上高地緑の回廊	2,900
自然公園(県立自然公園)	418		
母樹林	7		
		計	6,077



安家森ブナ遺伝資源  
希少個体群保護林



侍浜松希少個体群保護林



三陸復興国立公園

## 管内の国有林野活用事例



平庭高原キャンプ場(貸付地)



県道久慈・岩泉線(貸付地)



採草地内の短角牛(貸付地)



コナラの分収造林地



久慈支署管内の森林面積

(単位：ha)

市町村名	区域面積	森林面積	森林比率	人工林	天然林	針葉樹	広葉樹	未立木地等	
久慈市	計	62,350	53,544	85.9%	19,318	30,404	22,755	26,968	3,876
	民有林		42,166	78.8%	13,719	25,012	16,582	22,149	3,490
	国有林		11,378	21.2%	5,599	5,392	6,173	4,819	386
洋野町	計	30,292	22,848	75.4%	7,976	13,679	10,944	10,712	1,279
	民有林		22,330	97.7%	7,860	13,287	10,813	10,335	1,269
	国有林		518	2.3%	116	392	131	377	10
野田村	計	8,080	6,918	85.6%	3,467	3,142	3,771	2,838	316
	民有林		5,023	72.6%	2,462	2,386	2,681	2,167	182
	国有林		1,895	27.4%	1,005	756	1,090	671	134
普代村	計	6,966	5,970	85.7%	2,051	3,529	1,962	3,618	418
	民有林		5,696	95.4%	1,855	3,475	1,769	3,561	395
	国有林		273	4.6%	196	54	193	57	23
岩泉町	計	99,236	91,468	92.2%	31,939	55,963	33,085	54,818	3,514
	民有林		61,299	67.0%	20,237	38,903	21,036	38,104	2,108
	国有林		30,169	33.0%	11,702	17,060	12,049	16,714	1,406
合計	計	206,924	180,748	87.3%	64,751	106,717	72,517	98,954	9,403
	民有林		136,514	75.5%	46,133	83,063	52,881	76,316	7,444
	国有林		44,233	24.5%	18,618	23,654	19,636	22,638	1,959

久慈支署管内の森林蓄積

(単位：m3)

市町村名	森林蓄積	人工林	天然林	針葉樹	広葉樹
久慈市	計	10,617,357	5,121,501	5,495,856	4,743,662
	民有林	8,469,043	3,886,861	4,582,182	3,762,430
	国有林	2,148,314	1,234,640	913,674	981,232
洋野町	計	5,438,584	2,700,486	2,738,098	1,665,735
	民有林	5,380,848	2,686,184	2,694,664	1,620,667
	国有林	57,736	14,302	43,434	45,068
野田村	計	1,511,470	894,590	616,880	542,688
	民有林	1,173,440	691,261	482,179	375,434
	国有林	338,030	203,329	134,701	167,254
普代村	計	1,166,673	554,854	611,819	606,457
	民有林	1,111,696	512,765	598,931	585,652
	国有林	54,977	42,089	12,888	20,805
岩泉町	計	16,962,183	8,204,074	8,758,109	8,860,090
	民有林	12,102,810	5,885,481	6,217,329	5,905,671
	国有林	4,859,373	2,318,593	2,540,780	2,954,419
合計	計	35,696,267	17,475,505	18,220,762	16,418,632
	民有林	28,237,837	13,662,552	14,575,285	12,249,854
	国有林	7,458,430	3,812,953	3,645,477	4,168,778

出展：民有林データは「令和2年度 岩手県林業の指標 令和3年4月」より引用。

国有林データは「久慈・閉伊川国有林の地域別の森林計画書 令和4年4月1日」より引用。

※岩泉町については、三陸北部森林管理署の管内を含む。

※単位未満を四捨五入するため、総数と内訳の合計は必ずしも一致しない。

# 久慈支署管内市町村の紹介

三陸北部森林管理署久慈支署管内は、岩手県の北東部に位置し、1市2町2村にわたります。ここでは、管内市町村の概要を簡単に説明します。

## 久慈市

奇岩が続く三陸復興国立公園の北部に位置し、北限の海女や日本最大の琥珀産地、柔道の神業「空気投げ」を編み出した三船久蔵十段の出生地として有名です。

また、久慈渓流・長内渓流や白樺林の続く平庭高原では、春の新緑、秋の紅葉など四季折々の美しい景色が楽しめます。ほかにも炭焼き等が体験できる「バッテリー村」や鍾乳洞の「内間木洞」などが知られています。



つりがね洞



平庭高原



久慈琥珀



龍泉洞

## 岩泉町

森林原野率94%を活用した林業及び酪農・畜産業のほか、数々の鍾乳洞を中心とした観光産業が盛んで、本州では最も面積の広い町です。

なかでも、日本三大鍾乳洞の一つである龍泉洞は神秘的で水深98mの地底湖は透明度日本一を誇っています。

## 野田村

海岸線が赤紫色の石（小豆砂）に覆われ、3.5kmのゆるやかな弧を描いて続いている「十府ヶ浦」が有名です。

また、かつて十府ヶ浦海岸では製塩が盛んであり、製塩された野田塩は、遠くは秋田県にまで運ばれていました。



観光物産館 ぱあぷる

## 洋野町

海外にも広く知られた潜水夫「南部もぐり」の発祥の地で、その技術は高く評価され、漁業のほか世界中の港湾建設現場などで活躍しています。

三陸復興国立公園内にある窓岩を中心とした奇岩の海岸線が美しく、青森県境の種市岳（階上岳）もハイキングコースです。

丘陵地帯が広がる大野地区は酪農が盛んで、200haを誇る共同牧場では多くの乳牛が飼育されています。



中野白滝



## 普代村

標高150mの断崖絶壁が続く海岸段丘が魅力で、特に黒崎展望台からの眺望はすばらしく、三陸復興国立公園の景勝地の一つです。

また、周辺には、人が近づくと地球儀がゆっくりと回転する北緯40度のシンボル塔などがあります。

## 支署管内の四季（安家森・安家川）



初春の安家森



初夏の安家平



錦の山々



冬の安家川

## 三陸北部森林管理署久慈支署の沿革

(1) 当支署管内の国有林は、その昔南部藩の所領にありました。

・明治 2年		藩籍奉還により官林となる
・ // 19年	4月	林区署官制公布
・ // 21年	3月	岩手大林区署(久慈派出所)として組織される
・ // 32年	3月1日	国有林野法が制定される
・大正13年	12月	営林局署官制施行により、久慈営林署と改称
・平成11年	3月1日	国有林野事業の組織再編に伴い、三陸北部森林管理署久慈支署と改称
・平成25年	4月1日	一般会計制度のもと、新たな組織体制でスタート

(2) 庁舎は明治21年9月下大川目村(現在の久慈駅前)に民家を借上げして業務を開始しましたが度重なる大火のため、裏町、八日町、長内町と移転し、昭和45年11月旧夏井貯木場に建坪586㎡、延坪692㎡の一部二階建ての庁舎が落成し現在に至っています。

(3) 支署の管内を次の3つの森林事務所(4担当区)に分け、それぞれの森林官により国有林の管理等を行っています。

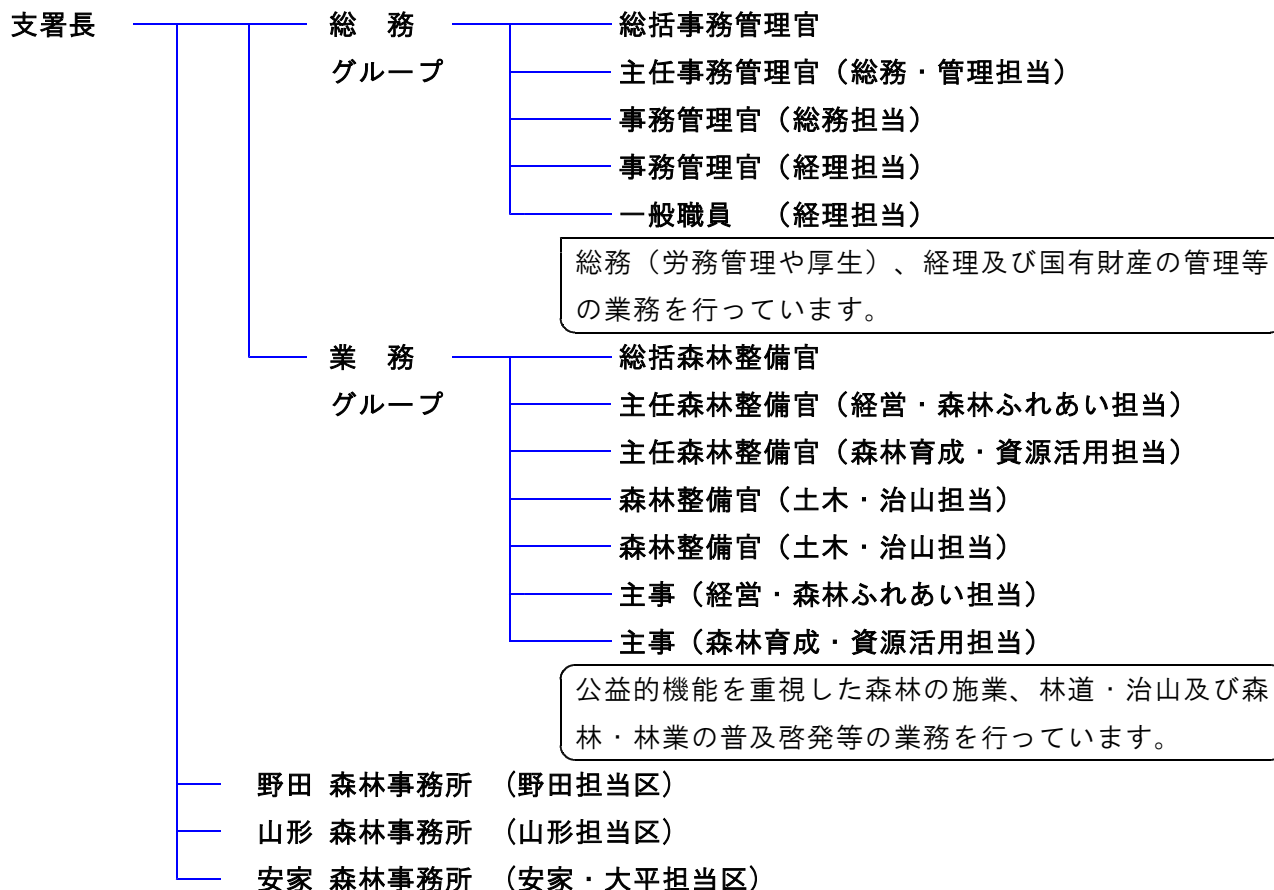
野田森林事務所 — 久慈市の一部、洋野町、野田村の国有林を担当しています。

山形森林事務所 — 久慈市の一部の国有林を担当しています。

安家森林事務所 — 岩泉町安家地区の東部、普代村の国有林(安家担当区)と岩泉町大平地区(大平担当区)の国有林を担当しています。

森林事務所	担当区	管轄する国有林野名	管理面積(ha)
野田	野田	小倉、保呂以山、北野山、種市岳、戸鎖山、遠島山、馬渡川山、翁沢、椴ノ木、栃沢、大久保、和佐良比山、三崎山	7,273
山形	山形	平庭、天狗森山、関、蒲沢、成谷、豊口、岡沢	6,554
安家	安家	折壁、松ヶ沢、南俣、年々山、茂井、半城子	5,957
	大平	折壁、穴目山、大坂本	7,046
計			26,830

## 組 織 図



### 東日本大震災の記録

平成23年3月11日午後2時46分に発生した地震にともない、管内の海岸線にも津波が襲来しました。

支署及び野田森林事務所の手前まで津波が押し寄せましたが、直接的な被害はありませんでした。



↑ 支署前の国道395号線

野田森林事務所前→



支署近くの海岸に押し寄せる津波→





(天皇陛下御即位記念植樹・久慈地方森づくり大会：久慈市)

## お問い合わせ

### 三陸北部森林管理署 久慈支署

〒028-0001 岩手県久慈市夏井町大崎14-12

☎ 0194-53-3391 IP☎ 050-3160-5905

### 野田森林事務所

〒028-8201 九戸郡野田村大字野田21-4-2 ☎ 0194-78-2103

### 山形森林事務所

〒028-8713 久慈市山形町霜畑6-66-11 ☎ 0194-75-2101

### 安家森林事務所（安家・大平担当区）

〒028-8521 久慈市山根町下戸鎖4-38-1 ☎ 0194-57-2788

### 三陸北部森林管理署 久慈支署 ホームページ

<http://www.rinya.maff.go.jp/tohoku/syo/kuzi/index.html>

### 東北森林管理局 ホームページ

<http://www.rinya.maff.go.jp/tohoku/index.html>