



国民の森林・国有林

久慈・閉伊川流域 令和8年度

久慈支署管内国有林のあらまし



三陸北部森林管理署久慈支署

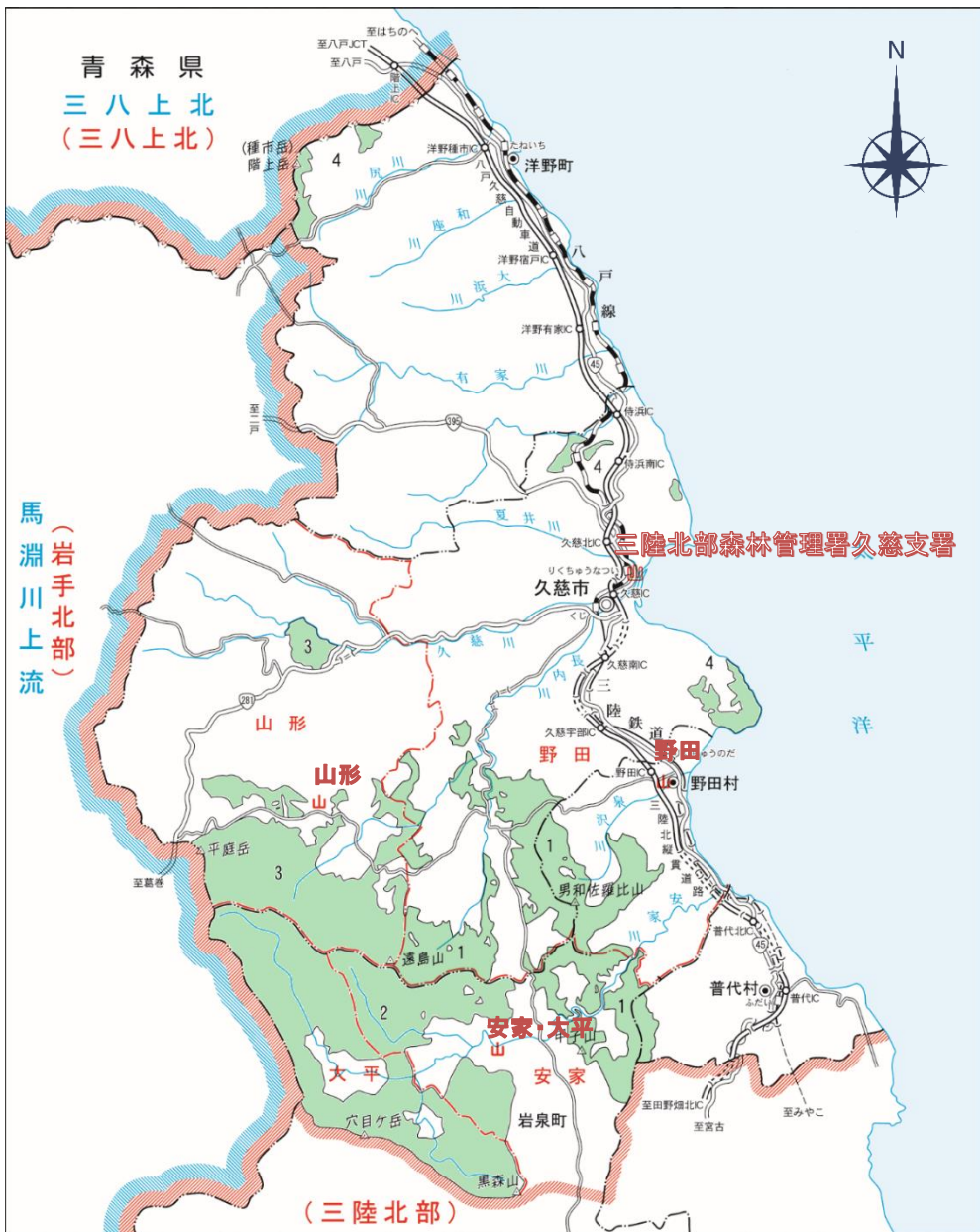
管理経営の基本は公益的機能の増進です

三陸北部森林管理署久慈支署では、久慈・閉伊川森林計画区内の国有林約9万4千haのうち、計画区域の北部約2万7千haの国有林を管理経営しています。

久慈支署管内の主な山岳として、遠島山(1,262m)を最高峰に、遠別岳(1,235m)、平庭岳(1,060m)、安家森(1,239m)があり、主な河川として、久慈川、長内川、安家川が東流し太平洋に注いでいます。

また、久慈支署の国有林には、管内市町村の重要な水源地としての森林や、「三陸復興国立公園(旧陸中海岸国立公園)」、「久慈平庭県立自然公園」等の優れた景観を有する森林があり、森林の持つ公益的機能の維持発揮が期待されています。

久慈支署管内の国有林



三陸北部森林管理署久慈支署の沿革

(1) 当支署管内の国有林は、その昔南部藩の所領にありました。

明治2年	藩籍奉還により官林となる
明治19年4月	林区署官制公布
明治21年3月	岩手大林区署(久慈派出所)として組織される
明治32年3月1日	国有林野法が制定される
大正13年12月	営林局署官制施行により、久慈営林署と改称
平成11年3月1日	国有林野事業の組織再編に伴い、三陸北部森林管理署久慈支署と改称
平成25年4月1日	一般会計制度のもと、新たな組織体制でスタート

(2) 庁舎は明治21年9月下大川目村(現在の久慈駅前)に民家を借上げて業務を開始しましたが、度重なる大火のため裏町、八日町、長内町と移転し、昭和45年11月に旧夏井貯木場に建坪586㎡、延坪692㎡の一部二階建ての庁舎が落成し現在に至っています。

(3) 支署の管内を次の3つの森林事務所(4担当区)に分け、それぞれの森林官により国有林の管理等を行っています。

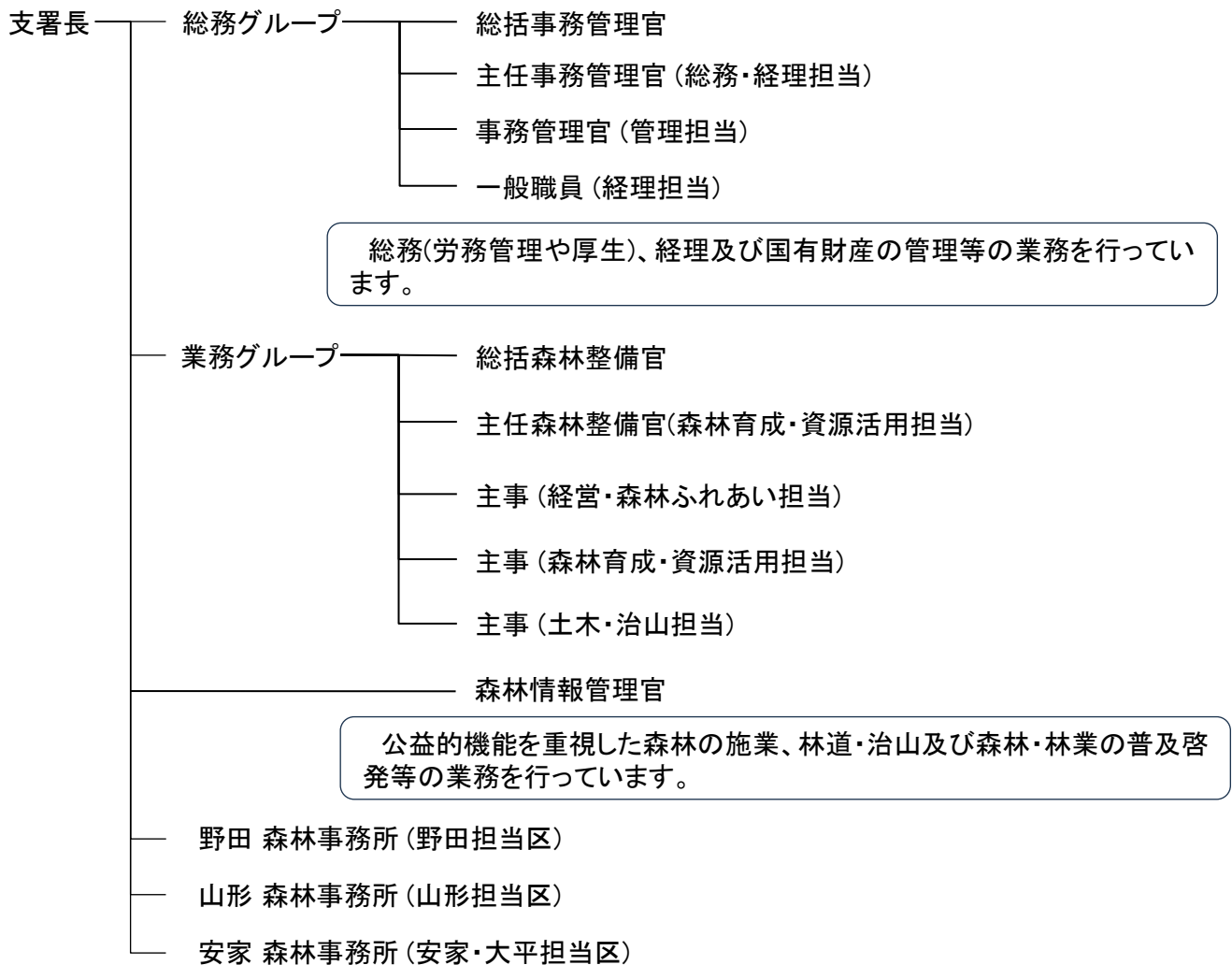
野田森林事務所 — 久慈市の一部、洋野町、野田村の国有林を担当しています。

山形森林事務所 — 久慈市の一部の国有林を担当しています。

安家森林事務所 — 岩泉町安家地区、普代村の国有林(安家担当区)と岩泉町大平地区(大平担当区)の国有林を担当しています。

森林事務所	担当区	管轄する国有林野名	管理面積 (ha)
野田	野田	小倉、保呂以山、北野山、種市岳、戸鎖山、遠島山、馬渡川山、翁沢、椈ノ木、栃沢、大久保、和佐良比山、三崎山	7,273
山形	山形	平庭、天狗森山、関、蒲沢、成谷、豊口、岡沢	6,554
安家	安家	折壁、松ヶ沢、南俣、年々山、茂井、半城子	5,957
	大平	折壁、穴目山、大坂本	7,046
計			26,830

組織図



お問い合わせ先

三陸北部森林管理署久慈支署

〒028-0001 岩手県久慈市夏井町大崎14-12

☎ 0194-53-3391 IP☎ 050-3160-5905

野田森林事務所

〒028-8201 九戸郡野田村大字野田21-4-2 ☎ 0194-78-2103

山形森林事務所

〒028-8713 久慈市山形町霜畑6-66-11 ☎ 0194-75-2101

安家森林事務所(安家・大平担当区)

〒027-0611 下閉伊郡岩泉町安家字日陰149-61 ☎ 080-2832-0560

三陸北部森林管理署久慈支署 ホームページ

<http://www.rinya.maff.go.jp/tohoku/syo/kuzi/index.html>

東北森林管理局 ホームページ

<http://www.rinya.maff.go.jp/tohoku/index.html>

「国民の森林」にふさわしい 開かれた管理経営を目指します

森林・林業に関する情報の提供

国有林の管理経営に当たっては、「国民の森林」にふさわしい、国民のみなさまに開かれた管理経営を目指します。

このため、森林計画案の公表、意見の聴取や管理経営状況の公表をはじめ、森林・林業に関する情報の提供に努めます。

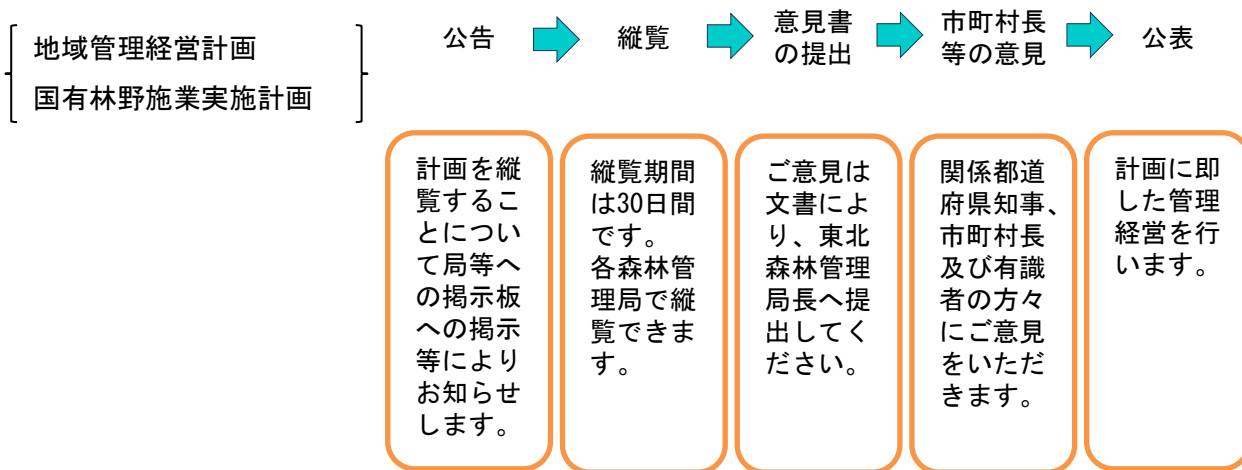
計画の策定

国有林の管理経営は、地域管理経営計画などの計画に基づいて行います。

計画の策定の際には、公告・縦覧等により国民の皆さんや市町村などの関係行政機関のご意見を予めお伺いし、反映するよう努めています。

令和4年度に新たに策定された計画に基づき、国有林の管理経営を行なっています。

計画策定の流れ



久慈・閉伊川森林計画区(三陸北部森林管理署久慈支署管内) 「第六次国有林野地域管理経営計画」及び「第六次国有林野施業実施計画」

これらの計画には、令和4年4月1日から令和9年3月31日までの5年間の国有林野の管理経営に関する基本的な考え方や伐採総量、更新総量、保育総量及び林道と治山に関する事項などを定めています。

1. 主要事業量						
伐採総量	主伐	97,000 m ³	治山整備	保全施設	溪間工	4 箇所
	間伐	203,000 m ³			山腹工	5 か所
更新総量	人工造林	154 ha		保安林の整備		95 ha
	天然更新	143 ha				
保育総量	下刈	488 ha	2. 保護を図るべき森林			
	除伐	98 ha	保護林等			47 ha
	開設	13 km	緑の回廊			1,900 ha

機能類型に応じた森林の管理経営を進めます

国有林野の管理経営にあたっては、公益重視の管理経営の一層の推進の下、重視すべき機能に応じて個々の森林を区分し、管理経営を行うこととしています。

重視すべき機能類型は、「山地災害防止タイプ」、「自然維持タイプ」、「森林空間利用タイプ」、「快適環境形成タイプ」及び「水源涵養タイプ」の5区分で、それぞれの機能類型の森林とその管理経営の方針は、以下のとおりです。

機能類型			管理経営の指針
山地災害防止タイプ	土砂流出・崩壊防備エリア	土砂の流出・崩壊、その他山地災害による人命・人家等施設の被害の防備、その他災害に強い国土の形成に係る機能を重点的に発揮すべき森林。	下層植生の発達が良好な森林に誘導または維持し、必要に応じて土砂の流出、崩壊を防止する治山施設等を整備。
	気象害防備エリア		遮蔽能力が高く、諸害に対する抵抗力の強い樹種によって構成される森林に誘導又は維持するために必要な管理経営を行う。
自然維持タイプ		自然の推移に委ねることを原則とする。	保護を図るべき森林生態系を構成する野生生物等の特性に応じ、保全すべき自然環境の維持・形成に必要な管理経営を行う。
森林空間利用タイプ		保健、文化、教育等様々な利用の形態に応じた管理経営を行う。	景観の向上やレクリエーションの利用を考慮した森林の整備を行い、必要に応じて遊歩道等の施設の整備を行う。
快適環境形成タイプ		騒音や粉塵等の緩和及び風害や霧害等の気象害防止等、地域の快適な生活環境を保全する。	汚染物質の吸着能力が高く、かつ、抵抗性があり、葉量の多い樹種によって構成される森林に誘導又は維持するために必要な管理経営を行う。
水源涵養タイプ		良質で豊かな水の安定供給を確保する。	浸透・保水能力の高い森林土壌を有し、根系や下層植生の発達が良好な森林に誘導又は維持するために必要な管理経営を行う。

管内の機能類型別の面積

(単位：ha)

機能類型	人工林		天然林	該当外	計
	単層林	複層林			
山地災害防止タイプ	241	328	1,212	123	1,905
自然維持タイプ	0	0	3,109	115	3,225
森林空間利用タイプ	74	0	113	6	192
快適環境形成タイプ	0	0	0	0	0
水源涵養タイプ	10,093	3,844	6,787	785	21,509
	10,407	4,172	11,221	1,029	26,830

※単位未満を四捨五入するため、総数と内訳の合計は必ずしも合致しない。

森林・林業施策全体の推進へ貢献していきます

久慈支署における国有林野の管理経営にあたっては、岩手県北広域振興局や管内市町村、林業事業者など、民有林関係者等と連携しながら、その組織・技術力・資源を活用して民有林を支え、森林・林業施策全体の推進に貢献していきます。

これらの取組は、自然条件や社会的条件から持続的な林業生産活動に適した林小班を「特に効率的な施業を推進する森林」として設定し、主伐や再造林などの主に林業に関する取組を民有林関係者に分かりやすい形で効果的に進めます。

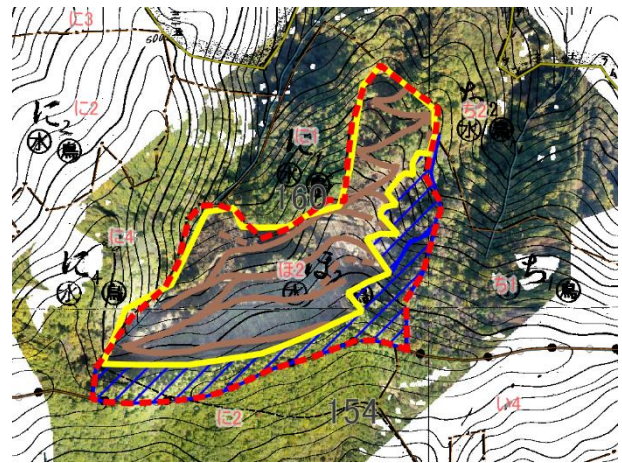
「新しい林業」の実現に向けた効率的な施業の推進と民有林関係者への普及

新しい林業の実現に向けて、林業の省力化や低コスト化等のため技術開発・実装を推進するとともに、事業での実用化を図りながら効率的な施業を推進します。これらの成果については現地検討会を通じて民有林関係者等への普及・定着に取り組みます。

特に、造林の省力化や低コスト化に向けて下刈回数や方法の見直しなど、新たな手法による事業を推進するとともに、ドローン等を活用した効率的な森林管理・木材生産手法の実証等に取り組みます。



ドローンの森林調査への活用に関する現地検討会



ドローンとQGISを用いた植付個所確認

林業事業者・林業経営体の育成

林業従事者の確保のため、事業発注者という国有林野事業の特性を活かし、年間の発注見通しによる将来事業量の公表を行いながら、安定的な事業発注に努めます。その手法として、地元雇用、安全対策、技術力向上の取組等を評価・加点する総合評価落札方式や事業成績評定制度の活用、「岩手県内における林業労働災害の防止に関する連携協定」に基づく情報の共有、労働安全対策に配慮した事業実行の指導などに取り組みます。



採材現地検討会



請負事業者への安全指導

森林の巡視、病虫害の防除等適切な森林の保全管理

久慈支署管内の国有林野を適切に保全管理することは、将来にわたって国有林野事業の役割を十全に果たす上で極めて重要です。

このため、山火事、森林病虫獣害、不法投棄等の防止や保安林の適切な管理等森林の保全管理のため、森林の巡視、標識の設置、適切な防除対策の実施等に努めつつ、境界の保全等による国有財産としての管理を適切に実施します。



ナラ枯れくん蒸処理



ドローンによるナラ枯れの発見



山火事防止啓発活動(横断幕設置等)



不法投棄物の撤去

森林環境教育の推進

学校や市町村、NPO、森林インストラクター、民有林関係者といった多様な団体と連携しつつ、地域の要請に応じた森林環境教育を推進します。



小学生の森林学習



小学2年生の職場見学

森林整備と木材の安定供給

林業の成長産業化と森林の適切な経営管理を実現するため、主伐や間伐等の適正な森林整備を行うとともに、木材の安定的供給に向けた取組を推進します。

こうした間伐などの適切な森林整備は、地球温暖化防止や水源涵養など、森林の持つ公益的機能を高めます。

年度	収穫量 (m ³)			生産量 (m ³)
	主伐	間伐	計	
7	40,499	33,297	73,796	17,000
8	52,217	56,698	108,915	20,000

保育及び間伐の推進

育成途上の人工林では、保育・間伐等の施業を積極的に実施します。

また、育成天然林に誘導する森林については、樹種の多様化や下層植生の発達を促すための施業を適切に行います。

このような森林整備に当たっては、自然条件等を踏まえるとともに、より森林の持つ公益的機能を発揮させるため、長伐期化や複層林化等による多様な森林整備を推進します。

(単位：ha)

年度	地拵	植付	下刈り	つる切	除伐	除伐Ⅱ類	保育間伐
7	8	8	102	0	15	0	35
8	17	11	90	0	24	0	0

多様な森林づくり

森林は、国土の保全、水源の涵養、生物多様性の保全、地球温暖化の防止など、様々な公益的機能を発揮しています。

このため、管内国有林においては、間伐をはじめとする適切な森林整備を実施するとともに、多様な森林づくりに取り組むなど、公益重視の管理経営を推進します。



路網の整備

適切な森林の保安全管理を効率的に行うため、路網を整備します。

なお、工事の施工に当たっては、間伐材等の活用や周囲の景観への配慮に努めます。

年度	新設		改良		調査設計		災害復旧	
	路線数	延長(m)	路線数	延長(m)	路線数	延長(m)	路線数	延長(m)
7	1	440	1	28	0	0	2	78
8	1	640	1	76	0	0	0	0



大葛越林道新設工事



折壁林道災害復旧工事

治山施設の整備

森林の持つ公益的機能の発揮が特に求められている森林(国有林面積の約83%)を保安林に指定しています。

久慈支署管内の三崎山地区においては、山腹崩壊を抑制するため地すべり観測や集水井工などの対策工を実施しています。

管内の保安林面積

単位：ha

保安林の種類	面積	保安林の種類	面積
水源かん養	21,287	なだれ防止	52
土砂崩壊防備	187	魚つき	(132) 15
干害防備	141	計	(132) 21,681

※()書きは、兼種保安林で外書き



魚つき保安林(三崎山国有林)

治山施設等事業

年度	事業区分	工事名	工種	数量
7	観測調査業務	三崎東地区地すべり調査業務	地すべり観測	1箇所
8	観測調査業務	三崎山地区地すべり調査業務	地すべり観測	1箇所
8	治山工事	三崎山地区地すべり防止工事	集水井工	1基
8	調査設計	タラッポ沢治山工事実施設計業務	山腹工設計	1箇所

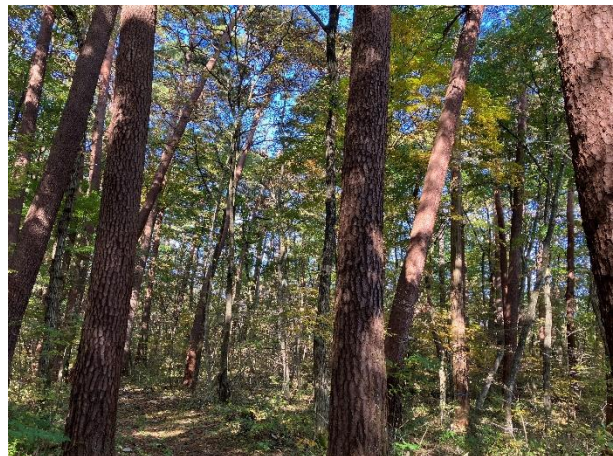
関係法令等の指定状況

管内国有林には、自然公園、鳥獣保護区などに指定されている区域があり、自然環境の保全、貴重な鳥獣の保護等に役立っています。

名称	特徴	面積 (ha)
希少個体群保護林		47
(イタダキ沢コキクガシラコウモリ希少個体群保護林)	岩手県岩泉町の安家川上流部に位置し、鍾乳洞に生息する天然記念物「コキクガシラコウモリ」及びその繁殖地の保護のため。	(22)
(安家森ブナ遺伝資源希少個体群保護林)	岩手県岩泉町の安家川上流に位置し、北上高地に生息するブナの遺伝資源の保存のため。	(18)
(侍浜松希少個体群保護林)	岩手県久慈市の侍浜地区に位置し、丘陵地区に育成しているアカマツは南部アカマツの系統を組み形質良好なため特に「侍浜松」として有名。	(7)
三陸復興公園国立公園	国立公園第1～3種特別地域	415
久慈平庭県立自然公園	県立自然公園第2～3種特別地域	417
特別母樹林	侍浜松希少個体群保護林としても登録されている。	7
鳥獣保護区		2,289
北上高地緑の回廊		2,900



久慈平庭県立自然公園



侍浜希少個体群保護林

久慈支署管内の森林面積

単位: ha

市町村名		区域面積	森林面積	森林比率	人工林	天然林	針葉樹	広葉樹	未立木地等
久慈市	計	62,350	53,544	85.9%	19,318	30,404	22,755	26,968	3,876
	民有林		42,166	78.8%	13,719	25,012	16,582	22,149	3,490
	国有林		11,378	21.2%	5,599	5,392	6,173	4,819	386
洋野町	計	30,292	22,848	75.4%	7,976	13,679	10,944	10,712	1,279
	民有林		22,330	97.7%	7,860	13,287	10,813	10,335	1,269
	国有林		518	2.3%	116	392	131	377	10
野田村	計	8,080	6,918	85.6%	3,467	3,142	3,771	2,838	316
	民有林		5,023	72.6%	2,462	2,386	2,681	2,167	182
	国有林		1,895	27.4%	1,005	756	1,090	671	134
普代村	計	6,966	5,970	85.7%	2,051	3,529	1,962	3,618	418
	民有林		5,696	95.4%	1,855	3,475	1,769	3,561	395
	国有林		273	4.6%	196	54	193	57	23
岩泉町	計	99,236	91,468	92.2%	31,939	55,963	33,085	54,818	3,514
	民有林		61,299	67.0%	20,237	38,903	21,036	38,104	2,108
	国有林		30,169	33.0%	11,702	17,060	12,049	16,714	1,406
合計	計	206,924	180,748	87.3%	64,751	106,717	72,517	98,954	9,403
	民有林		136,514	75.5%	46,133	83,063	52,881	76,316	7,444
	国有林		44,233	24.5%	18,618	23,654	19,636	22,638	1,959

久慈支署管内の森林蓄積

単位: m³

市町村名		森林蓄積	人工林	天然林	針葉樹	広葉樹
久慈市	計	10,617,357	5,121,501	5,495,856	5,873,695	4,743,662
	民有林	8,469,043	3,886,861	4,582,182	4,706,613	3,762,430
	国有林	2,148,314	1,234,640	913,674	1,167,082	981,232
洋野町	計	5,438,584	2,700,486	2,738,098	3,772,849	1,665,735
	民有林	5,380,848	2,686,184	2,694,664	3,760,181	1,620,667
	国有林	57,736	14,302	43,434	12,668	45,068
野田村	計	1,511,470	894,590	616,880	968,782	542,688
	民有林	1,173,440	691,261	482,179	798,006	375,434
	国有林	338,030	203,329	134,701	170,776	167,254
普代村	計	1,166,673	554,854	611,819	560,216	606,457
	民有林	1,111,696	512,765	598,931	526,044	585,652
	国有林	54,977	42,089	12,888	34,172	20,805
岩泉町	計	16,962,183	8,204,074	8,758,109	8,102,093	8,860,090
	民有林	12,102,810	5,885,481	6,217,329	6,197,139	5,905,671
	国有林	4,859,373	2,318,593	2,540,780	1,904,954	2,954,419
合計	計	35,696,267	17,475,505	18,220,762	19,277,635	16,418,632
	民有林	28,237,837	13,662,552	14,575,285	15,987,983	12,249,854
	国有林	7,458,430	3,812,953	3,645,477	3,289,652	4,168,778

出展: 民有林データは「令和2年度岩手県林業の指標令和3年4月」より引用。

国有林データは「久慈・閉伊川国有林の地域別の森林計画書令和4年4月1日」より引用。

※岩泉町については、三陸北部森林管理署の管内を含む。

※単位未満を四捨五入するため、総数と内訳の合計は必ずしも一致しない。