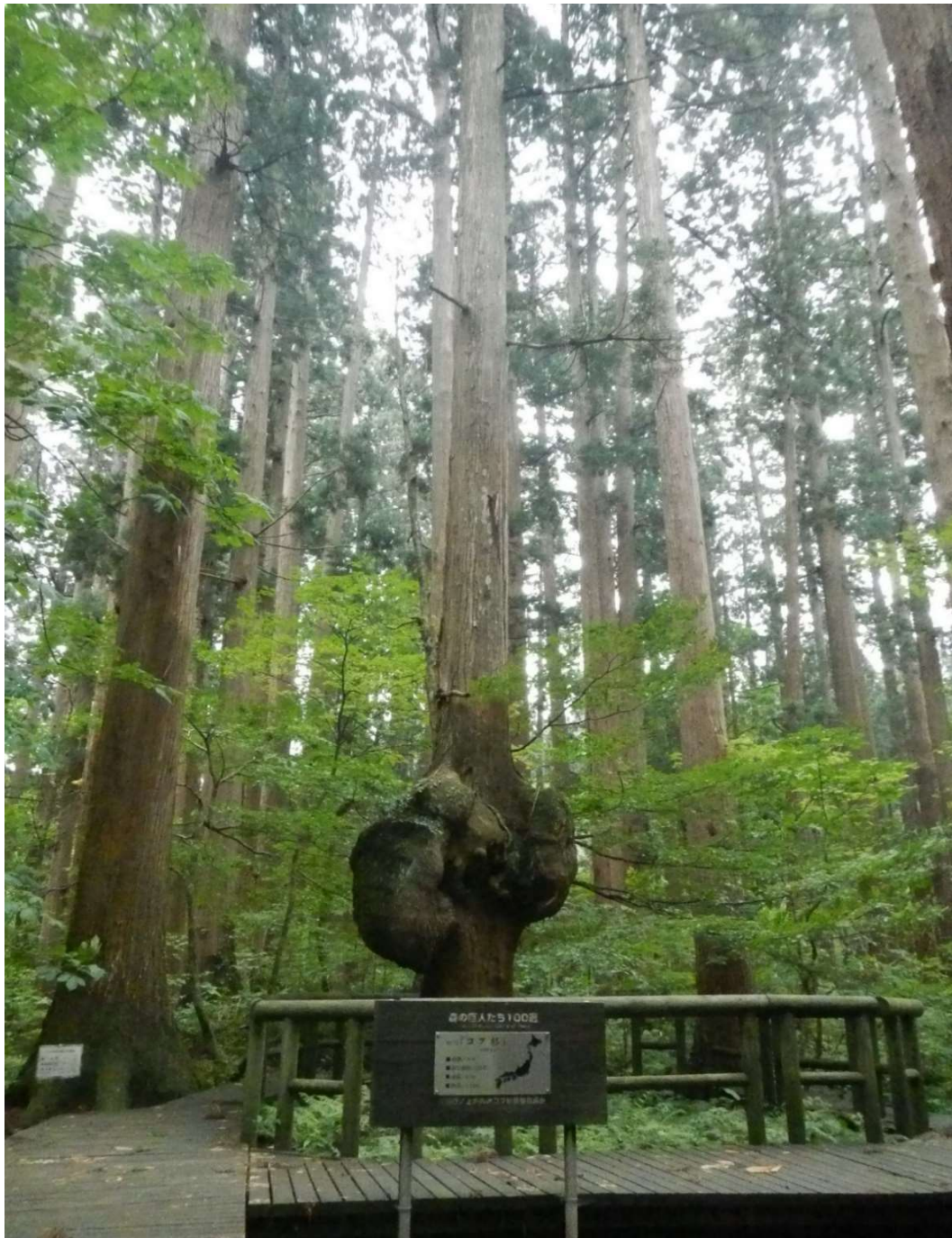


管内概要

令和8年度



上大内沢自然観察教育林（コブ杉と天然秋田杉林）

林野庁 東北森林管理局

米代東部森林管理署

上小阿仁支署

上小阿仁支署へようこそ

上小阿仁支署では、秋田県北部を東西に流れる米代川の最大の支流域で重要な水源地帯となっている北秋田市（うち旧合川町，旧阿仁町，旧森吉町）と上小阿仁村の国有林、約63,461haを管理経営しています。

管内にある森吉山（1,454m）や太平山（1,170m）は県立自然公園に指定されており、ブナなどの天然林による優れた景観を有しています。また、奥羽山脈北西部生物群集保護林、森吉山クマゲラ希少個体群保護林など学術上からも貴重な森林が多いことが管内国有林の特徴になっており、それぞれ地域の特性に合った管理経営に努めています。



初夏の森吉山

管内の森林

市町村別の国有林面積

上小阿仁支署管内には、上小阿仁村、北秋田市の1市1村があり、双方に国有林が所在します。いずれも森林率が9割を超え、そのうち国有林率も6～7割となっています。

単位：ha

市町村名	市町村面積	森林面積	民有林	国有林	森林率	国有林率
上小阿仁村	25,672	24,252	6,502	17,750	94%	73%
北秋田市	81,090	72,685	26,700	45,985	90%	63%
	115,276	97,711	40,020	57,691	85%	59%
支署計	106,762	96,937	33,202	63,735	91%	66%

※ 数値は「米代川地域森林計画書」及び「米代川国有林の地域別の森林計画書」より
(令和4年3月現在)

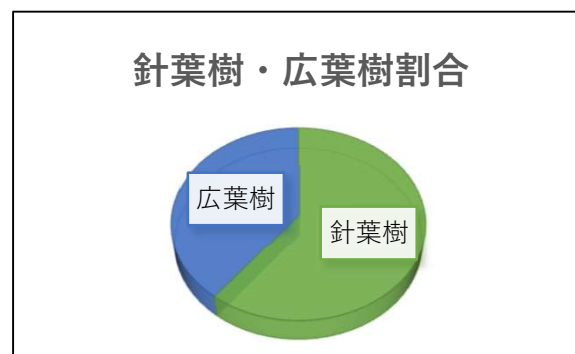
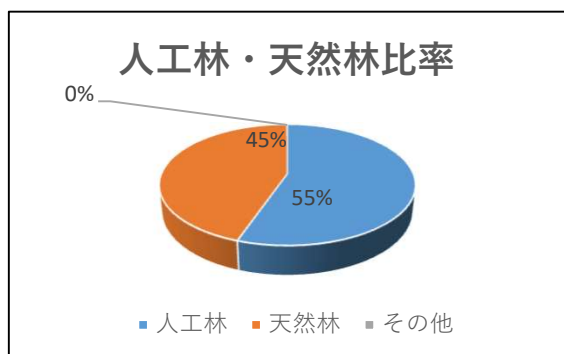
※ 北秋田市の下段は米代東部森林管理署管内(旧鷹巣町)を含む数値

国有林の資源状況

単位：千m³

区分	計		針葉樹		広葉樹	
	面積	割合	材積	割合	材積	割合
人工林	7,315	55%	7,004	88%	311	6%
天然林	5,906	45%	992	12%	4,914	94%
その他	4	0%	1	0%	3	0%
計	13,225	100%	7,997	60%	5,228	40%

※ 数値は「第6次国有林野施業実施計画書」より(令和4年3月現在)

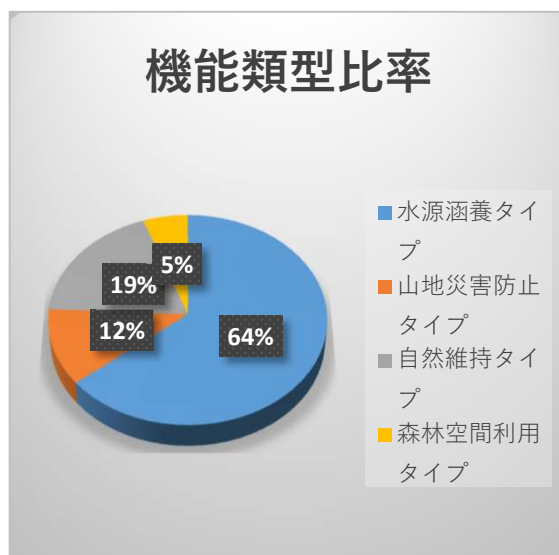


公益重視の管理経営

機能類型[※]に応じた管理経営

森林は、水源の涵養、山地災害の防止、保健休養の場の提供、林産物の供給等の諸機能の発揮を通じて、国民生活と深く結びついており、これらの森林の機能が高度に発揮されることが求められております。

国有林は奥地水源地域に広く分布していることから、水源涵養機能については、すべての国有林で発揮する基礎と考えとともに、森林を機能類型別に区分して管理経営を行います。



※ 機能類型 = 国有林野の有する多様な機能のうち第一に発揮すべき機能に応じて類型を区分したもの

山地災害防止タイプ

(面積 7,392ha)

山地災害防止タイプについては、保全の目的に応じ、保全対象と当該林分の位置的關係、地質や地形等の地況、森林の現況等を踏まえて、土砂流出・崩壊防備エリアと気象害防備エリアに分け管理経営を行います。

1. 土砂流出・崩壊防備エリア

土砂の流出、崩壊等山地災害による人命・施設の防備を目的とする森林。

2. 気象害防備エリア

風害、飛砂、潮害、濃霧等の気象害による居住・産業活動に係る環境の悪化の防備を目的とする森林。



公益重視の管理経営

水源涵養タイプ

良質で豊かな水を供給する水源涵養機能の発揮を重視した森林です。人工林の間伐や、伐期の長期化、広葉樹の導入による育成複層林への誘導等を推進します。また、森林資源の有効利用にも配慮します。

(面積 40,641ha)

間伐後のスギ林



自然維持タイプ

原生的な森林生態系からなる自然環境の維持や、動植物の保護、遺伝資源の保存といった生物多様性保全機能の発揮を重視した森林です。良好な自然環境を保持する森林や、希少な生物の生育・生息に適した森林を維持します。

(面積 11,951ha)

桃洞・佐渡のスギ天然林



森林空間利用タイプ

スポーツやレクリエーション、教養文化等の活動の場や優れた景観を提供する機能の発揮を重視した森林です。保健・文化・教育的利用の形態に応じて、郷土樹種を中心として安定した林相をなす森林を維持・造成します。

(面積 3,477ha)

森吉山 ブナの紅葉



森林機能の維持増進

保護林・緑の回廊

原生的な森林生態系や希少な野生生物の成育・生息地等貴重な森林を「保護林」に設定し、保護・管理を行っています。

また、「緑の回廊」は、貴重な保護林同士を連結して、野生動植物の広域的な相互交流、生物多様性の保全に資することを目指しています。

八幡平太平山 緑の回廊



レクリエーションの森

豊かな自然環境を積極的に活用するため、山岳、渓谷、湖沼などの景勝地及び野外スポーツに適した森林を「レクリエーションの森」として選定し、国民の保健・文化・教育的利用に広く提供しています。

森吉山 野外スポーツ地域

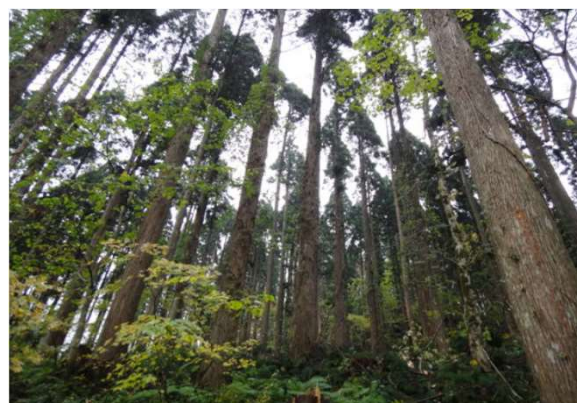


多様な森林づくり

森林の多面的機能を発揮するため、現地の状況に応じた多様で健全な森林へ誘導します。天然生林は適切に保全し、条件のよい育成単層林については主伐・再造林および適切な間伐等を実施します。

また、急傾斜地の森林又は林地生産力の低い森林については、育成複層林に誘導します。

高齢級の秋田スギ林



上小阿仁支署の取組

国産材の安定供給と流通の効率化

地域の木材需要動向に応じ「国有林材の安定供給システム販売」に年間素材販売量の約8割を計画し、国有林材の安定的な供給に努めています。

令和6年度から「直送システム販売」を試行的に実施しており、引続き防虫対策及び流通の効率化に向けて取り組みます。



直送システム

豪雨災害業・地域の山地防災力

近年では、台風や前線に伴う局所的な集中豪雨等により、山地災害が頻発に発生するようになってきました。地域の安全・安心の確保に向け地元自治体との情報交換・ニーズの把握など被害状況に応じ災害復旧に取り組むとともに、ドローンの活用等、技術者の応援を行います。



孫沢林道施行前



孫沢林道施工後

上小阿仁支署の取組

流域管理の推進

低コスト化を進める森林施業団地「鍵ノ滝地域森林整備推進協定」として、現地において検討会と意見交換を行い、民有林と連携した施業の推進に努めます。

また、林業関係者を対象に国有林の作業現地において、生産性向上の取り組み及び木材需要に応じた採材により、有利に販売するための採材検討会を実施します。



運営協議会

地域との連携・森林環境教育

地域の森林・林業関係イベントや、地元小中学校からの依頼を受けている森林教室について積極的に取り組むとともに、森林環境保護活動を行う団体との連携を図り、各種啓発活動の協力に取り組んでいます。



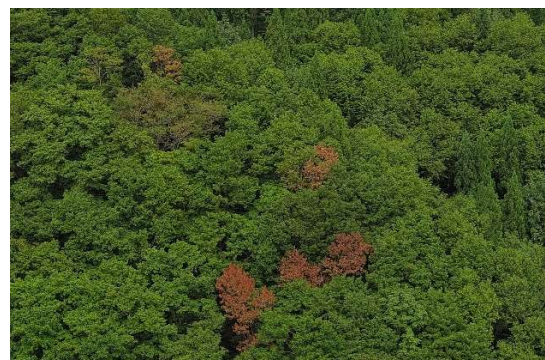
植樹体験・森林教室

病虫害対策の推進

管内で発生しているナラ枯れ等被害の脅威に対し官民が密に情報共有し、現地での防除対策の検討、意見交換をするなど被害の最先端を中心に早期発見・早期駆除を行っています。

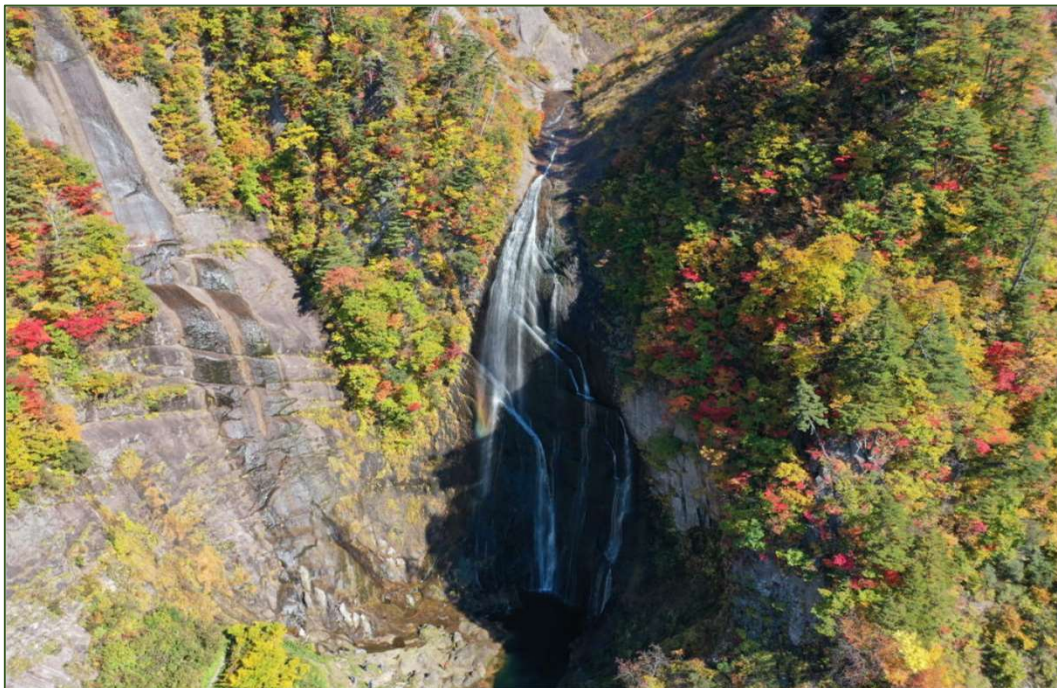


薬剤注入



ナラ枯れ発生

我が署の名所



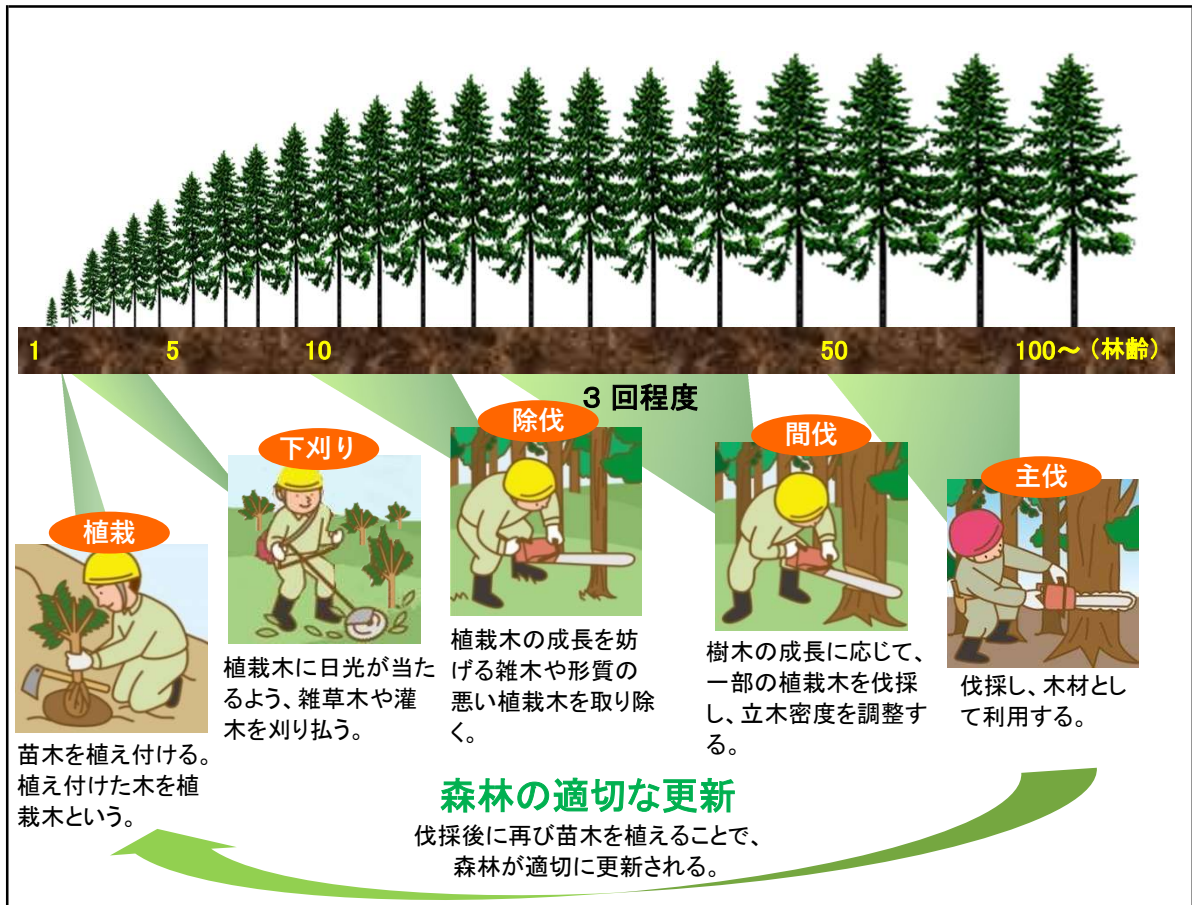
晩秋の「安の滝」（ドローン撮影）



初夏の「安の滝」

森林整備とは

森林の多面的機能を発揮させるためには、植栽、下刈り、間伐等によって健全な森林を育てる「森林整備」が必要です。

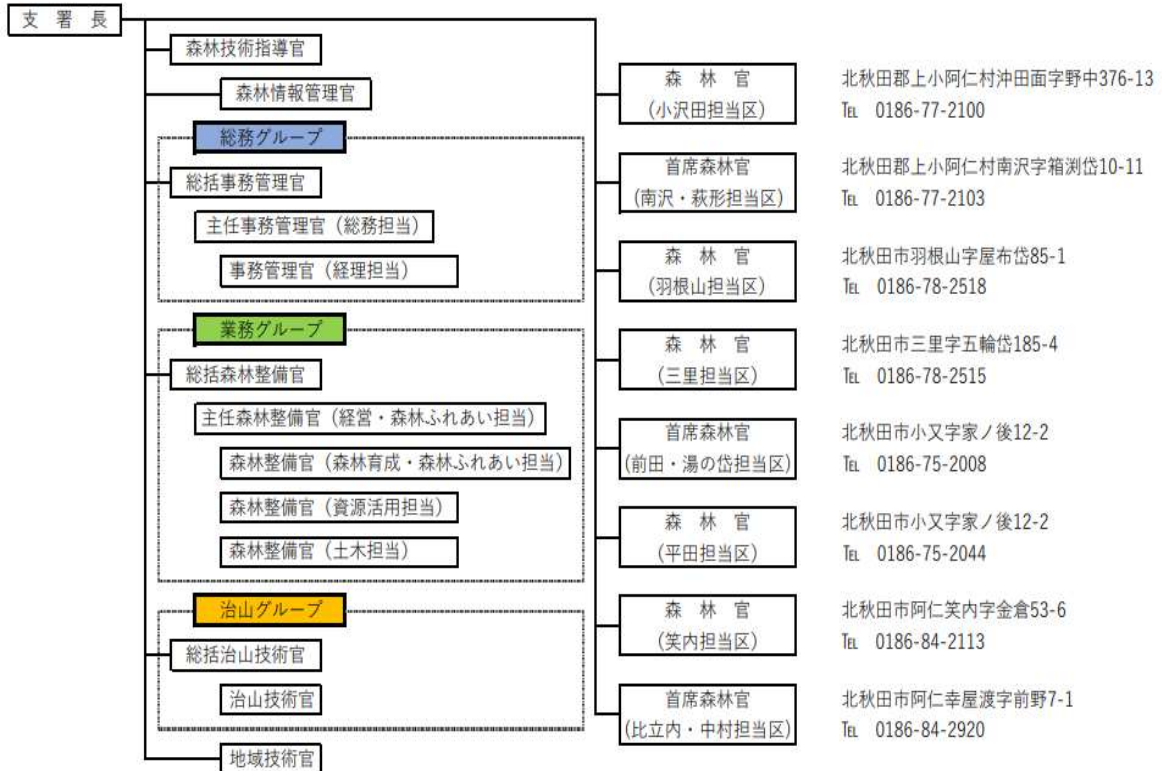


■ 間伐の重要性

- ✓残存木の成長や根の発達が促され、風雪害に強い森林となる。
- ✓林内の光環境が改善し、下層植生が繁茂し表土の流出を防ぐ。
- ✓多様な動植物の生息・生育が可能になり、種の多様性が向上。
- ✓病虫害に対する抵抗性が向上する。
- ✓国際ルール上、森林吸収源として算入可能。



上小阿仁支署の組織図

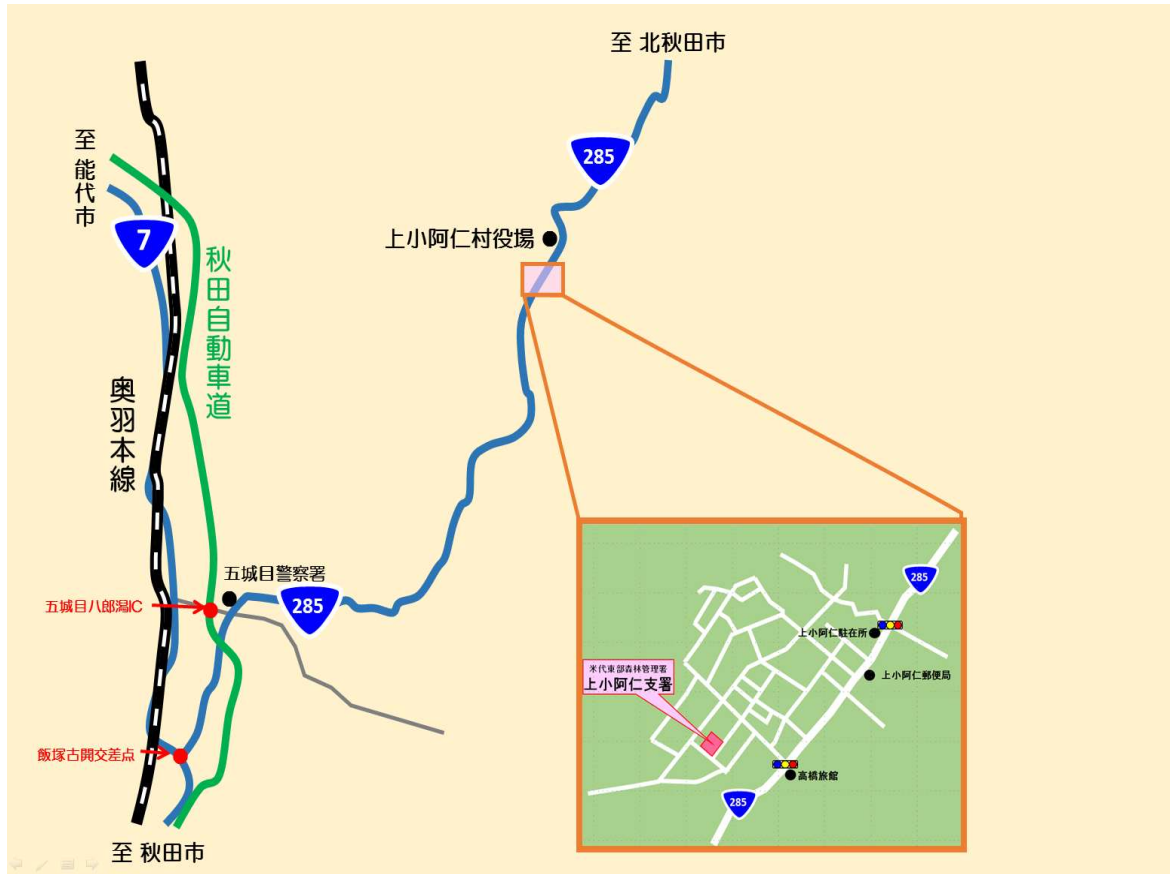


主要事業量

(令和8年度当初予定)

区分	細目	事業量
収穫量	国有林・官行造林	273千m ³
素材生産量	素材生産	55千m ³
更新量	地拵	85ha
	植付	85ha
造林・保育	除伐・除伐Ⅱ類	27ha
	計	243ha
林道事業	災害復旧工事ほか(4路線)	1,812m
治山事業	流木補足式治山ダムほか1	2箇所

上小阿仁支署へのアクセス



お気軽にお立ち寄りください。



〒018-4401
秋田県北秋田郡上小阿仁村沖田面
字野中376-13
TEL: 0186-77-2422