

協定締結による国民参加の森林づくりによる「社会貢献の森」

公示

協定締結による国民参加の森林づくりによる「社会貢献の森」の活動実施者の選定について、下記のとおり公示します。

令和8年4月22日

岩手南部森林管理署長

1. 活動希望者の名称

DCM ホールディングス株式会社

2. 「社会貢献の森」の概要

(1) 位置

岩手県奥州市胆沢若柳東前川山国有林51林班い3小班
(別添地図参照)

(2) 面積

0.67ha

(3) 主な活動内容

苗木の植栽と保育を社員が体験するとともに森林教室、自然観察及びレクリエーション活動を行う。

3. 活動の目的

社会貢献と社員のサステナビリティ意識向上

4. 活動箇所の名称

「DCMの森 胆沢」

5. 協定項目

別添「協定書(案)」のとおり

6. 意見の申し立て

- (1) 郵送、FAX、電子メールにて下記宛先に意見を提出される方の氏名、住所、電話番号を記載し、日本語による書面にて提出願います。
- (2) 提出いただいた意見につきましては、その意見を処理し、意見の要旨及び当該意見の処理の結果を公表いたします。
- (3) ご意見を提出された方の氏名等については本目的以外に使用しないこと及び公表はいたしません。
- (4) 意見の受理期間は、公示の日から30日間となります。

7. 意見書の宛先

〒023-0853

岩手県奥州市水沢東上野町 12-17

岩手南部森林管理署 森林技術指導官

FAX : 0197-24-2131

E-mail : t_iwatenanbu@maff.go.jp

社会貢献の森における森林づくり活動に関する協定書

岩手南部森林管理署長（以下「甲」という。）と DCM ホールディングス株式会社 代表取締役社長 兼 CEO 石黒靖規（以下「乙」という。）は、社会貢献の森における森林づくり活動に関し、次のとおり協定を締結し、信義に従って誠実にこれを履行するものとする。

第1条（協定の目的）

この協定は、協定締結者の役割を明らかにするとともに、協定締結者の連携及び協力により、本協定に基づく社会貢献の森における森林づくり等の活動が円滑に実施されることを目的とする。

第2条（社会貢献の森の名称、位置及び面積）

甲は、この協定における森林づくり等の社会貢献活動の対象地域である岩手南部森林管理署管内の国有林のうち、別紙図面に示す「東前川山国有林 5 1 林班イ 3 小班全」の 0.67 h a を社会貢献の森として乙に活動させるものとする。

なお、社会貢献の森の名称は、「DCM の森 胆沢」とする。

第3条（全体活動計画書の提出）

乙は、活動の実施にあたって、別紙様式 1 により全体活動計画を作成し、甲と調整した上で、協定締結のあった日から 14 日以内に甲に提出するものとする。

第4条（年間活動計画書の提出）

乙は、毎年度の活動の実施にあたって、別紙様式 2 により年間活動計画を作成し、甲と調整の上、前年度末までに提出するものとする。なお、初年度にあつては活動を実施する前までに甲に提出するものとする。また、年度途中で活動内容を著しく変更しようとする場合は、あらかじめ甲と連絡及び調整を行うものとする。

第5条（活動実績の報告）

乙は、毎年度の活動実績について、別紙様式 3 により年度末までに甲に報告するものとする。

第6条（活動の実施）

- 1 乙は、別紙様式 1 及び 2 の計画に沿って活動を実施するものとする。
- 2 甲、乙及び活動実施者は、適切な連絡調整を図りながら、活動の円滑な実施に努めるものとする。
- 3 乙は、活動実施者に対し、活動を行う森林が各般の法令等の制限を課せられている場合にあつては、その法令等による規定を遵守させ活動を実施するものとする。

第7条（入林の際の連絡・調整）

乙は、入林する場合にあつては、その都度、事前に当日の責任者名、入林者数、活動内容、入林期間等を、甲に書面（FAX 又は E-mail 等電磁的方法による場合を含む。）等により連絡し、必要な調整を行うものとする。また、乙は、責任者に活動参加者名簿を携行させるものとする。

第8条（安全確保等の措置）

- 1 乙は、活動の実施の都度、実施場所ごとに責任者を配置するとともに、事故の未然防止に必要な措置、事故発生時等の連絡等の緊急体制の確保及び事後措置等について万全を期すること。
- 2 乙は、本協定に基づく活動の参加者の安全について責任をもって確保するものとする。万一、活動に伴い事故が発生し、活動参加者が負傷等した場合の補償等の責任の所在について、あらかじめ明確にしておくこととする。

第9条（経費の負担）

活動の実施に要する経費は、乙が負担するものとする。

第10条（立木竹等の所有権等の権利）

乙は、協定締結期間中及び協定締結終了後のいずれにおいても、実施箇所の土地、立木等についての所有権及び、活動により生ずる全ての権利を有しないものとする。

第11条（施設の設置等）

- 1 乙は、活動に必要な資材の搬出入や施設を設置・利用する場合は、当該活動計画についてあらかじめ甲に連絡し、調整を行うものとする。なお、この場合における設置施設については、仮設工作物等簡易なものであって、土地の形質変更が軽微なものに限るものとする。
- 2 乙は、活動が終了した場合には、搬入した資材や設置した施設を収去するものとする。ただし、甲がその必要がないと認めたときはこの限りではない。

第12条（法令等の遵守）

乙は、活動の対象となる国有林野に係る法令等による規定を遵守するものとする。

第13条（山火事防止等の措置）

- 1 乙は、当該実施箇所及びその周辺において、土砂の崩壊もしくは流出、火災等の災害又はその他の被害が発生し、又は発生のおそれがある場合には、遅滞なく甲に届け出るものとする。
- 2 乙は、活動参加者に対して、当該箇所及びその周辺における火災防止に充分留意し、山火事防止に万全を期すとともに、万一、山火事が発生した場合には、直ちに甲及び消防関係機関等に連絡するものとする。
- 3 乙は、活動参加者に対して、活動に伴うゴミの始末等の注意を呼びかけ、当該実施箇所及びその周辺における環境美化に努めるものとする。

第14条（損害賠償）

乙及び活動実施者は、その責に帰すべき事由により、立木竹、その他の国有財産に損害を与えた場合には、これに相当する金額を補償するものとする。

第15条（活動の円滑な実施への協力）

甲は、活動が円滑に実施されるよう、活動の開始に当たっての現地案内及び説明並びに活動計画の策定に当たっての助言、及びその他活動に必要な支援等の協力を行うものとする。

第16条（社会貢献の森の適切な管理）

甲は、社会貢献の森が国民により自主的に整備等されるものであることを踏まえ、適切な管理を行うものとする。

第17条（協定の破棄）

- 1 甲は、次の場合、協定を破棄することができるものとする。この場合、甲は乙に事前に通知するものとする。
 - (1) 活動の対象となる国有林野に係る法令等に違反する行為があった場合
 - (2) 協定に基づいた森林づくり活動の実施の見込みがなく、又は活動の円滑な実施に著しい支障が生じたものと甲が認める場合であって、乙から甲に対し別紙様式4による協定解消に係る申請がない場合又は申請内容が妥当と認められない場合
 - (3) 社会貢献の森の全部又は一部を、国又は地方公共団体において公共用、公用又は国の公益的事業の用に供する必要が生じた場合
 - (4) 国有林野事業の管理経営に支障を及ぼし、又は支障を及ぼすものと認められる場合
 - (5) 協定締結による国民参加の森林づくり実施要領第5の2の団体の条件の全部又は一部を満たさないことが明らかになった場合
 - (6) 協定締結者としてふさわしくない行為をしたことなどにより、協定締結者として不適当であると認められる場合
- 2 乙は、やむを得ない事情により協定に基づいた森林づくり活動の実施が困難となった場合又は活動の円滑な実施に著しい支障が生じた場合で、今後の活動実施の見込みがない場合、別紙様式4により協定解消の申請書を甲に提出するものとする。甲は乙からの申請内容が妥当と認められる場合、当該協定を解消するものとする。

第18条（協定の有効期間）

- 1 この協定は、令和8年 月 日から令和10年3月31日まで効力を有するものとする。
- 2 この協定は、乙から活動の申し出があり、甲がこれを認める場合は更新できるものとする。

第19条（その他必要と認められる事項）

この協定の実施につき疑義の生じた事項又はこの協定に定めのない事項については、その都度協議して定めるものとする。

上記協定の締結を証するため、本協定書2通を作成し、両名記名押印のうえ、各自その1通を保有する。

令和8年 月 日

(甲) 岩手県奥州市水沢東上野町 12-17
林野庁東北森林管理局
岩手南部森林管理署長 浜浦 武昭

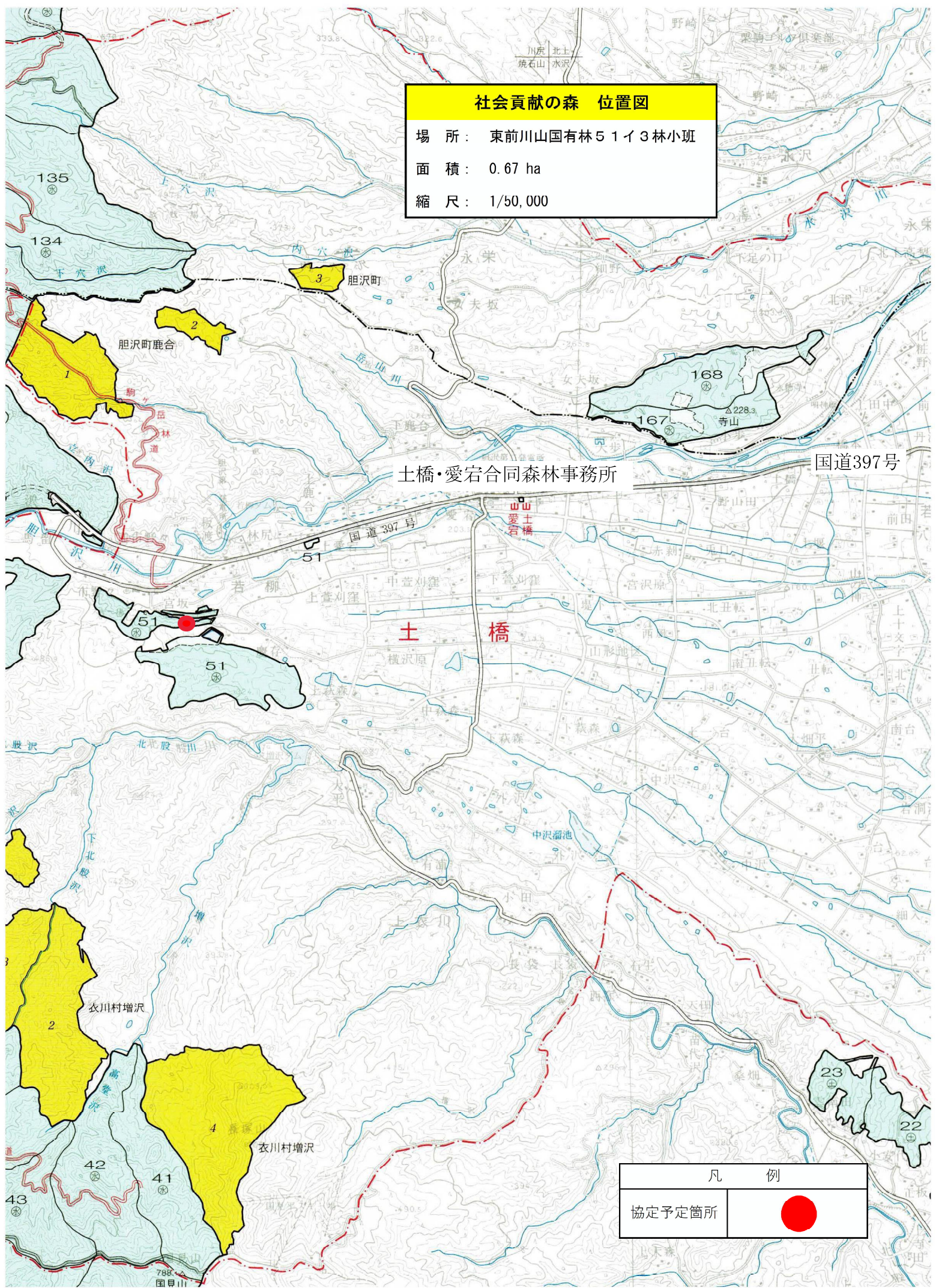
(乙) 東京都品川区南大井 6-22-7
DCM ホールディングス株式会社
代表取締役社長 兼 CEO 石黒 靖規

社会貢献の森 位置図

場所： 東前川山国有林51イ3林小班

面積： 0.67 ha

縮尺： 1/50,000



凡 例	
協定予定箇所	

至水沢

社会貢献の森 協定箇所

森林計画図かん入図

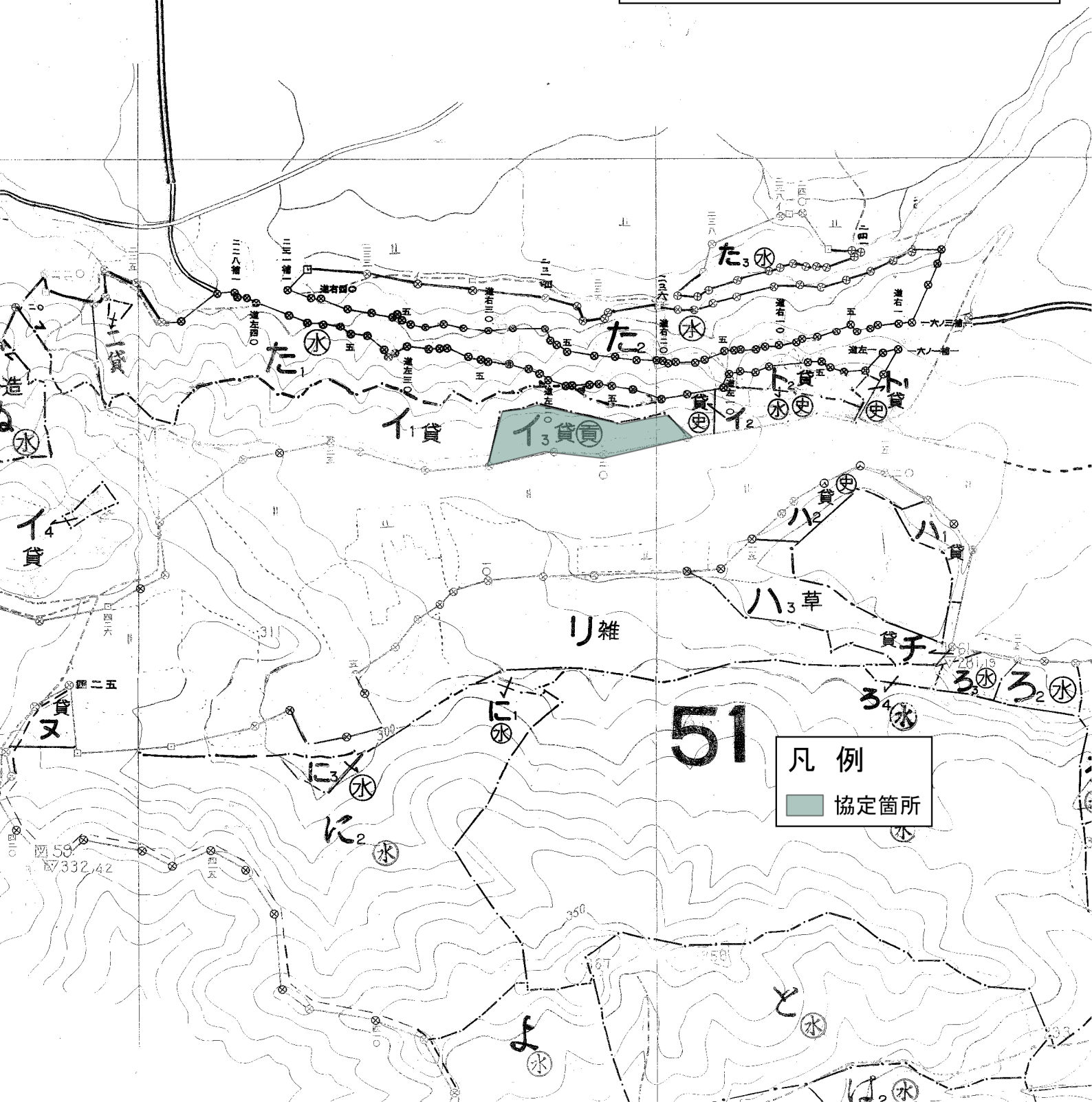
場所：東前川山国有林51イ3林小班

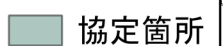
面積：0.67 ha

縮尺：1/5,000

号

市野々



凡例
 協定箇所

年 月 日

岩手南部森林管理署長 殿

協定者 (代表者)

住所

氏名

印

「社会貢献の森」における全体活動計画書

1 「社会貢献の森」の名称・位置・面積

名 称	位 置	面 積
	国有林 林班 小班	ha

2 全体活動計画

(1) 活動の目標

--

(2) 活動の内容及びスケジュール

活動の内容	1年次	2年次	3年次	4年次	5年次	合 計
合 計						

- (注) ・活動内容については、頻度 (回数) 等について記述する。
・資材・道具置場等の仮設工作物を設置する場合は記述する。

3 その他

※ 各種法令の指定状況

--

(注) 本欄については、森林管理署で記入。

年 月 日

岩手南部森林管理署長 殿

協定者 (代表者)

住所

氏名

印

年度「社会貢献の森」における活動計画書

1 「遊々の森」の名称・位置・面積

名 称	位 置	面 積
	国有林 林班 小班	ha

2 年度活動計画

活 動 内 容	活 動 時 期				
	月	月	月	月	月
合 計					

参考：活動項目の例：植樹、下刈、間伐、歩道整備、自然観察、林内清掃など

3 その他

※ 各種法令の指定状況

--

(注) 本欄については、森林管理署で記入。

年 月 日

岩手南部森林管理署長 殿

協定者 (代表者)

住所

氏名

印

年度「社会貢献の森」における活動実績報告書

1 「社会貢献の森」の名称・位置・面積

名 称	位 置	面 積
	国有林 林班 小班	ha

2 年度活動実績

実 施 日	活動実施者	参加者数 (参加者内訳)	活動内容 (数量等)

※ 参加者数欄には、参加者の内訳を記載して下さい。

内訳は、幼児、小学生、中学生、高校生、大学生、教育委員会、緑の少年団、大人、等により区分して下さい。

本表により書ききれない場合は、別紙同様の様式により報告して下さい。

3 その他

年 月 日

岩手南部森林管理署長 殿

協定者 (代表者)

住所

氏名

印

1 協定の森の名称・位置・面積・協定の有効期間

2 これまでの活動経緯・現状

3 協定解消を求める事由

4 施設等の有無

(1) 撤去必要な施設等の有無

有・無

(2) (1)で「有」とした場合の、施設種類・施設数

(3) (1)で「有」とした場合の、施設撤去予定期日

年 月 日

名称	位置	面積	協定の有効期間
	国有林 林班 小班	ha	年 月 日 ～ 年 月 日
	国有林 林班 小班	ha	年 月 日 ～ 年 月 日