

## 2021年ニホンジカ目撃情報(R4.4末時点での速報値)

目撃件数	確認個体数				
	オス	メス	不明	幼獣	
132	145	102	21	19	3

## 個別の目撃情報

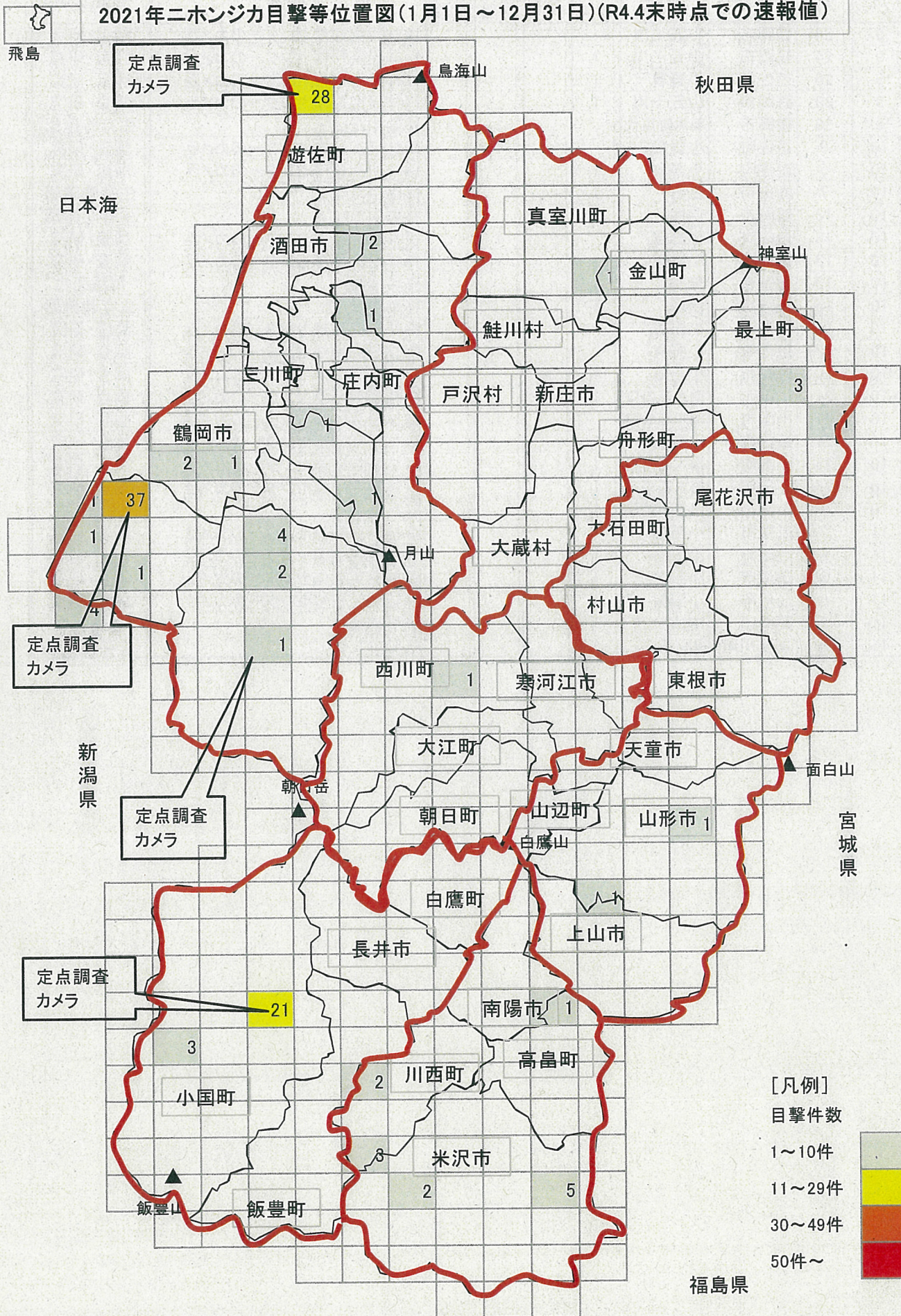
No.	月	日	市町村	地区	確認個体数				概要	確認状況
					オス	メス	不明	幼獣		
1	1	3	鶴岡市	小国	1				移動中だった。	生存時確認
2	1	15	川西町	玉庭温井		1			狩猟捕獲	捕獲死亡
3	1	18	米沢市	大沢		4		1	移動中だった。	生存時確認
4	1	23	米沢市	築沢芝倉		1			試験捕獲	捕獲死亡
5	1	23	米沢市	築沢芝倉	1				試験捕獲	捕獲死亡
6	1	23	飯豊町	高峰	1	2			狩猟捕獲	捕獲死亡
7	1	23	飯豊町	高峰	1	2			狩猟捕獲	捕獲死亡
8	1	31	最上町			1			狩猟捕獲	捕獲死亡
9	2	13	小国町	足水中里		1			近傍の草や木の枝を食べていた。	生存時確認
10	2	13	小国町	足水中里	1				狩猟捕獲	捕獲死亡
11	2	13	小国町	足水中里		1			狩猟捕獲	捕獲死亡
12	2	22	鶴岡市	上名川	1				狩猟捕獲	捕獲死亡
13	2	22	鶴岡市	上名川	1				狩猟捕獲	捕獲死亡
14	2	28	米沢市	水窪矢沢		1			試験捕獲	捕獲死亡
15	2	28	米沢市	水窪矢沢		1			試験捕獲	捕獲死亡
16	2	28	米沢市	大沢	1				試験捕獲	捕獲死亡
17	2	28	米沢市	大沢	1				許可捕獲	捕獲死亡
18	3	2	米沢市	入田沢	1				許可捕獲	捕獲死亡
19	3	4	米沢市	入田沢		1			許可捕獲	捕獲死亡
20	4	22	鶴岡市	羽黒町黒瀬			1		移動中だった。	生存時確認
21	5	14	酒田市	田沢				2	移動中だった。	生存時確認
22	6	7	鶴岡市	小名部	1				許可捕獲	捕獲死亡
23	6	17	鶴岡市	小名部	1				許可捕獲	捕獲死亡
24	6	28	鶴岡市	青龍寺(金峰山)	1				山形大学のカメラ	調査・研究
25	6	28	鶴岡市	下名川	1				移動中だった。	生存時確認
26	6	28	鶴岡市	本郷	1				移動中だった。	生存時確認
27	6	28	遊佐町	小野曾	1				森林研究研修センターのカメラ	調査・研究
28	6	29	鶴岡市	山五十川	1				森林研究研修センターのカメラ	調査・研究
29	6	29	鶴岡市	山五十川			1		森林研究研修センターのカメラ	調査・研究
30	6	29	鶴岡市	山五十川	1				森林研究研修センターのカメラ	調査・研究
31	7	2	鶴岡市	山五十川			1		森林研究研修センターのカメラ	調査・研究
32	7	6	遊佐町	小野曾	1				森林研究研修センターのカメラ	調査・研究
33	7	6	遊佐町	小野曾	1				森林研究研修センターのカメラ	調査・研究
34	7	8	鶴岡市	羽黒町川代	1				山形大学のカメラ	調査・研究
35	7	8	小国町	綱木箱の口			1		森林研究研修センターのカメラ	調査・研究
36	7	9	小国町	綱木箱の口			1		森林研究研修センターのカメラ	調査・研究
37	7	11	鶴岡市	鱒淵	1				山形大学のカメラ	生存時確認
38	7	15	鶴岡市	上名川	1				移動中だった。	生存時確認
39	7	16	小国町	綱木箱の口	1				森林研究研修センターのカメラ	調査・研究
40	7	16	鶴岡市	山五十川	1				森林研究研修センターのカメラ	調査・研究
41	7	16	鶴岡市	山五十川	1				森林研究研修センターのカメラ	調査・研究
42	7	16	鶴岡市	山五十川	1				森林研究研修センターのカメラ	調査・研究
43	7	16	鶴岡市	山五十川			1		森林研究研修センターのカメラ	調査・研究
44	7	16	鶴岡市	山五十川	1				森林研究研修センターのカメラ	調査・研究
45	7	16	鶴岡市	山五十川			1		森林研究研修センターのカメラ	調査・研究
46	7	17	小国町	綱木箱の口	1				森林研究研修センターのカメラ	調査・研究
47	7	17	小国町	綱木箱の口	1				森林研究研修センターのカメラ	調査・研究

No.	月	日	市町村	地区	確認個体数				概要	確認状況
					オス	メス	不明	幼獣		
48	7	17	小国町	綱木箱の口	1				森林研究研修センターのカメラ	調査・研究
49	7	17	小国町	綱木箱の口	1				森林研究研修センターのカメラ	調査・研究
50	7	17	小国町	綱木箱の口	1				森林研究研修センターのカメラ	調査・研究
51	7	17	小国町	綱木箱の口	1				森林研究研修センターのカメラ	調査・研究
52	7	17	小国町	綱木箱の口	1				森林研究研修センターのカメラ	調査・研究
53	7	17	小国町	綱木箱の口	1				森林研究研修センターのカメラ	調査・研究
54	7	18	小国町	綱木箱の口	1				森林研究研修センターのカメラ	調査・研究
55	7	18	小国町	綱木箱の口	1				森林研究研修センターのカメラ	調査・研究
56	7	18	小国町	綱木箱の口	1				森林研究研修センターのカメラ	調査・研究
57	7	18	小国町	綱木箱の口	1				森林研究研修センターのカメラ	調査・研究
58	7	19	小国町	綱木箱の口	1				森林研究研修センターのカメラ	調査・研究
59	7	19	小国町	綱木箱の口			1		森林研究研修センターのカメラ	調査・研究
60	7	20	鶴岡市	下名川	1				移動中だった。	生存時確認
61	7	25	遊佐町	小野曾	1				森林研究研修センターのカメラ	調査・研究
62	7	25	遊佐町	小野曾	1				森林研究研修センターのカメラ	調査・研究
63	7	25	最上町	黒沢	1				許可捕獲	捕獲死亡
64	7	26	鶴岡市	山五十川	1				森林研究研修センターのカメラ	調査・研究
65	7	26	鶴岡市	山五十川	1				森林研究研修センターのカメラ	調査・研究
66	7	27	鶴岡市	山五十川	1				森林研究研修センターのカメラ	調査・研究
67	7	29	鶴岡市	山五十川	1				森林研究研修センターのカメラ	調査・研究
68	7	29	鶴岡市	山五十川	1				森林研究研修センターのカメラ	調査・研究
69	7	29	鶴岡市	山五十川	1				森林研究研修センターのカメラ	調査・研究
70	7	29	山形市	本沢隔間場		1			許可捕獲	捕獲死亡
71	7	30	鶴岡市	山五十川	1				森林研究研修センターのカメラ	調査・研究
72	8	3	鶴岡市	山五十川			1		森林研究研修センターのカメラ	調査・研究
73	8	3	鶴岡市	山五十川	1				森林研究研修センターのカメラ	調査・研究
74	8	3	鶴岡市	山五十川			1		森林研究研修センターのカメラ	調査・研究
75	8	5	鶴岡市	山五十川			1		森林研究研修センターのカメラ	調査・研究
76	8	9	鶴岡市	山五十川	1				森林研究研修センターのカメラ	調査・研究
77	8	9	鶴岡市	山五十川	1				森林研究研修センターのカメラ	調査・研究
78	8	9	鶴岡市	山五十川	1				森林研究研修センターのカメラ	調査・研究
79	8	9	鶴岡市	山五十川	1				森林研究研修センターのカメラ	調査・研究
80	8	12	鶴岡市	山五十川	1				森林研究研修センターのカメラ	調査・研究
81	8	13	鶴岡市	山五十川	1				森林研究研修センターのカメラ	調査・研究
82	8	14	遊佐町	小野曾	1				森林研究研修センターのカメラ	調査・研究
83	8	17	鶴岡市	堀切	1				山形大学のカメラ	生存時確認
84	8	17	鶴岡市	堀切			1		山形大学のカメラ	生存時確認
85	8	18	高島町	二井宿		4			ツノのない4頭の群れが移動中だった。	生存時確認
86	8	21	寒河江市	沼山	1				移動中だった。	生存時確認
87	8	26	遊佐町	小野曾	1				森林研究研修センターのカメラ	調査・研究
88	9	8	遊佐町	小野曾	1				森林研究研修センターのカメラ	調査・研究
89	9	9	遊佐町	小野曾	1				森林研究研修センターのカメラ	調査・研究
90	9	9	遊佐町	小野曾	1				森林研究研修センターのカメラ	調査・研究
91	9	11	最上町	堺田	1				許可捕獲	捕獲死亡
92	9	15	遊佐町	小野曾	1				森林研究研修センターのカメラ	調査・研究
93	9	16	鶴岡市	山五十川	1				森林研究研修センターのカメラ	調査・研究
94	9	16	鶴岡市	山五十川	1				森林研究研修センターのカメラ	調査・研究
95	9	16	鶴岡市	山五十川	1				森林研究研修センターのカメラ	調査・研究
96	9	16	鶴岡市	山五十川	1				森林研究研修センターのカメラ	調査・研究
97	9	16	鶴岡市	山五十川	1				森林研究研修センターのカメラ	調査・研究
98	9	16	鶴岡市	山五十川	1				森林研究研修センターのカメラ	調査・研究
99	9	17	遊佐町	小野曾	1				森林研究研修センターのカメラ	調査・研究
100	9	18	鶴岡市	山五十川	1				森林研究研修センターのカメラ	調査・研究
101	9	18	遊佐町	小野曾	1				森林研究研修センターのカメラ	調査・研究
102	9	18	遊佐町	小野曾	1				森林研究研修センターのカメラ	調査・研究
103	9	18	遊佐町	小野曾	1				森林研究研修センターのカメラ	調査・研究
104	9	18	最上町	黒沢	1				許可捕獲	捕獲死亡

No.	月	日	市町村	地区	確認個体数				概要	確認状況
					オス	メス	不明	幼獣		
105	9	24	鶴岡市	山五十川	1				森林研究研修センターのカメラ	調査・研究
106	9	24	鶴岡市	山五十川	1				森林研究研修センターのカメラ	調査・研究
107	9	26	遊佐町	小野曾	1				森林研究研修センターのカメラ	調査・研究
108	9	28	鶴岡市	山五十川	1				森林研究研修センターのカメラ	調査・研究
109	9	30	鶴岡市	羽黒町川代			1		移動中だった。	生存時確認
110	10	3	遊佐町	小野曾			1		森林研究研修センターのカメラ	調査・研究
111	10	5	遊佐町	小野曾	1				森林研究研修センターのカメラ	調査・研究
112	10	7	酒田市	生石	1				移動中だった。	生存時確認
113	10	13	鶴岡市	温海	2				移動中だった。	生存時確認
114	10	13	遊佐町	小野曾			1		森林研究研修センターのカメラ	調査・研究
115	10	13	遊佐町	小野曾			1		森林研究研修センターのカメラ	調査・研究
116	10	13	鶴岡市	矢引	1				許可捕獲	捕獲死亡
117	10	15	鶴岡市	温海	1				移動中だった。	生存時確認
118	10	15	遊佐町	小野曾			1		森林研究研修センターのカメラ	調査・研究
119	10	17	遊佐町	小野曾			1		森林研究研修センターのカメラ	調査・研究
120	10	20	遊佐町	小野曾	1				森林研究研修センターのカメラ	調査・研究
121	10	21	小国町	綱木箱の口	1				森林研究研修センターのカメラ	調査・研究
122	10	21	小国町	綱木箱の口			1		森林研究研修センターのカメラ	調査・研究
123	10	21	遊佐町	小野曾	1				森林研究研修センターのカメラ	調査・研究
124	10	25	小国町	綱木箱の口	1				森林研究研修センターのカメラ	調査・研究
125	10	25	小国町	綱木箱の口	1				森林研究研修センターのカメラ	調査・研究
126	10	26	山形市	高瀬中沢	1				許可捕獲	捕獲死亡
127	11	2	遊佐町	小野曾	1				森林研究研修センターのカメラ	調査・研究
128	11	6	遊佐町	小野曾	1				森林研究研修センターのカメラ	調査・研究
129	11	6	遊佐町	小野曾	1				森林研究研修センターのカメラ	調査・研究
130	11	6	遊佐町	小野曾	1				森林研究研修センターのカメラ	調査・研究
131	11	7	鶴岡市	中山	1				許可捕獲	捕獲死亡
132	11	8	真室川町	川ノ内	1				移動中だった。	生存時確認



2021年ニホンジカ目撃等位置図(1月1日~12月31日)(R4.4末時点での速報値)



[凡例]  
目撃件数

- 1~10件
- 11~29件
- 30~49件
- 50件~





「ニホンジカ影響調査・簡易チェックシート調査」 令和3年度調査結果の概要について

令和4年4月  
東北森林管理局

○集計期間：令和3年4月から令和4年3月末まで ※調査継続中

○調査区域：東北森林管理局管内国有林（情報提供あった場合は民有地分も集計）

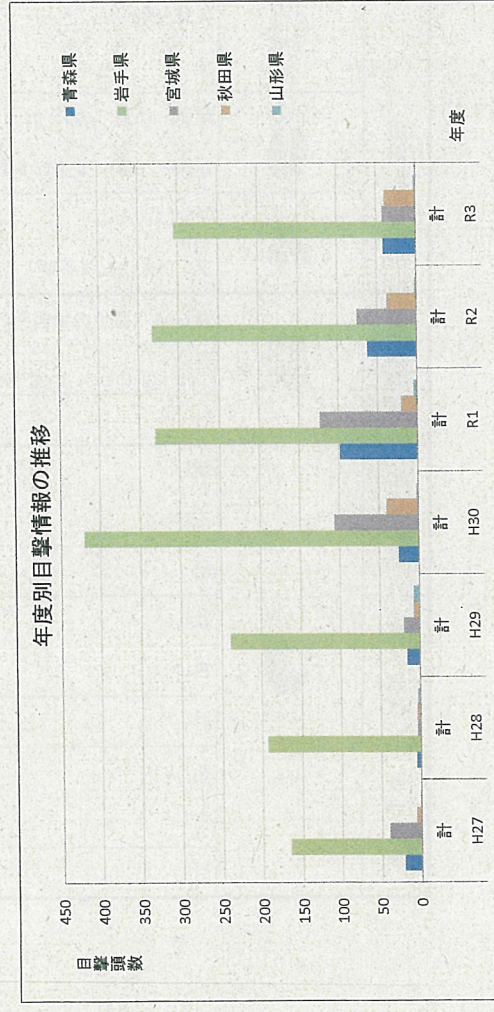
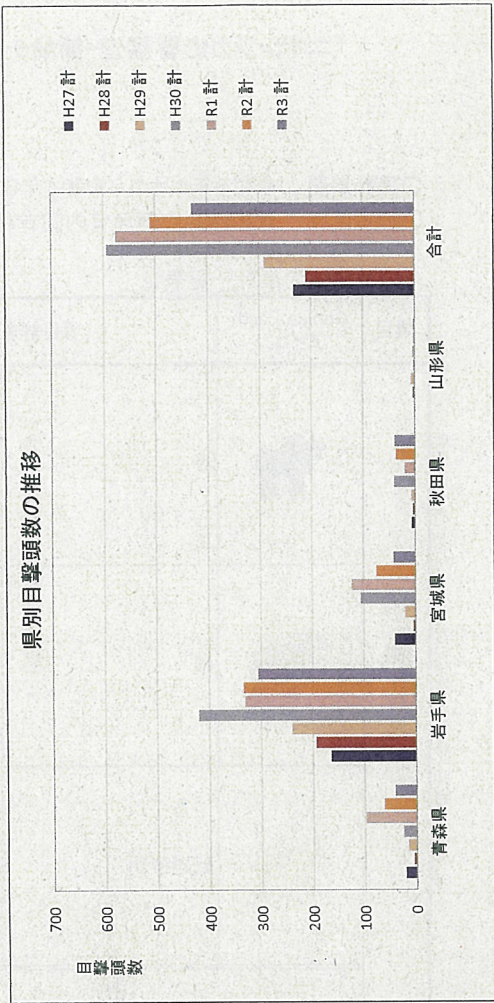
<主要項目の集計一覧表>

項目	Google Earth アイコン	項目詳細		頭数/件数	県別内訳				
					青森県	岩手県	宮城県	秋田県	山形県
個体目撃		雄	成獣	111	2	71	9	29	
			幼獣	24	10	11	2		1
			成幼不明	1				1	
			小計	136	12	82	11	30	1
		雌	成獣	116		97	11	7	1
			幼獣	40		39	1		
			成幼不明	11		11			
			小計	167		147	12	7	1
		雌雄不明	成獣	36	2	21	13		
			幼獣	69	16	46	6	1	
			成幼不明	21	11	9		1	
			小計	126	29	76	19	2	
計				429	41	305	42	39	2
痕跡		死体・骨	5	1	3	1			
		角	6		6				
		足跡・シカ道(ニホンジカ)	133		110	21	1	1	
		足跡・シカ道(シカ・カモシカ不明)	122		99	16	7		
		フン(ニホンジカ)	141		119	21	1		
	フン(シカ・カモシカ不明)	36		36					
	計	429		305	42	39	2		
樹皮剥ぎ		新しい(直近の積雪期のもの)	33		33				
		古い(上記以前のもの、黒く変色している等)	104		88	16			
		計	137		121	16			
下枝食痕		新しい	26		26				
		古い	47		47				
		計	73		73				
草本食痕		新しい	97		78	16	3		
		古い	82		82				
		計	179		160	16	3		
ササ食痕		新しい	36		33		3		
		古い	32		32				
		計	68		65		3		



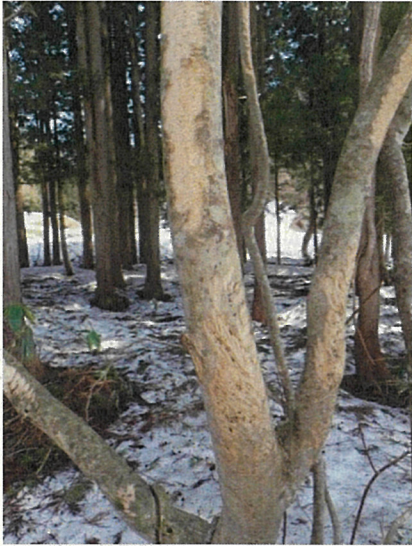
東北森林管理局「ニホンジカ影響調査・簡易チェックシート調査」における署別個体目撃頭数の推移(H27~R3)

県	署等	H27			H28			H29			H30			R1			R2			R3				
		雄	雌	不明	雄	雌	不明	雄	雌	不明	雄	雌	不明	雄	雌	不明	雄	雌	不明	雄	雌	不明		
青森県	津軽署	6		1	1	10	2	12	14	1	17													
	金木支署					2																		
	青森署	1				2																		
	下北署					4																		
岩手県	三上北署	3		1	4	2		8	4	1	8	4	1	8	4	1	8	4	1	8	4	1	8	
	青森県	10		1	11	15	12	27	11	25	5	11	1	25	5	11	1	25	5	11	1	25	5	
	岩手北支署	1		1	2	2		4	1	3	1	4	1	3	1	4	1	3	1	4	1	3	1	
	三陸北支署	7		1	8	25	22	47	25	3	28	2	28	2	28	2	28	2	28	2	28	2	28	2
宮城県	久慈支署	1		1	2	1		2	1	2	1		2	1	2	1		2	1	2	1		2	
	三陸中支署	13		1	14	2		4	1	6	1	4	1	6	1	4	1	6	1	4	1	6	1	
	磯田支署	2		1	3	8	1	9	1	9	1	10	1	10	1	10	1	10	1	10	1	10	1	
	岩手南支署	2		1	3	69	2	71	19	5	104	13	6	99	2	34	154	26	4	64	18	16	15	144
秋田県	雄勝支署	11		1	12	3		4	1	7	1		2	1	3	20	3	23	2	23	2	23	2	
	岩手県	21		1	22	14	25	39	4	108	3	1	24	43	11	239	89	3	213	6	8	16	50	35
	宮城支署	9		1	10	3		4	1	7	1		2	1	3	20	18	1	70	10	2	5	105	15
	仙台支署	9		1	10	1		2	1	3	1		2	1	3	10	16	1	71	10	2	5	106	16
山形県	米代東支署	1		1	2	1		2	1	3	1		2	1	3	20	18	1	71	10	2	5	106	16
	上山支署	1		1	2	1		2	1	3	1		2	1	3	20	18	1	71	10	2	5	106	16
	米代西支署	1		1	2	1		2	1	3	1		2	1	3	20	18	1	71	10	2	5	106	16
	秋田支署	1		1	2	2		4	1	6	1		2	1	3	20	18	1	71	10	2	5	106	16
青森県	湯沢支署	1		1	2	5		7	1	12	1		2	1	3	20	18	1	71	10	2	5	106	16
	由利支署	1		1	2	1		2	1	3	1		2	1	3	20	18	1	71	10	2	5	106	16
	秋田支署	3		1	4	1		2	1	3	1		2	1	3	20	18	1	71	10	2	5	106	16
	庄内支署	1		1	2	1		2	1	3	1		2	1	3	20	18	1	71	10	2	5	106	16
山形県	山形支署	1		1	2	1		2	1	3	1		2	1	3	20	18	1	71	10	2	5	106	16
	最上支署	1		1	2	1		2	1	3	1		2	1	3	20	18	1	71	10	2	5	106	16
	置賜支署	1		1	2	1		2	1	3	1		2	1	3	20	18	1	71	10	2	5	106	16
	山形県	1		1	2	1		2	1	3	1		2	1	3	20	18	1	71	10	2	5	106	16
合計	44		7	51	6		12	14	1	17	2		4	10	17	2		4	10	17	2		4	





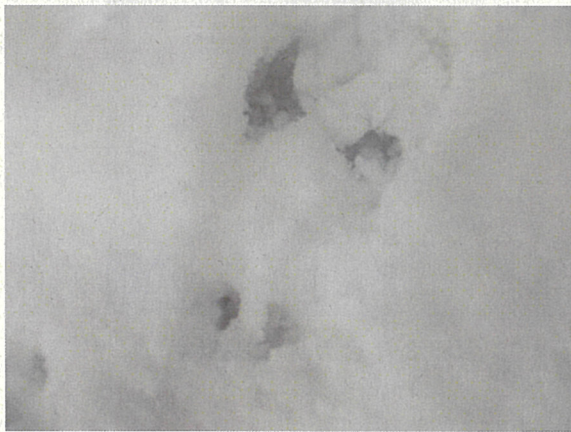
iii 朝日センターの生息調査



平成30年度食痕

平成30年度（平成31年2月）に東大鳥川でセンター職員がニホンジカの生体並びに痕跡を発見しました。そのため、令和2年度に引き続き、令和3年度は冬期間にカメラを設置しました。

例年になく、積雪が多かったためカメラを定期的に回収できず、雪が落ち着いてから回収を行いました。シカの個体については確認できませんでした。



令和2年度蹄様の足跡



令和2年度樹木への食痕



令和2年度樹木への食痕



令和2年度カモシカ生体





令和3年度カメラ設置状況



令和3年度センサーカメラの映像



令和3年度センサーカメラの映像



令和3年度カメラ設置状況



## ニホンジカ生息調査 位置図



- ア 平成 31 年 2 月 発見箇所
- イ 令和 2 年度 痕跡 発見箇所