

1 3 森林事務所と地域との コミュニケーション

水沢宮林署 ○ 菊池 二郎
 青山 昌俊
 岩井 国彦
 堀内 正直

1 課題をとりあげた背景

昭和30年代からプロパンガス等の普及によるエネルギー革命により、薪炭材の供給がなくなったこと、林業労務が固定したことなどにより、国有林と地域とのかかわりが希薄になってきている。最近、自然保護や公益的機能が重要視される中で、林野庁はじめ局署を上げて、現場職員一人一人による地域社会との接点において、深い理解と信頼を得られるように努力することが強く求められている。また、平成2年に私が衣川担当区に赴任した頃、友人が近くの店で「担当区はどこですか。」と尋ねた時、「サァ今もあるんでしょうか。」という残念な答えが返ったのである。

以上のようなことから、森林事務所という現場最前線にいて、私なりに地域とのコミュニケーションを図り、国有林を理解してもらうよう努めて来たので、その成果について発表する。

2 地域とのかかわり方及び経過

はじめに

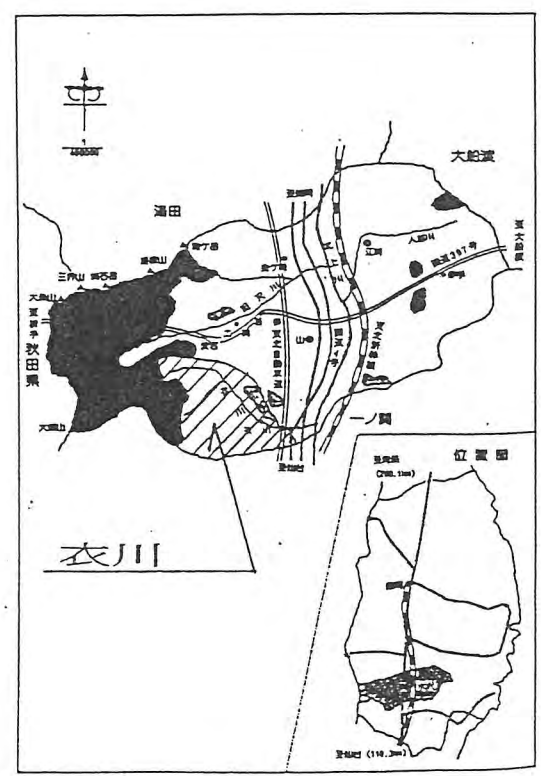
当事務所は、岩手県南部の衣川村に位置し胆沢町・前沢町・平泉町・一関市と接し、人口5,700人の里山型山村である。NHK大河ドラマ「炎立つ」により安倍氏の本拠地としてにわかに脚光をあびている。

管轄面積は2,900haであり、機能類型区分は87%が木材生産林である。

(1) 事務所の環境整備から着手

担当区へ赴任した時、事務所の周囲は広葉樹と杉が茂り薄暗く、蛇が出没する所だった。

広葉樹を伐り、杉の枝を払い視界を良くし草刈りをして整備した。



写-1 位置図

(2) ガキ大将スクール登山の案内

ア 一回目は平成2年10月

教育委員会の方から「国有林内で登山をやりたいので案内して頂きたい。」と依頼された。

「ガキ大将スクール」とは、教育委員会主催で村内小学校高学年を対象に年間を通じて、バードウォッチング・キャンプ・史跡巡りなどを行うもので、その一つに登山がある。

場所は、二又岳国有林の風倉山(778m)に決まった。

あらかじめ現地踏査のため登山し問題点を探った。

(ア) 登山道を整備しなければならない。

(イ) 頂上からの遠望が利くようにできないか。

この問題点は、後日、直営造林班で対処した。後に、このことが大変感謝されることとなった。

10月10日、経営課長他2名で90名の子供達を案内した。

「ブナの実が食べられること」「ネズコという珍しい名前前の木があるんだな」など感想文の中に表現されており好評であった。

なお、記念品として



写-2 登山の状況



写-3 壁掛け

パンフレット・ペンシル・木を輪切りにした壁掛けなど、署を上げて準備しプレゼントした。この壁掛けの大型を1枚200円で70枚（6年生の分）販売することとなり、ガキ大将スクールの修了証として利用された。

イ 2回目は平成5年9月

こちらから教育委員会に働きかけ、是非国有林内で登山を実施するようお願いし、再び風倉山に決定した。

今回は局主催の森林インストラクター研修を受講していたこともあり、前回より中身の濃いものにしようと思っていた。踏査の段階で、ネイチャークラフトや、頂上でのウォークラリーゲームの準備を行った。

登山は9月11日の実施となった。41名の5・6年生を相手に経営課長と愛宕金ヶ崎の両森林官が案内した。子供達は、ゲームでポイントを見つけるたびに歓声を上げるなど大変楽しんでた。また、熊の爪痕やカモシカと遭遇し、興味深く眺めるなど貴重な体験をし、大自然を満喫していた。

(3) 三世代交流ゲートボール大会参加

平成2年と3年の2回、近所の長老から三世代交流ゲートボール大会に誘われ参加した。

試合後の交流会では、昔のことを聞くなど、和やかな時間を過ごした。以後、長老の皆さんから気軽に声をかけられるようになった。

(4) 間伐材利用のゴミ箱

平成3年12月、古戸地区の青年が間伐材の丸みを生かしてゴミ箱を製作した。

国有林の立木販売箇所の残材を利用できるように橋渡しをして実現したものであり青年の皆さんと一緒に汗をながした。

(5) 標語で入選

衣川村が募集した標語に積極的に応募した結果

ア 平成4年3月、健康づくり標語で佳作。

イ 平成4年11月、交通安全標語で入選。

表彰式で村長から会場で紹介され、また、広報に掲載されたことで日常会話の中で話題となった。

(6) PTA活動に積極的に参加

ア 平成2年に赴任してから、長女が小学校を卒業するまでの3年間役員を務めた。

PTA行事には100%参加した。そんなことでPTAから表彰状を頂いた。

イ 中学校では、文化祭のPTA展示で樹木（葉と実も一緒）の標本を出品し、森林に関心を持って頂いた。「来年も出品して下さい」など好評であった。

(7) ミズバショウの紹介

二又岳国有林内にミズバショウの群生地があり、ミズバショウ群の幅は15m長さ50m位の規模で林道沿にあるため誰でも気軽に見られることから「餅転のミズバショウ」と命名し標柱を立てた。

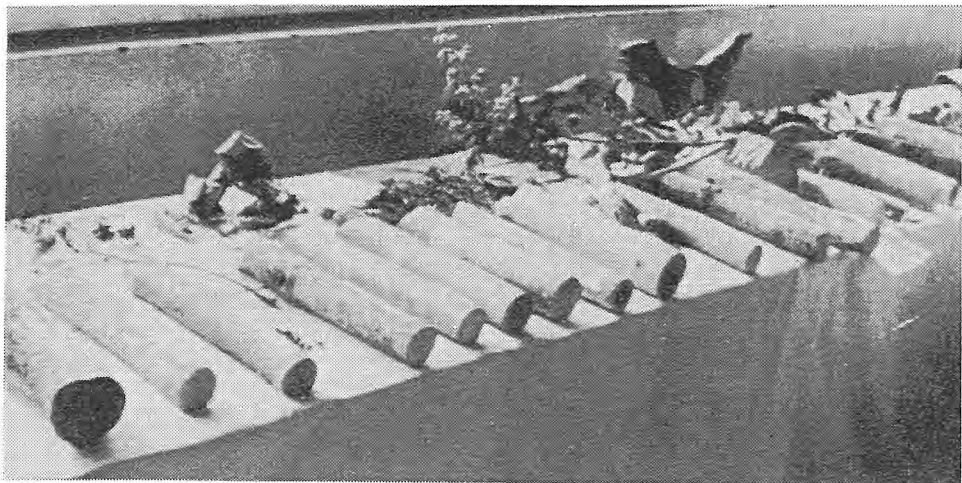
平成5年4月“広報ころもがわ”に取り上げられ反

響を呼んだ。「ミズバショウが衣川にあるなんて知らなかった」「初めて見たけど、とても良かった」など。特に在京村友会の人達が、都会でふるさとの広報を見た時、

「自然のことが載っているのがとても嬉しい」という話を役場職員から聞かされた。

(8) 黒滝流域を整備

衣川十景のうち3箇所は



写-4 PTA展の状況



写-5 ミズバショウの状況



写-6 滝の状況

国有林に関係し、そのひとつに黒滝がある。

平成4年5月環境を整備し標柱を立てた。

黒滝の上流・下流1kmの間には、規模は小さいが無名の滝や清らかな流れが連続しており、これらを整備し新たに5箇所命名した。①白滝、②長老長老の滝、③二段の淵、④カジカの流れ、⑤二又の滝であり、これらにも標柱を立てた。

標柱は、直営事業で雨の日など、営林署にあるものを利用して作成したものであり経費はほとんどかかっていない。

広報ころもがわに掲載され、話題に上がることも多く好評である。

(9) 保育園児へ栗ひろいの場を提供

平成5年9月、当事務所裏へ保育園児を栗ひろいに招待したものである。

(10) 衣川村と遠野市の青年の交流

当事務所の所在する古戸と、私の前任地遠野市材木町の青年の橋渡しが成功し祭を通じ交流が深められている。



写-7 神輿の状況

平成5年8月、材木町の神輿が村まつりに参加し祭りを盛り上げた。

広報ころもがわの祭り記事では真ん中に写真が掲載されるなど大変好評であった。

(11) 大黒舞に参加

郷土芸能の大黒舞復活と同時に、地元の青年から誘われて参加したもので4年になる。小正月に家々を回るもので好評である。

この他にも、いろんな行事に参加することにより森林事務所や営林署のPRとなっている。

3 活動の結果

(1) 活動の効果を把握するために、平成5年12月24日アンケート調査を実施した。

回答者124人

質問1 年令 30~40代 67%。〔グラフー1〕

質問2 性別 男 60% 〔グラフー2〕

質問3 職業 村役場・農協 75% [グラフ-3]

ア いろいろな形で幅広い年代の皆さんとお付き合いさせて頂くなかで、森林事務所をある程度知ってもらうことができた。

質問4 衣川森林事務所がどこにあるか知っていますか。

知っている 88% [グラフ-4]

イ 森林官としても認識されてきている。

質問5 担当区事務所から森林事務所に名称変更したことを知っていますか。

知っている・聞いたことがある 66% [グラフ-5]

質問6 森林官と接するのは、どんな時ですか。

分からない・無回答 28% [グラフ-6]

つまり72%は森林官と接している。

ウ 森林事務所や営林署のイメージは。

質問7 明るい・柔らかい・優しい 53% [グラフ-7]

暗い・堅い 21%

これは個人的なイメージが大きいと思われる。

エ 意外にも分収育林について知っている人が多いのに驚いた。

質問8 知っている・聞いたことがある 70% [グラフ-8]

(2) 村の“広報ころもがわ”に掲載されたことでPR効果が大きかった。

(3) 集会や行事等で声をかけられたり、かけたりすることが多くなった。

4 考察

(1) 地域の人々と密接な関係を持ち、営林署のことを理解して頂くためには、身近なことで、しかも特別に金をかけなくても国有林をPRする方法は、様々あるし、やればそれなりの反響がある。

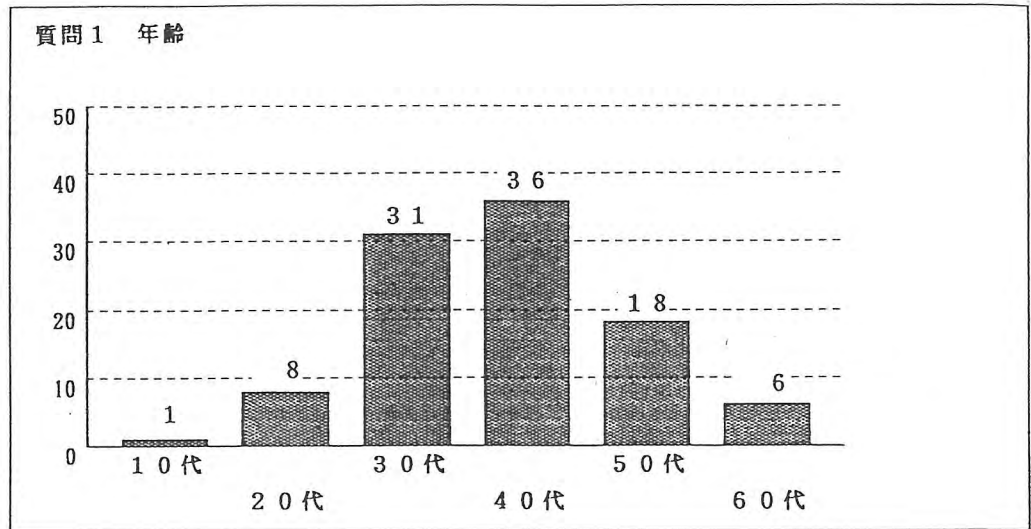
(2) 時代が大きく変化した。待っているのではなく、こちらから地域に入っていくことが高く評価される。

(3) 「どんな仕事をしているんですか」とよく聞かれたが、一言で納得してもらえないような、いい答えをみつけられないでいる。今後の課題である。

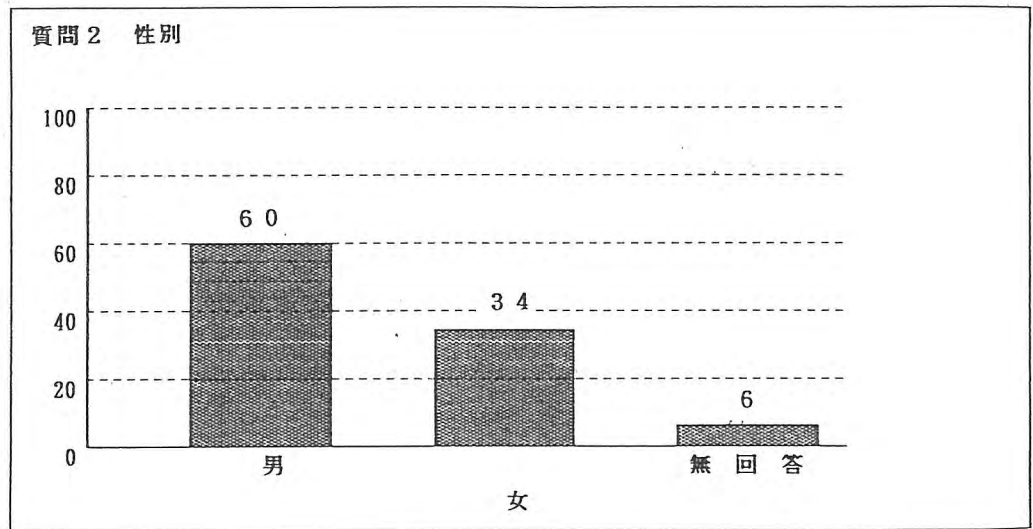
(4) 最後に私にとってゼロから始まった衣川地域とのつながりが今、大きな輪になっていることを実感し、率直な話し合いの中からより新しい考え方や行動が展開できるのではないかと期待している。

森林事務所は、地域との接点として地域に親しまれ、国有林の仕事が正しく理解され、営林署や国有林が地元にあって良かったと言われるようになって行きたいものである。今回の発表が現場における課題の前進の一助となり、今後取り組む上での参考となれば幸いである。

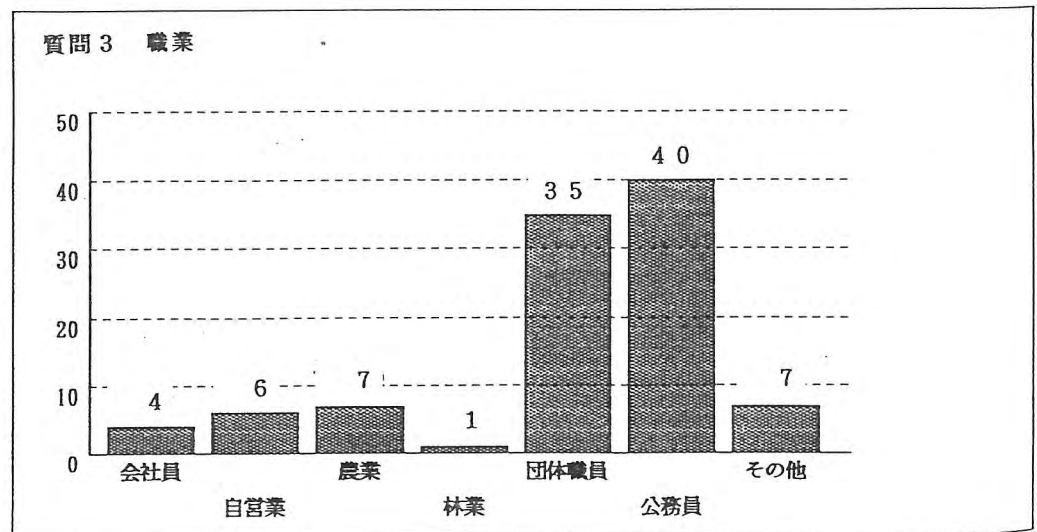
グラフー1



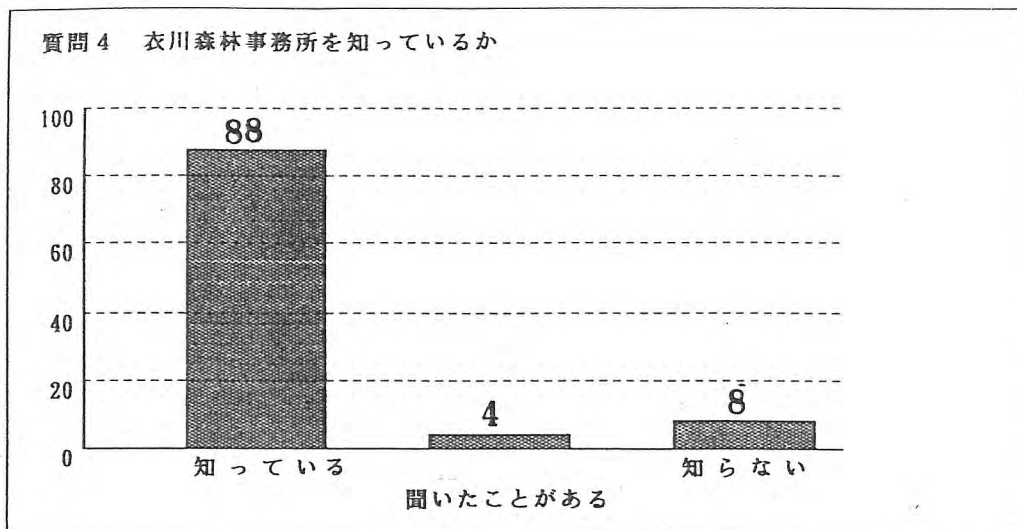
グラフー2



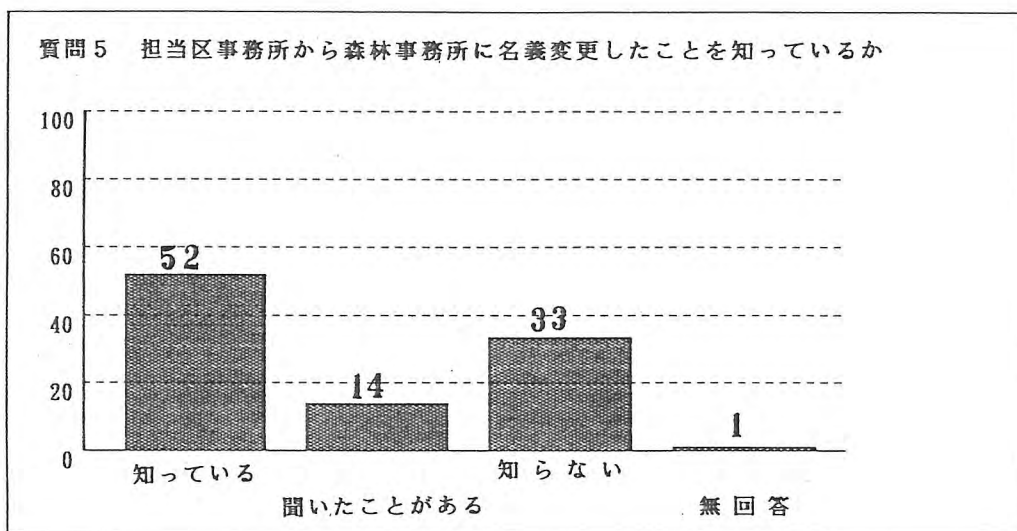
グラフー3



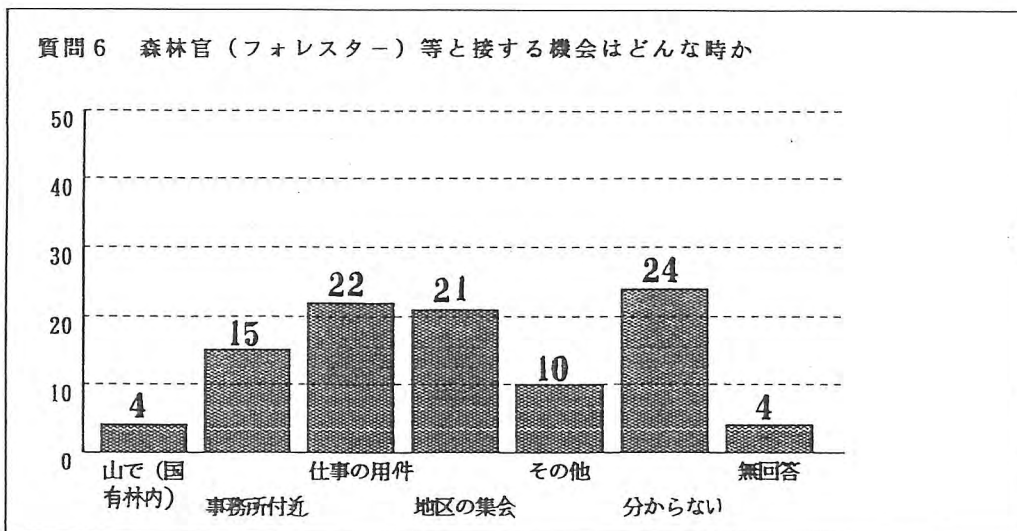
グラフー 4



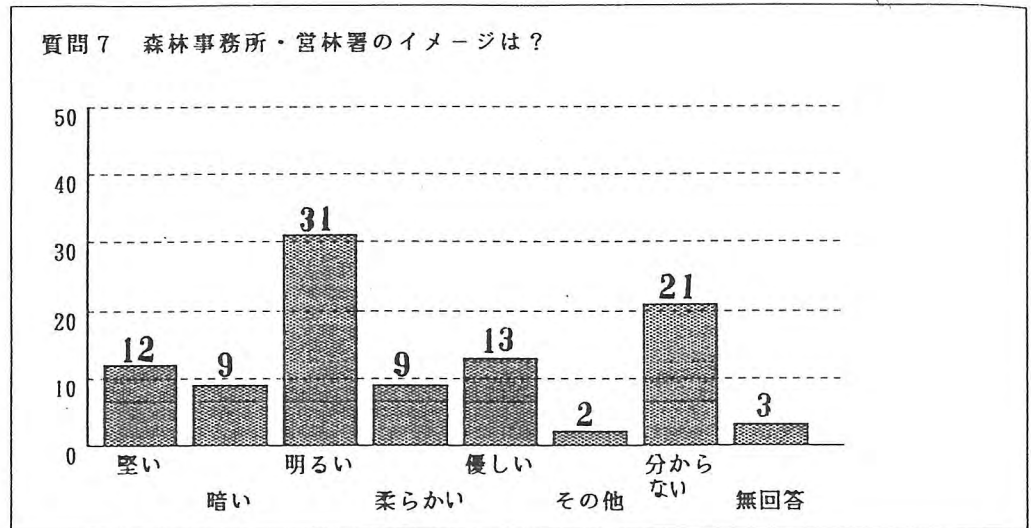
グラフー 5



グラフー 6



グラフー7



グラフー8

