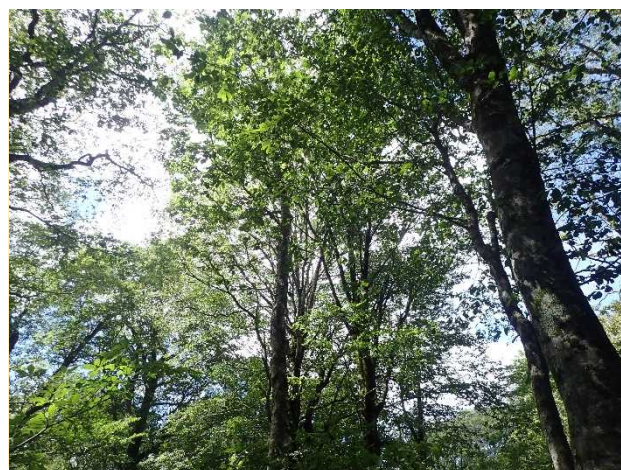
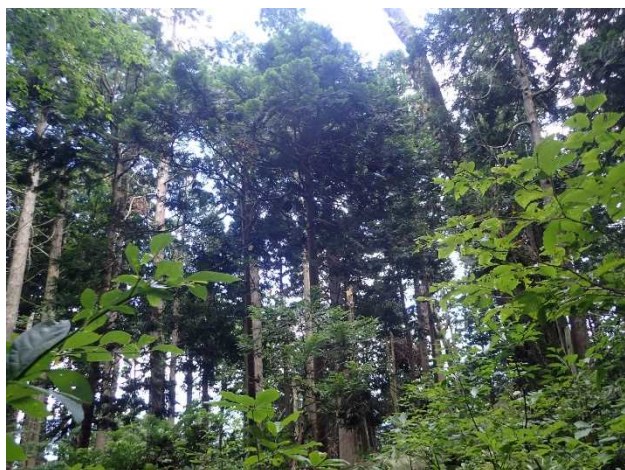


恐山山地森林生態系保護地域

管轄森林管理局・署	東北森林管理局 下北森林管理署
所在地	青森県(むつ市)
面積	5,537.66ha
設定年	平成7年4月(平成19年4月拡大)
保護林の概要 (設定目的)	宇曾利山湖を取り巻く恐山山地は、これを代表する原生的森林が保存されており、ヒバの優占が著しい森林や標高が高くなるにつれてブナ純林に移行するという典型的な林相を呈している。本地域の森林生態系からなる自然環境の維持、動植物の保護等を目的として設定されている。 平成19年3月26日に大尽山ヒバ植物群落保護林、宇曾利湖畔ヤチダモ林木遺伝資源保存林を編入。



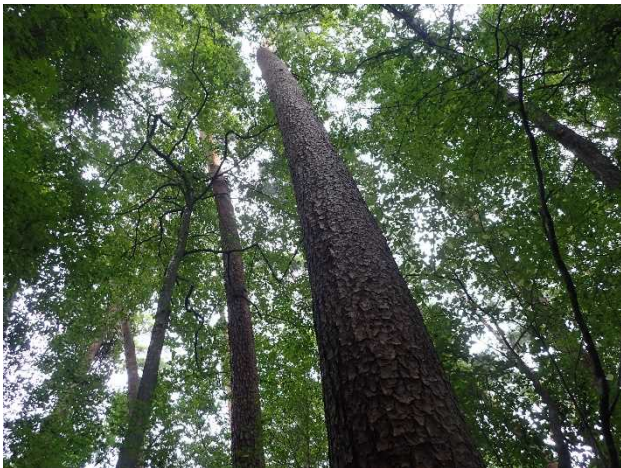
モニタリング調査概要

実施年度	令和4年
調査項目	樹木の生育状況調査、林床植生の生育状況調査、野生動物の生息状況調査等
調査手法	森林詳細調査として、ヒバ、ブナの生育地において調査プロットを3箇所(ヒバ群落2箇所、ブナ群落1箇所)設定し、樹木の胸高直径、樹高の計測及び植生の種組成の概要を把握。哺乳類自動撮影、鳥類スポットセンサスを実施。
結果概要	ヒバ、ブナを主体とした森林に病虫害、鳥獣害等の被害は見受けられなかった。各プロットではヒバ、ブナが幅広い直径階で見られ、樹木、下層植生の生育状況は良好であった。林況に大きな変化はなく、原生的な森林は維持されていた。ツキノワグマ、ニホンカモシカ、猛禽類等が確認された。

※モニタリング調査の詳細情報については、森林管理局にお問い合わせください。

松森山御堂松希少個体群保護林

管轄森林管理局・署	東北森林管理局 岩手北部森林管理署
所在地	岩手県(八幡平市)
面積	7.32ha
設定年	昭和4年(昭和52年6月14日変更)
保護林の概要 (設定目的)	岩手県八幡平市の岩手山の東部裾野、東北自動車道西根インターチェンジ出口付近に位置する、天然アカマツを主体とした林内の中下層にイタヤカエデ等の広葉樹が混生する丘陵林である。南部アカマツの系統をくみ、形質優良なため、特に「御堂松」として有名マツの一つに数えられている。 この御堂松を保存すると共に、自然の推移に委ねた場合の変化を観察・記録し、学術上並びに森林施業上の資料とする。



モニタリング調査概要

実施年度	令和4年
調査項目	樹木の生育状況調査、林床植生の生育状況調査等
調査手法	森林詳細調査として、アカマツの生育地において調査プロットを1箇所設定し、樹木の胸高直径、樹高の計測及び植生の種組成の概要を把握。森林生態系多様性基礎調査の結果も活用。
結果概要	アカマツを主体とした森林に病虫害、鳥獣害等の被害は見受けられなかった。保護対象種アカマツは、保護林内での良好な生育が確認された。林況に大きな変化はなく、林相は維持されていた。松くい虫対策として樹幹注入が実施されており、引き続き病虫害について注視していく。

※モニタリング調査の詳細情報については、森林管理局にお問い合わせください。

平糠イヌブナ希少個体群保護林

管轄森林管理局・署	東北森林管理局 岩手北部森林管理署
所在地	岩手県(一戸町)
面積	55.06ha
設定年	平成16年3月
保護林の概要 (設定目的)	岩手県一戸町平糠地区に位置する、イヌブナの天然生林の北限となった箇所であり、この北限のイヌブナ林保護のため、原則として人手を加えず自然の推移に委ね、学術研究等に寄与するため設定する。



モニタリング調査概要

実施年度	令和4年
調査項目	樹木の生育状況調査、林床植生の生育状況調査等
調査手法	森林詳細調査として、イヌブナの生育地において調査プロットを2箇所設定し、樹木の胸高直径、樹高の計測及び植生の種組成の概要を把握。
結果概要	アサダ、イヌブナ、クリ等を主体とした森林に病虫害、鳥獣害等の被害は見受けられなかった。保護対象種イヌブナは、保護林内での良好な生育が確認された。林況に大きな変化はなく、林相は維持されていた。

※モニタリング調査の詳細情報については、森林管理局にお問い合わせください。

夏氷山風穴希少個体群保護林

管轄森林管理局・署	東北森林管理局 岩手北部森林管理署
所在地	岩手県(八幡平市)
面積	6.30ha
設定年	平成11年3月
保護林の概要 (設定目的)	岩手県八幡平市奥羽山脈に存する天狗森に位置する。当地域は石英粗面岩の柱状節理の岩層が堆積して冷風の通路となり風穴を形成しており、植物群落は崖錐上の「ダケカンバーナナカマド型」の中に「エゾヒョウタンボク・ナンブソウ型」が介在している。風穴植物としての希産種には、他にエゾメシダ、チシマネコノメソウ、コマガタケスグリ等がある。これらの植物群落を保存するために設定する。



モニタリング調査概要

実施年度	令和4年
調査項目	樹木の生育状況調査、林床植生の生育状況調査等
調査手法	森林概況調査として、風穴植物の生育地において調査ルートを設定し、樹木・下層植生の生育状況、病虫害・鳥獣害・気象害の発生状況を把握。森林生態系多様性基礎調査の結果も活用。
結果概要	風穴の植物群落を特徴づけるダケカンバ、ナナカマド等を主体とした森林に病虫害、鳥獣害等の被害は見受けられなかった。エゾヒョウタンボク、ナンブソウ等の風穴植物は、保護林内での良好な生育が確認された。林況に大きな変化はなく、林相は維持されていた。

※モニタリング調査の詳細情報については、森林管理局にお問い合わせください。

船形山(御所山)生物群集保護林

管轄森林管理局・署	東北森林管理局 宮城北部森林管理署
所在地	宮城県(加美郡)
面積	3,042.86ha
設定年	平成11年4月(平成26年拡大)
保護林の概要 (設定目的)	船形山周辺は、亜高山帯は「ミヤマナラ-チシマザサ型」、山地帯は「ブナ-チシマザサ型」を主体とし、千本松山に「キタゴヨウ・クロベ林」、鈴沼に「サワグルミ・オヒョウ林」の群落組成が見られるほか、前森のハクサンシャクナゲが混じる風穴植物群落、猩々池の「オオカサスゲ・ミツガシワ群落」など多様な植物群落が存する。これらの植物群落を一体のものとして保存するために設定されている。



モニタリング調査概要

実施年度	令和4年
調査項目	樹木の生育状況調査、林床植生の生育状況調査等
調査手法	森林詳細調査として、ブナの生育地において調査プロットを2箇所設定し、樹木の胸高直径、樹高の計測及び植生の種組成の概要を把握。
結果概要	ブナを主体とした森林に病虫害、鳥獣害等の被害は見受けられなかった。両プロットとも幅広い直径階でブナの生育が確認された。樹木、下層植生の生育状況は良好であった。林況に大きな変化はなく、林相は維持されていた。

※モニタリング調査の詳細情報については、森林管理局にお問い合わせください。

牧の崎スギ遺伝資源希少個体群保護林

管轄森林管理局・署	東北森林管理局 宮城北部森林管理署
所在地	宮城県(石巻市)
面積	9.69ha
設定年	昭和44年
保護林の概要 (設定目的)	宮城県石巻市の牡鹿半島西部に位置する、伏条によって生じたスギ天然壮齡林。このスギの遺伝資源の保存。



モニタリング調査概要

実施年度	令和4年
調査項目	樹木の生育状況調査、林床植生の生育状況調査、野生動物の生息状況調査等
調査手法	森林詳細調査として、スギの生育地において調査プロットを1箇所設定し、樹木の胸高直径、樹高の計測及び植生の種組成の概要を把握。哺乳類自動撮影を実施。
結果概要	スギを主体とした森林に病虫害、鳥獣害等の被害は見受けられなかったが、ニホンジカの痕跡が見られた。保護対象種スギは、保護林内での良好な生育が確認された。林況に大きな変化はなく、林相は維持されていた。自動撮影カメラによりニホンジカの成獣、幼獣が撮影された。引き続きニホンジカの生息状況について注視していく。

※モニタリング調査の詳細情報については、森林管理局にお問い合わせください。

駒ヶ峰モミ遺伝資源希少個体群保護林

管轄森林管理局・署	東北森林管理局 宮城北部森林管理署
所在地	宮城県(石巻市)
面積	8.19ha
設定年	昭和63年
保護林の概要 (設定目的)	宮城県石巻市の牡鹿半島南部に位置するモミの純林状の天然壮齢林。このモミの遺伝資源の保存。



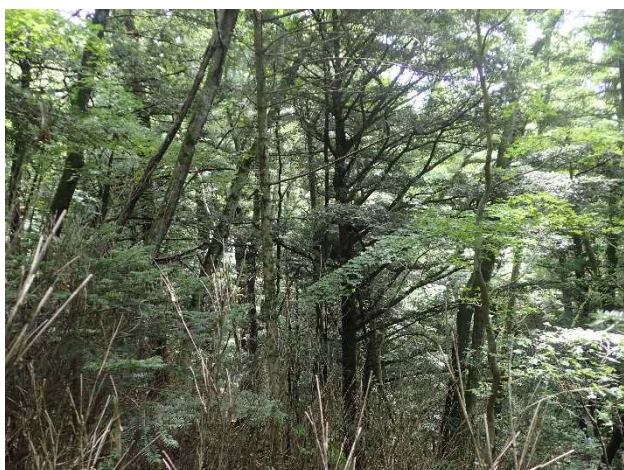
モニタリング調査概要

実施年度	令和4年
調査項目	樹木の生育状況調査、林床植生の生育状況調査、野生動物の生息状況調査等
調査手法	森林概況調査として、モミの生育地において調査ルートを設定し、樹木・下層植生の生育状況、病虫害・鳥獣害・気象害の発生状況を把握。哺乳類自動撮影を実施。森林生態系多様性基礎調査の結果も活用。
結果概要	モミを主体とした森林にニホンジカの痕跡が見られ、下層植生は衰退していた。保護対象種モミは、保護林内での良好な生育が確認された。林況に大きな変化はなく、林相は維持されていた。自動撮影カメラによりニホンジカの成獣、幼獣が撮影された。引き続きニホンジカの生息状況について注視していく。

※モニタリング調査の詳細情報については、森林管理局にお問い合わせください。

鱒淵観音堂カヤ遺伝資源希少個体群保護林

管轄森林管理局・署	東北森林管理局 宮城北部森林管理署
所在地	宮城県(登米市)
面積	9.99ha
設定年	昭和63年
保護林の概要 (設定目的)	宮城県登米市の北上川支流二股川上流に位置する、カヤ、モミの天然針葉樹とクリ、コナラ、ケヤキ等の落葉広葉樹の混交壮齢林で、数多くの樹種からなる大径木が生育する。この地域のカヤ、モミ、クリ、コナラ、ケヤキの遺伝資源の保存。



モニタリング調査概要

実施年度	令和4年
調査項目	樹木の生育状況調査、林床植生の生育状況調査等
調査手法	森林詳細調査として、カヤ、モミ、クリ、コナラ、ケヤキの生育地において調査プロットを1箇所設定し、樹木の胸高直径、樹高の計測及び植生の種組成の概要を把握。
結果概要	カヤ、モミ、クリ、コナラ、ケヤキ等を主体とした森林に病虫害、鳥獣害等の被害は見受けられなかった。保護対象種カヤ、モミ、クリ、コナラ、ケヤキは、保護林内での良好な生育が確認された。林況に大きな変化はなく、林相は維持されていた。

※モニタリング調査の詳細情報については、森林管理局にお問い合わせください。

大峰山クヌギ遺伝資源希少個体群保護林

管轄森林管理局・署	東北森林管理局 宮城北部森林管理署
所在地	宮城県(登米市)
面積	9.08ha
設定年	昭和63年
保護林の概要 (設定目的)	宮城県登米市の北上川支流二股川上流に位置するクヌギを主とする落葉広葉樹の幼壮齢天然林。このクヌギの遺伝資源の保存。



モニタリング調査概要

実施年度	令和4年
調査項目	樹木の生育状況調査、林床植生の生育状況調査等
調査手法	森林詳細調査として、クヌギの生育地において調査プロットを2箇所設定し、樹木の胸高直径、樹高の計測及び植生の種組成の概要を把握。
結果概要	コナラ、クヌギ等を主体とした森林に病虫害、鳥獣害等の被害は見受けられなかった。保護対象種クヌギは、保護林内での生育が確認されたが、実生、稚樹、低木は確認されなかった。林況に大きな変化はなく、林相は維持されていた。引き続きクヌギの生育状況及び更新状況について注視していく。

※モニタリング調査の詳細情報については、森林管理局にお問い合わせください。

鎌内ブナ遺伝資源希少個体群保護林

管轄森林管理局・署	東北森林管理局 宮城北部森林管理署
所在地	宮城県(大崎市)
面積	19.46ha
設定年	昭和63年
保護林の概要 (設定目的)	宮城県大崎市の江合川(荒雄川)上流に位置するブナを主とする落葉広葉樹の壮齢天然林。このブナの遺伝資源の保存。



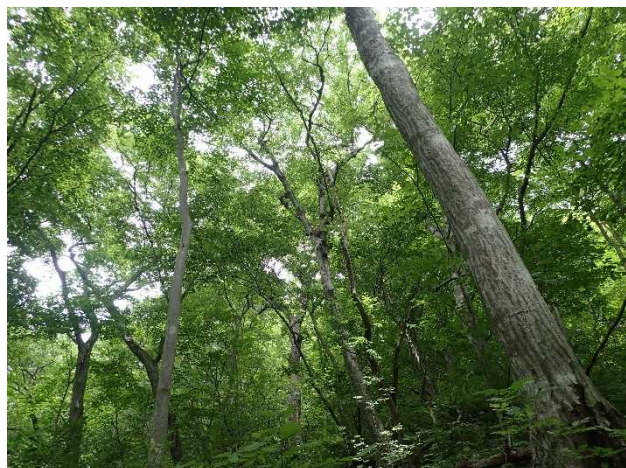
モニタリング調査概要

実施年度	令和4年
調査項目	樹木の生育状況調査、林床植生の生育状況調査等
調査手法	森林詳細調査として、ブナの生育地において調査プロットを1箇所設定し、樹木の胸高直径、樹高の計測及び植生の種組成の概要を把握。
結果概要	ブナを主体とした森林に病虫害、鳥獣害等の被害は見受けられなかった。保護対象種ブナは、保護林内での良好な生育が確認された。林況に大きな変化はなく、林相は維持されていた。

※モニタリング調査の詳細情報については、森林管理局にお問い合わせください。

小黑崎アカシデ遺伝資源希少個体群保護林

管轄森林管理局・署	東北森林管理局 宮城北部森林管理署
所在地	宮城県(大崎市)
面積	10.81ha
設定年	昭和63年
保護林の概要 (設定目的)	宮城県大崎市の江合川(荒雄川)中流に位置するアカシデを主とする落葉広葉樹の壮齢天然林。このアカシデの遺伝資源の保存。



モニタリング調査概要

実施年度	令和4年
調査項目	樹木の生育状況調査、林床植生の生育状況調査等
調査手法	森林詳細調査として、アカシデの生育地において調査プロットを1箇所設定し、樹木の胸高直径、樹高の計測及び植生の種組成の概要を把握。
結果概要	イヌブナ、アカシデ等を主体とした森林に病虫害、鳥獣害等の被害は見受けられなかった。保護対象種アカシデは、保護林内での良好な生育が確認された。林況に大きな変化はなく、林相は維持されていた。

※モニタリング調査の詳細情報については、森林管理局にお問い合わせください。

漆沢岳外山オニグルミ遺伝資源希少個体群保護林

管轄森林管理局・署	東北森林管理局 宮城北部森林管理署
所在地	宮城県(加美郡加美町)
面積	5.40ha
設定年	昭和63年
保護林の概要 (設定目的)	宮城県加美町の鳴瀬川支流筒砂川上流に位置する、オニグルミを主とする落葉広葉樹の壮齢天然林。このオニグルミの遺伝資源の保存。



モニタリング調査概要

実施年度	令和4年
調査項目	樹木の生育状況調査、林床植生の生育状況調査等
調査手法	森林詳細調査として、オニグルミの生育地において調査プロットを1箇所設定し、樹木の胸高直径、樹高の計測及び植生の種組成の概要を把握。森林生態系多様性基礎調査の結果も活用。
結果概要	オニグルミ等を主体とした森林に病虫害、鳥獣害等の被害は見受けられなかった。保護対象種オニグルミは、保護林内での良好な生育が確認されたが、実生、稚樹、低木は確認されなかった。林況に大きな変化はなく、林相は維持されていた。引き続きオニグルミの生育状況及び更新状況について注視していく。

※モニタリング調査の詳細情報については、森林管理局にお問い合わせください。