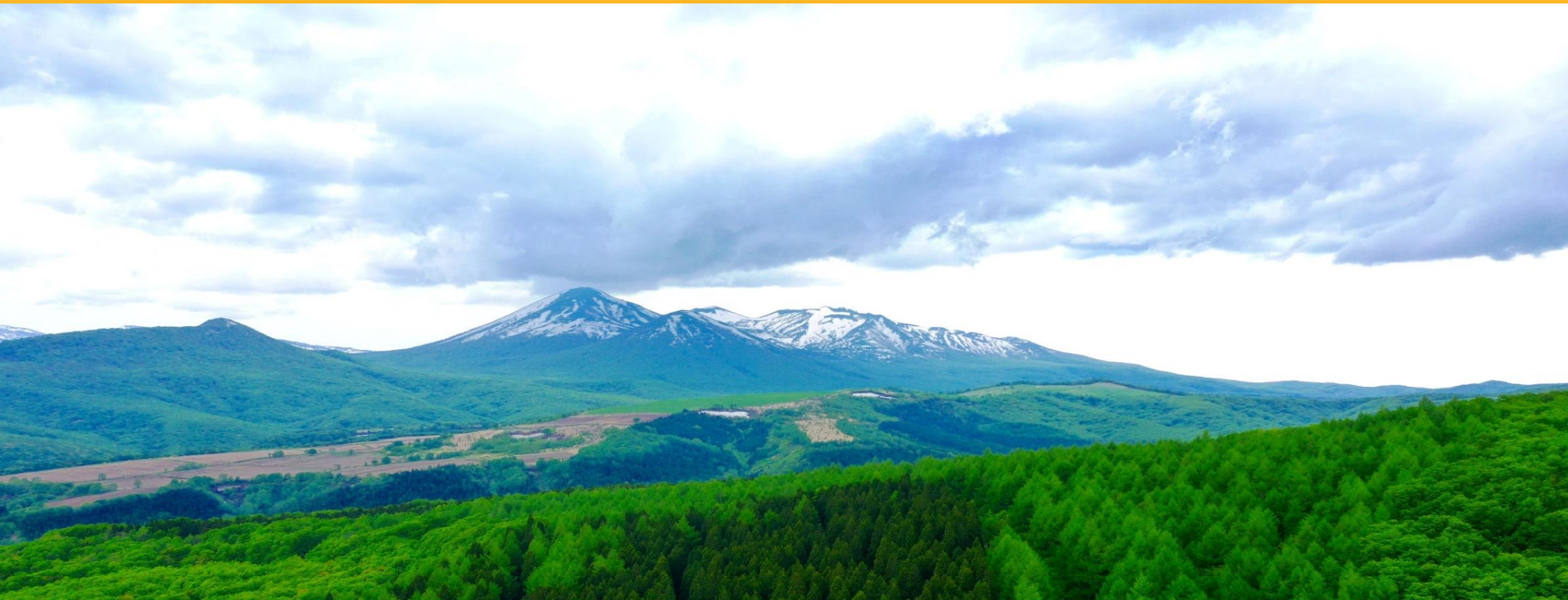




国民の森林・国有林

三八上北国有林の森林計画に関する住民懇談会



令和5年11月28日

林野庁 東北森林管理局 三八上北森林管理署

八甲田山【十和田市・七戸町方面から撮影】



● 説明の内容

- 1 三八上北森林計画区の概要**
- 2 これまでの主な取組み**
- 3 次期計画に向けた政策課題**



1 三八上北森林計画区の概要

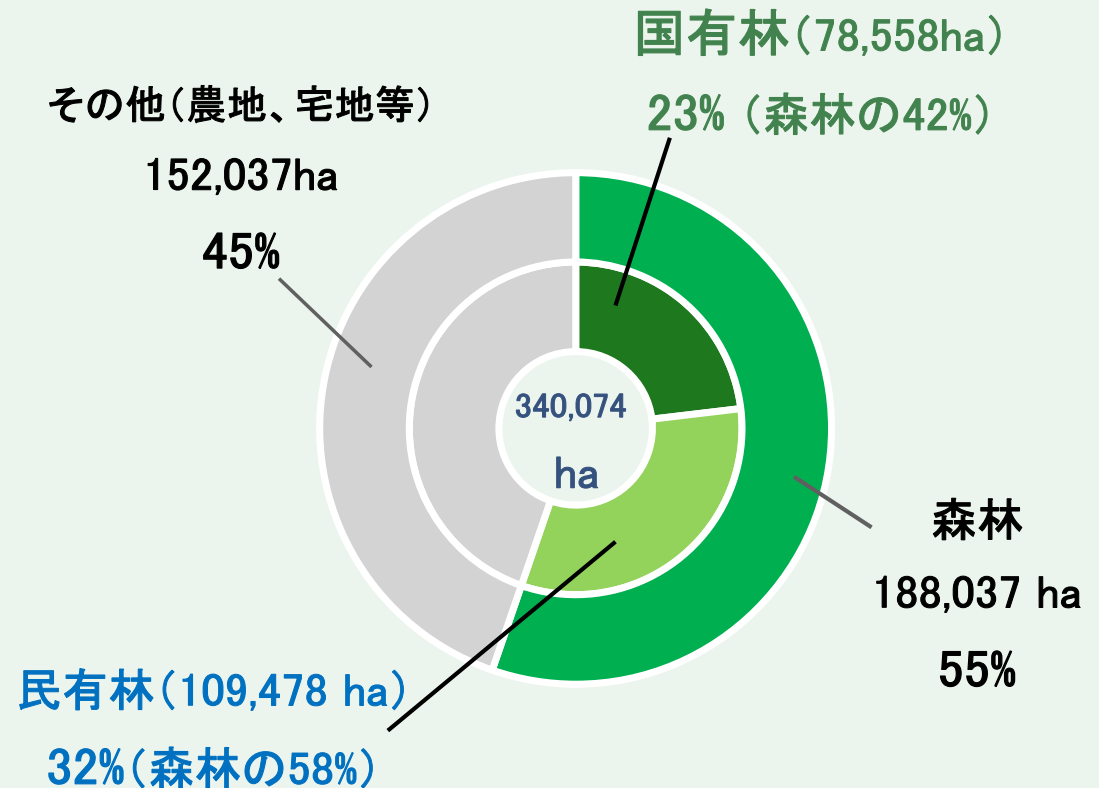
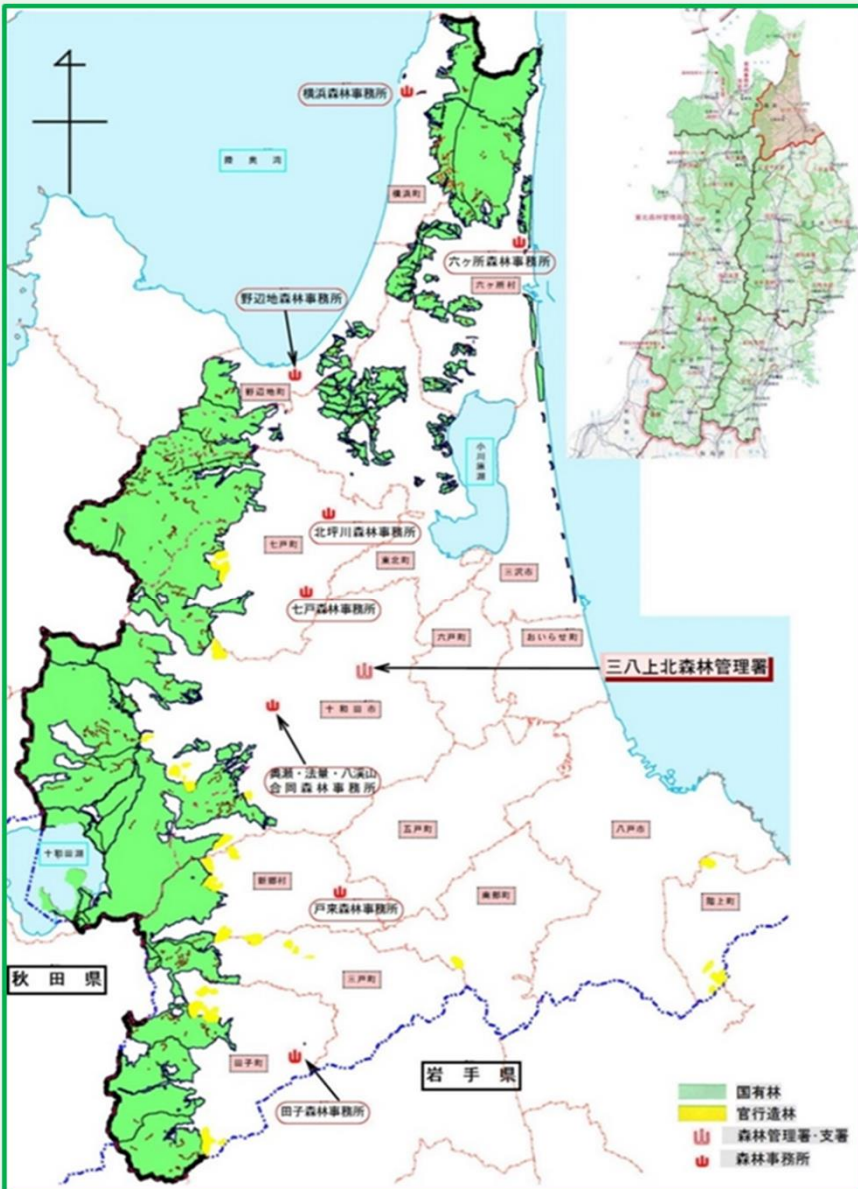


1 三八上北森林計画区の概要

- (1) 管理区域と森林面積**
- (2) 市町村別の森林面積と国有林率**
- (3) 管内の代表的な国有林**
- (4) 管内国有林の樹種別蓄積**
- (5) 管内国有林の人工林**

1- (1) 管理区域と森林面積

- ・ 本計画区は三八上北地域の3市11町2村を包括する区域
- ・ 管内の55%が森林、そのうち42%が国有林



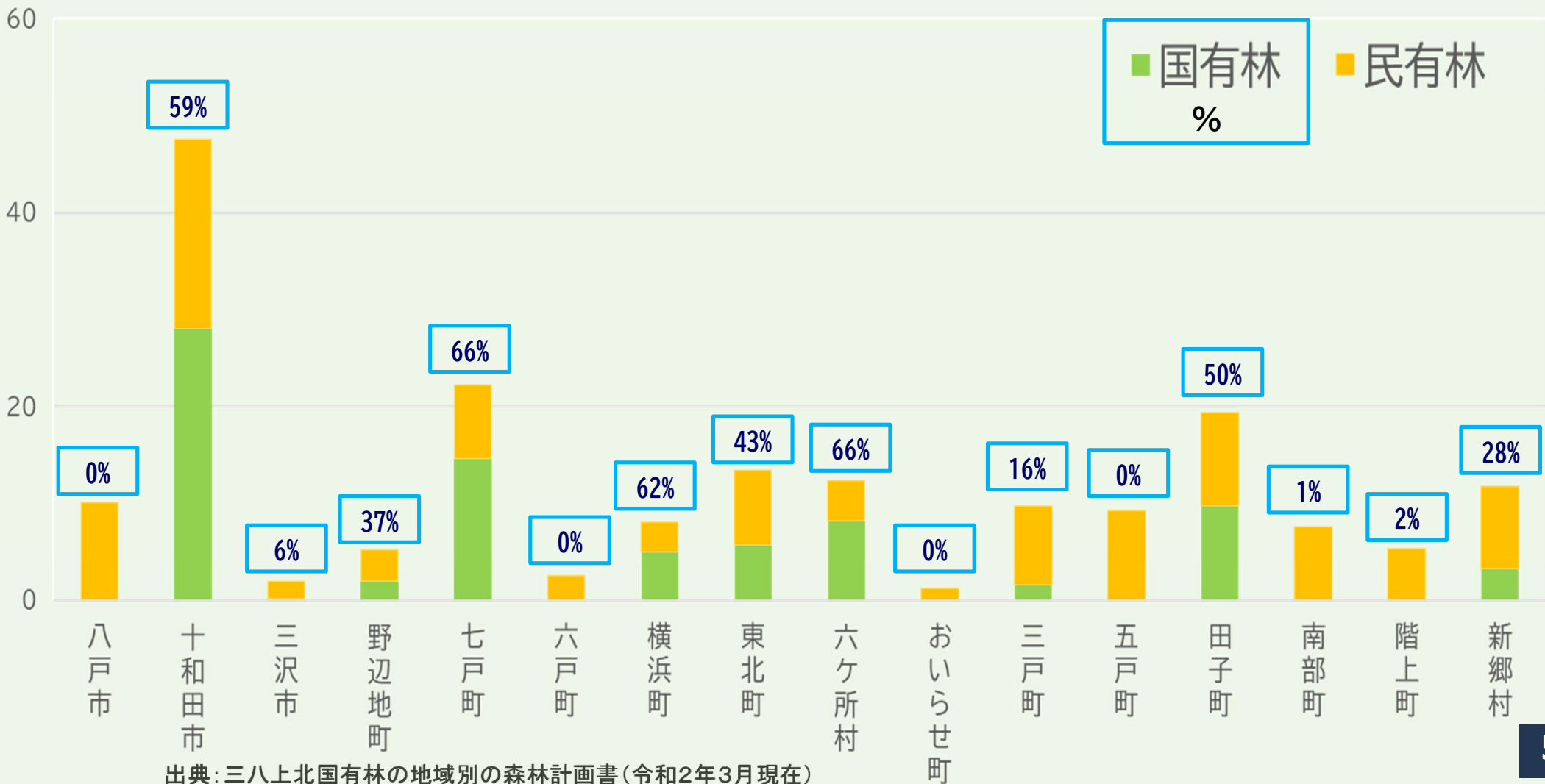
三八上北森林計画区管内の森林面積割合

出典：三八上北国有林の地域別の森林計画書(令和2年3月現在)



1 - (2) 市町村別の森林面積と国有林率

(単位:千ha)



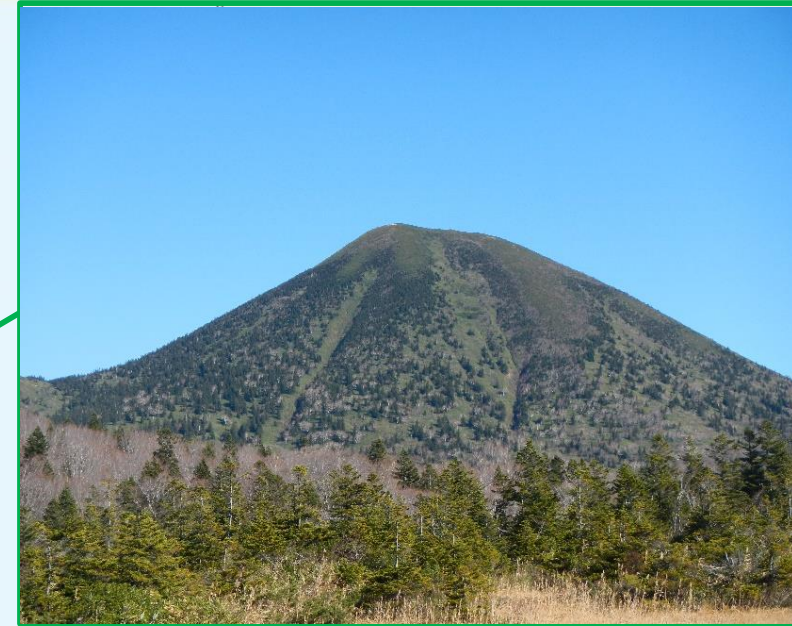
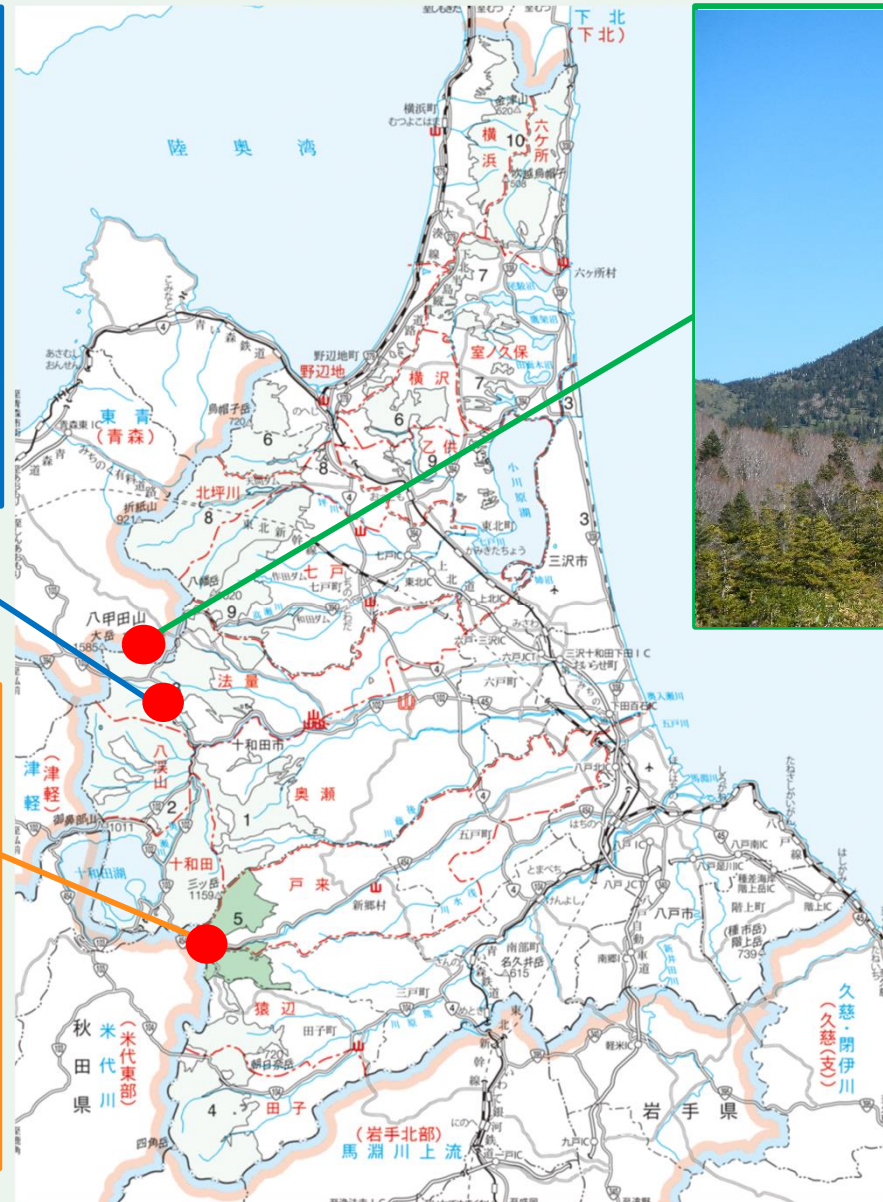
出典: 三八上北国有林の地域別の森林計画書(令和2年3月現在)



1- (3) 管内の代表的な国有林



蔦沼【十和田市】



八甲田・高田大岳【十和田市】



迷ヶ平自然休養林【新郷村・三戸町】



1 - (4) 管内国有林の樹種別蓄積



ブナ林



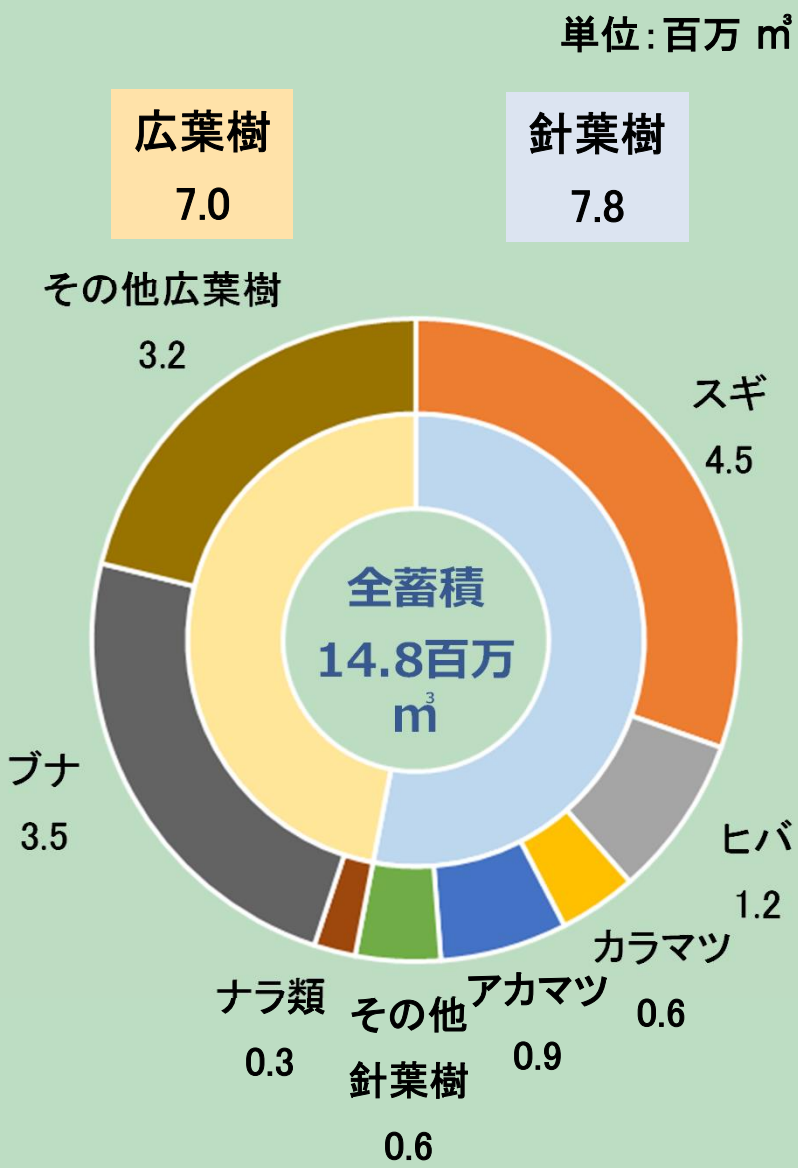
アカマツ林



スギ林



カラマツ林



出典：三八上北国有林の地域別の森林計画書（令和2年3月現在）

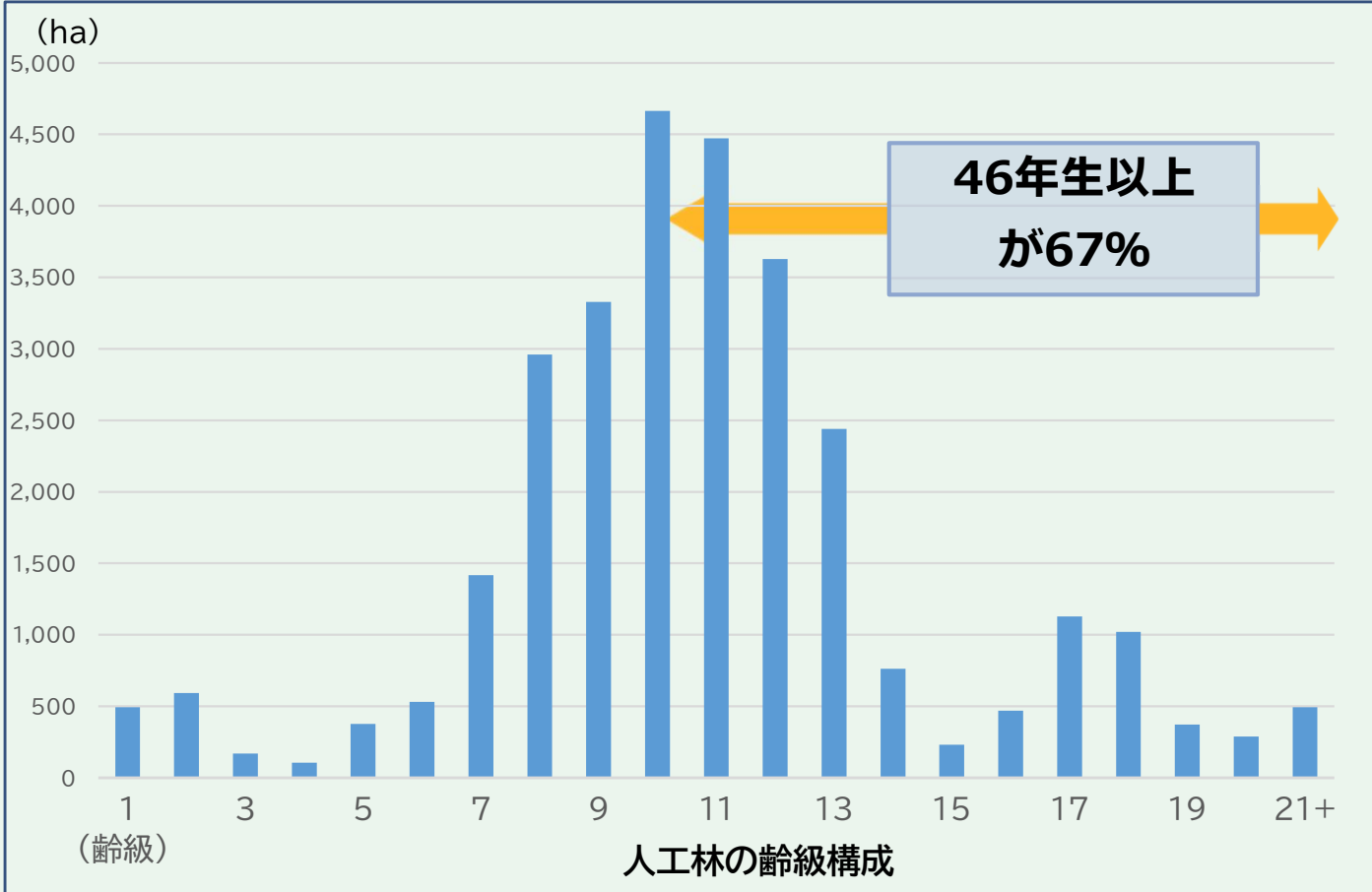
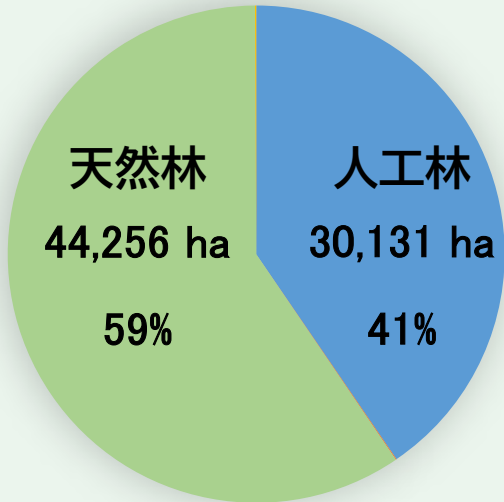


1 - (5) 管内国有林の人工林

管内国有林のうち人工林は41%

一般的な主伐期を迎えた人工林が6割以上

国有林の人天別面積割合



出典：三八上北国有林の地域別の森林計画書（令和2年3月現在）



2 これまでの主な取組み



2 これまでの主な取組み

- (1) 民有林への貢献**
- (2) 地域産業振興に向けた国有林材の供給**
- (3) 森林病虫獣害への対応**
- (4) 地域に根ざした取組み**

2- (1) 民有林への貢献

■ 林業の成長産業化への支援

林業の成長産業化を目指し、一貫作業システム、有利販売に繋がる採材手法、林業労働災害未然防止のための現地検討会を開催し民有林への普及。

(ニーズ: 林道は重要な施設であり、メリハリのある整備をしてほしい。)

■ 森林整備推進協定に基づく民間連携による森林整備

民有林と国有林が一体的、効率的に森林整備ができるよう森林共同施業団地を設定。



採材検討会



労働災害防止協議会



新郷村岡谷地地域森林整備実施計画

2- (2) 地域産業振興に向けた国有林材の供給

■ 木材の安定供給

地域の木材産業、木質バイオマス発電事業等を支えるため、需要動向を注視しながら国有林材の安定的・計画的な供給を実施。

(ニーズ: 民有林の苗木が不足しないよう、苗木の需給調整しっかり行ってほしい。)

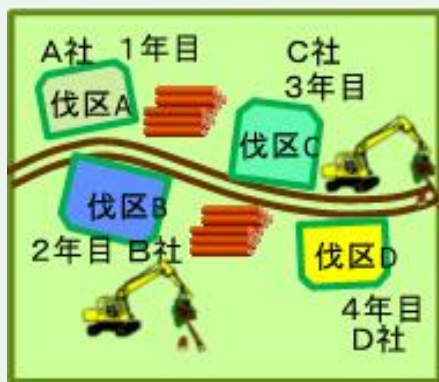


集積された丸太

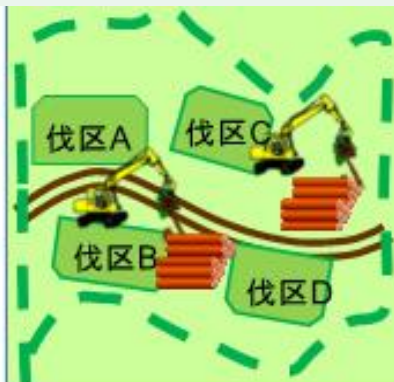
■ 樹木採取権制度の運用による木材供給

東北2田子地区樹木採取区(田子町)において立木を一定期間、安定的に採取する権利を民間事業者を設定できる樹木採取権制度を活用し、安定的な事業量を確保することで森林経営管理制度の要となる林業経営者の育成を推進。

① 現行の仕組み



② 樹木採取区



樹木採取権制度のイメージ

2- (3) 森林病虫獣害への対応

■ 松くい虫被害対策

平成30年に南部町の民有林において、松くい虫被害が確認されたことから、日常の巡視に加え、ドローン等を活用し被害の早期発見に努め、関係機関と連携して監視強化による被害防止の取組みを実施。

(ニーズ: 病虫獣害については、被害状況の把握をこれからもしっかりと行ってほしい。)



ドローンによる調査

■ ニホンジカ対策

ニホンジカの分布が拡大している中、監視体制の強化を図り、関係機関と連携し、センサーカメラによる生息状況調査を実施し、分布状況の把握による被害防止の取組みを実施。

(ニーズ: ニホンジカが増えているので、早めの対策が必要。)



センサーカメラに写ったニホンジカ

2-(4) 地域に根ざした取組み

■ 国民参加の森林づくり

国民参加の森林づくりの場として、ふれあいの森や社会貢献の森での植樹活動を支援。

また、遊々の森では、中学生が自主的に行う研究・森林整備活動のためのフィールドを提供。



社会貢献の森



三本木夢と生命の森でのブナの観察会

■ 森林環境教育

児童等への環境教育の一環として、地元小学校からの要請に基づき、国有林のフィールドを活用した森林教室や関係機関と連携した体験学習を実施。

(ニーズ: 森林環境教育では、病虫獣害を含めた教育も必要。)





3 次期計画に向けた政策課題



3 次期計画に向けた政策課題

- (1) 公益重視の管理経営の一層の推進**
- (2) 森林・林業施策全体の推進への貢献**
- (3) 国産材の安定供給体制の構築に向けた貢献**
- (4) 民有林と連携した施業や民有林材との協調出荷の推進**
- (5) 国民の森林としての管理経営**

3 - (1)

公益重視の管理経営の一層の推進

■カーボンニュートラル実現への貢献

森林による温室効果ガス吸収能力を将来にわたり十分に発揮させるため、間伐等の森林整備を適切に実施するほか、CLT(直交集成板)の利用による公共建築物の木造化をはじめとした積極的な木材利用、適正な伐採と再造林を実施する。

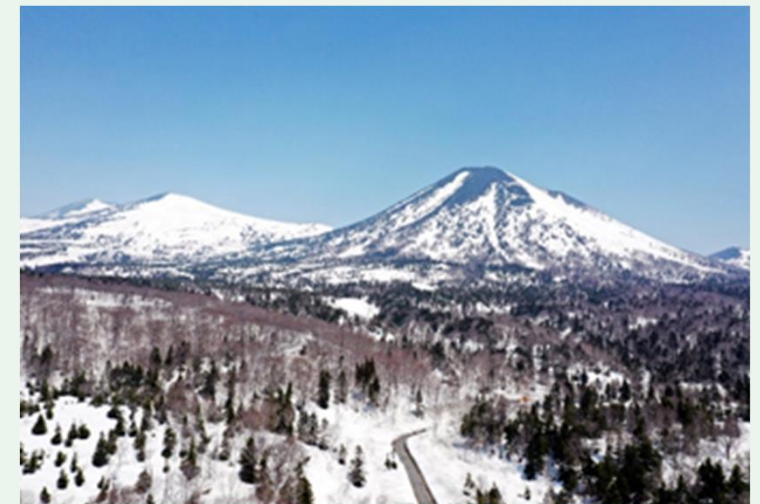


間伐後の造林地

■生物多様性の保全

「奥羽山脈緑の回廊」及び「白神八甲田緑の回廊」については、針広混交林に誘導するための森林整備やモニタリング調査を必要に応じて実施する。

八甲田山生物群集保護林については保全すべき環境維持のための管理を行う。



八甲田山生物群集保護林

3 - (2) 森林・林業施策全体の推進への貢献

■「新しい林業」に向けた取組の展開

伐採から再造林・保育に至る収支のプラス転換を可能とするため一貫作業システム等の低コスト化や林業作業の省力化・軽労化に向けた技術の確立に取り組む。

ドローンなどICT技術を活用した新植地の面積の確定、山地災害等の被害状況の把握やレーザー測量、衛星画像による森林資源情報の精度向上などのデジタル化を進め、民有林への普及に努める。



下刈省力化に向けた取組み



ドローンによる造林地撮影

3 - (3) 国産材の安定供給体制の構築に向けた貢献

■ 森林資源の適正な管理・利用

木材の安定供給体制が構築されるよう、地域での需要動向の把握や事業量の公表を行い安定供給システム販売等を通じ、計画的、安定的に木材を供給する。

木材の供給については、森林資源の保続を確保しながら木材の需要動向を踏まえ、必要に応じて、広域的な木材の供給調整や、地域の雇用確保に資する取組みを実施する。

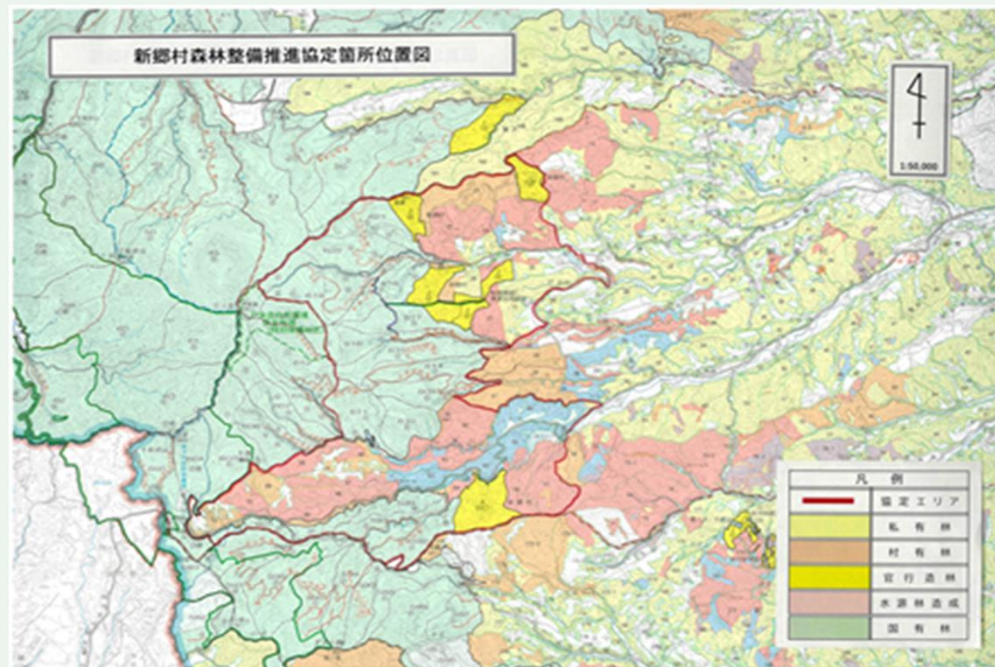


椽積された丸太

3 - (4) 民有林と連携した施業や民有林材との協調出荷の推進

■ 民国連携した森林整備の実施

民有林と国有林が連携して効率的な森林整備に取り組むため、森林整備推進協定を締結し、森林共同施業団地を設定。団地内では、民国連携した路網整備、路網・土場の相互利用により、森林整備を推進する。



新郷村森林整備推進協定箇所位置図

3 - (5) 国民の森林としての管理経営

■ 国民参加の森林づくり

「ふれあいの森」、「社会貢献の森」、「遊々の森」においては、引き続き助言や技術指導等の支援を実施する。



ふれあいの森

■ 森林環境教育への取り組み

森林環境教育の充実を図るため、森林教室や体験学習の活動について、積極的に協力し地域の森林・林業に対する関心や意識を高めていく。



ブナの森たんけん学習

レクリエーションの森については、引き続き保健・文化・教育的利用の推進を図る。



奥入瀬溪流【十和田市】