

入札番号 第 2 号

物 件 名 製品生産及び森林環境保全整備事業(柴内山外 9 国有林外)

契約書(案)

林分条件調査表

位置図 1/20000

位置図 1/5000

植付条件因子表

(案)

製品生産及び造林事業請負契約書

発注者 分任支出負担行為担当官 米代東部森林管理署長 五十嵐 和人と請負者とは、各々の対等な立場における合意に基づいて、本契約書及び契約内訳書、並びに令和8年3月30日に交付した国有林野事業製品生産事業請負契約約款、国有林野造林事業請負契約約款、素材の検知業務請負契約約款によって公正な請負契約を締結し、信義に従って誠実にこれを履行するものとする。

案件名称	製品生産及び森林環境保全整備事業（柴内山外9国有林外）
案件内容・仕様	別紙契約内訳書のとおり
契約金額 (税込み)	金 円 (うち消費税及び地方消費税相当額 円)
納入期限	令和9年2月26日
契約期間	令和 年 月 日（契約締結日の翌日）～令和9年2月26日
納入場所	柴内山外9国有林3101林班ろ1小班外
契約保証金	免除
備考	

この契約書の締結の証として、本文書に対し発注者及び請負者が署名を行ったものを本システムで保存し、長期に渡って当該契約の成立及び内容を立証する。

令和 年 月 日

発注者 分任支出負担行為担当官
米代東部森林管理署長 五十嵐 和人

請負者

契約内訳書

1 事業名、請負物件、契約面積、請負予定数量、請負予定単価、請負予定金額、事業場所及び生産完了検査場所

事業名	請負物件	契約面積	請負 予定 数量	請負 予定 単価	請負予定金額	事業 場所	生産完了 検査場所
					契約書のとおり		

2 事業期間

自 令和 年 月 日
至 令和 9年 2月26日

3 選択条項 別冊約款中选择される条項は次のとおりである。

(選択されるものは○印、削除されるものは×印。)

適用削除の区分	選択事項	選択条項
×	契約保証金の納付	第4条第1項第1号
×	契約保証金の納付に代わる担保となる有価証券等の提供	第4条第1項第2号
×	銀行、甲が確実と認める金融機関等の保証	第4条第1項第3号
×	公共工事履行保証証券による保証	第4条第1項第4号
×	履行保証保険契約の締結	第4条第1項第5号
×	支給材料及び貸与品	第15条
×	前金払	分の 以内
×	中間前金払	第35条第4項
○	部分払	月1回以内
×	国庫債務負担行為に係る契約の特則	第40条

4 支給材料及び貸与物件

品名	品質規格	数量	引渡予定場所	引渡予定月日

5 技術提案事項の履行確保

別紙1のとおり

6 特約事項

別添・特記仕様書及び別紙2特約事項のとおり

別紙 1

技術提案事項の履行確保

請負者は、令和 年 月 日付けで提出のあった技術提案書で提示した技術等については、次のとおり評価された項目及び内容の履行を確保するものとする。

項 目	評 価	内 容
事業計画の工程管理		事業計画の工程管理及び工程管理に係わる工夫・提案
事業の計画・実施に係わる提案		事業計画上の考慮事項に係わる工夫・提案
		自然環境への配慮、生産性向上に係わる工夫・提案
		品質管理に係わる工夫・提案
		安全対策に係わる工夫・提案
一貫作業における効率化の工夫		造林経費削減の提案
		造林作業の省力・省略化の提案
		確実な更新と保育経費削減の提案

請負事業内訳書

林小班	伐区	材種	作業工程	予定数量	備考
3101ろ1		一般材 低質材	伐木造材・集材 ・運材・巻立	152	
3101ち		一般材 低質材	伐木造材・集材 ・運材・巻立	42	
3101り		一般材 低質材	伐木造材・集材 ・運材・巻立	261	
3101り1		一般材 低質材	伐木造材・集材 ・運材・巻立	9	
3101る		一般材 低質材	伐木造材・集材 ・運材・巻立	118	
3101る1		一般材 低質材	伐木造材・集材 ・運材・巻立	161	
3101か		一般材 低質材	伐木造材・集材 ・運材・巻立	15	
3101か1		一般材 低質材	伐木造材・集材 ・運材・巻立	41	
3101よ		一般材 低質材	伐木造材・集材 ・運材・巻立	98	
3101た		一般材 低質材	伐木造材・集材 ・運材・巻立	22	
3101れ		一般材 低質材	伐木造材・集材 ・運材・巻立	31	
3101れ1		一般材 低質材	伐木造材・集材 ・運材・巻立	11	
3101ね		一般材 低質材	伐木造材・集材 ・運材・巻立	347	
3101ね1		一般材 低質材	伐木造材・集材 ・運材・巻立	160	
3101な		一般材 低質材	伐木造材・集材 ・運材・巻立	173	
3101ら		一般材 低質材	伐木造材・集材 ・運材・巻立	6	
3101む		一般材 低質材	伐木造材・集材 ・運材・巻立	1,774	
3101む1		一般材 低質材	伐木造材・集材 ・運材・巻立	219	
3101う		一般材 低質材	伐木造材・集材 ・運材・巻立	113	
3101の		一般材 低質材	伐木造材・集材 ・運材・巻立	138	
3101の1		一般材 低質材	伐木造材・集材 ・運材・巻立	117	
3101く		一般材 低質材	伐木造材・集材 ・運材・巻立	93	
3101や		一般材 低質材	伐木造材・集材 ・運材・巻立	823	

請負事業内訳書

林小班	伐区	材種	作業工程	予定数量	備考
3101ま		一般材 低質材	伐木造材・集材 ・運材・巻立	100	
3101け		一般材 低質材	伐木造材・集材 ・運材・巻立	118	
3101ふ		一般材 低質材	伐木造材・集材 ・運材・巻立	348	
3102ほ		一般材 低質材	伐木造材・集材 ・運材・巻立	58	
3102へ		一般材 低質材	伐木造材・集材 ・運材・巻立	595	
3102へ1		一般材 低質材	伐木造材・集材 ・運材・巻立	243	
3102と		一般材 低質材	伐木造材・集材 ・運材・巻立	32	
3102ち		一般材 低質材	伐木造材・集材 ・運材・巻立	1,040	
3102ち1		一般材 低質材	伐木造材・集材 ・運材・巻立	240	
3102り		一般材 低質材	伐木造材・集材 ・運材・巻立	41	
3102り1		一般材 低質材	伐木造材・集材 ・運材・巻立	72	
3124い		一般材 低質材	伐木造材・集材 ・運材・巻立	5	
3124い1		一般材 低質材	伐木造材・集材 ・運材・巻立	7	
3124い2		一般材 低質材	伐木造材・集材 ・運材・巻立	52	
3124い3		一般材 低質材	伐木造材・集材 ・運材・巻立	64	
3124い4		一般材 低質材	伐木造材・集材 ・運材・巻立	78	
3124い5		一般材 低質材	伐木造材・集材 ・運材・巻立	36	
3124い6		一般材 低質材	伐木造材・集材 ・運材・巻立	228	
3124い7		一般材 低質材	伐木造材・集材 ・運材・巻立	58	
3124い8		一般材 低質材	伐木造材・集材 ・運材・巻立	9	
3124い9		一般材 低質材	伐木造材・集材 ・運材・巻立	10	
3124い10		一般材 低質材	伐木造材・集材 ・運材・巻立	231	
3124い11		一般材 低質材	伐木造材・集材 ・運材・巻立	34	

請負事業内訳書

林小班	伐区	材種	作業工程	予定数量	備考
3124い12		一般材 低質材	伐木造材・集材 ・運材・巻立	167	
3124い13		一般材 低質材	伐木造材・集材 ・運材・巻立	76	
3124い14		一般材 低質材	伐木造材・集材 ・運材・巻立	33	
3124い15		一般材 低質材	伐木造材・集材 ・運材・巻立	111	
3124い16		一般材 低質材	伐木造材・集材 ・運材・巻立	175	
3124い17		一般材 低質材	伐木造材・集材 ・運材・巻立	15	
3124い18		一般材 低質材	伐木造材・集材 ・運材・巻立	64	
3124い19		一般材 低質材	伐木造材・集材 ・運材・巻立	19	
3124い20		一般材 低質材	伐木造材・集材 ・運材・巻立	74	植付 カラマツコンテナ1,600本
3124い21		一般材 低質材	伐木造材・集材 ・運材・巻立	67	
3124ろ		一般材 低質材	伐木造材・集材 ・運材・巻立	36	
3124に		一般材 低質材	伐木造材・集材 ・運材・巻立	56	
3124ほ		一般材 低質材	伐木造材・集材 ・運材・巻立	104	
3124へ		一般材 低質材	伐木造材・集材 ・運材・巻立	77	
3124と		一般材 低質材	伐木造材・集材 ・運材・巻立	61	
3124ち		一般材 低質材	伐木造材・集材 ・運材・巻立	61	
3124り		一般材 低質材	伐木造材・集材 ・運材・巻立	43	
3124ぬ		一般材 低質材	伐木造材・集材 ・運材・巻立	34	
3124る		一般材 低質材	伐木造材・集材 ・運材・巻立	19	
3124る1		一般材 低質材	伐木造材・集材 ・運材・巻立	7	
3124わ		一般材 低質材	伐木造材・集材 ・運材・巻立	19	
3124よ		一般材 低質材	伐木造材・集材 ・運材・巻立	78	
3124た		一般材 低質材	伐木造材・集材 ・運材・巻立	85	

請負事業内訳書

林小班	伐区	材種	作業工程	予定数量	備考
3124れ		一般材 低質材	伐木造材・集材 ・運材・巻立	113	
3124そ		一般材 低質材	伐木造材・集材 ・運材・巻立	136	
3124そ1		一般材 低質材	伐木造材・集材 ・運材・巻立	71	
3124つ		一般材 低質材	伐木造材・集材 ・運材・巻立	23	
3124ね		一般材 低質材	伐木造材・集材 ・運材・巻立	33	
3124な		一般材 低質材	伐木造材・集材 ・運材・巻立	34	
3124ら		一般材 低質材	伐木造材・集材 ・運材・巻立	179	
3124ら1		一般材 低質材	伐木造材・集材 ・運材・巻立	26	
3124ら2		一般材 低質材	伐木造材・集材 ・運材・巻立	61	
3124ら3		一般材 低質材	伐木造材・集材 ・運材・巻立	17	
3124ら4		一般材 低質材	伐木造材・集材 ・運材・巻立	39	
3124ら5		一般材 低質材	伐木造材・集材 ・運材・巻立	73	
3124ら6		一般材 低質材	伐木造材・集材 ・運材・巻立	95	
3124ら7		一般材 低質材	伐木造材・集材 ・運材・巻立	6	
3124ら8		一般材 低質材	伐木造材・集材 ・運材・巻立	2	
3124ら9		一般材 低質材	伐木造材・集材 ・運材・巻立	26	
3124ら10		一般材 低質材	伐木造材・集材 ・運材・巻立	13	
3124ら11		一般材 低質材	伐木造材・集材 ・運材・巻立	72	
3124の		一般材 低質材	伐木造材・集材 ・運材・巻立	46	
3124お		一般材 低質材	伐木造材・集材 ・運材・巻立	35	
計		一般材 低質材	伐木造材・集材 ・運材・巻立	11,204	

検知業務請負作業内訳書

単位：m3

物件番号	材 種	作 業 工 程	予 定 数 量	備 考
	素 材	(1) の 業 務	5, 5 0 1	
		(2) の 業 務	9 3 6	
		(5) の 業 務	4, 7 6 7	
		計	1 1, 2 0 4	

検知業務請負（作業内容）

- (1) の業務 素材の長級・径級を測定、木口表示を行い、指定野帳に記入し、巻立標示板の貼り付け、スプレーの塗布を行う作業。
- (2) の業務 素材の長級・径級を測定、品等格付け、木口表示を行い、指定野帳に記入し、巻立標示板の貼り付け、スプレーの塗布を行う作業。
- (5) の業務 低質材及び低評価一般材の層積検知（縦、横、高さを測る）を行い指定野帳に記載し、巻立標示板の貼り付け、スプレーの塗布を行う作業。

特記仕様書

- 1 虫害時期においては、防虫対策として薬剤散布を行い製品の品質管理に努めること。
- 2 国有林材の生産量の調整の必要が生じた場合には、生産調整に可能な範囲で協力する。
- 3 林業機械が林道を走行する場合は、雨天時を避ける等林道の保全に努め、販売した丸太を運搬するときの支障とならないようにする。
- 4 本契約は、国有林材（製品）の安定供給システム販売における直送システムの対象となる可能性がある物件である。
安定供給システム販売の公募において直送システムに係る企画提案があり、協定締結に至った場合には、製品生産事業請負標準仕様書第34条第2項に基づき、封印の実施を委任する。
また、山元土場での巻立経費及び検知数量を直送システムに対応した内容に変更し、その実施に当たっては変更契約を締結するものとする。
※直送システムとは、山元土場における検知を行わず、安定供給システム定者が山元土場から自ら運搬し、原木選別機等により計測された本数及び材積を採用する方法をいう。

別紙 2

特約事項（製品生産事業）

農林水産省では、専門家による検討等を重ね、今般、野生いのししにおけるアフリカ豚熱（以下、「ASF」という。）の感染確認時の具体的対応が取りまとめられ、都道府県へ通知されたところ。

ASFは、ASFウイルスが豚やいのししに感染することによる発熱や全身の出血性病変を特徴とする致死率の高い伝染病であり、ダニによる媒介、感染畜等との直接的な接触により感染が拡大し、有効なワクチンや治療法はなく、発生した場合の畜産業界への影響が甚大であることから、我が国の家畜伝染病予防法において「家畜伝染病」に指定され、患畜・疑似患畜の速やかな届出とと殺が義務付けられている。

このことから、下記について順守すること。

記

1. 平時における対応について

山林での作業用の靴の履き分けや、下山時や帰宅時の靴及びタイヤの土落とし等、感染防止対策に協力する。

また、野生いのししの死体発見時には死体が所在する県の家畜衛生部局に速やかに通報するとともに、米代東部森林管理署等へ連絡すること。

2. 感染の疑いが生じた場合の対応

ASF対策として、野生いのししの感染が確認された場合の各県が実施する防疫措置に基づき、消毒ポイントにおける消毒の実施や帰宅後の靴底の洗浄消毒等に協力すること。

また、各県の行う立入制限等の防疫措置等を踏まえ、本契約の作業を一時中止する可能性がある。

一時中止となった場合は、国有林野事業製品生産事業請負契約約款第 20 条により対応する。

令和8年度 林分条件調査表

森林管理署	米代東部森林管理署	
物件番号	2	
物件名	製品生産及び森林環境保全整備事業(柴内山外9国有林外)	

林小班	保安林種別等	主要樹種	林齢	事業区分	伐採方法	面積 ha	伐採率 %	平均 胸高 直径 cm	立木資材量			生産量			予定作業量										最寄り市町村 からの距離 km	備考									
									本数	材積 m³	m³/本	N	L	計	伐倒			集・造材			小運搬			巻立			森林作業作設		林地保全		土場 作設等	砂利 数量	薬剤 散布 (L/ha)	鉄板 規格・枚数	
															方法	数量	方式	数量	数量	数量	数量	数量	数量				数量	数量	数量	数量					数量
3124る	水涵保	カラマツ	63	保育間伐(活用型)	列状間伐(1伐3残)	1.02	25	18	327	86	0.26	13	6	19	全木	86	プロセッサ	19	896	19	10,000	19	19	中										17.0	
3124る1	水涵保	カラマツ	63	保育間伐(活用型)	列状間伐(1伐3残)	0.26	25	18	85	22	0.26	5	2	7	全木	22	プロセッサ	7	854	7	10,000	7	7	中										15.7	
3124わ	水涵保	スギ	36	保育間伐(活用型)	列状間伐(1伐3残)	0.73	25	16	437	54	0.12	17	2	19	全木	54	プロセッサ	19	966	19	10,000	19	19	中										17.0	
3124よ	水涵保	スギ	60	保育間伐(活用型)	列状間伐(1伐3残)	1.68	25	24	413	204	0.49	73	5	78	全木	204	プロセッサ	78	1073	78	10,000	78	78	中										17.0	
3124た	水涵保	スギ	58	保育間伐(活用型)	列状間伐(1伐3残)	2.18	25	16	985	220	0.22	81	4	85	全木	220	プロセッサ	85	1257	85	10,000	85	85	中										17.0	
3124れ	水涵保	スギ	52	保育間伐(活用型)	列状間伐(1伐3残)	2.56	25	18	1,049	287	0.27	108	5	113	全木	287	プロセッサ	113	1390	113	10,000	113	113	中										17.0	
3124そ	水涵保	スギ	55	保育間伐(活用型)	列状間伐(1伐3残)	3.14	25	18	1,284	352	0.27	130	6	136	全木	352	プロセッサ	136	1686	136	10,000	136	136	中										17.0	
3124そ1	水涵保	スギ	56	保育間伐(活用型)	列状間伐(1伐3残)	1.81	25	16	819	183	0.22	67	4	71	全木	183	プロセッサ	71	1640	71	10,000	71	71	中										17.0	
3124つ	水涵保	カラマツ	68	保育間伐(活用型)	列状間伐(1伐3残)	1.02	25	20	268	100	0.37	18	5	23	全木	100	プロセッサ	23	1812	23	10,000	23	23	中										17.0	
3124ね	水涵保	カラマツ	68	保育間伐(活用型)	列状間伐(1伐3残)	1.54	25	20	393	150	0.38	25	8	33	全木	150	プロセッサ	33	1592	33	10,000	33	33	中										17.0	
3124な	水涵保	カラマツ	65	保育間伐(活用型)	列状間伐(1伐3残)	1.80	25	18	547	151	0.28	24	10	34	全木	151	プロセッサ	34	2181	34	10,000	34	34	中										17.0	
3124ら	水涵保	スギ	46	保育間伐(活用型)	列状間伐(1伐3残)	5.52	25	20	1,324	426	0.32	171	8	179	全木	426	プロセッサ	179	475	179	10,000	179	179	中										15.7	
3124ら1	水涵保	スギ	45	保育間伐(活用型)	列状間伐(1伐3残)	0.81	25	20	190	63	0.33	25	1	26	全木	63	プロセッサ	26	637	26	10,000	26	26	中										15.7	
3124ら2	水涵保	スギ	45	保育間伐(活用型)	列状間伐(1伐3残)	1.85	25	20	440	143	0.33	58	3	61	全木	143	プロセッサ	61	471	61	10,000	61	61	中										15.7	
3124ら3	水涵保	スギ	39	保育間伐(活用型)	列状間伐(1伐3残)	0.7	25	18	176	44	0.25	15	2	17	全木	44	プロセッサ	17	1820	17	10,000	17	17	中										17.0	
3124ら4	水涵保	スギ	39	保育間伐(活用型)	列状間伐(1伐3残)	1.63	25	18	417	101	0.24	35	4	39	全木	101	プロセッサ	39	1693	39	10,000	39	39	中										17.0	
3124ら5	水涵保	スギ	45	保育間伐(活用型)	列状間伐(1伐3残)	2.25	25	20	541	174	0.32	70	3	73	全木	174	プロセッサ	73	1949	73	10,000	73	73	中										17.0	
3124ら6	水涵保	スギ	44	保育間伐(活用型)	列状間伐(1伐3残)	4.00	25	20	919	309	0.34	74	21	95	全木	309	プロセッサ	95	1594	95	10,000	95	95	中										15.7	
3124ら7	水涵保	他L	113	天然林受光伐	択伐	1.00	22	34	53	42	0.79	0	6	6	全木	42	プロセッサ	6	2004	6	10,000	6	6	中										17.0	
3124ら8	水涵保	他L	113	天然林受光伐	択伐	0.25	21	32	14	10	0.71	0	2	2	全木	10	プロセッサ	2	2327	2	10,000	2	2	中										17.0	
3124ら9	水涵保	ミズナラ	113	天然林受光伐	択伐	0.81	25	20	184	63	0.34	22	4	26	全木	63	プロセッサ	26	895	26	10,000	26	26	中										15.7	
3124ら10	水涵保	他L	113	天然林受光伐	択伐	1.58	21	36	96	89	0.93	0	13	13	全木	89	プロセッサ	13	1256	13	10,000	13	13	中										15.7	
3124ら11	水涵保	スギ	44	保育間伐(活用型)	列状間伐(1伐3残)	3	25	20	679	232	0.34	56	16	72	全木	232	プロセッサ	72	800	72	10,000	72	72	中										15.7	
3124の	水涵保	カラマツ	67	保育間伐(活用型)	列状間伐(1伐3残)	2.11	25	20	519	206	0.40	35	11	46	全木	206	プロセッサ	46	1108	46	10,000	46	46	中										15.7	
3124お	水涵保	カラマツ	67	保育間伐(活用型)	列状間伐(1伐3残)	1.63	25	20	404	159	0.39	27	8	35	全木	159	プロセッサ	35	442	35	10,000	35	35	中										15.7	
合計						235.83			61,743	26,334	0.43	10,655	549	11,204		26,334		11,204		11,204		3,393	11,204						100	C-80 500	150倍高剤 10,500				

1 量の端数は単位以下第1位を四捨五入し、単位止めとする。

2 面積は伐採面積とする。

3 森林作業作設の林地傾斜欄は以下の区分とする。

緩: 0°~20°、中: 20°~30°、急: 30°以上

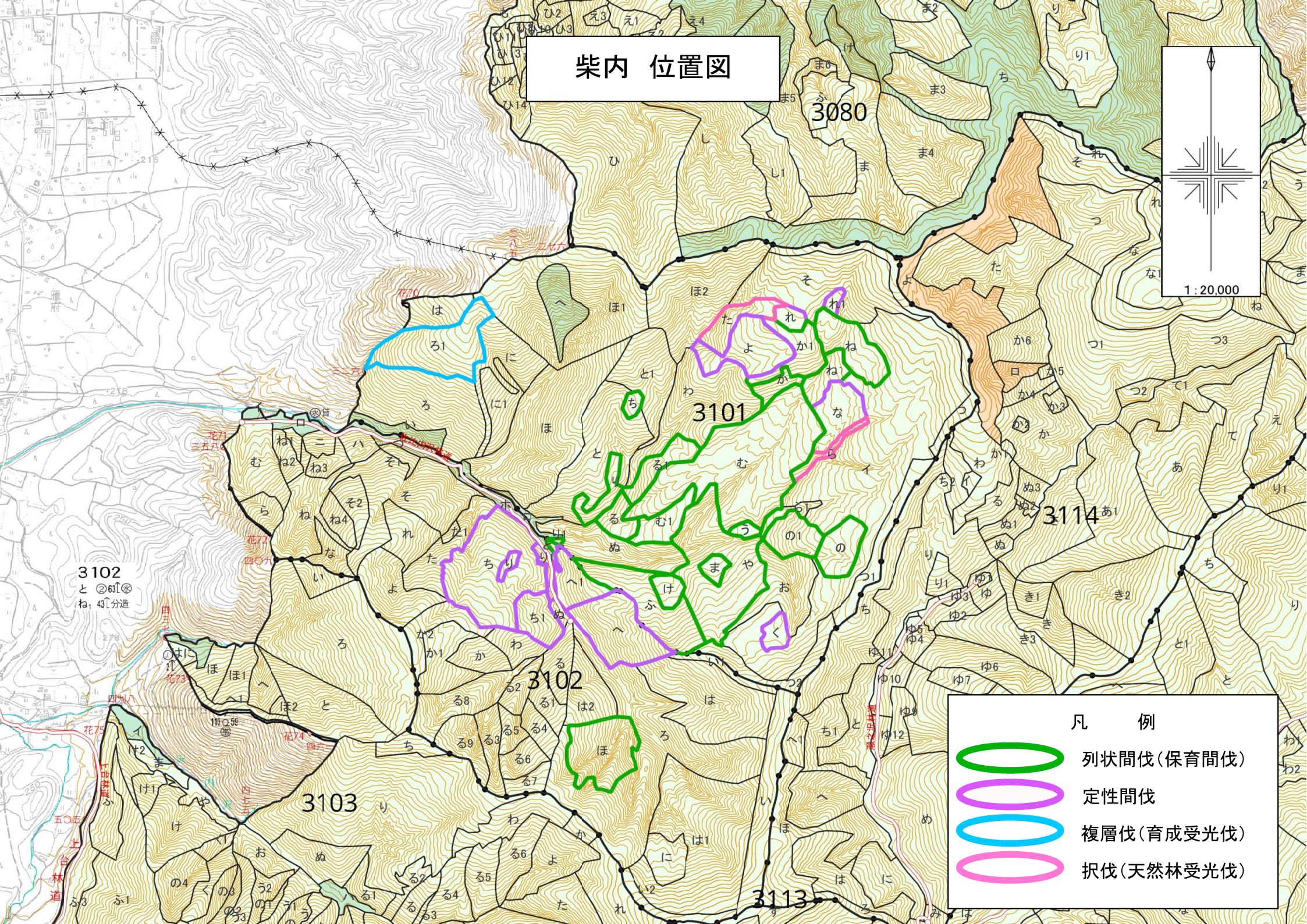
4 最寄りの市町村役場(支所含む)からの距離欄は、物件番号毎の代表箇所について市町村役場を記入し、距離は単位以下第1位止めとする。





5 伐採箇所、土場、森林作業作設予定線(既設乗材路含む)、編組および況については、作業計画図に図示する。

6 その他必要な項目があれば備考欄に記載する。

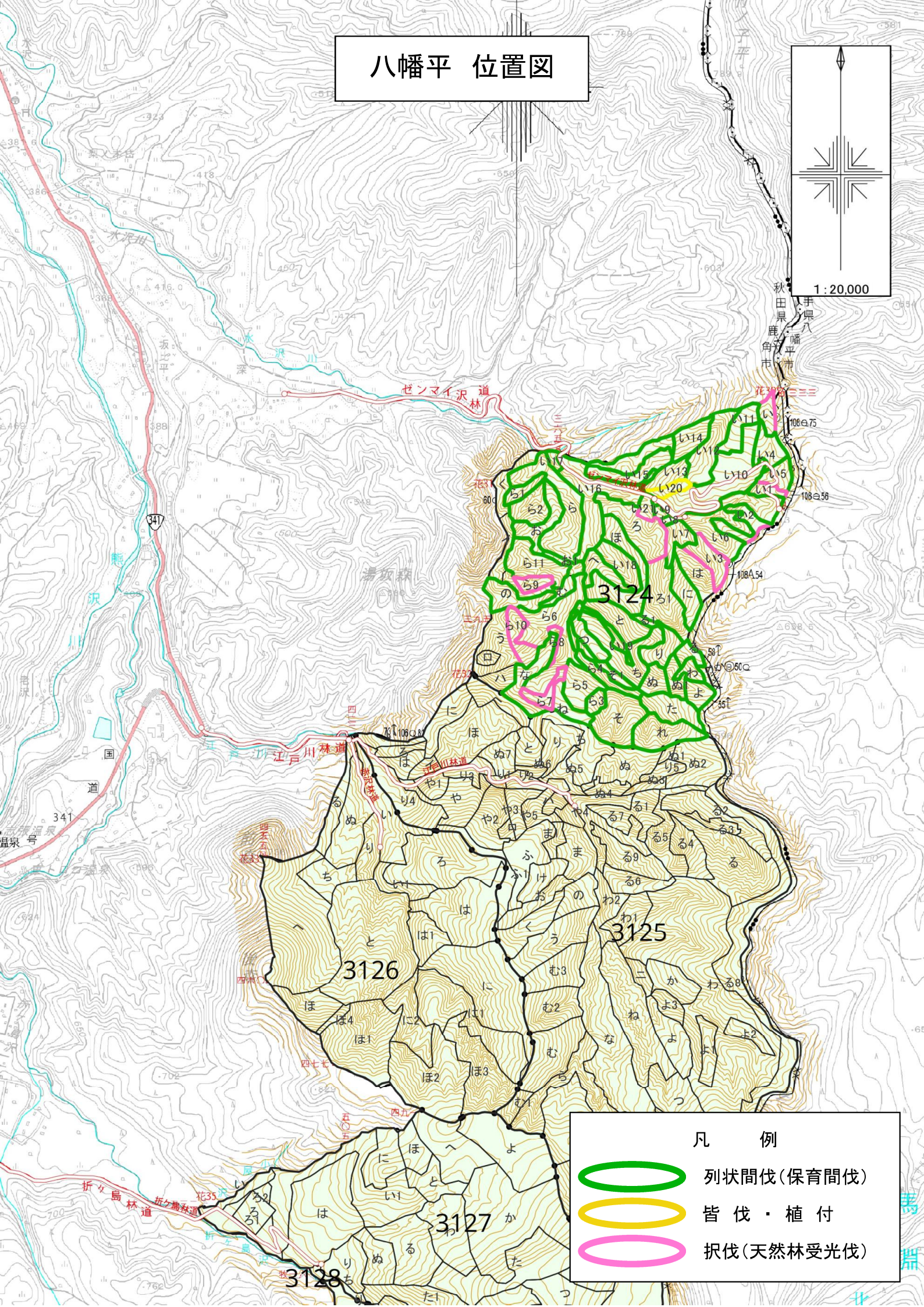
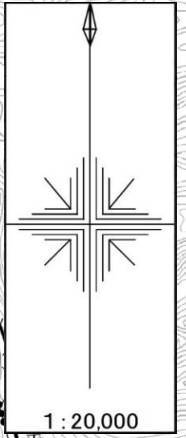
柴内 位置図

1 : 20,000



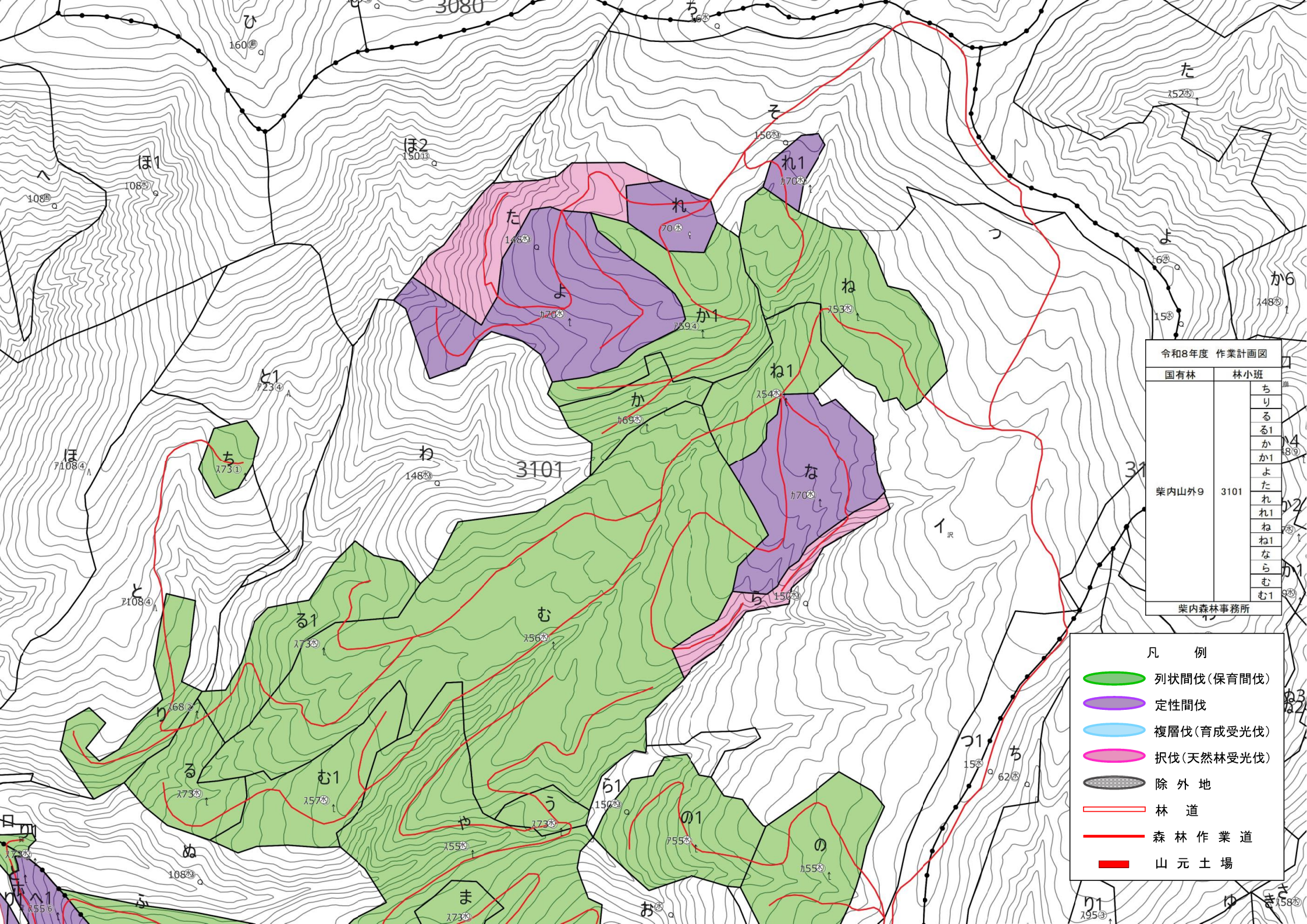
- 凡例
-  列状間伐(保育間伐)
 -  定性間伐
 -  複層伐(育成受光伐)
 -  択伐(天然林受光伐)

八幡平 位置図



凡例






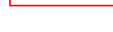


-  列状間伐(保育間伐)
-  皆伐・植付
-  択伐(天然林受光伐)

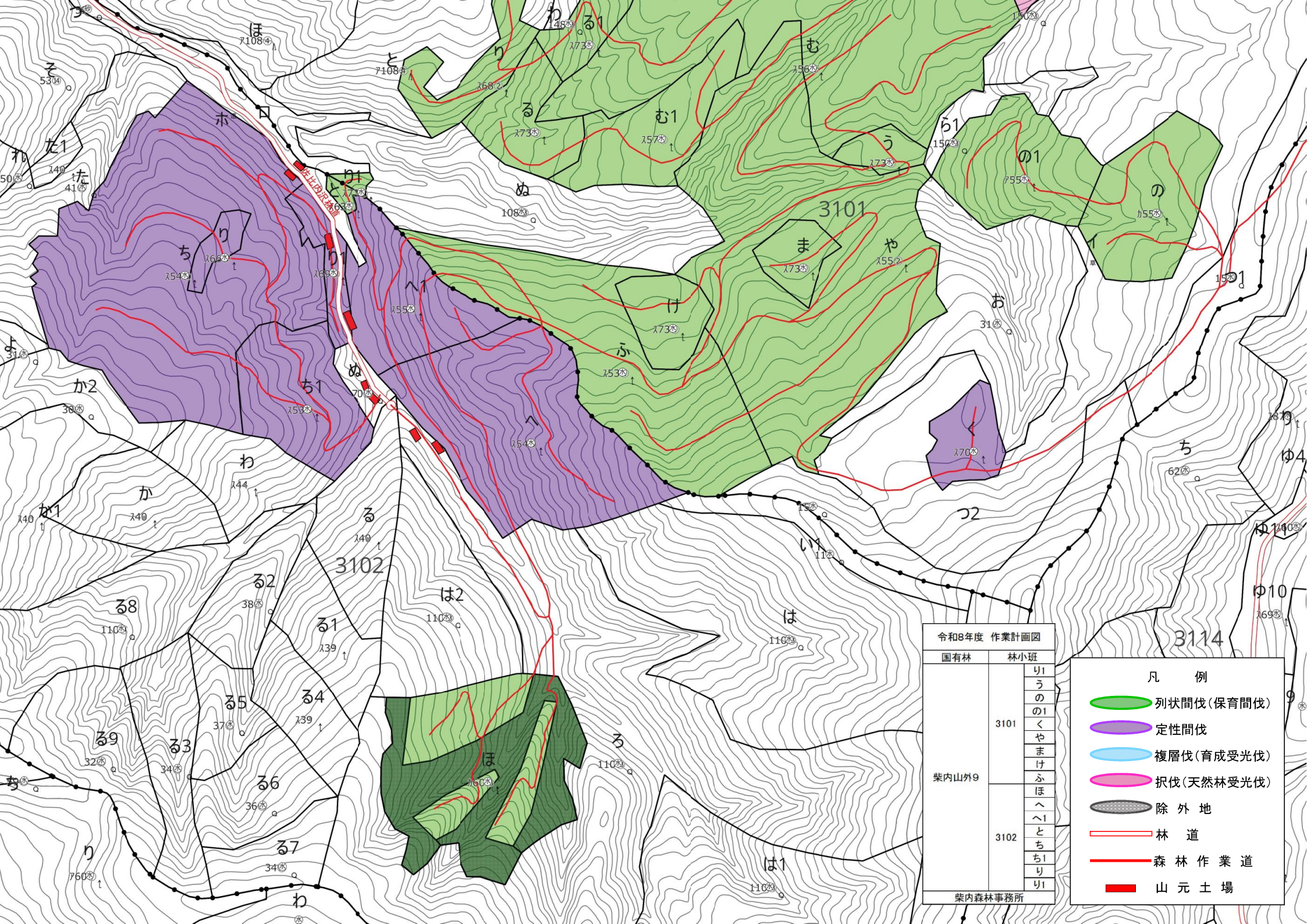


令和8年度 作業計画図

国有林	林小班	面積
柴内山外9	ちり	
	る1	
	かか1	
	よた	
	れ1	
	ね1	
	なら	
	む1	
	む1	
	む1	
柴内山外9		3101

柴内森林事務所

- 凡 例
-  列状間伐(保育間伐)
 -  定性間伐
 -  複層伐(育成受光伐)
 -  択伐(天然林受光伐)
 -  除外地
 -  林道
 -  森林作業道
 -  山元土場

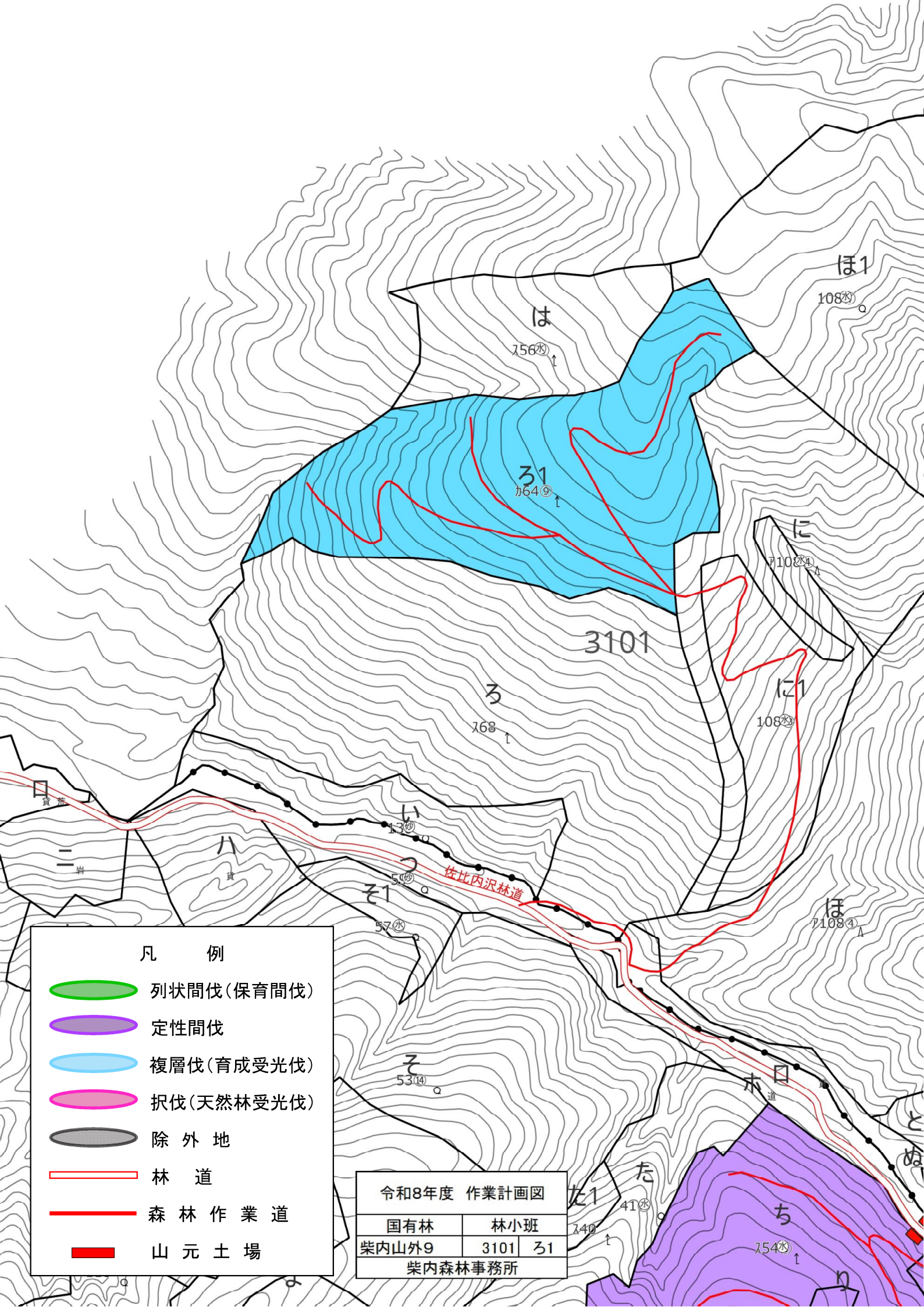


令和8年度 作業計画図

国有林	林小班
柴内山外9	3101
	3102

柴内森林事務所

- 凡 例
- 列状間伐(保育間伐)
 - 定性間伐
 - 複層伐(育成受光伐)
 - 択伐(天然林受光伐)
 - 除外地
 - 林道
 - 森林作業道
 - 山元土場



凡 例

- 列状間伐(保育間伐)
- 定性間伐
- 複層伐(育成受光伐)
- 択伐(天然林受光伐)
- 除外地
- 林道
- 森林作業道
- 山元土場

令和8年度 作業計画図		
国有林	林小班	
柴内山外9	3101	ろ1
柴内森林事務所		

