

入札番号 第 1 号

物 件 名 製品生産及び森林環境保全整備事業(早口沢外 3 国有林)

契約書(案)

林分条件調査表

位置図 1/20000

位置図 1/5000

植付条件因子表

(案)

製品生産及び造林事業請負契約書

発注者 分任支出負担行為担当官 米代東部森林管理署長 五十嵐 和人と請負者とは、各々の対等な立場における合意に基づいて、本契約書及び契約内訳書、並びに令和8年3月30日に交付した国有林野事業製品生産事業請負契約約款、国有林野造林事業請負契約約款、素材の検知業務請負契約約款によって公正な請負契約を締結し、信義に従って誠実にこれを履行するものとする。

案件名称	製品生産及び森林環境保全整備事業（早口沢外3国有林）
案件内容・仕様	別紙契約内訳書のとおり
契約金額 (税込み)	金 円 (うち消費税及び地方消費税相当額 円)
納入期限	令和9年2月26日
契約期間	令和 年 月 日（契約締結日の翌日）～令和9年2月26日
納入場所	早口沢外3国有林2258林班い小班外
契約保証金	免除
備考	

この契約書の締結の証として、本文書に対し発注者及び請負者が署名を行ったものを本システムで保存し、長期に渡って当該契約の成立及び内容を立証する。

令和 年 月 日

発注者 分任支出負担行為担当官
米代東部森林管理署長 五十嵐 和人

請負者

4 支給材料及び貸与物件

品名	品質規格	数量	引渡予定場所	引渡予定月日

5 技術提案事項の履行確保

別紙1のとおり

6 特約事項

別添・特記仕様書及び別紙2特約事項のとおり

別紙 1

技術提案事項の履行確保

請負者は、令和 年 月 日付けで提出のあった技術提案書で提示した技術等については、次のとおり評価された項目及び内容の履行を確保するものとする。

項 目	評 価	内 容
事業計画の工程管理		事業計画の工程管理及び工程管理に係わる工夫・提案
事業の計画・実施に係わる提案		事業計画上の考慮事項に係わる工夫・提案
		自然環境への配慮、生産性向上に係わる工夫・提案
		品質管理に係わる工夫・提案
		安全対策に係わる工夫・提案
一貫作業における効率化の工夫		造林経費削減の提案
		造林作業の省力・省略化の提案
		確実な更新と保育経費削減の提案

請負事業内訳書

林小班	伐区	材種	作業工程	予定数量	備考
2258い		一般材 低質材	伐木造材・集材 ・運材・巻立	388	
2258い1		一般材 低質材	伐木造材・集材 ・運材・巻立	22	
2258い2		一般材 低質材	伐木造材・集材 ・運材・巻立	30	
2258い3		一般材 低質材	伐木造材・集材 ・運材・巻立	107	
2258い4		一般材 低質材	伐木造材・集材 ・運材・巻立	182	
2258い5		一般材 低質材	伐木造材・集材 ・運材・巻立	30	
2258い6		一般材 低質材	伐木造材・集材 ・運材・巻立	26	
2258い7		一般材 低質材	伐木造材・集材 ・運材・巻立	2	
2258い8		一般材 低質材	伐木造材・集材 ・運材・巻立	165	
2258い9		一般材 低質材	伐木造材・集材 ・運材・巻立	83	
2258ろ		一般材 低質材	伐木造材・集材 ・運材・巻立	24	
2258は		一般材 低質材	伐木造材・集材 ・運材・巻立	37	
2258に		一般材 低質材	伐木造材・集材 ・運材・巻立	115	
2271い		一般材 低質材	伐木造材・集材 ・運材・巻立	267	
2271ろ		一般材 低質材	伐木造材・集材 ・運材・巻立	115	
2271は		一般材 低質材	伐木造材・集材 ・運材・巻立	101	
2271に		一般材 低質材	伐木造材・集材 ・運材・巻立	305	
2271に1		一般材 低質材	伐木造材・集材 ・運材・巻立	72	
2271ほ		一般材 低質材	伐木造材・集材 ・運材・巻立	162	
2271へ		一般材 低質材	伐木造材・集材 ・運材・巻立	214	
2271ち		一般材 低質材	伐木造材・集材 ・運材・巻立	210	
2275い		一般材 低質材	伐木造材・集材 ・運材・巻立	139	
2275ろ		一般材 低質材	伐木造材・集材 ・運材・巻立	179	

請負事業内訳書

林小班	伐区	材種	作業工程	予定数量	備考
2275に		一般材 低質材	伐木造材・集材 ・運材・巻立	112	
2275へ		一般材 低質材	伐木造材・集材 ・運材・巻立	196	
2275ち		一般材 低質材	伐木造材・集材 ・運材・巻立	1,015	
2275ぬ		一般材 低質材	伐木造材・集材 ・運材・巻立	190	
2275ぬ1		一般材 低質材	伐木造材・集材 ・運材・巻立	1,193	
2282い		一般材 低質材	伐木造材・集材 ・運材・巻立	1,847	
2282い2		一般材 低質材	伐木造材・集材 ・運材・巻立	95	植付 スギコン(少花粉)800本
2282は		一般材 低質材	伐木造材・集材 ・運材・巻立	75	
2282は1		一般材 低質材	伐木造材・集材 ・運材・巻立	50	
2282ほ		一般材 低質材	伐木造材・集材 ・運材・巻立	1,350	
2282へ		一般材 低質材	伐木造材・集材 ・運材・巻立	682	
2282と		一般材 低質材	伐木造材・集材 ・運材・巻立	229	
2282と1		一般材 低質材	伐木造材・集材 ・運材・巻立	257	
2282ち		一般材 低質材	伐木造材・集材 ・運材・巻立	51	
2283い1		一般材 低質材	伐木造材・集材 ・運材・巻立	93	
2283ろ		一般材 低質材	伐木造材・集材 ・運材・巻立	190	
2292は伐区1		一般材 低質材	伐木造材・集材 ・運材・巻立	144	
2292は伐区2		一般材 低質材	伐木造材・集材 ・運材・巻立	411	
2292ち		一般材 低質材	伐木造材・集材 ・運材・巻立	295	
2293ろ		一般材 低質材	伐木造材・集材 ・運材・巻立	365	
2293は伐区1		一般材 低質材	伐木造材・集材 ・運材・巻立	285	
2293は伐区2		一般材 低質材	伐木造材・集材 ・運材・巻立	145	
2293は伐区3		一般材 低質材	伐木造材・集材 ・運材・巻立	409	

請 負 事 業 内 訳 書

林 小 班	伐 区	材 種	作 業 工 程	予 定 数 量	備 考
2293は1		一 般 材 低 質 材	伐木造材・集材 ・運材・巻立	173	
2293に		一 般 材 低 質 材	伐木造材・集材 ・運材・巻立	133	
計		一 般 材 低 質 材	伐木造材・集材 ・運材・巻立	12,960	

検知業務請負作業内訳書

単位：m³

物件番号	材 種	作 業 工 程	予 定 数 量	備 考
	素 材	(1) の 業 務	3, 5 7 4	
		(2) の 業 務	1, 4 5 0	
		(5) の 業 務	4, 9 3 6	
		計	9, 9 6 0	

検知業務請負（作業内容）

- (1) の業務 素材の長級・径級を測定、木口表示を行い、指定野帳に記入し、巻立標示板の貼り付け、スプレーの塗布を行う作業。
- (2) の業務 素材の長級・径級を測定、品等格付け、木口表示を行い、指定野帳に記入し、巻立標示板の貼り付け、スプレーの塗布を行う作業。
- (5) の業務 低質材及び低評価一般材の層積検知（縦、横、高さを測る）を行い指定野帳に記載し、巻立標示板の貼り付け、スプレーの塗布を行う作業。

特記仕様書

- 1 虫害時期においては、防虫対策として薬剤散布を行い製品の品質管理に努めること。
- 2 国有林材の生産量の調整の必要が生じた場合には、生産調整に可能な範囲で協力する。
- 3 林業機械が林道を走行する場合は、雨天時を避ける等林道の保全に努め、販売した丸太を運搬するときの支障とならないようにする。
- 4 本契約は、国有林材（製品）の安定供給システム販売における直送システムの対象となる可能性がある物件である。
安定供給システム販売の公募において直送システムに係る企画提案があり、協定締結に至った場合には、製品生産事業請負標準仕様書第34条第2項に基づき、封印の実施を委任する。
また、山元土場での巻立経費及び検知数量を直送システムに対応した内容に変更し、その実施に当たっては変更契約を締結するものとする。
※直送システムとは、山元土場における検知を行わず、安定供給システム定者が山元土場から自ら運搬し、原木選別機等により計測された本数及び材積を採用する方法をいう。

別紙 2

特約事項（製品生産事業）

農林水産省では、専門家による検討等を重ね、今般、野生いのししにおけるアフリカ豚熱（以下、「ASF」という。）の感染確認時の具体的対応が取りまとめられ、都道府県へ通知されたところ。

ASFは、ASFウイルスが豚やいのししに感染することによる発熱や全身の出血性病変を特徴とする致死率の高い伝染病であり、ダニによる媒介、感染畜等との直接的な接触により感染が拡大し、有効なワクチンや治療法はなく、発生した場合の畜産業界への影響が甚大であることから、我が国の家畜伝染病予防法において「家畜伝染病」に指定され、患畜・疑似患畜の速やかな届出とと殺が義務付けられている。

このことから、下記について順守すること。

記

1. 平時における対応について

山林での作業用の靴の履き分けや、下山時や帰宅時の靴及びタイヤの土落とし等、感染防止対策に協力する。

また、野生いのししの死体発見時には死体が所在する県の家畜衛生部局に速やかに通報するとともに、米代東部森林管理署等へ連絡すること。

2. 感染の疑いが生じた場合の対応

ASF対策として、野生いのししの感染が確認された場合の各県が実施する防疫措置に基づき、消毒ポイントにおける消毒の実施や帰宅後の靴底の洗浄消毒等に協力すること。

また、各県の行う立入制限等の防疫措置等を踏まえ、本契約の作業を一時中止する可能性がある。

一時中止となった場合は、国有林野事業製品生産事業請負契約約款第 20 条により対応する。

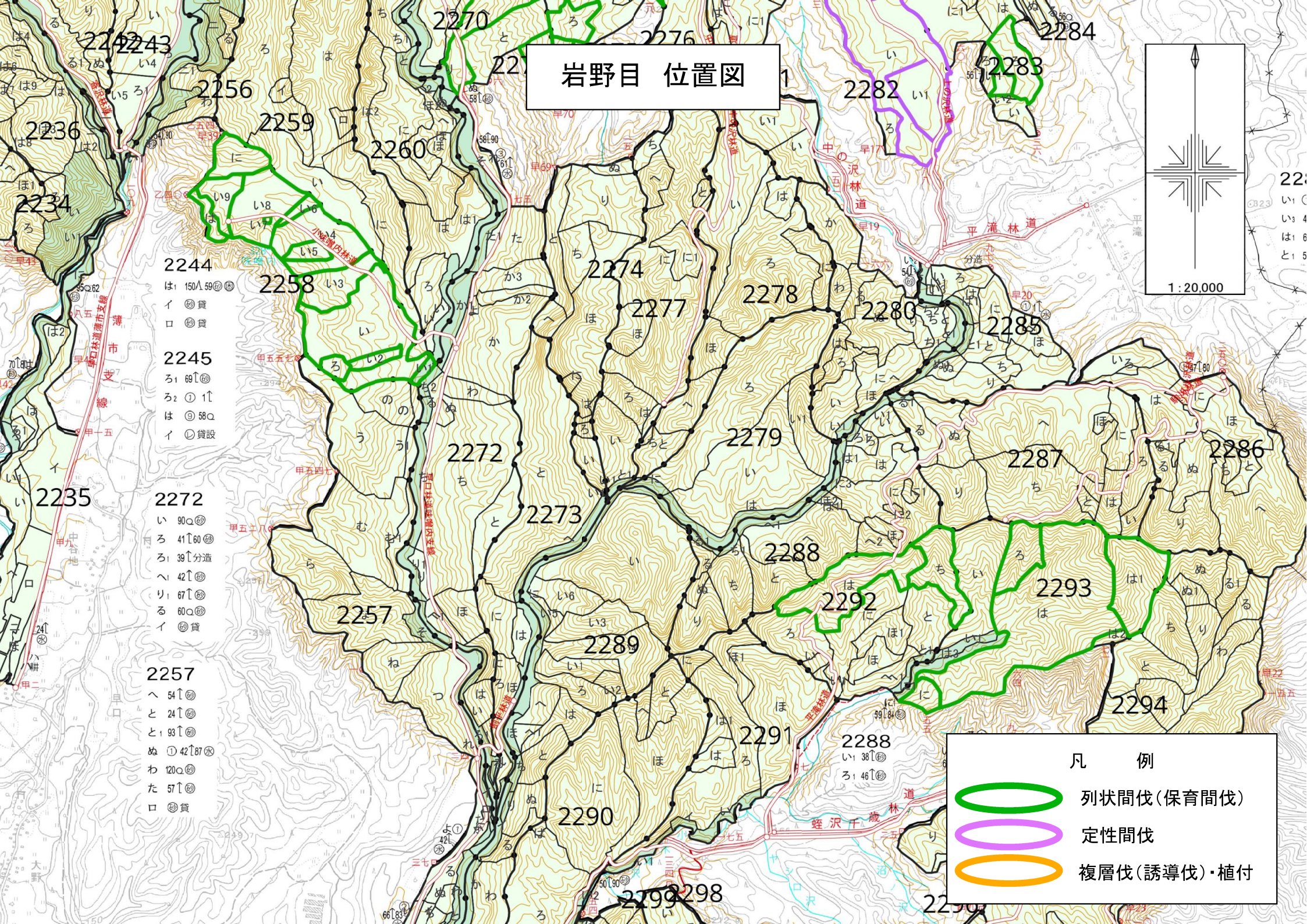
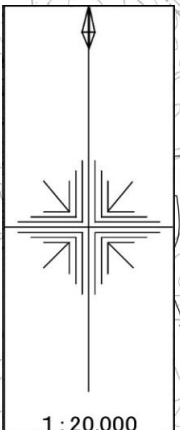
令和8年度 林分条件調査表

森林管理署	米代東部森林管理署	
物件番号	1	
物件名	製品生産及び森林環境保全整備事業(早口沢外3国有林)	

林小班	保安林種別等	主要樹種	林齢	事業区分	伐採方法	面積 ha	伐採率 %	平均胸高直径 cm	立木資材量			生産量			予定作業量										最寄り市町村からの距離 km	備考											
									本数	材積 m ³	m ³ /本	N	L	計	方法	数量 m ³	方式	数量 m ³	小運搬		巻立 数量 m ³	森林作業道設		林地保全			土場 作設等 h	砂利 数量 m ³	乗割 散布 (25 ^{kg} × 42)	鉄板 規格×枚数							
																			フォワーダ 片道運搬距離 m	グラブ付きトラク 片道運搬距離 m		数量 m ³	数量 m ³	林地傾斜 緩・中・急 m							延長 m	2種 編細 m	緑化 m ²				
2275ぬ1	水涵保	スギ	66	保育間伐(活用型)	列状間伐(1伐3残)	17.02	25	28	2,631	2,061	0.78	1,132	61	1,193	全木	2,061	プロセッサ	1,193	1799	1,193	1,700	593	593	中											21.8	直送	
2282い	水涵保	スギ	105	一般	定性間伐	14.99	25	38	1,773	2,787	1.57	1,797	50	1,847	全木	2,787	プロセッサ	1,847	300	1,847			1,847	中												19.0	
2282い2	水涵保	スギ	105	誘導伐	横履伐	0.38	45	52	70	142	2.03	95	0	95	全木	142	プロセッサ	95	323	95			95	中											20.7	植付:スギコン少花粉 800本(2,000本/ha)	
2282は	水涵保	スギ	66	保育間伐(活用型)	列状間伐(1伐3残)	0.64	25	32	129	129	1.00	73	2	75	全木	129	プロセッサ	75	100	75			75	中												20.7	
2282は1	水涵保	スギ	63	保育間伐(活用型)	列状間伐(1伐3残)	0.55	25	30	103	85	0.83	50	0	50	全木	85	プロセッサ	50	188	50			50	中												20.7	
2282ほ	水涵保	スギ	70	保育間伐(活用型)	列状間伐(1伐3残)	15.26	25	32	2,261	2,232	0.99	1,335	15	1,350	全木	2,232	プロセッサ	1,350	425	1,350			650	中											20.7	直送	
2282へ	水涵保	スギ	72	保育間伐(活用型)	列状間伐(1伐3残)	7.58	25	32	1,120	1,109	0.99	674	8	682	全木	1,109	プロセッサ	682	630	682	1,700	332	332	中											21.8	直送	
2282と	水涵保	スギ	62	保育間伐(活用型)	列状間伐(1伐3残)	3.17	25	26	649	395	0.61	223	6	229	全木	395	プロセッサ	229	1108	229	1,700	109	109	中											21.8	直送	
2282と1	水涵保	スギ	64	保育間伐(活用型)	列状間伐(1伐3残)	3.49	25	26	711	435	0.61	250	7	257	全木	435	プロセッサ	257	1229	257	1,700	227	227	中											21.8	直送	
2282ち	水涵保	スギ	66	保育間伐(活用型)	列状間伐(1伐3残)	0.71	25	26	138	88	0.64	50	1	51	全木	88	プロセッサ	51	1741	51	1,700	51	51	中											21.8		
2283い1	水涵保	スギ	62	保育間伐(活用型)	列状間伐(1伐3残)	0.96	25	34	170	160	0.94	91	2	93	全木	160	プロセッサ	93	970	93			93	緩											20.4		
2283ろ	水涵保	スギ	61	保育間伐(活用型)	列状間伐(1伐3残)	2.85	25	26	512	345	0.67	170	20	190	全木	345	プロセッサ	190	961	190			190	中											20.4		
2292は伐区1	水涵保	スギ	63	保育間伐(活用型)	列状間伐(1伐3残)	1.83	25	24	440	257	0.58	131	13	144	全木	257	プロセッサ	144	286	144	2,700	144	144	中											15.5		
2292は伐区2	水涵保	スギ	63	保育間伐(活用型)	列状間伐(1伐3残)	3.8	25	28	892	703	0.79	397	14	411	全木	703	プロセッサ	411	225	411	2,700	411	411	中											15.5		
2292ち	水涵保	スギ	62	保育間伐(活用型)	列状間伐(1伐3残)	3.62	25	28	823	520	0.63	277	18	295	全木	520	プロセッサ	295	325	295	2,700	295	295	中											15.5		
2293ろ	水涵保	スギ	67	保育間伐(活用型)	列状間伐(1伐3残)	3.16	25	28	763	634	0.83	336	29	365	全木	634	プロセッサ	365	1348	365	2,700	365	365	中											15.5		
2293は伐区1	水涵保	スギ	73	保育間伐(活用型)	列状間伐(1伐3残)	2.92	25	34	351	461	1.31	283	2	285	全木	461	プロセッサ	285	563	285	2,600	285	285	中											14.5		
2293は伐区2	水涵保	スギ	73	保育間伐(活用型)	列状間伐(1伐3残)	1.34	25	34	170	238	1.40	141	4	145	全木	238	プロセッサ	145	981	145	2,600	145	145	中											14.5		
2293は伐区3	水涵保	スギ	73	保育間伐(活用型)	列状間伐(1伐3残)	4.77	25	34	553	670	1.21	401	8	409	全木	670	プロセッサ	409	1473	409	2,600	409	409	中											14.5		
2293は1	水涵保	スギ	68	保育間伐(活用型)	列状間伐(1伐3残)	4.04	25	22	964	291	0.30	168	5	173	全木	291	プロセッサ	173	1635	173	2,600	173	173	中											14.5		
2293に	水涵保	スギ	64	保育間伐(活用型)	列状間伐(1伐3残)	1.34	25	22	418	228	0.55	127	6	133	全木	228	プロセッサ	133	581	133	2,600	133	133	中											14.5		
合計						199.07			38,056	22,302	0.59	12,128	832	12,960		22,302		12,960			6,960	9,960			20,572				100	C-80 500	150倍希釈 10,500						

1 量の端数は単位以下第1位を四捨五入し、単位止めとする。
2 面積は伐採面積とする。
3 森林作業道作設の林地傾斜欄は以下の区分とする。
緩:0° ~20°、中:20° ~30°、急:30° 以上
4 最寄りの市町村役場(支所含む)からの距離欄は、物件番号毎の代表箇所について市町村役場を記入し、距離は単位以下第1位止めとする。
5 伐採箇所、土場、森林作業道作設予定線(既設集材路含む)、編細および沢については、作業計画図に図示する。
6 その他必要な項目があれば備考欄に記載する。

岩野目 位置図






2244
は、150A 59
イ ④ 貸
ロ ④ 貸

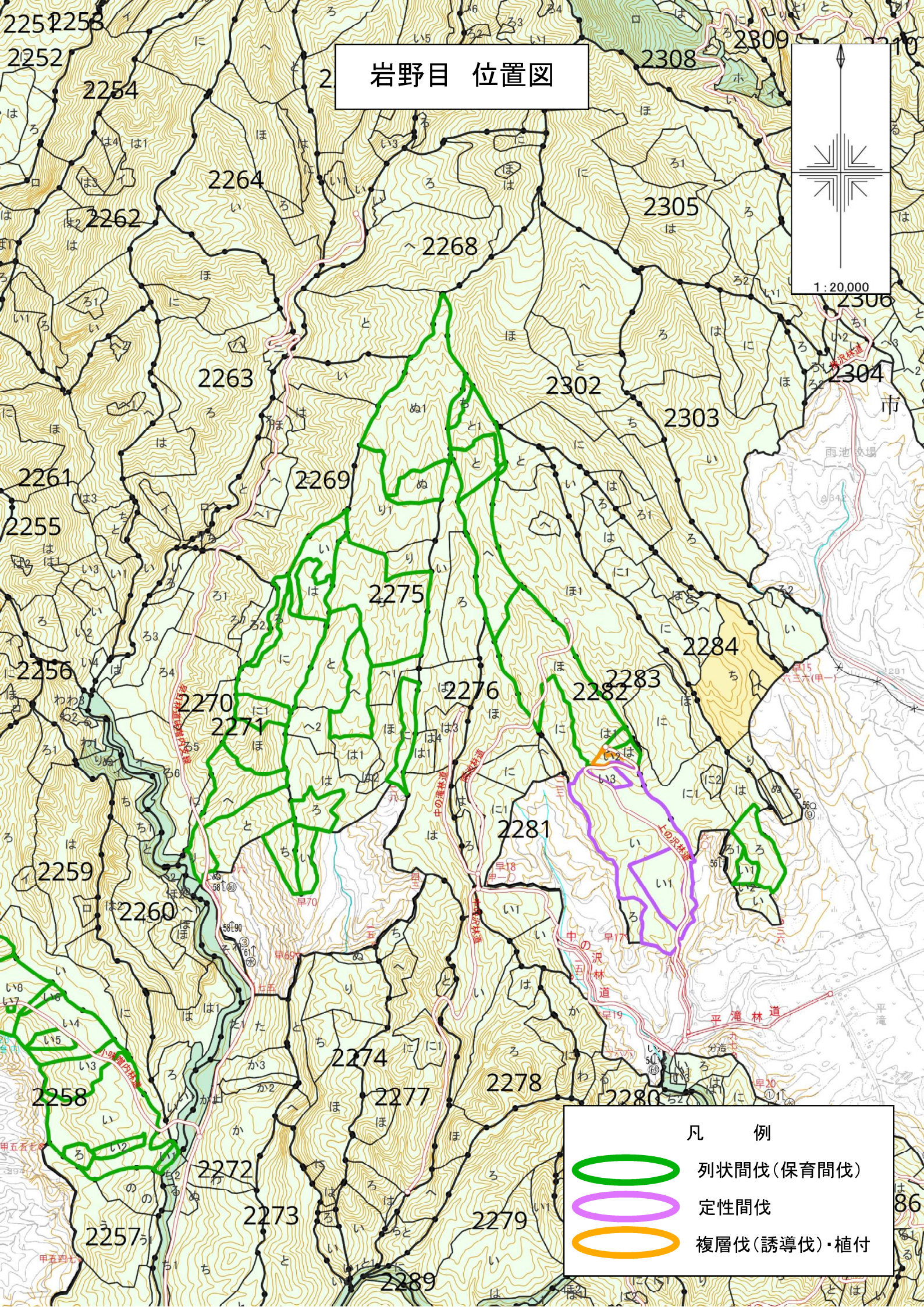
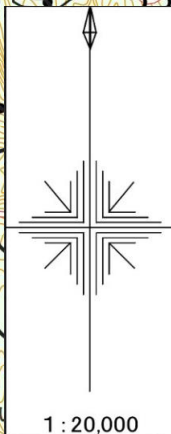
2245
ろ、69
ろ、1
は、58Q
イ ④ 貸設

2272
い 90Q
ろ 41
ろ、39
へ、42
り、67
る 60Q
イ ④ 貸




2257
へ 54
と 24
と、93
ぬ ① 42
わ 120Q
た 57
ロ ④ 貸

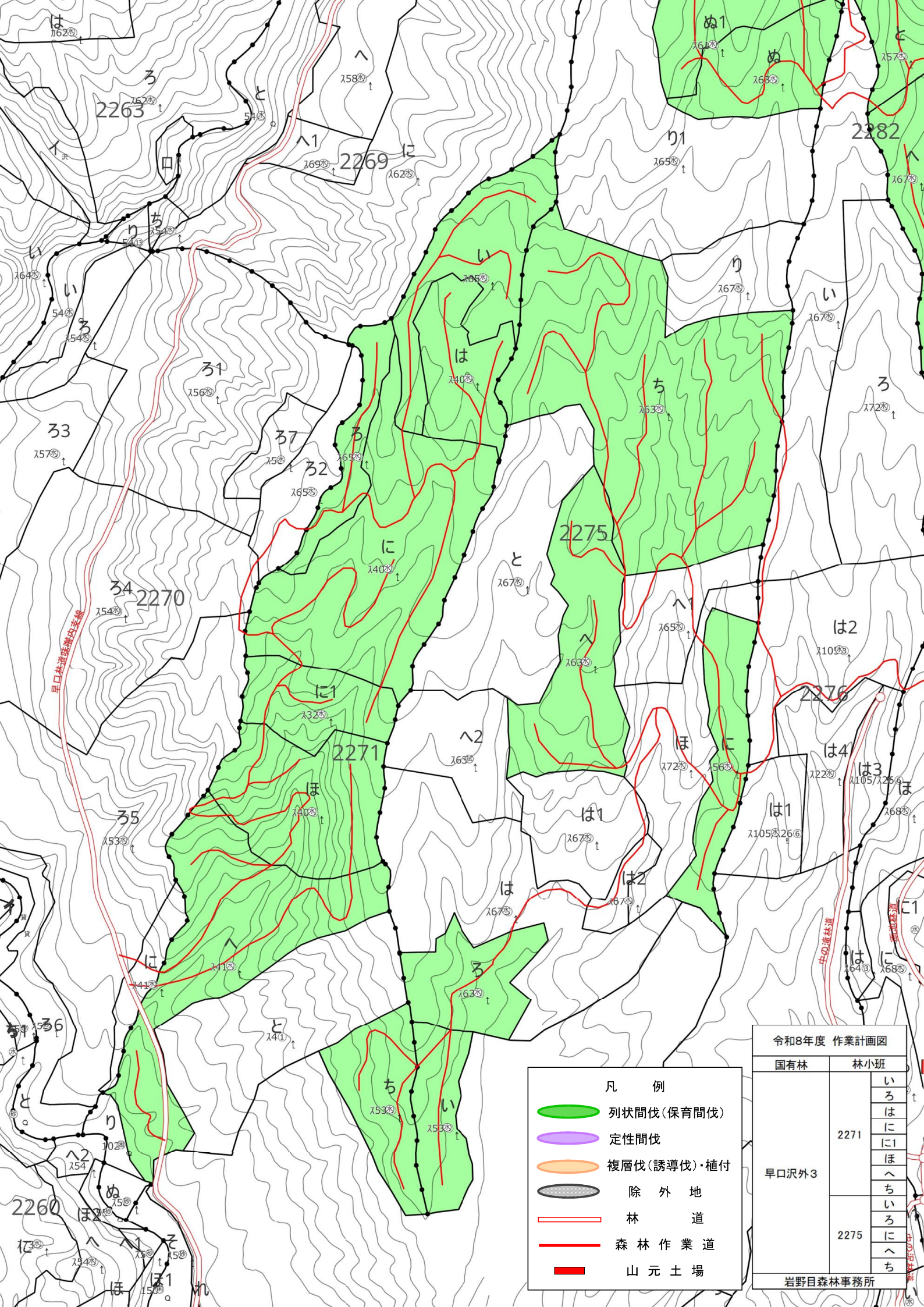
凡 例	
	列状間伐(保育間伐)
	定性間伐
	複層伐(誘導伐)・植付

岩野目 位置図



凡 例

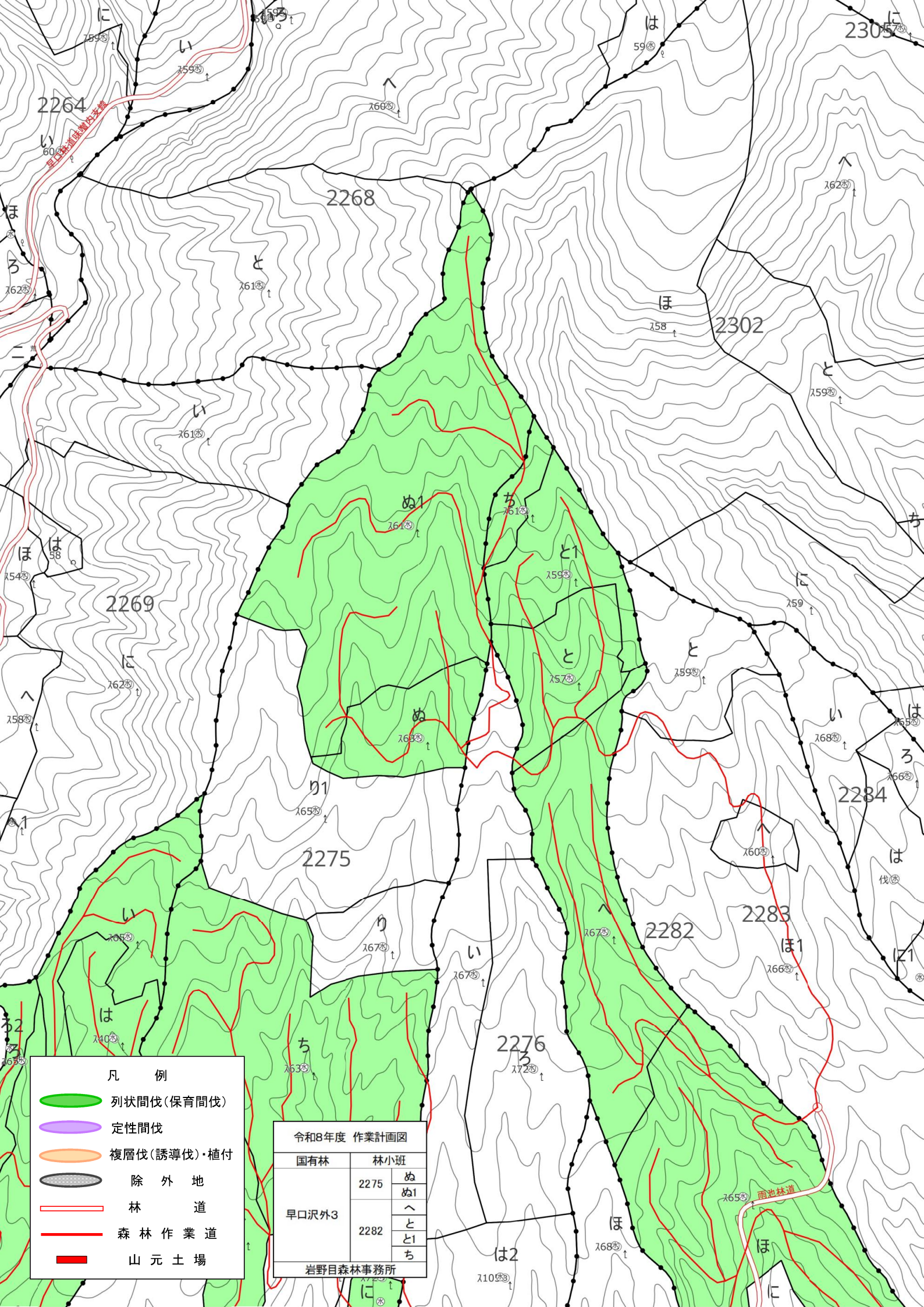
-  列状間伐 (保育間伐)
-  定性間伐
-  複層伐 (誘導伐)・植付



凡 例

- 列状間伐(保育間伐)
- 定性間伐
- 複層伐(誘導伐)・植付
- 除 外 地
- 林 道
- 森 林 作 業 道
- 山 元 土 場

令和8年度 作業計画図		
国有林	林小班	
早口沢外3	2271	いろ
		はに
		に1
	2275	ほ
		へち
		いろ
岩野目森林事務所		



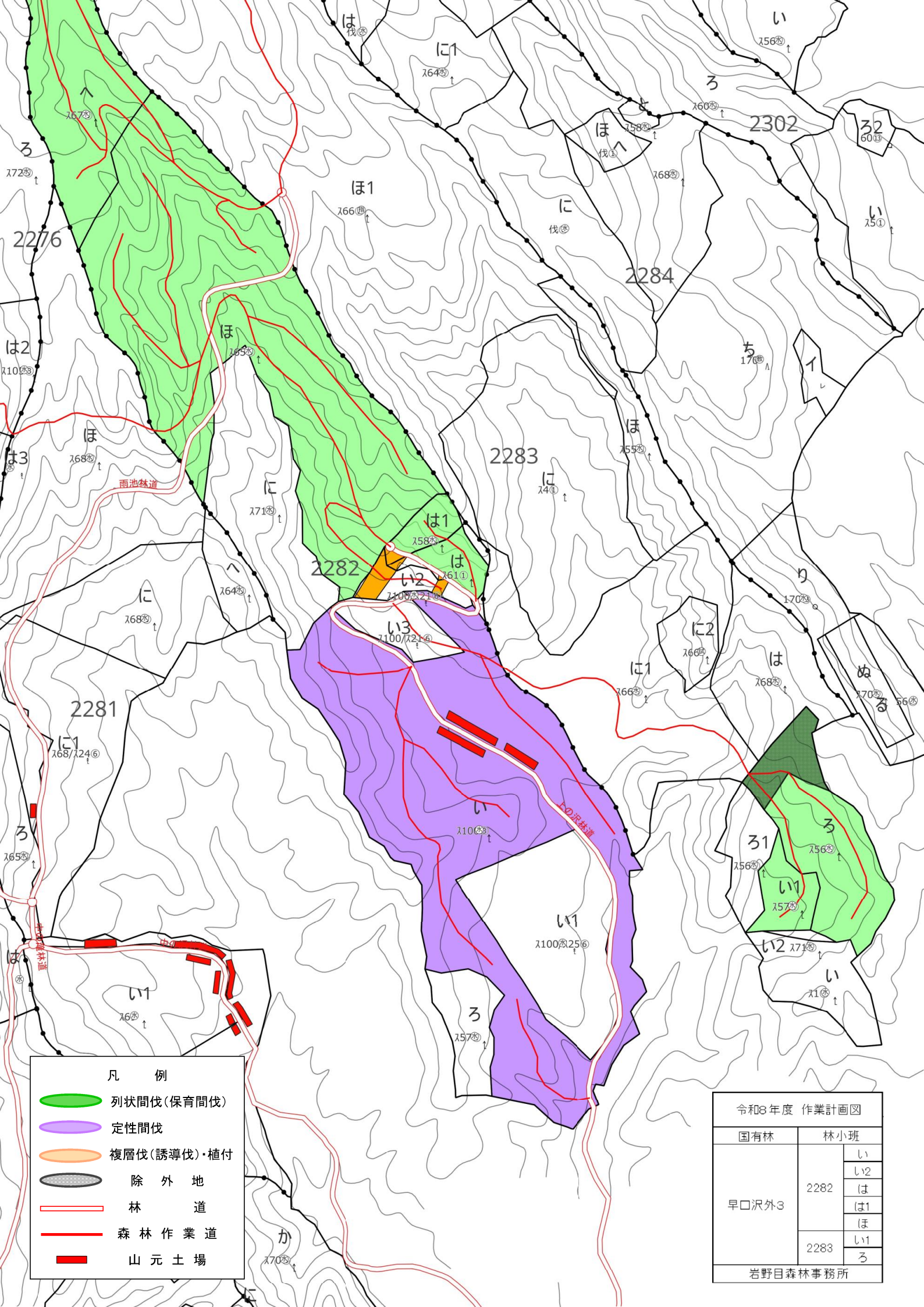
凡 例

- 列状間伐(保育間伐)
- 定性間伐
- 複層伐(誘導伐)・植付
- 除外地
- 林 道
- 森 林 作 業 道
- 山元土場

令和8年度 作業計画図

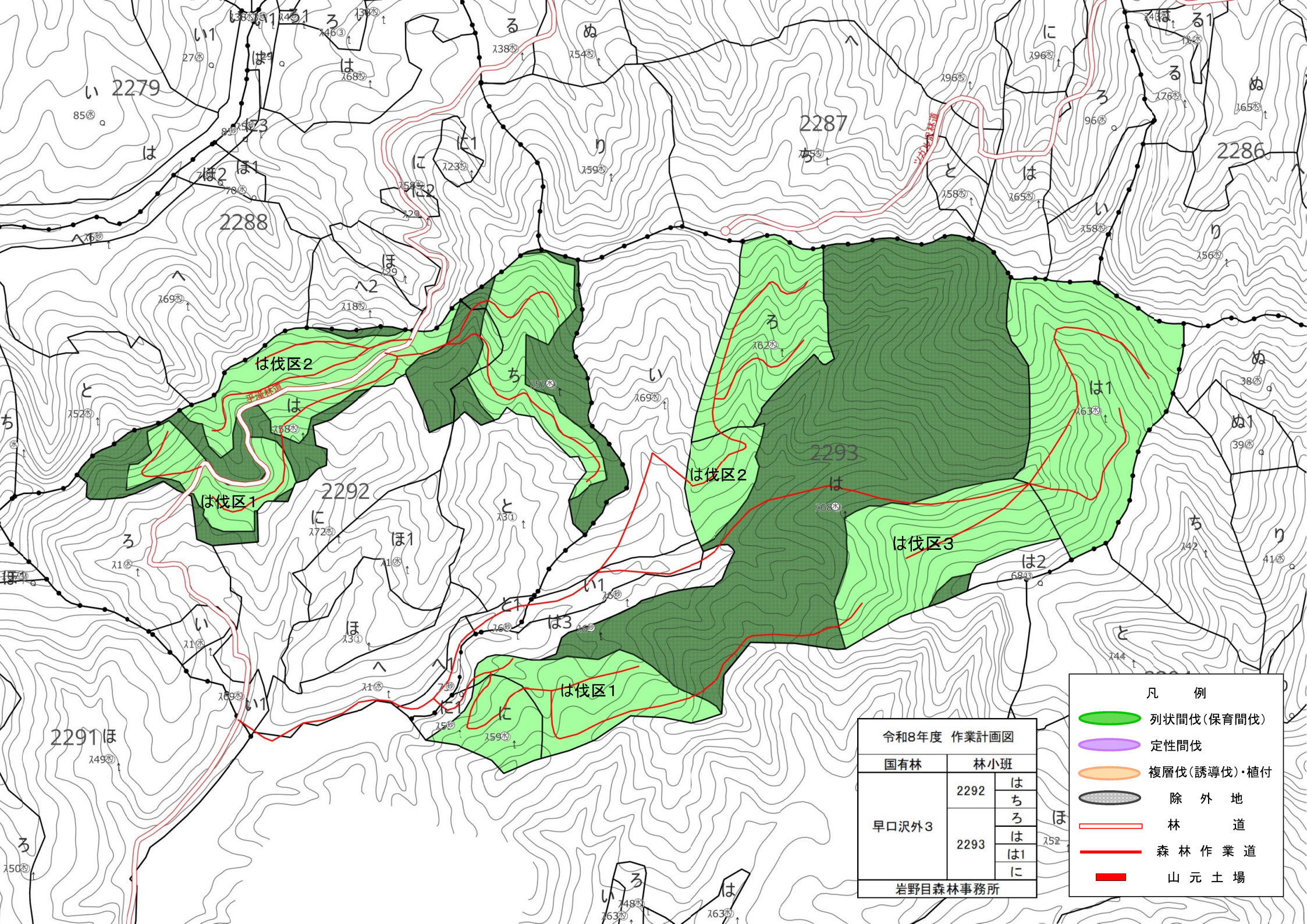
国有林	林小班	
早口沢外3	2275	ぬ ぬ1
	2282	へ と と1 ち
		は 2
		に

岩野目森林事務所



凡 例	
	列状間伐(保育間伐)
	定性間伐
	複層伐(誘導伐)・植付
	除 外 地
	林 道
	森 林 作 業 道
	山 元 土 場








令和8年度 作業計画図		
国有林	林小班	
早口沢外3	2282	い1
		い2
		は
	2283	は1
		ほ
		い1
岩野目森林事務所		



令和8年度 作業計画図

国有林		林小班	
早口沢外3	2292	は	ち
	2293	は	ろ
		は	は1
		に	に

岩野目森林事務所

- 凡 例
-  列状間伐(保育間伐)
 -  定性間伐
 -  複層伐(誘導伐)・植付
 -  除 外 地
 -  林 道
 -  森 林 作 業 道
 -  山 元 土 場

