

# 現場説明資料

事業名 森林環境保全整備事業（大沢外6 国有林）

置賜森林管理署

## 事業実行時における留意事項

### 1 保安林内作業行為協議について

当該事業の事業地の全部は保安林に指定されており、当該事業に係る保安林内伐採は山形県知事からの同意を得ている。

また、搬出路作設等に係る保安林内作業行為については、請負者が現地踏査後、作業仕組計画書を監督員等に提出し、知事の同意後に事業を着手すること。

### 2 伐採について

(1) 当該事業の列状間伐作業地においては、調査木の標示（ナンバーテープ）の有無にかかわらず列状間伐ができるものとする。

(2) 調査木の標示（ナンバーテープ）がある立木を伐採しない場合、標示を剥がす必要はない。

(3) 列状間伐の伐採仕様については、伐採率が33%のときは1伐2残、25%のときは1伐3残のように列伐採を基本とするが、高性能林業機械等により伐倒するに当たって作業の安全性や効率性を高めるために、伐採率が33%のときは4m伐8m残というように、メートル幅による列状伐採も採用できる。

なお、列状間伐の伐採仕様については、事前に監督員等と協議の上、現地実態に合わせた伐採を実施すること。

(4) 虫害・材の劣化防止のため、伐採後は速やかに土場へ搬出・巻立すること。特に、7～8月期は厳守すること。

(5) 林地保全等の関係から、88ね林小班の伐倒及び搬出作業は、他の林小班の伐倒・搬出作業終了後に行うこと。伐倒・搬出作業以外で小班内に入る場合は、監督職員の指示に従うこと。

### 3 作業期間について

(1) 事業内訳書で示しているとおり、伐倒、集材、巻立から検知までの作業を全ての伐区で 令和6年11月15日までに 完了させること。なお、その後の片付け等の作業は事業期間内に完了させること。

(2) 事業内訳書で示しているとおり、地拵作業は 10月末まで に完了させること。植付作業は 9月から10月末 の期間に実施すること。

### 4 トラックの運行について

(1) 通勤路途中に民家が多くあることから関係者等に配慮するため、大型トラックの早朝及び夜間における通行はしないこと。

令和6年度 林分条件調査表

森林管理署	置賜森林管理署	
物件番号	1	
物件名	製品生産及び森林環境保全整備事業(大沢外6国有林)	

林小班	保安林種別等	主要樹種	林齢	事業区分	伐採方法	面積 ha	伐採率 %	平均胸高直径 cm	立木資材量			生産量			予定作業量												最寄り市町村からの距離 km	備考											
									本数	材積 m <sup>3</sup>	m <sup>3</sup> /本	N m <sup>3</sup>	L m <sup>3</sup>	計 m <sup>3</sup>	伐倒 数量 m <sup>3</sup>	集・造材 方式 数量 m <sup>3</sup>	小運搬巻立			森林作業道作設		林地保全		土場作設等 h	砂利数量 m <sup>3</sup>	薬剤散布 (スミバイン) ℓ			鉄板規格*枚数										
																	フォワーダ 片道運搬距離 m	数量 m <sup>3</sup>	グラブ付トラック 片道運搬距離 m	数量 m <sup>3</sup>	林地傾斜 緩・中・急	延長 m	2種編柵 m							緑化 m <sup>2</sup>									
88よ	水源涵養	スギ	33	保育間伐(活用型)	列状間伐(1伐3残)	5.23	25	26	1,035	606	0.59	211	2	213	全木	606	プロセッサ	213	197	213																	小国町役場	8.5	
88よ1	水源涵養	スギ	35	保育間伐(活用型)	列状間伐(1伐3残)	4.49	25	24	885	520	0.59	182	2	184	全木	520	プロセッサ	184	223	184																			
88よ3	水源涵養	スギ	34	保育間伐(活用型)	列状間伐(1伐3残)	4.73	25	26	710	504	0.71	174	3	177	全木	504	プロセッサ	177	570	177																			
88た	水源涵養	スギ	68	保育間伐(活用型)	列状間伐(1伐3残)	1.50	25	28	325	288	0.89	166	7	173	全木	288	プロセッサ	173	204	173																			
88た1	水源涵養	スギ	66	誘導伐	複層伐	6.05	46	26	2,427	1,642	0.68	1,054	63	1,117	全木	1,642	プロセッサ	1,117	241	1,117																		地拵・植付 2.80 ha スギコン大苗 5,600 本	
88た2	水源涵養	スギ	63	誘導伐	複層伐	0.9	41	22	284	128	0.45	81	7	88	全木	128	プロセッサ	88	270	88																	地拵・植付 0.37 ha スギコン大苗 750 本		
88た3	水源涵養	スギ	60	誘導伐	複層伐	1.74	46	28	637	571	0.90	357	23	380	全木	571	プロセッサ	380	570	380																	地拵・植付 0.80 ha スギコン大苗 1,600 本		
88つ1	水源涵養	スギ	71	誘導伐	複層伐	2.19	42	38	350	571	1.63	372		372	全木	571	プロセッサ	372	387	372	100	372															地拵・植付 0.92 ha スギコン大苗 1,850 本		
88つ2	水源涵養	スギ	32	保育間伐(活用型)	列状間伐(1伐3残)	1.03	25	24	159	99	0.62	32		32	全木	99	プロセッサ	32	187	32	100	32																	
88ね	水源涵養	スギ	40	保育間伐(活用型)	列状間伐(1伐2残)	3.57	33	30	1,523	1,405	0.92	564		564	全木	1,405	プロセッサ	564	263	564	700	564																	
合計						31.43			8,335	6,334	0.76	3,193	107	3,300		6,334		3,300		3,300		968			5,005 m	0	0	50 h	250 m <sup>3</sup>	2,520 ℓ		6m×15枚 153日			地拵・植付 4.89 ha スギコン大苗 9,800 本				

- 量の端数は単位以下第1位を四捨五入し、単位止めとする。
- 面積は伐採面積とする。
- 森林作業道作設の林地傾斜欄は以下の区分とする。  
緩:0°～20°、中:20°～30°、急:30°以上
- 最寄りの市町村役場(支所含む)からの距離欄は、物件番号毎の代表箇所について市町村役場を記入し、距離は単位以下第1位止めとする。
- 伐採箇所、土場、森林作業道作設予定線(既設集材路含む)、編柵および沢については、作業計画図に図示する。
- その他必要な項目があれば備考欄に記載する。

# 素材巻立区分調書

置賜森林管理署

樹種	用途	長級 (m)	径級 (cm)	品等	備考	
スギ	一般材	4.00	10~13	込		
			14~28	元玉・中玉		
			30上	元玉・中玉A B		
	合板材	2.00	14上	込		
			4.00	18上	込	
			2.00	18上	込	
低質材	2.00	-	-			
カラマツ	一般材	4.00	10~13	込		
			14上	1~4等		
			2.00	14上	込	
	合板材	2.00	4.00	18上	込	
			2.00	18上	込	
	低質材	2.00	-	-		
アカマツ	一般材	4.00	10~13	込		
			14上	1~4等		
			2.00	14上	込	
	合板材	2.00	4.00	18上	込	
			2.00	18上	込	
	低質材	2.00	-	-		
広葉樹	一般材	2.20	22下	込		
			24上	1~4等		
	低質材	2.00	-	-		

※全事業共通。

※上記によりがたい場合は、監督員等の指示によること。

※需要動向等に応じて上記以外の採材・仕訳が有利販売と判断されるときは、監督員の指示に従うこと。

検知業務請負作業内訳書

単位：m<sup>3</sup>

物件番号	材 種	作業工程	予定数量	備 考
	素 材	(1) の業務	1,609	
		(2) の業務	180	
		(5) の業務	1,511	
		計	3,300	

検知業務請負（作業内容）

- (1) の業務 素材の長級・径級を測定、木口表示を行い、指定野帳に記入し、巻立標示板の貼り付け、スプレーの塗布を行う作業。
- (2) の業務 素材の長級・径級を測定、品等格付け、木口表示を行い、指定野帳に記入し、巻立標示板の貼り付け、スプレーの塗布を行う作業。
- (3) の業務 素材の長級・径級を測定、品等格付け、木口表示を行う作業、トラック運材の積み込み本数を確認し送状に記載・交付する作業、及び最終貯木土場において指定野帳に記入し、巻立標示板の貼り付け、スプレーの塗布を行う作業。
- (4) の作業 素材の長級・径級を測定、品等格付け、木口表示、材積計算を行い、送状（概算引渡物件明細書）を交付し、スプレーの塗布を行う作業。
- (5) の作業 低質材及び低評価一般材の層積検知（縦、横、高さを測る）を行い指定野帳に記載し、巻立標示板の貼り付け、スプレーの塗布を行う作業。



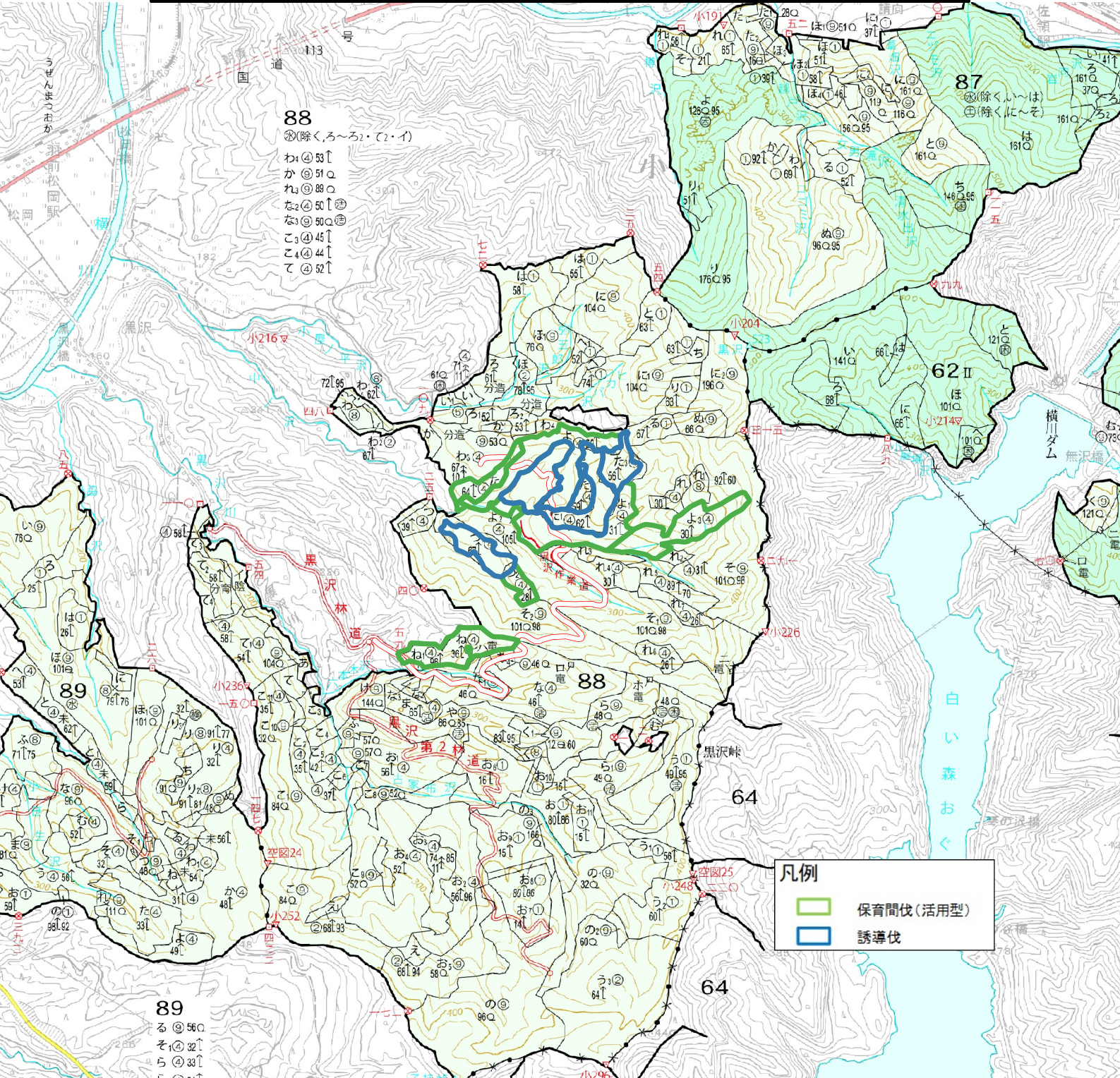


# 位置図

物件名：森林環境保全整備事業（大沢外6国有林）

事業場所：山形県西置賜郡小国町大字黒沢外5字大沢外6 658外19  
大沢外6国有林 88林班よ小班外

S=1 : 20,000

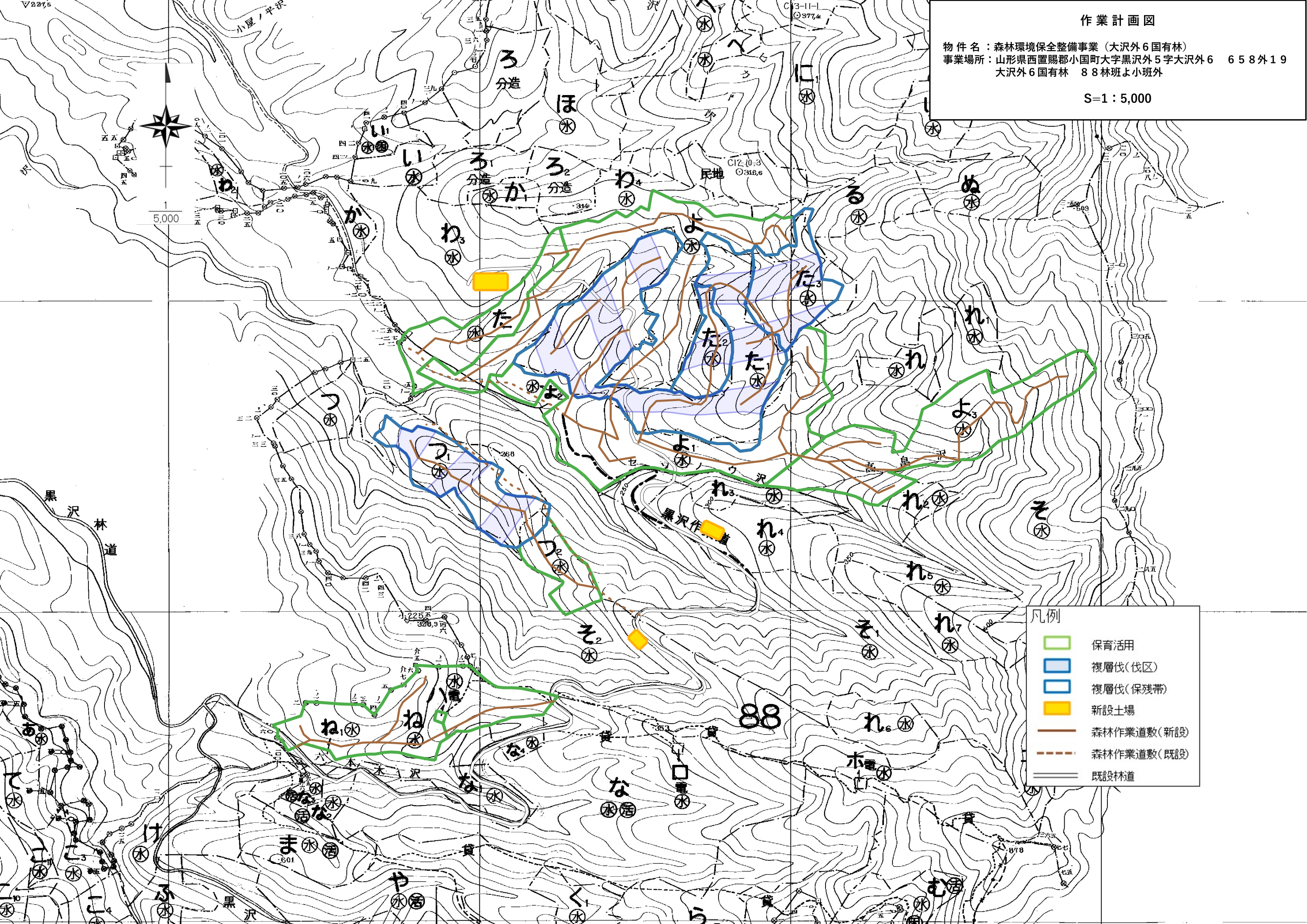




作業計画図

物件名：森林環境保全整備事業（大沢外6国有林）  
事業場所：山形県西置賜郡小国町大字黒沢外5字大沢外6 658外19  
大沢外6国有林 88林班よ小班外

S=1:5,000



- 凡例
- 保育活用
  - 複層伐(伐区)
  - 複層伐(保残帯)
  - 新設土場
  - 森林作業道敷(新設)
  - 森林作業道敷(既設)
  - 既設林道