

(案)
造林事業請負契約書

発注者 分任支出負担行為担当官 盛岡森林管理署長 山口 孝 と請負者

とは各々の対等な立場における合意に基づいて、本契約書及び契約内訳書、並びに令和 年 月 日に交付した国有林野事業製品生産事業請負契約約款によって公正な請負契約を締結し、信義に従って誠実にこれを履行するものとする。

案件名称	森林環境保全整備事業（黒沢山国有林）
案件内容・仕様	別紙契約内訳書のとおり
契約金額 (税込み)	金円 (うち消費税及び地方消費税相当額円)
納入期限	令和10年 2月29日
契約期間	(契約締結日の翌日) ~ 令和10年 2月29日
納入場所・履行場所	黒沢山国有林664い1林小班外
契約保証金	免除
備考	

この契約書の締結の証として、本文書に対し発注者と請負者が署名を行ったものを本システムで保存し、長期にわたって当該契約の成立及び内容を立証する。

令和 年 月 日

発注者 分任支出負担行為担当官
盛岡森林管理署長
山口 孝

請負者

契約条項

別紙「請負事業内訳書」のとおり

契約内訳書

1 事業名、請負物件、契約面積、請負予定数量、請負予定単価、請負予定金額、事業場所及び生産完了検査場所

事業名	請負物件	契約面積	請負 予定数量	請負 予定 単価	請負予定金額	事業 場所	生産完了 検査場所
森林環境保全整備事業 (黒沢山国有林)	保育間伐 (活用型)	144.32ha	8,400m ³			黒沢山 国有林 664 い1林 班外	山元土場
	検知		(7,400m ³)		請負金額 円也		
計		144.32ha	8,400m ³		(うち取引に係る消費税 及び地方消費税額 円也)		

2 事業期間

自 契約締結の翌日から
至 令和10年 2月29日

3 選択条項 別冊約款中选择される条項は次のとおりである。

(選択されるものは○印、削除されるものは×印。)

適用削除の区分	選択事項		選択条項
×	契約保証金の納付		第4条第1項第1号
×	契約保証金の納付に代わる担保となる有価証券等の提供		第4条第1項第2号
×	銀行、甲が確実と認める金融機関等の保証		第4条第1項第3号
×	公共工事履行保証証券による保証		第4条第1項第4号
×	履行保証保険契約の締結		第4条第1項第5号
×	支給材料及び貸与品		第15条
×	前金払	分の 以内	第35条第1項
×	中間前金払		第35条第3項
○	部分払	月1回以内	第38条
×	国庫債務負担行為に係る契約の特則		第40条

4 支給材料及び貸与物件

品名	品質規格	数量	引渡予定場所	引渡予定月日
なし				

5 特約事項

- (1) 事業実行にあたっては、労働安全衛生に関する諸法令及び諸通達に示す指導事項を遵守すること。
- (2) 伐採、搬出にあたっては、河川の汚濁防止に努めるとともに、林地保全には万全を期すること。
- (3) 丸太表皮の剥皮防止に努めること。
- (4) 一般材と低質材を仕分けし、素材の混同をしないこと。
- (5) 降雨等による地盤の状況等を適確に把握し、林道・集材路等の悪化及び泥濘化を防止すること。
- (6) 国有林材の生産量を調整する必要がある場合には、生産調整に可能な範囲で協力すること。
- (7) その他別紙のとおり。

6 技術提案事項の履行確保

別紙1のとおり

上記の事業について、発注者と請負者は、各々の対等な立場における合意に基づいて、本契約書及び令和 年 月 日に交付した国有林野事業製品生産請負事業請負契約約款によって公正な請負契約を締結し、信義に従って誠実にこれを履行するものとする。

また、請負者が共同事業体を結成している場合には、請負者は別紙共同事業体協定書により契約書記載の事業を共同連帯して請け負う。

本契約の証として本書2通を作成し、当事者記名押印の上、各自1通を保有する。

技術提案事項の履行確保

受注者は、令和 年 月 日付で提出のあった技術提案書で提示した技術等については、次のとおり評価された項目及び内容の履行を確保するものとする。

項 目	評価	内 容
事業計画の工程管理		事業計画の工程管理及び工程管理に係わる工夫・提案
事業の計画・実施に係わる提案事業計画		事業計画上の考慮事項に係わる工夫・提案
		自然環境への配慮、生産性向上に係わる工夫・提案
		品質管理に係わる工夫・提案
		安全対策に係わる工夫・提案
複数年契約における効率化の工夫		作業システムに係わる工夫・提案
		森林作業道の計画・施工及び保全管理への配慮に係わる工夫・提案

(注) 評価された項目について (○印) を記載

国庫債務負担行為に係る契約の特則

適用削除 の区分	選択事項		選択条項
○	各会計年度における請負金の 支払限度額	令和 8 年度 円	第 40 条第 1 項
		令和 9 年度 円	
○	支払限度額に対応する各会計 年度の出来高予定額	令和 8 年度 円	第 40 条第 2 項
		令和 9 年度 円	
×	前払金		第 41 条
×	翌会計年度の前払金相当額	円	第 41 条第 3 項
○	部分払		第 42 条
×	前払金の支払を受けている場 合の部分払額の決定	(a)	第 42 条第 2 項
		(b)	
○	各会計年度において部分払を 請求できる回数	令和 8 年度 回	第 42 条第 3 項
		令和 9 年度 回	

別紙

検知業務請負作業内訳書

単位：m³

物件番号	材 種	作業工程	予定数量	備 考
2号	素 材	(1)の業務	718	
		(2)の業務	1,178	
		(5)の業務	5,504	
		計	7,400	

検知業務請負（作業内容）

- (1)の業務 素材の長級・径級を測定、木口表示を行い、指定野帳に記入し、巻立標示板の貼り付け、スプレーの塗布を行う作業。
- (2)の業務 素材の長級・径級を測定、品等格付け、木口表示を行い、指定野帳に記入し、巻立標示板の貼り付け、スプレーの塗布を行う作業。
- (3)の業務 素材の長級・径級を測定、品等格付け、木口表示を行う作業、トラック運材の積み込み本数を確認し送状に記載・交付する作業、及び最終貯木土場において指定野帳に記入し、巻立標示板の貼り付け、スプレーの塗布を行う作業。
- (4)の作業 素材の長級・径級を測定、品等格付け、木口表示、材積計算を行い、送状（概算引渡物件明細書）を交付し、スプレーの塗布を行う作業。
- (5)の作業 低質材及び低評価一般材の層積検知（縦、横、高さを測る）を行い指定野帳に記載し、巻立標示板の貼り付け、スプレーの塗布を行う作業。

特約事項（製品生産事業）

農林水産省では、専門家による検討等を重ね、今般、野生いのししにおけるアフリカ豚熱（以下、「ASF」という。）の感染確認時の具体的対応が取りまとめられ、都道府県へ通知されたところ。

ASFは、ASFウイルスが豚やいのししに感染することによる発熱や全身の出血性病変を特徴とする致死率の高い伝染病であり、ダニによる媒介、感染畜等との直接的な接触により感染が拡大し、有効なワクチンや治療法はなく、発生した場合の畜産業界への影響が甚大であることから、我が国の家畜伝染病予防法において「家畜伝染病」に指定され、患畜・疑似患畜の速やかな届出とと殺が義務付けられている。

このことから、下記について順守すること。

記

1. 平時における対応について

山林での作業用の靴の履き分けや、下山時や帰宅時の靴及びタイヤの土落とし等、感染防止対策に協力すること。

また、野生いのししの死体発見時には死体が所在する県の家畜衛生部局に速やかに通報するとともに、当該森林管理署等へ連絡すること。

2. 感染の疑いが生じた場合の対応

ASF対策として、野生いのししの感染が確認された場合の各県が実施する防疫措置に基づき、消毒ポイントにおける消毒の実施や帰宅後の靴底の洗浄消毒等に協力すること。

また、各県の行う立入制限等の防疫措置等を踏まえ、本契約の作業を一時中止する可能性がある。

一時中止となった場合は、国有林野事業製品生産事業請負契約約款第20条により対応する。

別紙

請負事業内訳書

林小班	伐区	材種	作業工程	予定数量(m3)	事業期間	備考
664い1		一般材 低質材	伐木造材・集材 運材・巻立	36	契約締結日の翌日～ 令和10年2月29日	令和9年度 実施
664い2		一般材 低質材	伐木造材・集材 運材・巻立	51	契約締結日の翌日～ 令和10年2月29日	令和9年度 実施
664い3		一般材 低質材	伐木造材・集材 運材・巻立	25	契約締結日の翌日～ 令和10年2月29日	令和9年度 実施
664ろ		一般材 低質材	伐木造材・集材 運材・巻立	23	契約締結日の翌日～ 令和10年2月29日	令和9年度 実施
664は		一般材 低質材	伐木造材・集材 運材・巻立	27	契約締結日の翌日～ 令和10年2月29日	令和9年度 実施
664に1		一般材 低質材	伐木造材・集材 運材・巻立	279	契約締結日の翌日～ 令和10年2月29日	令和9年度 実施
664に2		一般材 低質材	伐木造材・集材 運材・巻立	176	契約締結日の翌日～ 令和10年2月29日	令和9年度 実施
664に3		一般材 低質材	伐木造材・集材 運材・巻立	163	契約締結日の翌日～ 令和10年2月29日	令和9年度 実施
664に4		一般材 低質材	伐木造材・集材 運材・巻立	148	契約締結日の翌日～ 令和10年2月29日	令和9年度 実施
664に5		一般材 低質材	伐木造材・集材 運材・巻立	268	契約締結日の翌日～ 令和10年2月29日	令和9年度 実施
664に6		一般材 低質材	伐木造材・集材 運材・巻立	316	契約締結日の翌日～ 令和10年2月29日	令和9年度 実施
664に7		一般材 低質材	伐木造材・集材 運材・巻立	262	契約締結日の翌日～ 令和10年2月29日	令和9年度 実施
664に8		一般材 低質材	伐木造材・集材 運材・巻立	305	契約締結日の翌日～ 令和10年2月29日	令和9年度 実施
664に9		一般材 低質材	伐木造材・集材 運材・巻立	110	契約締結日の翌日～ 令和10年2月29日	令和9年度 実施
664に10		一般材 低質材	伐木造材・集材 運材・巻立	319	契約締結日の翌日～ 令和10年2月29日	令和9年度 実施
664に11		一般材 低質材	伐木造材・集材 運材・巻立	268	契約締結日の翌日～ 令和10年2月29日	令和9年度 実施
664に12		一般材 低質材	伐木造材・集材 運材・巻立	293	契約締結日の翌日～ 令和10年2月29日	令和9年度 実施
664に13		一般材 低質材	伐木造材・集材 運材・巻立	311	契約締結日の翌日～ 令和10年2月29日	令和9年度 実施
664に14		一般材 低質材	伐木造材・集材 運材・巻立	142	契約締結日の翌日～ 令和10年2月29日	令和9年度 実施
664に15		一般材 低質材	伐木造材・集材 運材・巻立	304	契約締結日の翌日～ 令和10年2月29日	令和9年度 実施
664へ2		一般材 低質材	伐木造材・集材 運材・巻立	130	契約締結日の翌日～ 令和10年2月29日	令和9年度 実施
664と		一般材 低質材	伐木造材・集材 運材・巻立	44	契約締結日の翌日～ 令和10年2月29日	令和9年度 実施

別紙

請負事業内訳書

林小班	伐区	材種	作業工程	予定数量(m3)	事業期間	備考
676い1		一般材 低質材	伐木造材・集材 運材・巻立	287	契約締結日の翌日～ 令和10年2月29日	令和8年度 実施
676ろ1		一般材 低質材	伐木造材・集材 運材・巻立	244	契約締結日の翌日～ 令和10年2月29日	令和8年度 実施
676ろ3		一般材 低質材	伐木造材・集材 運材・巻立	425	契約締結日の翌日～ 令和10年2月29日	令和8年度 実施
678い2		一般材 低質材	伐木造材・集材 運材・巻立	230	契約締結日の翌日～ 令和10年2月29日	令和8年度 実施
678い3		一般材 低質材	伐木造材・集材 運材・巻立	144	契約締結日の翌日～ 令和10年2月29日	令和8年度 実施
678い4		一般材 低質材	伐木造材・集材 運材・巻立	145	契約締結日の翌日～ 令和10年2月29日	令和8年度 実施
678い5		一般材 低質材	伐木造材・集材 運材・巻立	104	契約締結日の翌日～ 令和10年2月29日	令和8年度 実施
678い6		一般材 低質材	伐木造材・集材 運材・巻立	252	契約締結日の翌日～ 令和10年2月29日	令和8年度 実施
678い7		一般材 低質材	伐木造材・集材 運材・巻立	164	契約締結日の翌日～ 令和10年2月29日	令和8年度 実施
678い8		一般材 低質材	伐木造材・集材 運材・巻立	227	契約締結日の翌日～ 令和10年2月29日	令和8年度 実施
678い9		一般材 低質材	伐木造材・集材 運材・巻立	217	契約締結日の翌日～ 令和10年2月29日	令和8年度 実施
678い10		一般材 低質材	伐木造材・集材 運材・巻立	192	契約締結日の翌日～ 令和10年2月29日	令和8年度 実施
678い11		一般材 低質材	伐木造材・集材 運材・巻立	125	契約締結日の翌日～ 令和10年2月29日	令和8年度 実施
678い12		一般材 低質材	伐木造材・集材 運材・巻立	162	契約締結日の翌日～ 令和10年2月29日	令和8年度 実施
678ろ2		一般材 低質材	伐木造材・集材 運材・巻立	98	契約締結日の翌日～ 令和10年2月29日	令和8年度 実施
678ろ3		一般材 低質材	伐木造材・集材 運材・巻立	147	契約締結日の翌日～ 令和10年2月29日	令和8年度 実施
678は1		一般材 低質材	伐木造材・集材 運材・巻立	132	契約締結日の翌日～ 令和10年2月29日	令和8年度 実施
678は2		一般材 低質材	伐木造材・集材 運材・巻立	248	契約締結日の翌日～ 令和10年2月29日	令和8年度 実施
678は3		一般材 低質材	伐木造材・集材 運材・巻立	170	契約締結日の翌日～ 令和10年2月29日	令和8年度 実施
678は4		一般材 低質材	伐木造材・集材 運材・巻立	243	契約締結日の翌日～ 令和10年2月29日	令和8年度 実施
678は5		一般材 低質材	伐木造材・集材 運材・巻立	225	契約締結日の翌日～ 令和10年2月29日	令和8年度 実施
678は6		一般材 低質材	伐木造材・集材 運材・巻立	219	契約締結日の翌日～ 令和10年2月29日	令和8年度 実施
計				8,400		

令和8年度 林分条件調査表

森林管理署	盛岡森林管理署
物件番号	2
物件名	森林環境保全整備事業(黒沢山国有林外)

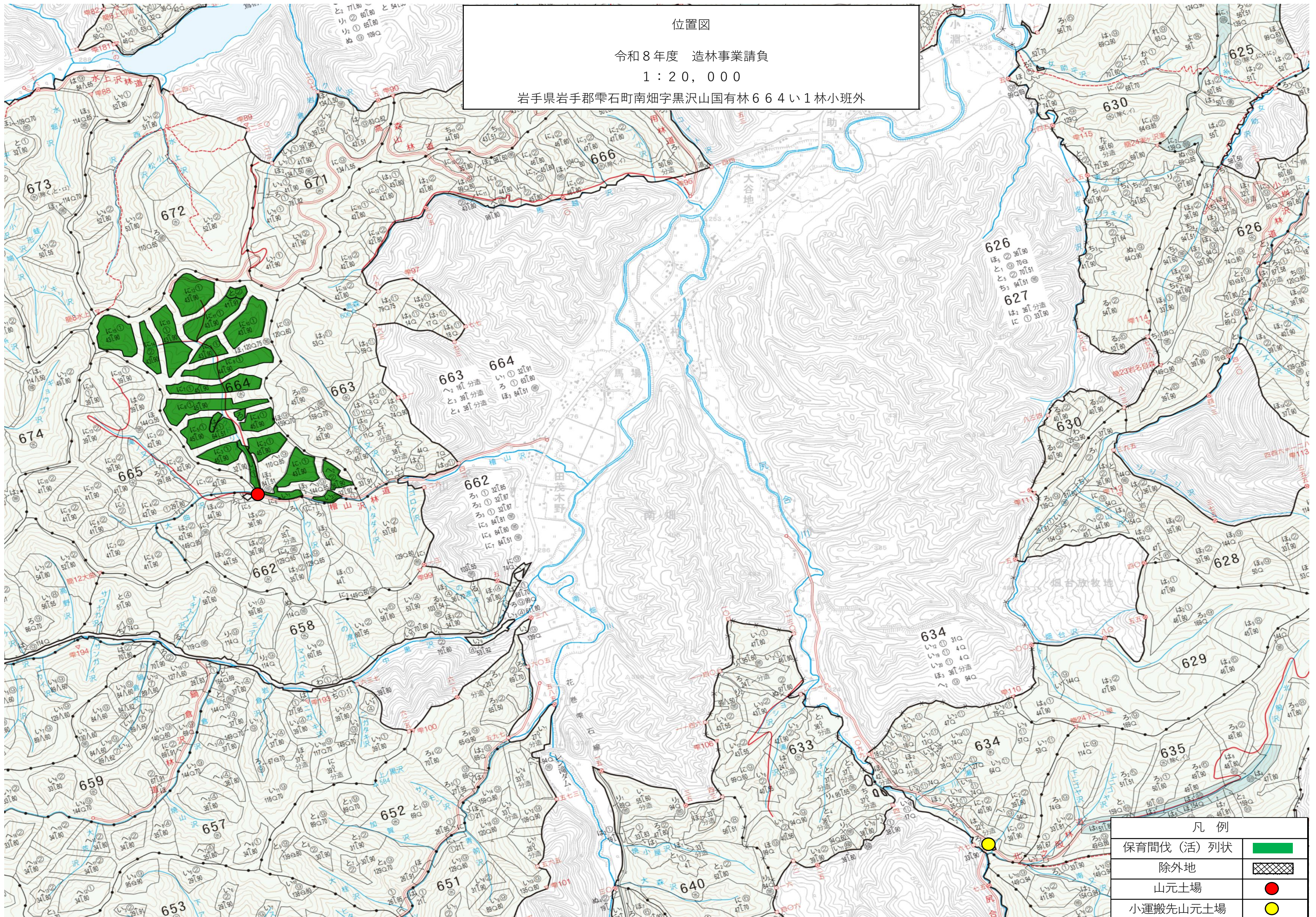
林小班	保安林種別等	主要樹種	林齢	事業区分	伐採方法	面積 ha	伐採率 %	平均胸高直径 cm	立木資材量			予定生産量			予定作業量												最寄り市町村からの距離 km	備考					
									本数	材積 m³	m³/本	N m	L m	計 m³	伐倒		集・造材		小運搬巻立			森林作業道作設			林地保全				土場作設等 h	砂利規格*数量 m³	薬剤散布 (スミハイ)	鉄板規格*枚数 枚	
															方法	数量 m³	方式	数量 m³	フォワーダ 片道距離 m	数量 m³	グラブ付 トラック 片道距離 m	数量 m³	林地傾斜 緩・中・急	延長 m	2種編柵 m	緑化 m²							
664い1	水涵保	スギ	39	保育間伐(活用型)	列状間伐(1伐2残)	0.85	33	26	186	109.55	0.59	35	1	36	全木	110	プロセッサ	36		36	7,400	36	中				1	RC-80*100m³		3m*5枚180日 6m*5枚180日	雲石町役場	18.6	令和9年度実施
664い2	水涵保	スギ	39	保育間伐(活用型)	列状間伐(1伐2残)	1.18	33	26	262	152.08	0.58	50	1	51	全木	152	プロセッサ	51		51	7,400	51	中								雲石町役場	18.6	令和9年度実施
664い3	水涵保	スギ	39	保育間伐(活用型)	列状間伐(1伐2残)	0.59	33	26	132	76.01	0.58	24	1	25	全木	76	プロセッサ	25		25	7,400	25	中								雲石町役場	18.6	令和9年度実施
664ろ	水涵保	スギ	70	保育間伐(活用型)	列状間伐(1伐2残)	0.33	33	26	84	57.46	0.68	23	0	23	全木	57	プロセッサ	23		23	7,400	23	中								雲石町役場	18.6	令和9年度実施
664は	水涵保	スギ	71	保育間伐(活用型)	列状間伐(1伐2残)	0.39	33	24	105	67.91	0.65	27	0	27	全木	68	プロセッサ	27		27	7,400	27	緩								雲石町役場	18.6	令和9年度実施
664に1	水涵保	スギ	50	保育間伐(活用型)	列状間伐(1伐2残)	3.44	33	20	1,916	642.97	0.34	279	0	279	全木	643	プロセッサ	279		279	7,400	279	中								雲石町役場	18.6	令和9年度実施
664に2	水涵保	スギ	52	保育間伐(活用型)	列状間伐(1伐2残)	2.65	33	22	1,292	466.64	0.36	173	3	176	全木	467	プロセッサ	176		176	7,400	176	中								雲石町役場	18.6	令和9年度実施
664に3	水涵保	スギ	52	保育間伐(活用型)	列状間伐(1伐2残)	2.46	33	22	1,195	433.19	0.36	161	2	163	全木	433	プロセッサ	163		163	7,400	163	中								雲石町役場	18.6	令和9年度実施
664に4	水涵保	スギ	52	保育間伐(活用型)	列状間伐(1伐2残)	2.21	33	22	1,079	389.14	0.36	146	2	148	全木	389	プロセッサ	148		148	7,400	148	中								雲石町役場	18.6	令和9年度実施
664に5	水涵保	スギ	52	保育間伐(活用型)	列状間伐(1伐2残)	4.06	33	22	1,983	714.93	0.36	264	4	268	全木	715	プロセッサ	268		268	7,400	268	中								雲石町役場	18.6	令和9年度実施
664に6	水涵保	スギ	52	保育間伐(活用型)	列状間伐(1伐2残)	4.76	33	22	2,325	838.15	0.36	311	5	316	全木	838	プロセッサ	316		316	7,400	316	中								雲石町役場	18.6	令和9年度実施
664に7	水涵保	スギ	52	保育間伐(活用型)	列状間伐(1伐2残)	4.00	33	22	1,951	704.37	0.36	258	4	262	全木	704	プロセッサ	262		262	7,400	262	中								雲石町役場	18.6	令和9年度実施
664に8	水涵保	スギ	51	保育間伐(活用型)	列状間伐(1伐2残)	4.65	33	22	2,265	818.81	0.36	300	5	305	全木	819	プロセッサ	305		305	7,400	305	中								雲石町役場	18.6	令和9年度実施
664に9	水涵保	スギ	50	保育間伐(活用型)	列状間伐(1伐2残)	1.66	33	22	804	292.31	0.36	108	2	110	全木	292	プロセッサ	110		110	7,400	110	中								雲石町役場	18.6	令和9年度実施
664に10	水涵保	スギ	50	保育間伐(活用型)	列状間伐(1伐2残)	4.86	33	22	2,368	855.80	0.36	314	5	319	全木	856	プロセッサ	319		319	7,400	319	中								雲石町役場	18.6	令和9年度実施
664に11	水涵保	スギ	50	保育間伐(活用型)	列状間伐(1伐2残)	4.09	33	22	1,988	720.20	0.36	264	4	268	全木	720	プロセッサ	268		268	7,400	268	中								雲石町役場	18.6	令和9年度実施
664に12	水涵保	スギ	50	保育間伐(活用型)	列状間伐(1伐2残)	4.48	33	22	2,192	788.85	0.36	289	4	293	全木	789	プロセッサ	293		293	7,400	293	中								雲石町役場	18.6	令和9年度実施
664に13	水涵保	スギ	50	保育間伐(活用型)	列状間伐(1伐2残)	4.74	33	22	2,320	834.65	0.36	306	5	311	全木	835	プロセッサ	311		311	7,400	311	中								雲石町役場	18.6	令和9年度実施
664に14	水涵保	スギ	50	保育間伐(活用型)	列状間伐(1伐2残)	2.17	33	22	1,057	382.08	0.36	140	2	142	全木	382	プロセッサ	142		142	7,400	142	急								雲石町役場	18.6	令和9年度実施
664に15	水涵保	スギ	50	保育間伐(活用型)	列状間伐(1伐2残)	4.65	33	22	2,265	818.81	0.36	299	5	304	全木	819	プロセッサ	304		304	7,400	304	中								雲石町役場	18.6	令和9年度実施
664へ2	水涵保	スギ	43	保育間伐(活用型)	列状間伐(1伐2残)	1.60	33	20	891	299.06	0.34	130	0	130	全木	299	プロセッサ	130		130	7,400	130	急								雲石町役場	18.6	令和9年度実施
664と	水涵保	スギ	48	保育間伐(活用型)	列状間伐(1伐2残)	0.68	33	22	324	119.76	0.37	43	1	44	全木	120	プロセッサ	44		44	7,400	44	急								雲石町役場	18.6	令和9年度実施

位置図

令和8年度 造林事業請負

1 : 20,000

岩手県岩手郡雫石町南畑字黒沢山国林664い1林小班外



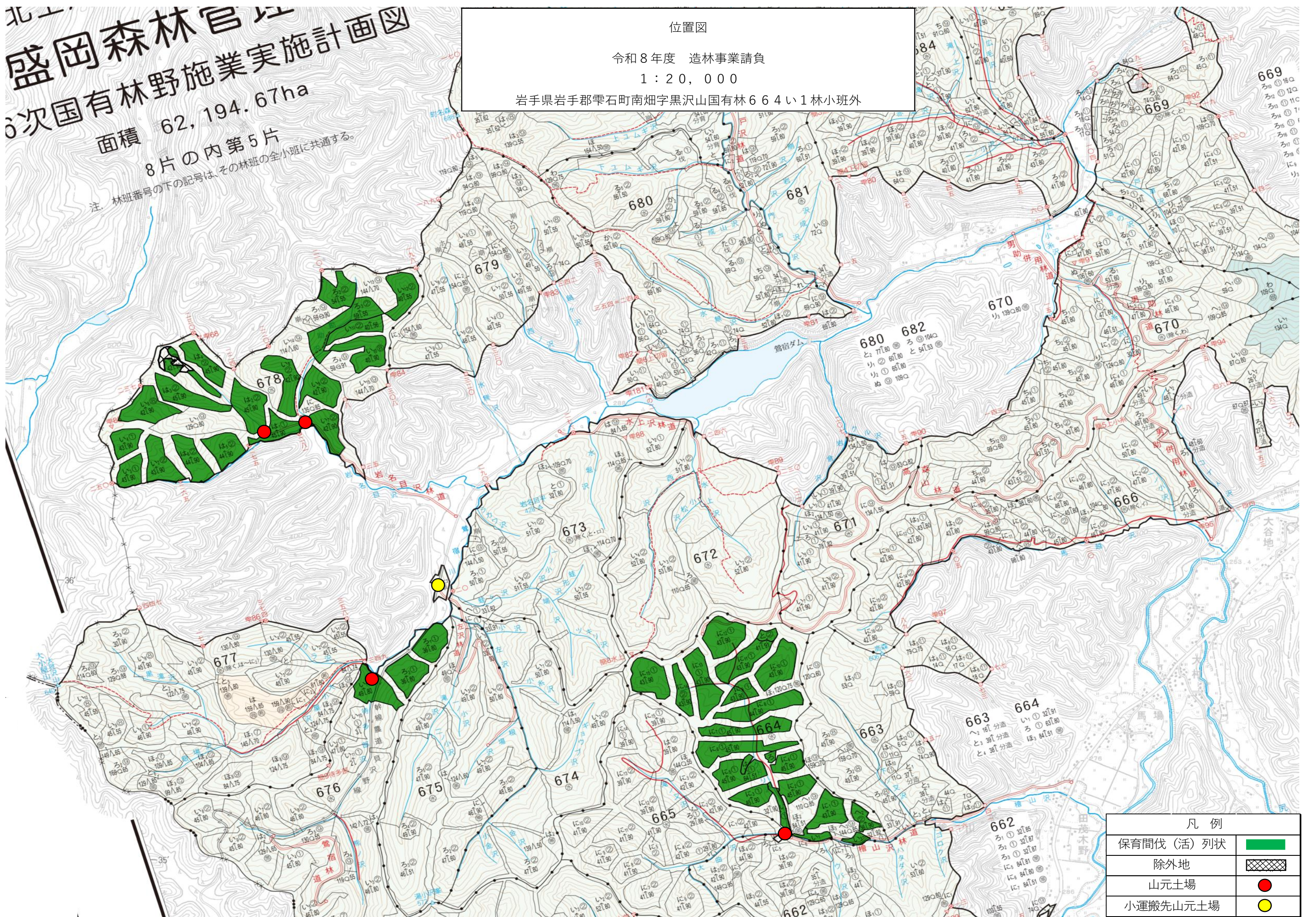
凡例	
保育間伐(活)列状	
除外地	
山元土場	
小運搬先山元土場	

盛岡森林官区 6次国有林野施業実施計画図

面積 62,194.67ha
8片の内第5片

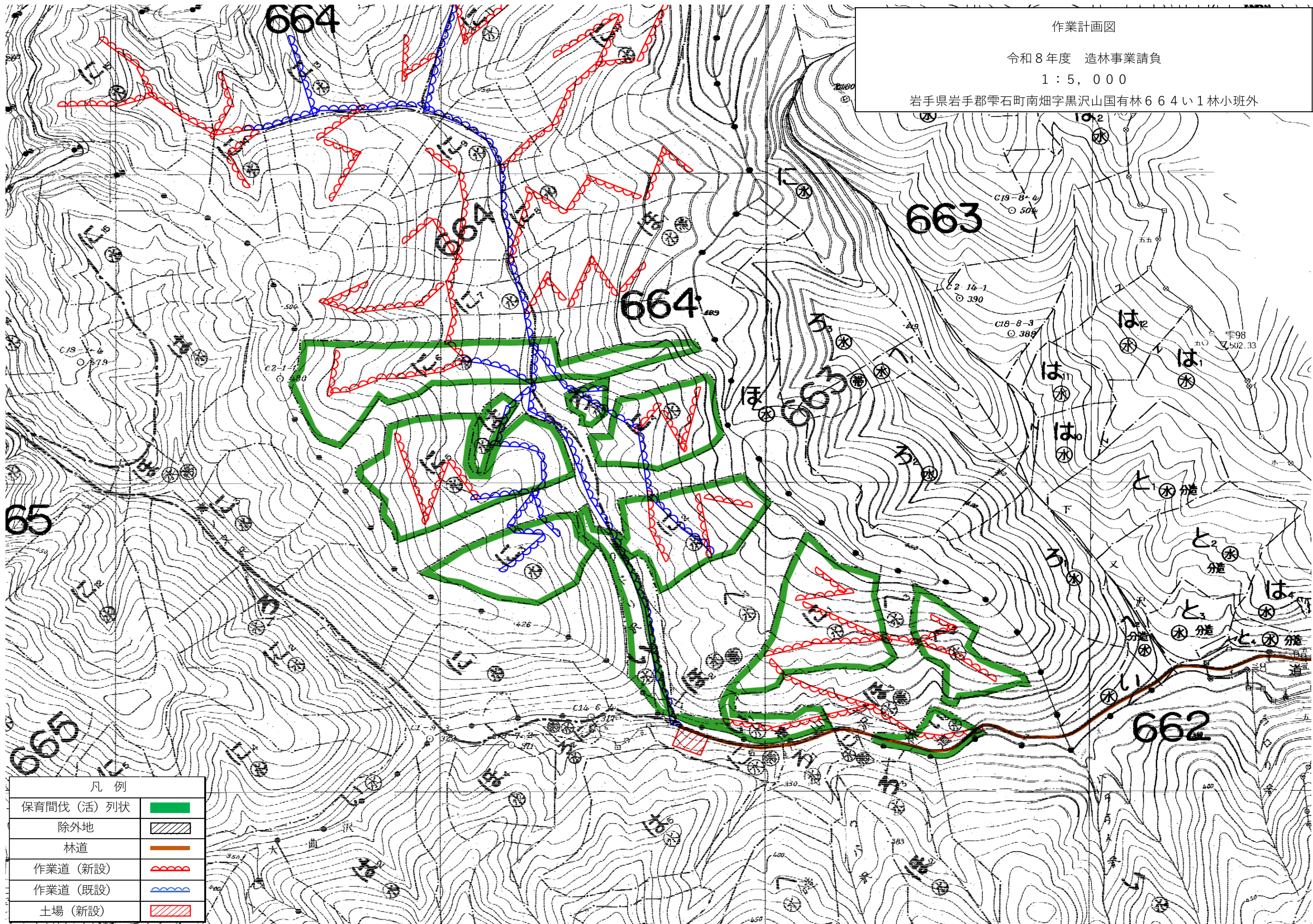
注. 林班番号の下の記号は、その林班の全小班に共通する。

位置図
令和8年度 造林事業請負
1 : 20,000
岩手県岩手郡雫石町南畑字黒沢山国有林664い1林小班外



凡例	
保育間伐(活)列状	
除外地	
山元土場	
小運搬先山元土場	

作業計画図
 令和8年度 造林事業請負
 1:5,000
 岩手県岩手郡雫石町南畑字黒沢山国有林664い1林小班外



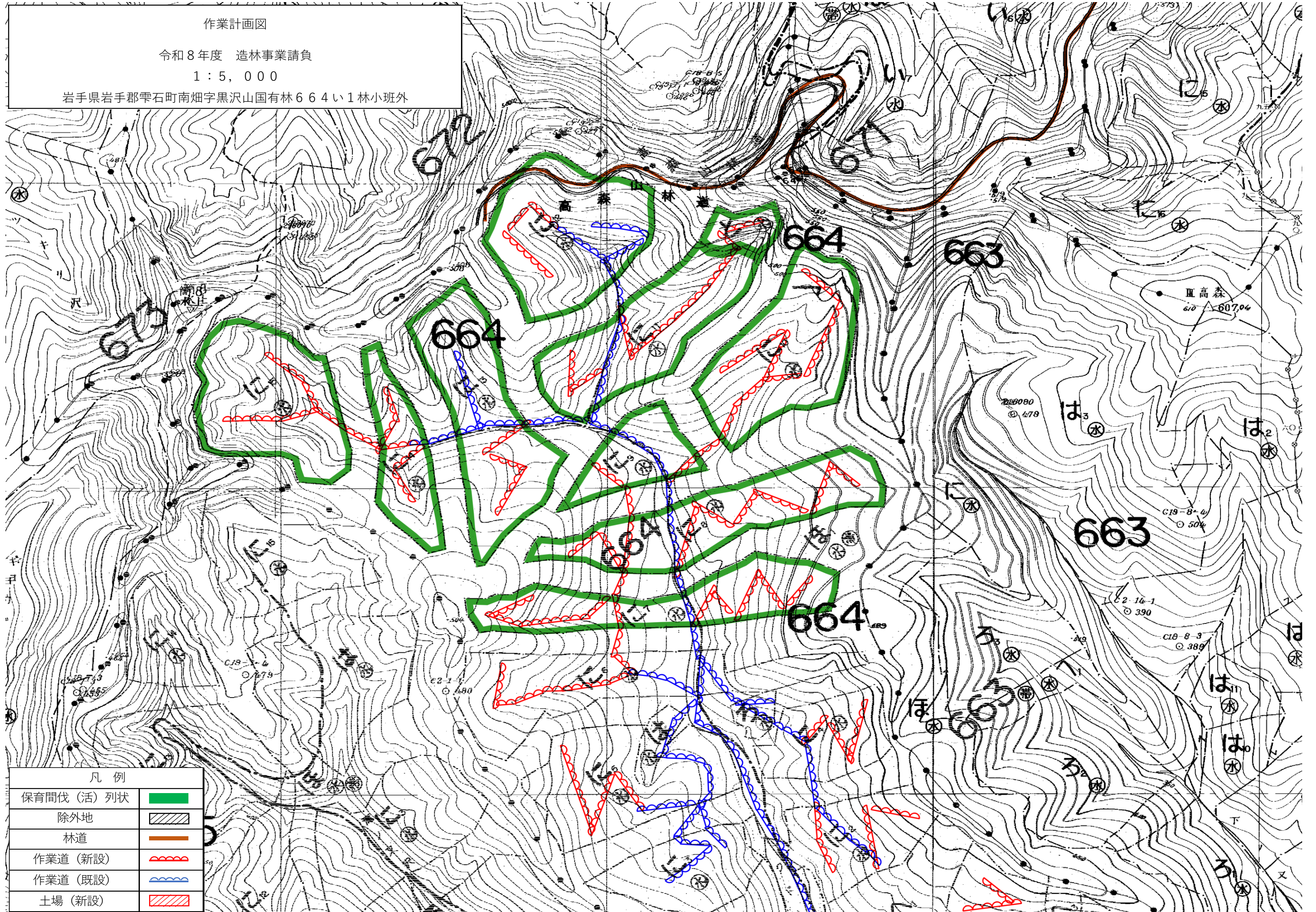
凡例	
保育間伐(活)列状	
除外地	
林道	
作業道(新設)	
作業道(既設)	
土場(新設)	

作業計画図

令和8年度 造林事業請負

1:5,000

岩手県岩手郡雫石町南畑字黒沢山国有林664い1林小班外

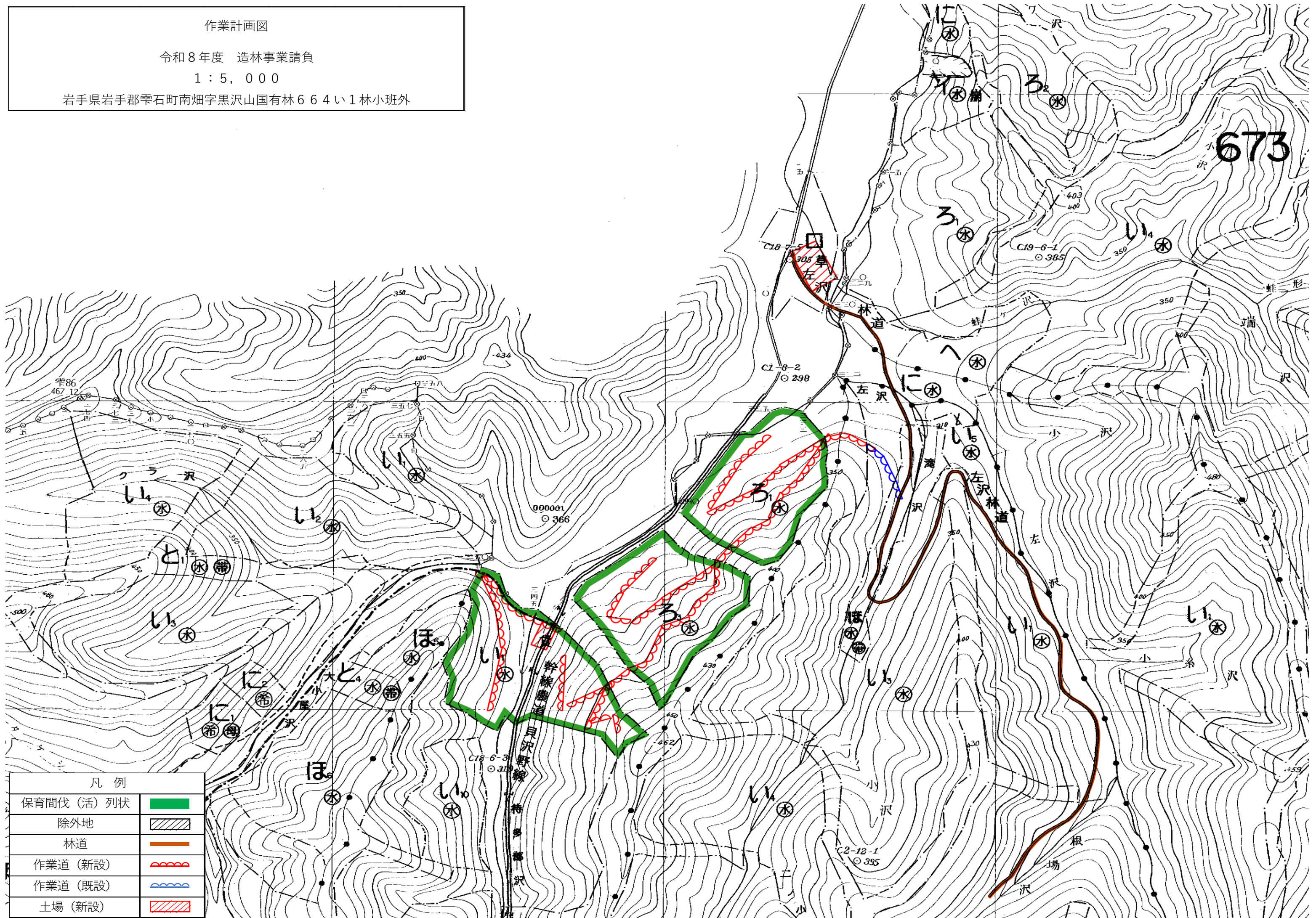


作業計画図

令和8年度 造林事業請負

1:5,000

岩手県岩手郡雫石町南畑字黒沢山国有林664い1林小班外



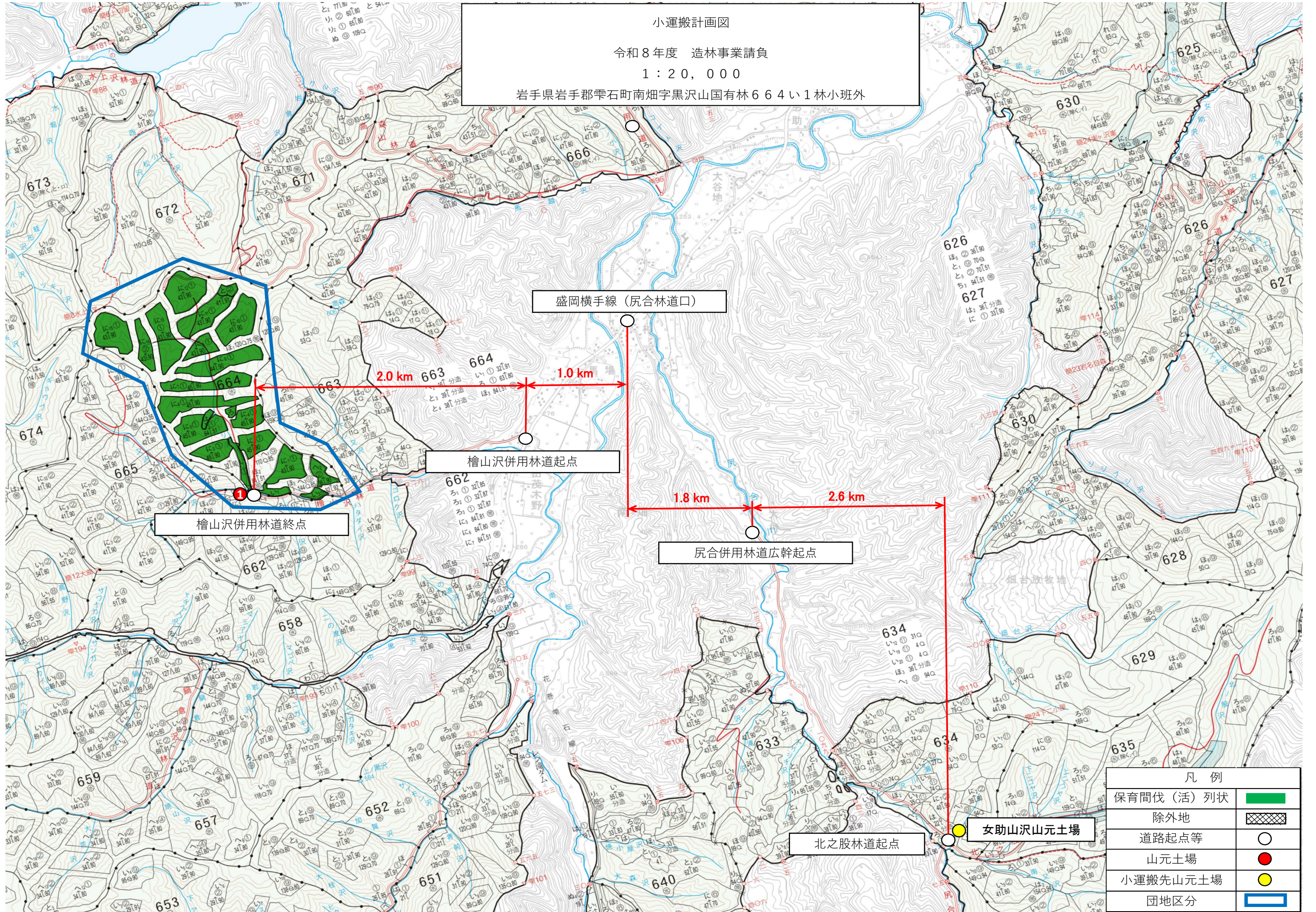
凡例	
保育間伐(活)列状	
除外地	
林道	
作業道(新設)	
作業道(既設)	
土場(新設)	

小運搬計画図

令和8年度 造林事業請負

1 : 20,000

岩手県岩手郡雫石町南畑字黒沢山国有林664い1林小班外



盛岡横手線 (尻合林道口)

檜山沢併用林道起点

尻合併用林道広幹起点

檜山沢併用林道終点

北之股林道起点

女助山沢山元土場

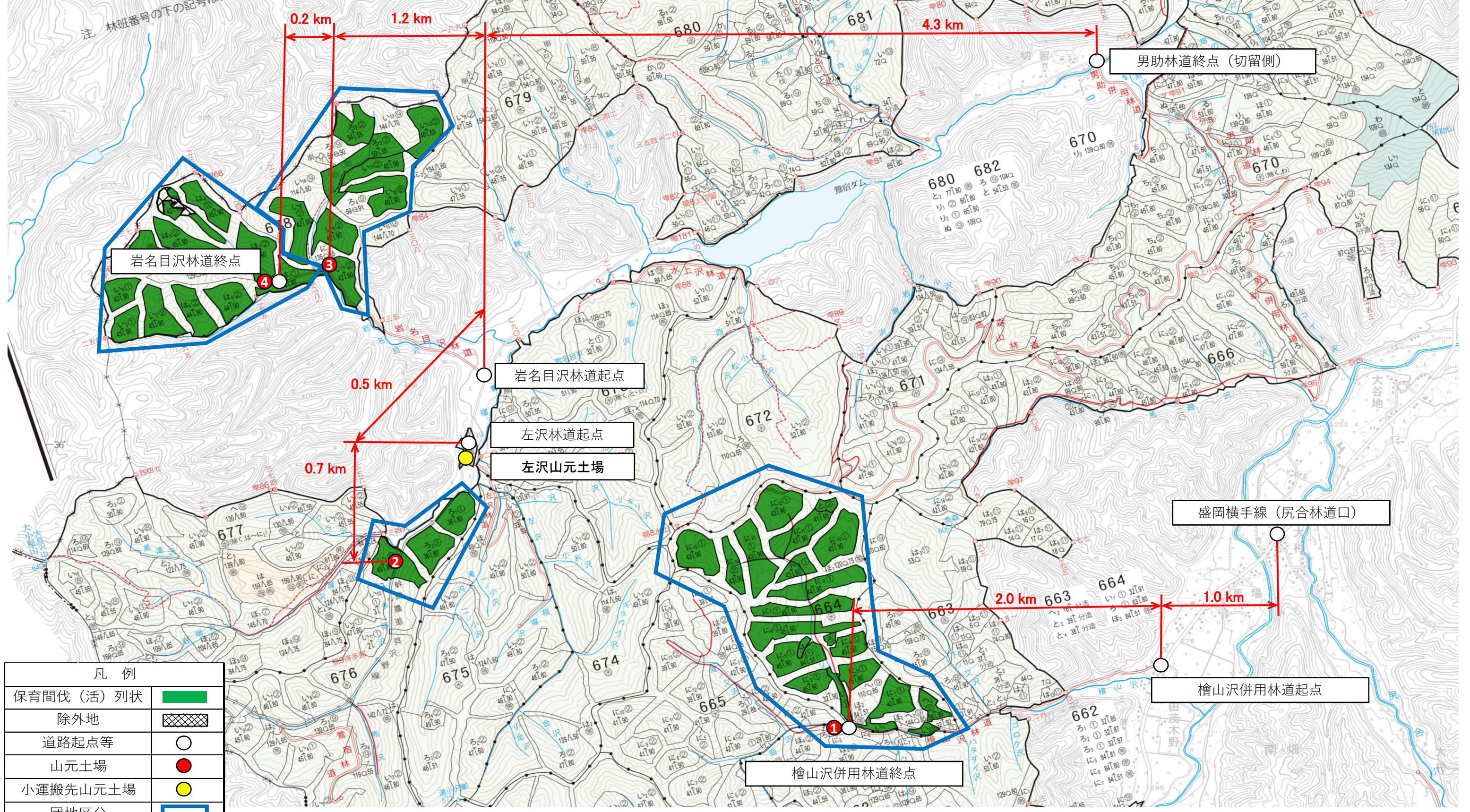
凡例	
保育間伐(活)列状	■
除外地	▨
道路起点等	○
山元土場	●
小運搬先山元土場	●
団地区分	■

盛岡森林官 次国有林野施業実施計画図

面積 62,194.67ha
8片の内第5片

注. 林班番号の下の記号は、その林班の全小班に共通する。

小運搬計画図
令和8年度 造林事業請負
1 : 20,000
岩手県岩手郡雫石町南畑字黒沢山国有林664い1林小班外



凡例	
保育間伐 (活) 列状	
除外地	
道路起点等	
山元土場	
小運搬先山元土場	
団地区分	