

(案)
造林事業請負契約書

発注者 分任支出負担行為担当官 盛岡森林管理署長 山口 孝 と請負者

とは各々の対等な立場における合意に基づいて、本契約書及び契約内訳書、並びに令和 8 年 1 月 2 0 日に交付した国有林野事業製品生産事業請負契約約款によって公正な請負契約を締結し、信義に従って誠実にこれを履行するものとする。

案件名称	森林環境保全整備事業（金沢山地区）
案件内容・仕様	別紙契約内訳書のとおり
契約金額 (税込み)	金 円 (うち消費税及び地方消費税相当額 円)
納入期限	令和 9 年 2 月 2 6 日
契約期間	(契約締結日の翌日) ～ 令和 9 年 2 月 2 6 日
納入場所・履行場所	金沢山国有林 1 0 1 2 い林小班外
契約保証金	免除
備考	

この契約書の締結の証として、本文書に対し発注者と請負者が署名を行ったものを本システムで保存し、長期にわたって当該契約の成立及び内容を立証する。

令和 年 月 日

発注者

分任支出負担行為担当官
盛岡森林管理署長
山口 孝

請負者

契約条項

別紙「請負事業内訳書」のとおり

契約内訳書

1 事業名、請負物件、契約面積、請負予定数量、請負予定単価、請負予定金額、事業場所及び生産完了検査場所

事業名	請負物件	契約面積	請 負 予定数量	請負 予定 単価	請負予定金額	事業 場所	生産完了 検査場所
森 林 環 境 保 全 整 備 事 業 (金 沢 山 地 区)	保育間伐 (活用型)	178.58ha	6,000m ³			金 沢 山 国 有 林 林 1 0 1 2 い 小班外	山元土場
計	検知	178.58ha	6,000m ³		請負金額 円也 (うち取引に係る消費税 及び地方消費税額 円也)		

2 事業期間

自 契 約 締 結 の 翌 日 か ら
至 令 和 9 年 2 月 2 6 日

3 選択条項 別冊約款中选择される条項は次のとおりである。

(選択されるものは○印、削除されるものは×印。)

適用削除の区分	選択事項		選択条項
×	契約保証金の納付		第 4 条 第 1 項 第 1 号
×	契約保証金の納付に代わる担保となる有価証券等の提供		第 4 条 第 1 項 第 2 号
×	銀行、甲が確実と認める金融機関等の保証		第 4 条 第 1 項 第 3 号
×	公共工事履行保証証券による保証		第 4 条 第 1 項 第 4 号
×	履行保証保険契約の締結		第 4 条 第 1 項 第 5 号
×	支給材料及び貸与品		第 15 条
×	前金払	分の 以内	第 35 条 第 1 項
×	中間前金払		第 35 条 第 3 項
○	部分払	月 1 回 以内	第 38 条
×	国庫債務負担行為に係る契約の特則		第 40 条

4 支給材料及び貸与物件

品 名	品質規格	数 量	引渡予定場所	引渡予定月日
なし				

5 特約事項

- (1) 事業実行にあたっては、労働安全衛生に関する諸法令及び諸通達に示す指導事項を遵守すること。
- (2) 伐採、搬出にあたっては、河川の汚濁防止に努めるとともに、林地保全には万全を期すること。
- (3) 丸太表皮の剥皮防止に努めること。
- (4) 一般材と低質材を仕分けし、素材の混同をしないこと。
- (5) 降雨等による地盤の状況等を適確に把握し、林道・集材路等の悪化及び泥濘化を防止すること。
- (6) 国有林材の生産量を調整する必要がある場合には、生産調整に可能な範囲で協力すること。
- (7) その他別紙のとおり。

6 技術提案事項の履行確保

別紙 1 のとおり

上記の事業について、発注者と請負者は、各々の対等な立場における合意に基づいて、本契約書及び令和 8 年 1 月 20 日に交付した国有林野事業製品生産請負事業請負契約約款によって公正な請負契約を締結し、信義に従って誠実にこれを履行するものとする。

また、請負者が共同事業体を結成している場合には、請負者は別紙共同事業体協定書により契約書記載の事業を共同連帯して請け負う。

本契約の証として本書 2 通を作成し、当事者記名押印の上、各自 1 通を保有する。

別紙 1

技術提案事項の履行確保

受注者は、令和 年 月 日付けで提出のあった技術提案書で提示した技術等については、次のとおり評価された項目及び内容の履行を確保するものとする。

項 目	評価	内 容
事業計画の工程管理		事業計画の工程管理及び工程管理に係わる工夫・提案
事業の計画・実施に係わる提案事業計画		事業計画上の考慮事項に係わる工夫・提案
		自然環境への配慮、生産性向上に係わる工夫・提案
		品質管理に係わる工夫・提案
		安全対策に係わる工夫・提案

（注）評価された項目について（○印）を記載

別紙

請負事業内訳書

林小班	伐区	材種	作業工程	予定数量(m3)	事業期間	備考
1012い		一般材 低質材	伐木造材・集材 運材・巻立	511	契約締結日の翌日～ 令和9年2月26日	
1012ろ		一般材 低質材	伐木造材・集材 運材・巻立	282	契約締結日の翌日～ 令和9年2月26日	
1012は2		一般材 低質材	伐木造材・集材 運材・巻立	181	契約締結日の翌日～ 令和9年2月26日	
1012へ		一般材 低質材	伐木造材・集材 運材・巻立	342	契約締結日の翌日～ 令和9年2月26日	
1013い1		一般材 低質材	伐木造材・集材 運材・巻立	53	契約締結日の翌日～ 令和9年2月26日	
1013い2		一般材 低質材	伐木造材・集材 運材・巻立	146	契約締結日の翌日～ 令和9年2月26日	
1013い3		一般材 低質材	伐木造材・集材 運材・巻立	56	契約締結日の翌日～ 令和9年2月26日	
1013い4		一般材 低質材	伐木造材・集材 運材・巻立	322	契約締結日の翌日～ 令和9年2月26日	
1013い6		一般材 低質材	伐木造材・集材 運材・巻立	168	契約締結日の翌日～ 令和9年2月26日	
1013い7		一般材 低質材	伐木造材・集材 運材・巻立	260	契約締結日の翌日～ 令和9年2月26日	
1013ろ1		一般材 低質材	伐木造材・集材 運材・巻立	223	契約締結日の翌日～ 令和9年2月26日	
1013ろ2		一般材 低質材	伐木造材・集材 運材・巻立	288	契約締結日の翌日～ 令和9年2月26日	
1013ろ3		一般材 低質材	伐木造材・集材 運材・巻立	261	契約締結日の翌日～ 令和9年2月26日	
1013は		一般材 低質材	伐木造材・集材 運材・巻立	194	契約締結日の翌日～ 令和9年2月26日	
1013に1		一般材 低質材	伐木造材・集材 運材・巻立	416	契約締結日の翌日～ 令和9年2月26日	
1013に2		一般材 低質材	伐木造材・集材 運材・巻立	176	契約締結日の翌日～ 令和9年2月26日	
1013に3		一般材 低質材	伐木造材・集材 運材・巻立	77	契約締結日の翌日～ 令和9年2月26日	
1013ほ		一般材 低質材	伐木造材・集材 運材・巻立	342	契約締結日の翌日～ 令和9年2月26日	
1014い1		一般材 低質材	伐木造材・集材 運材・巻立	107	契約締結日の翌日～ 令和9年2月26日	
1014い2		一般材 低質材	伐木造材・集材 運材・巻立	105	契約締結日の翌日～ 令和9年2月26日	
1014い3		一般材 低質材	伐木造材・集材 運材・巻立	83	契約締結日の翌日～ 令和9年2月26日	
1014は1		一般材 低質材	伐木造材・集材 運材・巻立	150	契約締結日の翌日～ 令和9年2月26日	
1014は2		一般材 低質材	伐木造材・集材 運材・巻立	72	契約締結日の翌日～ 令和9年2月26日	

別紙

請負事業内訳書

林小班	伐区	材種	作業工程	予定数量(m3)	事業期間	備考
1014は3		一般材 低質材	伐木造材・集材 運材・巻立	139	契約締結日の翌日～ 令和9年2月26日	
1014に1		一般材 低質材	伐木造材・集材 運材・巻立	56	契約締結日の翌日～ 令和9年2月26日	
1014に2		一般材 低質材	伐木造材・集材 運材・巻立	118	契約締結日の翌日～ 令和9年2月26日	
1014ほ2		一般材 低質材	伐木造材・集材 運材・巻立	264	契約締結日の翌日～ 令和9年2月26日	
1014ほ3		一般材 低質材	伐木造材・集材 運材・巻立	86	契約締結日の翌日～ 令和9年2月26日	
1014へ		一般材 低質材	伐木造材・集材 運材・巻立	129	契約締結日の翌日～ 令和9年2月26日	
1014と		一般材 低質材	伐木造材・集材 運材・巻立	91	契約締結日の翌日～ 令和9年2月26日	
1014ち1		一般材 低質材	伐木造材・集材 運材・巻立	114	契約締結日の翌日～ 令和9年2月26日	
1014り1		一般材 低質材	伐木造材・集材 運材・巻立	185	契約締結日の翌日～ 令和9年2月26日	
1014れ		一般材 低質材	伐木造材・集材 運材・巻立	3	契約締結日の翌日～ 令和9年2月26日	
計				6,000		

別紙

検知業務請負作業内訳書

単位：m³

物件番号	材 種	作業工程	予定数量	備 考
1 号	素 材	(1) の業務	1 , 6 6 3	
		(2) の業務	4 2 1	
		(5) の業務	3 , 9 1 6	
		計	6 , 0 0 0	

検知業務請負（作業内容）

- (1) の業務 素材の長級・径級を測定、木口表示を行い、指定野帳に記入し、巻立標示板の貼り付け、スプレーの塗布を行う作業。
- (2) の業務 素材の長級・径級を測定、品等格付け、木口表示を行い、指定野帳に記入し、巻立標示板の貼り付け、スプレーの塗布を行う作業。
- (3) の業務 素材の長級・径級を測定、品等格付け、木口表示を行う作業、トラック運材の積み込み本数を確認し送状に記載・交付する作業、及び最終貯木土場において指定野帳に記入し、巻立標示板の貼り付け、スプレーの塗布を行う作業。
- (4) の作業 素材の長級・径級を測定、品等格付け、木口表示、材積計算を行い、送状（概算引渡物件明細書）を交付し、スプレーの塗布を行う作業。
- (5) の作業 低質材及び低評価一般材の層積検知（縦、横、高さを測る）を行い指定野帳に記載し、巻立標示板の貼り付け、スプレーの塗布を行う作業。

特約事項（製品生産事業）

農林水産省では、専門家による検討等を重ね、今般、野生いのししにおけるアフリカ豚熱（以下、「ASF」という。）の感染確認時の具体的対応が取りまとめられ、都道府県へ通知されたところ。

ASFは、ASFウイルスが豚やいのししに感染することによる発熱や全身の出血性病変を特徴とする致死率の高い伝染病であり、ダニによる媒介、感染畜等との直接的な接触により感染が拡大し、有効なワクチンや治療法はなく、発生した場合の畜産業界への影響が甚大であることから、我が国の家畜伝染病予防法において「家畜伝染病」に指定され、患畜・疑似患畜の速やかな届出とと殺が義務付けられている。

このことから、下記について順守すること。

記

1. 平時における対応について

山林での作業用の靴の履き分けや、下山時や帰宅時の靴及びタイヤの土落とし等、感染防止対策に協力すること。

また、野生いのししの死体発見時には死体が所在する県の家畜衛生部局に速やかに通報するとともに、当該森林管理署等へ連絡すること。

2. 感染の疑いが生じた場合の対応

ASF対策として、野生いのししの感染が確認された場合の各県が実施する防疫措置に基づき、消毒ポイントにおける消毒の実施や帰宅後の靴底の洗浄消毒等に協力すること。

また、各県の行う立入制限等の防疫措置等を踏まえ、本契約の作業を一時中止する可能性がある。

一時中止となった場合は、国有林野事業製品生産事業請負契約約款第20条により対応する。

(様式6)

令和7年度 林分条件調査表

森林管理署	盛岡森林管理署	
物件番号	1	
物件名	森林環境保全整備事業(金沢山地区)	

林小班	保安林種別等	主要樹種	林齢	事業区分	伐採方法	面積 ha	伐採率 %	平均胸高直径 cm	立木資材量			予定生産量			予定作業量														最寄り市町村からの距離 km	備 考				
									本数	材積 m³	m³/本 m	N m	L m	計 m	伐倒		集・造材		小運搬巻立				森林作業道作設		林地保全		土場作設等 h	砂利規格*数量 m³			薬剤散布 (スミハイン) ℓ	鉄板規格*枚数 枚		
															方法	数量 m³	方式	数量 m³	フォワーダ片道運搬距離 m	数量 m³	グラッフル付きトラック片道運搬距離 m	数量 m³	林地傾斜 緩・中・急	延長 m	2種編柵 m	緑化 m²								
1012い	水涵保	アカマツ	65	保育間伐(活用型)	列状間伐	9.81	33	18	3,804	1,234	0.32	446	65	511	全木	1,234	プロセッサ	511	521	511	4,700	511	中				1	RC-80*30m³				岩手町役場	18.0	
1012ろ	水涵保	アカマツ	66	保育間伐(活用型)	列状間伐	4.92	33	20	1,944	660	0.34	253	29	282	全木	660	プロセッサ	282	280	282	4,700	282	中									岩手町役場	18.0	
1012は2	水涵保	スギ	58	保育間伐(活用型)	列状間伐	3.27	33	20	1,265	471	0.37	149	32	181	全木	471	プロセッサ	181	110	181	4,700	181	中									岩手町役場	18.0	
1012へ	水涵保	他広葉樹	62	保育間伐(活用型)	列状間伐	13.94	33	16	5,365	1,098	0.20	214	128	342	全木	1,098	プロセッサ	342	830	342	4,700	342	緩									岩手町役場	18.0	
1013い1	水涵保	アカマツ	60	保育間伐(活用型)	列状間伐	1.74	33	16	707	150	0.21	40	13	53	全木	150	プロセッサ	53	1,878	53	3,500	53	中									岩手町役場	16.8	
1013い2	水涵保	アカマツ	60	保育間伐(活用型)	列状間伐	2.47	33	18	1,106	344	0.31	132	14	146	全木	344	プロセッサ	146	943	146	3,500	146	中			1	RC-80*30m³		3m*5枚180日 6m*5枚180日		岩手町役場	16.8		
1013い3	水涵保	他広葉樹	59	保育間伐(活用型)	列状間伐	3.18	33	16	1,138	222	0.20	21	35	56	全木	222	プロセッサ	56	1,505	56	3,500	56	中									岩手町役場	16.8	
1013い4	水涵保	スギ	60	保育間伐(活用型)	列状間伐	6.12	33	20	2,294	866	0.38	256	66	322	全木	866	プロセッサ	322	908	322	3,500	322	緩									岩手町役場	16.8	
1013い6	水涵保	他広葉樹	59	保育間伐(活用型)	列状間伐	5.77	33	18	2,002	556	0.28	98	70	168	全木	556	プロセッサ	168	1,639	168	3,500	168	緩									岩手町役場	16.8	
1013い7	水涵保	他広葉樹	58	保育間伐(活用型)	列状間伐	19.93	33	16	6,777	1,275	0.19	17	243	260	全木	1,275	プロセッサ	260	1,505	260	3,500	260	緩									岩手町役場	16.8	
1013ろ1	水涵保	カラマツ	42	保育間伐(活用型)	列状間伐	3.91	33	26	533	395	0.74	220	3	223	全木	395	プロセッサ	223	2,152	223	4,800	223	緩									岩手町役場	18.1	
1013ろ2	水涵保	カラマツ	42	保育間伐(活用型)	列状間伐	5.33	33	26	725	538	0.74	284	4	288	全木	538	プロセッサ	288	1,895	288	4,800	288	緩									岩手町役場	18.1	
1013ろ3	水涵保	カラマツ	45	保育間伐(活用型)	列状間伐	4.58	33	26	626	462	0.74	258	3	261	全木	462	プロセッサ	261	1,630	261	4,800	261	緩									岩手町役場	18.1	
1013は	水涵保	他広葉樹	57	保育間伐(活用型)	列状間伐	9.04	33	18	2,934	804	0.27	60	134	194	全木	804	プロセッサ	194	757	194	4,800	194	緩									岩手町役場	18.1	
1013に1	水涵保	カラマツ	49	保育間伐(活用型)	列状間伐	7.27	33	26	988	733	0.74	411	5	416	全木	733	プロセッサ	416	1,115	416	4,800	416	緩									岩手町役場	18.1	
1013に2	水涵保	カラマツ	42	保育間伐(活用型)	列状間伐	3.08	33	26	420	311	0.74	174	2	176	全木	311	プロセッサ	176	1,182	176	4,800	176	緩									岩手町役場	18.1	
1013に3	水涵保	カラマツ	42	保育間伐(活用型)	列状間伐	1.36	33	26	186	137	0.74	76	1	77	全木	137	プロセッサ	77	1,241	77	4,800	77	緩									岩手町役場	18.1	
1013ほ	水涵保	カラマツ	43	保育間伐(活用型)	列状間伐	6.01	33	26	821	606	0.74	338	4	342	全木	606	プロセッサ	342	1,386	342	4,800	342	緩									岩手町役場	18.1	
1014い1	水涵保	他広葉樹	51	保育間伐(活用型)	列状間伐	7.1	33	16	2,358	414	0.18	40	67	107	全木	414	プロセッサ	107	981	107	3,000	107	中									岩手町役場	16.3	
1014い2	水涵保	他広葉樹	51	保育間伐(活用型)	列状間伐	7.03	33	16	2,340	410	0.18	39	66	105	全木	410	プロセッサ	105	837	105	3,000	105	中									岩手町役場	16.3	
1014い3	水涵保	他広葉樹	52	保育間伐(活用型)	列状間伐	5.6	33	16	1,859	326	0.18	30	53	83	全木	326	プロセッサ	83	641	83	3,000	83	中									岩手町役場	16.3	
1014は1	水涵保	他広葉樹	50	保育間伐(活用型)	列状間伐	6.72	25	18	1,363	457	0.34	91	59	150	全木	457	プロセッサ	150	697	150	4,800	150	緩									岩手町役場	18.1	
1014は2	水涵保	カラマツ	50	保育間伐(活用型)	列状間伐	2.06	25	22	326	163	0.50	60	12	72	全木	163	プロセッサ	72	1,165	72	4,800	72	緩									岩手町役場	18.1	
1014は3	水涵保	カラマツ	50	保育間伐(活用型)	列状間伐	4.27	25	20	690	330	0.48	113	26	139	全木	330	プロセッサ	139	949	139	4,800	139	緩									岩手町役場	18.1	
1014に1	水涵保	アカマツ	54	保育間伐(活用型)	列状間伐	1.84	33	16	733	149	0.20	44	12	56	全木	149	プロセッサ	56	520	56	3,000	56	中									岩手町役場	16.3	
1014に2	水涵保	他広葉樹	55	保育間伐(活用型)	列状間伐	7.93	33	16	2,640	462	0.18	43	75	118	全木	462	プロセッサ	118	359	118	4,800	118	中									岩手町役場	18.1	
1014ほ2	水涵保	アカマツ	55	保育間伐(活用型)	列状間伐	6.41	33	16	2,854	630	0.22	237	27	264	全木	630	プロセッサ	264	314	264	3,000	264	中				1	RC-80*30m³				岩手町役場	16.3	
1014ほ3	水涵保	スギ	57	保育間伐(活用型)	列状間伐	1.64	33	20	592	238	0.40	67	19	86	全木	238	プロセッサ	86	370	86	3,000	86	緩									岩手町役場	16.3	
1014へ	水涵保	アカマツ	55	保育間伐(活用型)	列状間伐	3.69	33	16	1,549	328	0.21	109	20	129	全木	328	プロセッサ	129	139	129	4,800	129	中				1	RC-80*30m³				岩手町役場	18.1	
1014と	水涵保	スギ	56	保育間伐(活用型)	列状間伐	1.61	33	22	537	260	0.48	66	25	91	全木	260	プロセッサ	91	477	91	4,800	91	中									岩手町役場	18.1	
1014ち1	水涵保	他広葉樹	54	保育間伐(活用型)	列状間伐	7.63	33	16	2,536	445	0.18	42	72	114	全木	445	プロセッサ	114	238	114	4,800	114	中									岩手町役場	18.1	
1014り1	水涵保	カラマツ	54	保育間伐(活用型)	列状間伐	3.24	33	26	442	327	0.74	183	2	185	全木	327	プロセッサ	185	1,470	185	3,000	185	平									岩手町役場	16.3	
1014れ	水涵保	カラマツ	43	保育間伐(活用型)	列状間伐	0.08	25	28	11	5	0.46	3	0	3	全木	5	プロセッサ	3	1,103	3	4,800	3	中									岩手町役場	18.1	

(様式6)

令和7年度 林分条件調査表

森林管理署	盛岡森林管理署	
物件番号	1	
物件名	森林環境保全整備事業(金沢山地区)	

林小班	保安林種別等	主要樹種	林齡	事業区分	伐採方法	面積 ha	伐採率 %	平均 胸高 直径 cm	立木資材量			予定生産量			予定作業量														最寄り市町村 からの距離 km	備 考
															伐倒		集・造材		小運搬巻立				森林作業道作設		林地保全		土場 作設 等 h	砂利 規格*数量 m³		
									本数	材積 m³	m³/本	N m³	L m³	計 m³	方法	数量 m³	方式	数量 m³	フォワーダ 片道運搬距離 m	数量 m³	クワッド付きトラック 片道運搬距離 m	数量 m³	林地傾斜 緩・中・急	延長 m	2種編柵 m	緑化 m²				
									合計						178.58			54,465	15,806	0.29	4,614	1,386	6,000		15,806		6,000			

1 量の端数は単位以下第1位を四捨五入し、単位止めとする。

2 面積は伐採面積とする。

3 森林作業道作設の林地傾斜欄は以下の区分とする。

緩:0° ～20° 、中:20° ～30° 、急:30° 以上

4 森林作業道作設の土質等欄は、作設に当たり特に留意する必要がある場合に記載する。

5 最寄りの市町村役場(支所含む)からの距離欄は、物件番号毎の代表箇所について市町村役場を記入し、距離は単

6 伐採箇所、土場、森林作業道作設予定線(既設集材路含む)、編柵および沢については、作業計画図に図示する。

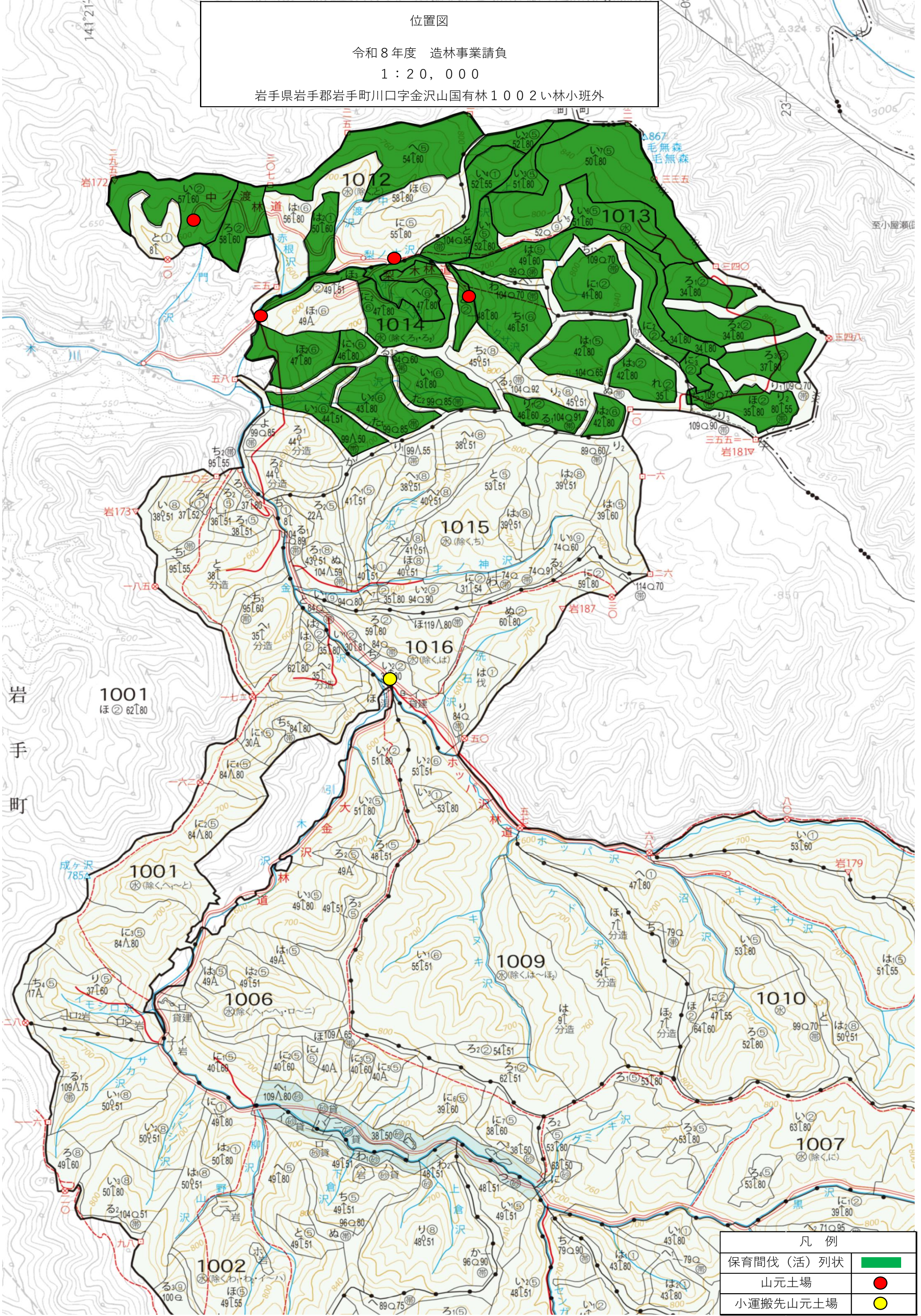
7 その他必要な項目があれば備考欄に記載する。

位置図

令和 8 年度 造林事業請負

1：20,000

岩手県岩手郡岩手町川口字金沢山国有林1002い林小班外



作業計画図

令和 8 年度 造林事業請負

1 : 5, 0 0 0

岩手県岩手郡岩手町川口字金沢山国有林 1 0 0 2 い林小班外

作業計画図

令和 8 年度 造林事業請負

1 : 5, 0 0 0

岩手県岩手郡岩手町川口字金沢山国有林 1 0 0 2 い林小班外

作業計画図

令和 8 年度 造林事業請負

1 : 5, 0 0 0

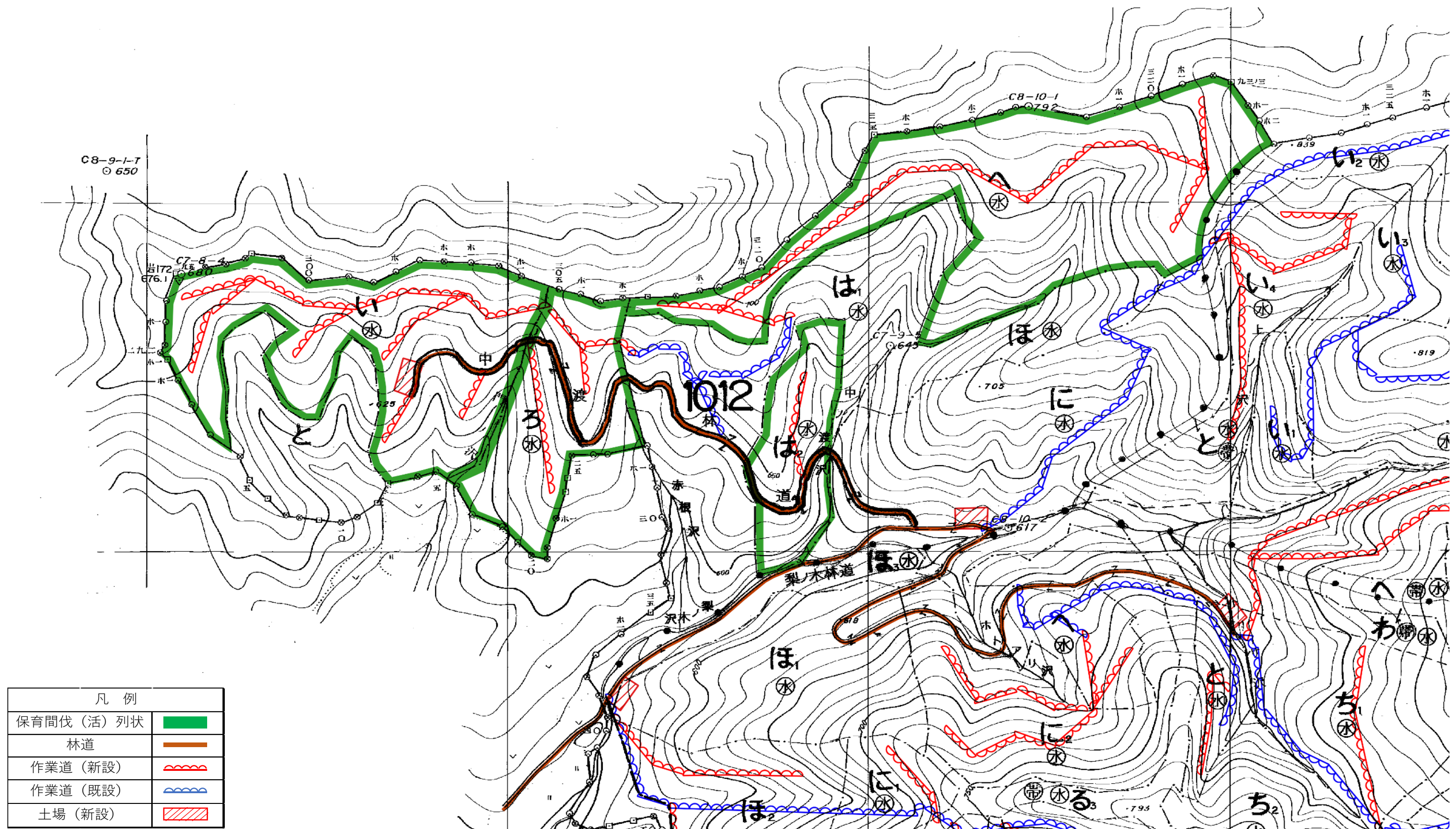
岩手県岩手郡岩手町川口字金沢山国有林 1 0 0 2 い林小班外

作業計画図

令和 8 年度 造林事業請負

1 : 5, 0 0 0

岩手県岩手郡岩手町川口字金沢山国有林 1 0 0 2 い林小班外

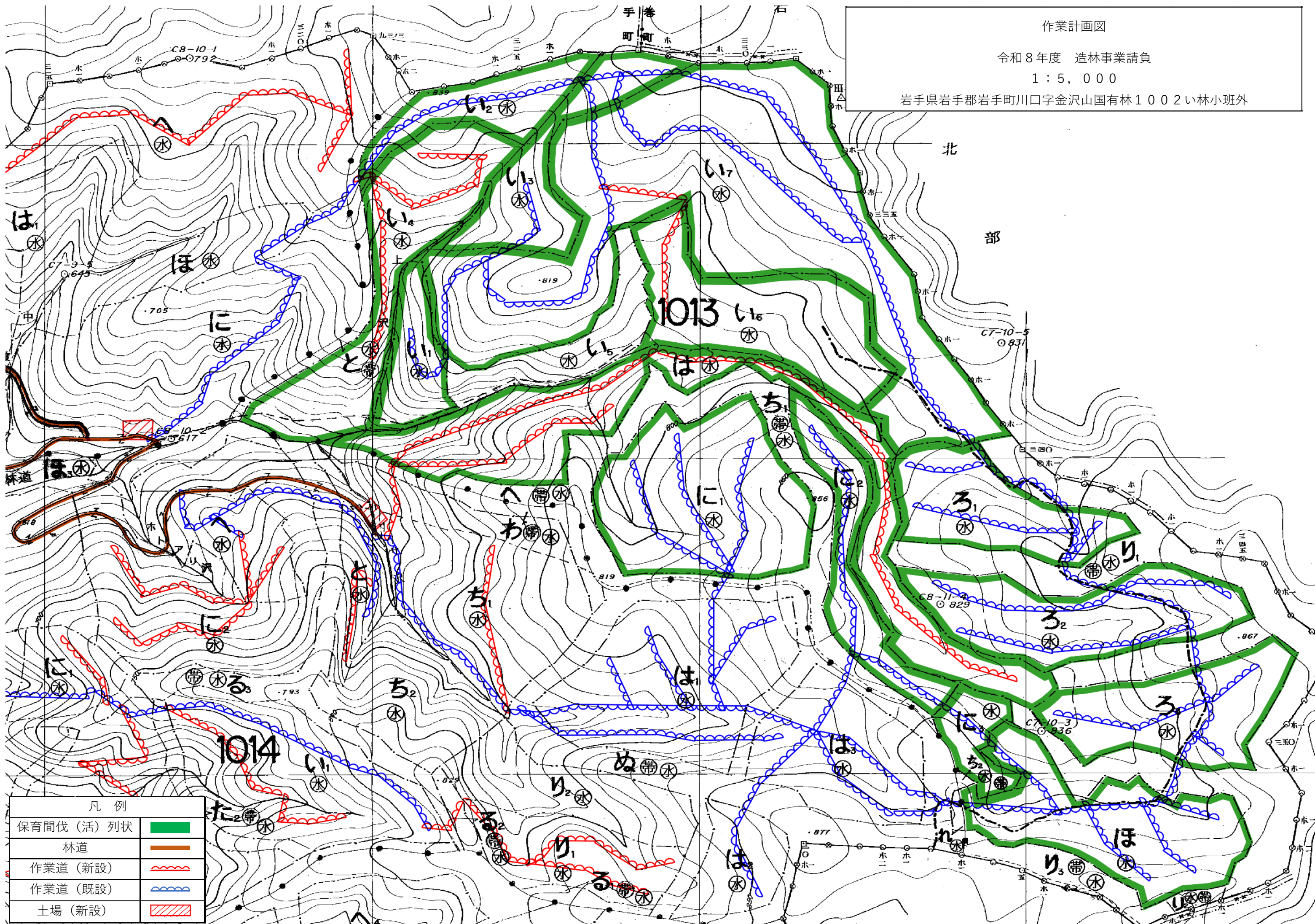


作業計画図

令和8年度 造林事業請負

1:5,000

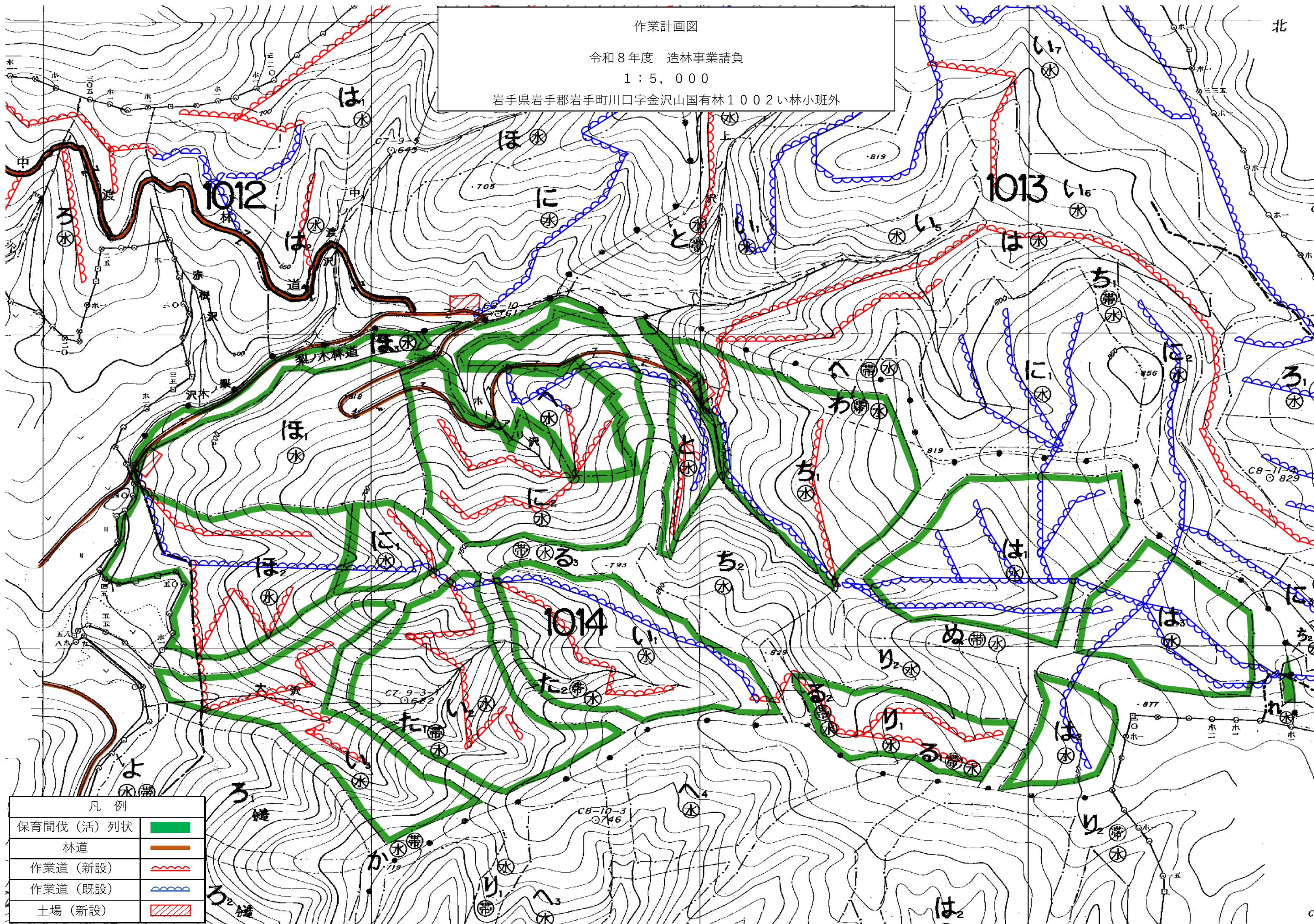
岩手県岩手郡岩手町川口字金沢山国有林1002い林小班外



凡 例

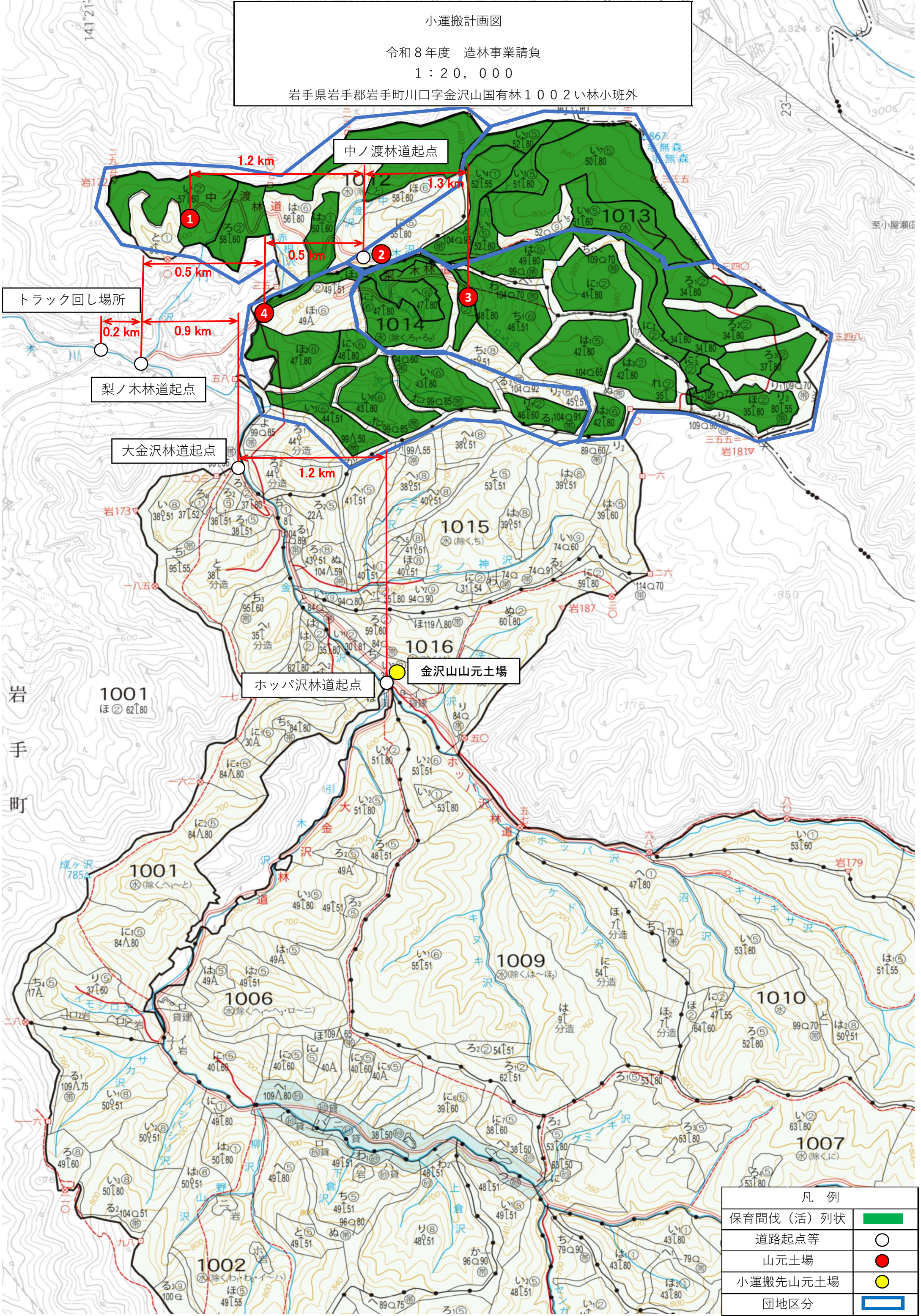
保育間伐（活）列状	
林道	
作業道（新設）	
作業道（既設）	
土場（新設）	

岩手県岩手郡岩手町川口字金沢山国有林1002い林小班外



凡 例	
保育間伐（活）列状	
林道	
作業道（新設）	
作業道（既設）	
土場（新設）	

小運搬計画図
令和8年度 造林事業請負
1 : 20,000
岩手県岩手郡岩手町川口字金沢山国有林1002い林小班外



凡 例	
保育間伐（活）列状	
道路起点等	
山元土場	
小運搬先山元土場	
団地区分	