

令和 8 年度

青森 森林管理署

嘉瀬子内林道 改良工事各種数量計算書

1号箇所 2.5km地点

延長 38 m

幅員 3.6 m

嘉瀬子内林道数量集計表

1号箇所(2.5km地点)

工事区分 (レベル1)	工種 (レベル2)	種別 (レベル3)	細別 (レベル4)	規格 (レベル5)	数量	単位	備考	
林道改良	林道土工	掘削工	掘削 (土砂)	砂・砂質土	29	m3		
		盛土工	盛土 (発生土)	本体盛土	17	m3		
			盛土 (流用土)	本体掘削及び床堀	259	m3		
			盛土 (購入土)	岩ずり	21	m3		
		路面工	砕石路面	RC0-40 t=10cm	17.2	m3		
		作業土工	床掘り	砂・砂質土	258	m3		
			埋戻し	C	21	m3		
			埋戻し	D	4	m3		
		残土処理工	残土処理		17	m3	近隣箇所に流用	
		法面整形工	法面整形 (切土部)	砂・砂質土	16.3	m2		
	法面整形 (盛土部)		締固め	18.0	m2			
	法面工	植生工	張芝、耳芝	むしろ張	18.0	m2		
	擁壁工	補強土壁工	帯鋼補強土壁・アンカー補強土壁	チェーンウォール	72.95	m2		
			採取土盛土材	補強土盛土	234	m3		
排水管敷設			高密度ポリエチレン管 φ150	20.7	m	有孔管		
			高密度ポリエチレン管 φ150	13.0	m	無孔管		
場所打擁壁工		コンクリート	排水管巻立て部	2.3	m3			
		型枠	排水管巻立て部	9.0	m2			

嘉瀬子内林道数量集計表

1号箇所(2.5km地点)

工事区分 (レベル1)	工種 (レベル2)	種別 (レベル3)	細別 (レベル4)	規格 (レベル5)	数量	単位	備考
林道改良	擁壁工	かご工	大型ふとんかご	月形ふとん籠	8	個	CPφ1.0用
				月形ふとん籠	4	個	CPφ1.2用
			遮水シート	25.5	m <sup>2</sup>		
			吸出し防止材	14.8	m <sup>2</sup>		
			詰石	13.4	m <sup>3</sup>		
	排水構造物工	管渠工	コルゲートパイプ	φ1.0 t=2.7	9.18	m	
				φ1.2 t=2.0	8.16	m	
			基礎材	基礎礫	6.28	m <sup>3</sup>	
			丸太枠水叩工	2	基		
	構造物撤去工	かご撤去工	ふとんかご撤去	高さ60cm 幅120cm 長さ300cm	2.16	m <sup>3</sup>	0.6×1.2×3
				殻運搬処理	0.03	t	

## 目 次

土 工	
土 量 計 算 書	1 頁
路 盤 工 計 算 書	1 頁
切 盛 土 法 面 整 形 計 算 書	2 頁
植 生 工 計 算 書	2 頁
床 掘 ・ 埋 戻 工 集 計 表	3 頁
補 強 土 壁 工 数 量 集 計 表	4 頁
補 強 土 壁 工 部 材 集 計 表	5 頁
補 強 土 壁 工 土 工 数 量 集 計 表	6 頁
床 掘 ・ 埋 戻 ・ 補 強 土 盛 土 数 量 計 算 書	7 頁
補 強 土 壁 工 排 水 構 造 物 工 数 量 集 計 表	8 頁
補 強 土 壁 工 排 水 工 単 位 数 量 集 計 表	9 ～ 10 頁
現 場 打 ち コ ン ク リ ー ト 数 量 計 算 書	11 頁
月 形 ふ と ん 籠 集 計 表	12 頁
月 形 ふ と ん 籠 床 掘 数 量 計 算 書	13 頁
素 堀 側 溝 計 算 書	14 頁
撤 去 数 量 計 算 書	15 頁

排 水 工	
排 水 工 簡 所 別 表	16 頁
排 水 施 設 計 画 流 量 計 算 書	17 頁
集 水 区 域 図	18 頁

◇ — ◇ — ◇

設計計算書	
補 強 土 壁 工 安 定 計 算 書	

参考資料	
現 況 写 真	真
補 強 土 壁 工 見 積 書	積
月 形 か ご 工 積 算 資 料	資
各 種 カ タ ロ グ	グ

測量関係	
主 要 点 計 算 書	算
縦 断 測 量 観 測 手 簿	簿
縦 断 計 画 高 計 算 書	書
横 断 測 量 観 測 手 簿	簿

林道土工計算書

土量計算書

測点	距離	切土(S1)		盛土		路盤工		
		面積	立積	面積	立積	厚さ	幅	立積
BP= 0						0.10	3.29	
BC. 1= 6.5	6.5	0.7	2.3	0.9	2.9	0.10	4.54	2.54
	10	0.4	1.9	0.6	2.6	0.10	4.75	1.63
MC. 1= 12.4	2.4	0.3	0.8	0.4	1.2	0.10	4.75	1.14
EC. 1= 18.3	5.9	0.1	1.2	0.9	3.8	0.10	4.75	2.80
	20	0.1	0.2	1.2	1.8	0.10	4.75	0.81
	23		0.2	0.4	2.4	0.10	4.75	1.43
MC. 2= 27	4.0	0.2	0.4	0.2	1.2	0.10	4.75	1.90
	31		0.4	0.2	0.8	0.10	4.75	1.90
EC. 2= 34.4	3.4	0.1	0.2		0.3	0.10	4.54	1.58
EP= 38	3.6		0.2			0.10	3.85	1.51
切土加算		12.4+7.5+1.6	21.5					
盛土控除								
計	38.0		29.3		17.0			17.24

土量集計

流用盛土 = ( 本体切土 29.3 + 床掘(S1) 258.1 ) × 土量変化率 0.9 = 合計 258.7m3

運搬盛土 = ( 流用盛土 258.7 - 本体盛土 17.0 - 補強土盛土 234.2 - 埋戻(C+D) 25.0 ) × 土量変化率 1.2 = 合計 -21.0m3 (不足土)

残土 = 箱掘 17.2 = 17.2m3

上層路盤工 (t=0.10) 0-40 土量計算書より = 17.24 m3

## 法面工計算書

## 切土法面整形・盛土法面整形計算書

測点	距離	切土法面整形 (S1)				盛土法面整形			
		法長L	面積	法長R	面積	法長L	面積	法長R	面積
BP=	0			0.1					
BC. 1=	6.5	6.5		1.0	3.6	1.2	3.9		
	10	3.5			1.8	0.9	3.7	0.4	0.7
MC. 1=	12.4	2.4		0.6	0.7	1.7	3.1		0.5
EC. 1=	18.3	5.9		1.5	6.2		5.0		
	20	1.7		0.5	1.7				
	23	3.0		0.1	0.9				
MC. 2=	27	4.0		0.3	0.8				
	31	4.0			0.6			0.3	0.6
EC. 2=	34.4	3.4							0.5
EP=	38	3.6							
小計					16.3		15.7		2.3
計	38.0	左右合計			16.3	左右合計			18.0

植生工 (むしろ張) = 18.0 m<sup>2</sup>

床 掘 ・ 埋 戻 工 集 計 表

工 種	計 算 式	数 量
床掘工		
床掘(S1)		
補強土壁工(排水管含む)	補強土壁工土工数量集計表より 202.9+1.7	204.6 m <sup>3</sup>
月形ふとん籠	月形ふとん籠集計表より	29.7 m <sup>3</sup>
コルゲートパイプ・丸太枠水叩工	排水工箇所別表より 22.8+1.0	23.8 m <sup>3</sup>
<b>床掘(S1)合計</b>		<b><u>258.1</u> m<sup>3</sup></b>
埋戻(C)		
補強土壁工(本体)	補強土壁工土工数量集計表より	11.8 m <sup>3</sup>
コルゲートパイプ	排水工箇所別表より	9.0 m <sup>3</sup>
<b>埋戻(C)合計</b>		<b><u>20.8</u> m<sup>3</sup></b>
埋戻(D)		
補強土壁工(排水管)	補強土壁工土工数量集計表より	1.4 m <sup>3</sup>
月形ふとん籠	月形ふとん籠集計表より	2.8 m <sup>3</sup>
<b>埋戻(D)合計</b>		<b><u>4.2</u> m<sup>3</sup></b>

補強土壁工数量計算書

土留工 補強土壁工数量集計表

種 別	細 別	規 格	単位	数量	摘 要
(壁面材)			m2	72.95	
	パイプフレーム	標準枠 48.6×H1,500×W2,380mm	枚	22	
		高土圧枠 60.5×H1,500×W2,380mm	枚	-	
		継手枠 60.5×H1,500×W2,380mm	枚	-	
		ハーフ枠 48.6×H 750×W2,380mm	枚	-	
	幅異形	標準枠 48.6×H1,500×W2,380mm	枚	-	鋼管間隔変更
		高土圧枠 60.5×H1,500×W2,380mm	枚	-	"
		継手枠 60.5×H1,500×W2,380mm	枚	-	"
		ハーフ枠 48.6×H 750×W2,380mm	枚	-	"
	幅1.2m	標準枠 48.6×H1,500×W1,180mm	枚	-	
		高土圧枠 60.5×H1,500×W1,180mm	枚	-	
		継手枠 60.5×H1,500×W1,180mm	枚	-	
		ハーフ枠 48.6×H 750×W1,180mm	枚	-	
	幅異形 幅1.2m	標準枠 48.6×H1,500×W1,180mm	枚	-	鋼管間隔変更
		高土圧枠 60.5×H1,500×W1,180mm	枚	-	"
		継手枠 60.5×H1,500×W1,180mm	枚	-	"
		ハーフ枠 48.6×H 750×W1,180mm	枚	-	"
	トップレール	標準型 100×50×2,390mm	本	8	ボルトナット含む
		異形 100×50×2,390mm(i>14%)	本	-	"
		幅1.2m 100×50×1,190mm	本	-	"
		異形幅1.2m 100×50×1,190mm(i>14%)	本	-	"
	植生マット	種子・肥料付 H=1.0m	m2	80.00	
	ワイヤーネット ボトムレール 1:0.2	3.2×1,540×2,440mm、#100×100mm	m2	79.20	22枚
		標準型 4.5×100×2,390mm	本	2	アンカーピン含む
		高土圧 4.5×100×2,390mm	本	-	
		標準異形 4.5×100×1,200~2,380mm	本	6	
		高土圧異形 4.5×100×1,200~2,380mm	本	-	
		標準幅1.2m 4.5×100×1,190mm	本	-	
		標準異形~1.2m 4.5×100×~1,180mm	本	-	
		高土圧幅1.2m 4.5×100×1,190mm	本	-	
		高土圧異形~1.2m 4.5×100×~1,180mm	本	-	
(補強材)					
	チェーン	CWC-S6.3	m	578.70	
		CWC-S8.2	m	-	
		CWC-S11	m	-	
	フレックスジョイント	CWC-S6.3用	個	182	ボルトナット含む
		CWC-S8.2用(標準枠用)	個	-	"
		CWC-S8.2用(高土圧枠用)	個	-	"
		CWC-S11用	個	-	"
支圧板	支圧板	CWC-S6.3用	枚	182	アンカーピン含む
		CWC-S8.2用	枚	-	"
		CWC-S11用	枚	-	"

土留工 補強土壁工 部材集計表

嘉瀬子内林道改良工事

壁面寸法				単位	1	2	3	4	5	6	7	8	合計	
	延長	天端	LA	2.400	2.400	2.400	2.400	2.400	2.400	2.400	2.400	2.400	19.200m	
	(m)	下端	LB	2.400	2.260	2.260	2.220	2.220	2.300	2.300	2.400	2.400	18.360m	
	高さ(斜)	起点側	H1	3.060	4.530	4.500	4.430	4.310	4.190	4.060	2.440			
	(m)	終点側	H2	3.030	4.500	4.430	4.310	4.190	4.060	3.940	2.320			
	壁面積(幅2.4m枠)			m <sup>2</sup>	7.308	10.520	10.403	10.095	9.818	9.694	9.400	5.712	72.950m <sup>2</sup>	
	壁面積(幅1.2m枠)			m <sup>2</sup>										72.950m <sup>2</sup>
合計				m <sup>2</sup>									72.950m <sup>2</sup>	
種別・細別	規格・寸法			単位	1	2	3	4	5	6	7	8	合計	
パイプフレーム	標準枠	φ48.6×H1,500×W2,380mm		枚	2	3	3	3	3	3	3	2	22枚	
	高土圧枠	φ60.5×H1,500×W2,380mm		枚										
	継手枠	φ60.5×H1,500×W2,380mm		枚										
	ハーフ枠	φ48.6×H 750×W2,380mm		枚										
幅異形(鋼管間隔変更)	標準枠	φ48.6×H1,500×W2,380mm		枚										
	高土圧枠	φ60.5×H1,500×W2,380mm		枚										
	継手枠	φ60.5×H1,500×W2,380mm		枚										
	ハーフ枠	φ48.6×H 750×W2,380mm		枚										
幅1.2m	標準枠	φ48.6×H1,500×W1,180mm		枚										
	高土圧枠	φ60.5×H1,500×W1,180mm		枚										
	継手枠	φ60.5×H1,500×W1,180mm		枚										
	ハーフ枠	φ48.6×H 750×W2,380mm		枚										
幅異形(鋼管間隔変更)幅1.2m	標準枠	φ48.6×H1,500×W2,380mm		枚										
	高土圧枠	φ60.5×H1,500×W1,180mm		枚										
	継手枠	φ60.5×H1,500×W1,180mm		枚										
	ハーフ枠	φ48.6×H 750×W2,380mm		枚										
合計				枚	2	3	3	3	3	3	3	2	22枚	
トップレール(M12ボルトナット, 添接板含む)	標準型	100×50×2,390mm		本	1	1	1	1	1	1	1	1	8本	
	異形	100×50×2,390mm(i>14%)		本										
	幅1.2m	100×50×1,190mm		本										
	異形幅1.2m	100×50×1,190mm(i>14%)		本										
	勾配	-:右上がりR +:左上がりL		%	-1.3%	-1.2%	-2.9%	-5.0%	-5.0%	-5.4%	-5.0%	-5.0%		
合計				本	1	1	1	1	1	1	1	1	8本	
植生マット	種子・肥料・樹脂ネット(補強材)付 H=1.0m			m <sup>2</sup>									80.000m <sup>2</sup>	
ワイヤーネット	φ3.2×1,540×2,440mm、#100×100mm			m <sup>2</sup>									79.200m <sup>2</sup>	
				枚	2.0	3.0	3.0	3.0	3.0	3.0	3.0	2.0	22枚	
ボトムレール 1:0.2	標準	4.5×100×2,390mm		本	1								2本	
	高土圧	4.5×100×2,390mm		本										
	標準異形	4.5×100×1,200~2,380mm		本		1	1	1	1	1	1		6本	
	高土圧異形	4.5×100×1,200~2,380mm		本										
	標準幅1.2m	4.5×100×1,190mm		本										
	標準異形~1.2m	4.5×100×~1,180mm		本										
	高土圧幅1.2m	4.5×100×1,190mm		本										
	高土圧異形~1.2m	4.5×100×1,190mm		本										
合計				本	1	1	1	1	1	1	1	1	8本	
フレックスジョイント	CWC-S6.3	2.85m	△	本	16	24	24	24	24	18	16	12	158本	
		5.35m	◇	本						12	12		24本	
				本										
				本										
				本										
				本										
	合計				本	16	24	24	24	24	30	28	12	182本
					m	45.60	68.40	68.40	68.40	68.40	115.50	109.80	34.20	578.70m
	CWC-S8.2				本									
					本									
					本									
	合計				本									
				m										
CWC-S11				本										
				本										
合計				本										
				m										
フレックスジョイント	CWC-S6.3用	FJ-106		個	16	24	24	24	24	30	28	12	182個	
		ホルトナットM8×L30		組	16	24	24	24	24	30	28	12	182組	
	CWC-S8.2用(標準枠用)	FJ-108		個										
		ホルトナットM10×L55		組										
	CWC-S8.2用(高土圧枠用)	FJ-208		個										
		ホルトナットM10×L55		組										
CWC-S11用	FJ-211		個											
	ホルトナットM14×L75		組											
支圧板	CWC-S6.3用			枚	16	24	24	24	24	30	28	12	182枚	
	CWC-S8.2用			枚										
	CWC-S11用			枚										
アンカーピン	L=200			本	24	32	32	32	32	38	36	20	246本	



## 土留工 補強土壁工床掘計算書

測点	距離	床掘(S1)		床掘(S3)		埋戻C(擁壁前面)		補強土盛土	
		面積	立積	面積	立積	面積	立積	面積	立積
12		10.8				1.7		9.7	
15.3	2.4	7.4	21.8			0.2	2.3	9.5	23.0
15.3		13.7				1.1		14.6	
EC.1=18.3	2.3	10.5	27.8			0.5	1.8	14.4	33.4
20	1.7	9.7	17.2			0.5	0.9	14.3	24.4
23	2.2	10.6	22.3			0.4	1.0	14.1	31.2
MC.3=27.0	3.0	11.1	32.6			0.3	1.1	13.5	41.4
31	3.0	10.7	32.7			0.3	0.9	13.1	39.9
34.1	2.3	14.2	28.6			1.4	2.0	12.7	29.7
34.1		7.7				0.3		7.7	
36.8	2.4	8.9	19.9			1.2	1.8	7.3	18.0
盛土控除( )									-6.8
計			202.9				11.8		234.2

排水管および巻立コンクリート  
控除数量=4.5+2.27=6.8m<sup>3</sup>







現場打ちコンクリート数量計算書巻立コンクリート

コンクリート	=	構造図 2/6 より	=	<u>2.27m<sup>3</sup></u>
型 枠	=	構造図 2/6 より	=	<u>9.00m<sup>2</sup></u>

砕石かご集計表

150型

0.50×1.00×2.00(1.00)

測 点	砕 石 か ご													備 考
	本 体				上 蓋				詰石	遮 水	吸 出	床 掘		
	L=2.0m	L=1.0m	側面網	仕切網	最上段用 1.50*2.00	最上段用 1.50*1.00	中下段用 0.50*2.00	中下段用 0.50*1.00	150~ 200mm	シ ー ト	防 止 材	S1	S4	
計	個	個	枚	枚	枚	枚	枚	枚	m <sup>3</sup>	m <sup>2</sup>	m <sup>2</sup>	m <sup>3</sup>	m <sup>3</sup>	

月形ふとん籠集計表

網目13cm 8#・80cm×120cm×150cm(CPφ1.0、1.2用)

測 点	普 通 ふ と ん か ご									床 掘			埋 戻D	備 考
	CPφ1.0用	CPφ1.2用	CPφ1.5用	CPφ1.75用	CPφ2.0用	CPφ2.5用	遮水シート	吸出防止材	玉石	S1	S3	R1A		
SP10(土留工①)	4						11.46		4.40	10.9			0.6	玉石 = 1.10*4 = 4.40m <sup>3</sup>
SP10(土留工②)	4							14.76	4.40	6.9				玉石 = 1.10*4 = 4.40m <sup>3</sup>
SP31(土留工④)		4					13.99		4.64	11.9			2.2	玉石 = 1.16*4 = 4.64m <sup>3</sup>
計	個 8	個 4	個	個	個	枚	m <sup>2</sup> 25.45	m <sup>2</sup> 14.76	m <sup>3</sup> 13.44	m <sup>3</sup> 29.7	m <sup>3</sup>	m <sup>3</sup>	m <sup>3</sup> 2.8	

土留工①月形ふとん竈床掘計算書

S P	D	床掘 (S1)		埋戻 (D)	
		A	V	A	V
8.5		4.0		0.4	
10	1.5	3.4	5.6		0.3
11.5	1.5	3.6	5.3	0.4	0.3
計			10.9		0.6

土留工②月形ふとん竈床掘計算書

S P	D	床掘 (S1)		埋戻 (D)	
		A	V	A	V
8.5		2.1			
10	1.5	2.4	3.4		
11.5	1.5	2.2	3.5		
計			6.9		

土留工④月形ふとん竈床掘計算書

S P	D	床掘 (S1)		埋戻 (D)	
		A	V	A	V
29.5		4.1		1.1	
31	1.5	3.9	6.0	0.4	1.1
31.5	1.5	3.9	5.9	1.1	1.1
計			11.9		2.2

遮水シート計算書

土留工①= 底面 側面 背面 パイプ控除  

$$(1.2 \times 3.0) + (1.2 \times 1.6 \times 2) + (1.6 \times 3.0) - (0.5 \times 0.5 \times 3.14)$$

$$= \underline{11.46m^2}$$

土留工④= 底面 上面 側面 背面  
 パイプ控除  

$$(1.2 \times 3.0) + (0.6 \times 3.0) + (1.2 \times 1.8 \times 2) + (1.8 \times 3.0)$$

$$- (0.6 \times 0.6 \times 3.14)$$

$$= \underline{13.99m^2}$$

吸出防止材計算書

土留工②= 底面 上面 側面 背面  
 パイプ控除  

$$(1.7 \times 3.0) + (0.6 \times 3.0) + (1.2 \times 0.8 \times 4) + (1.6 \times 3.0)$$

$$- (0.5 \times 0.5 \times 3.14)$$

$$= \underline{14.76m^2}$$

## 素掘側溝計算書

素掘側溝 位置	左 (m)	右(m)	備考
BP=0~ 8.8		9.6	
12.4~ 29.8		20.0	
32.7~ EP=38		5.5	
小計		35.1	
合計	35.1		

※土工は本体切土断面に含む

## 大型側溝計算書

大型側溝 位置	左 (m)	右(m)	備考
小計			
合計			

※土工は本体切土断面に含む

## 撤去数量計算書

### 運搬処理工（殻運搬処理）

普通ふとん籠 網目13cm 高さ60cm 幅120cm

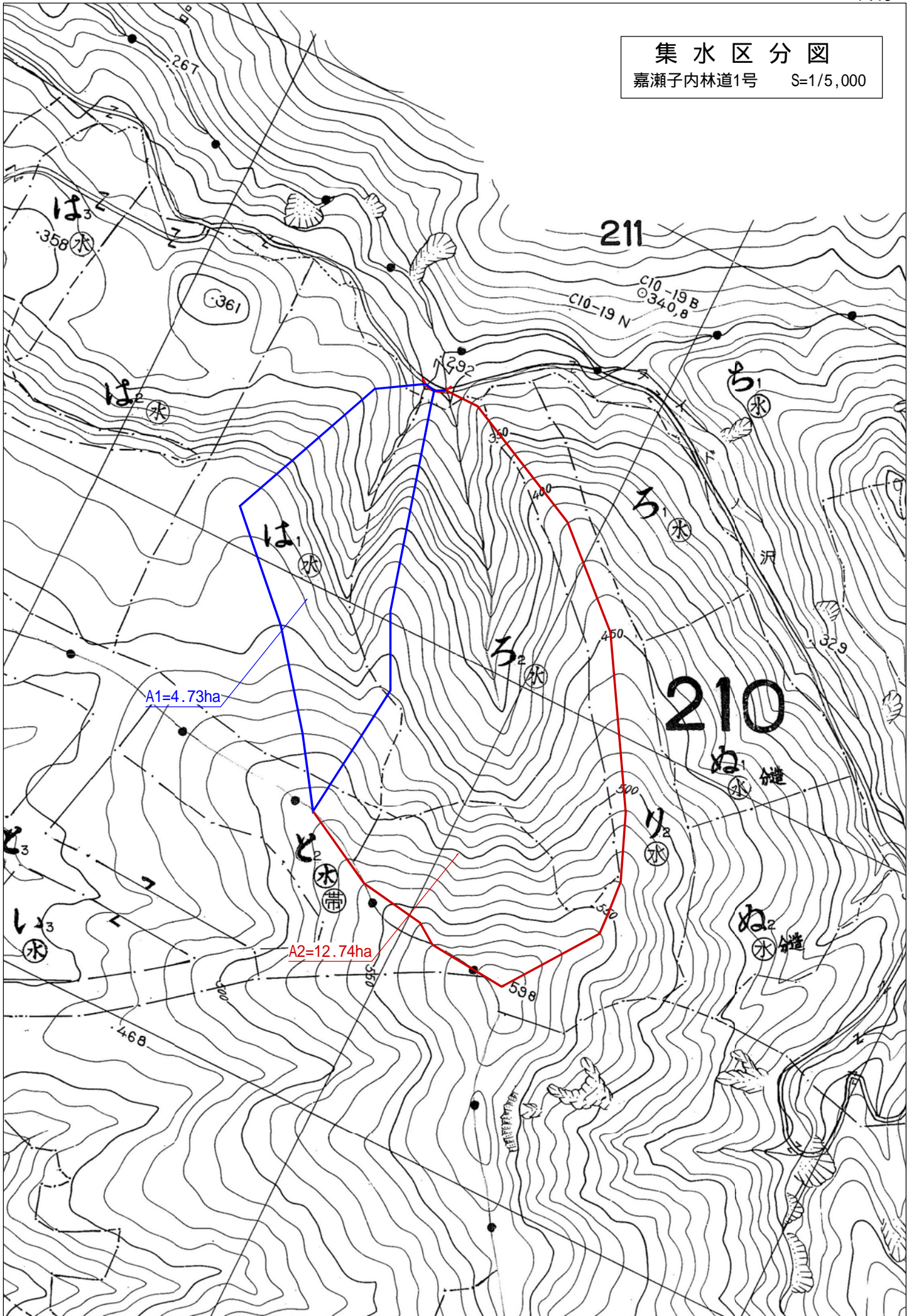
撤去数量 = 撤去図 1/1 より = 0.03t

排水工箇所別表

種類 形式規格等 測点	コルゲートパイプ						鉄筋コンクリート側溝						プレキャスト コンクリート版 3.00×1.00 ×0.15	丸太梓 水叩工	丸太梓水叩 工 床掘S1	木製路面 排水工A	コルゲート フリューム 550×550	備考
	φ=1.00 t=2.7	φ=1.20 t=2.0	床堀 S1	床堀 S3	埋戻 C	基床礫	300A	グレーチング	基	床	コンクリート保護工							
								300L=1.00	モルタル	基礎砕石	コンクリート	基礎砕石						
SP10	9.18		15.1		6.8	3.20								1	1.0			基：6.8*@0.47
SP31		8.16	7.7		2.2	3.08								1				基：5.6*@0.55
計	m 9.18	m 8.16	m <sup>3</sup> 22.8	m <sup>3</sup>	m <sup>3</sup> 9.0	m <sup>3</sup> 6.28	m	枚	m <sup>3</sup>	m <sup>3</sup>	m <sup>3</sup>	m <sup>3</sup>	枚	基 2	m <sup>3</sup> 1.0	m	m	



集水区分図  
嘉瀬子内林道1号 S=1/5,000



令和 8 年度

青森 森林管理署

嘉瀬子内林道 改良工事各種数量計算書

2号箇所 2.7km地点

延長 60 m

幅員 3.6 m

嘉瀬子内林道数量集計表

2号箇所(2.7km地点)

工事区分 (レベル1)	工種 (レベル2)	種別 (レベル3)	細別 (レベル4)	規格 (レベル5)	数量	単位	備考	
林道改良	林道土工	掘削工	掘削(土砂)	砂・砂質土	69	m3		
		盛土工	盛土(発生土)	本体盛土	13	m3		
			盛土(流用土)	本体掘削及び床堀	117	m3		
		路面工	碎石路面	RC0-40 t=10cm	19.3	m3		
		作業土工	床掘り		砂・砂質土	61	m3	
			埋戻し		D	61	m3	
		残土処理工	残土処理			63	m3	近隣箇所に流用
	法面整形工	法面整形(切土部)		砂・砂質土	62.1	m2		
		法面整形(盛土部)		締固め	5.0	m2		
	法面工	植生工	張芝、耳芝	むしろ張	5.0	m2		
	擁壁工	鋼製L型擁壁工	鋼製L型擁壁	LXウォール	31.5	m2		
設置延長				18.0	m	高さ1.5~2.0		
排水構造物工	横断溝工	プレキャストU型側溝	300A(落蓋式)	7.0	m			
		横断溝蓋	グレーチング	4	枚	L=1.0		
		基礎材	RC0-40	1.1	m3	横断溝		
		モルタル		0.1	m3	横断溝		
		プレキャストコンクリート板据付	長さ3.5 幅1.0 厚み0.15	2	枚			





林道土工計算書  
土量計算書

測点	距離	切土(S1)		盛土		路盤工		
		面積	立積	面積	立積	厚さ	幅	立積
BP=	0	0.1				0.10	3.00	
	5	1.1	3.0			0.10	3.00	1.50
	10	1.5	6.5			0.10	3.23	1.56
BC.1=	14.4	1.7	7.0			0.10	3.50	1.48
	20	0.1	5.0			0.10	3.50	1.96
MC.1=	23.1	0.1	0.3	0.5	0.8	0.10	3.50	1.09
	28	0.4	1.2	0.6	2.7	0.10	3.50	1.72
BC.2=	32.6	3.0	7.8		1.4	0.10	3.50	1.61
	37	4.1	15.6			0.10	3.50	1.54
	40	2.0	9.2			0.10	3.50	1.05
	44	0.3	4.6	0.2	0.4	0.10	3.50	1.40
EC.2=	48.9	0.5	2.0	0.6	2.0	0.10	3.50	1.72
	56	0.6	3.9	0.6	4.3	0.10	3.06	2.33
EP=	60	0.5	2.2	0.1	1.4	0.10	3.00	1.21
切土加算		0.3+0.2	0.5					
盛土控除								
計	60.0		68.8		13.0			20.17

土量集計	流用盛土 = (	本体切土 68.8	+	床掘(S1) 61.1	) ×	土量変化率 0.9	=	合計 116.9m3
------	----------	--------------	---	----------------	-----	--------------	---	---------------

運搬盛土 =	流用盛土 116.9	-	本体盛土 13.0	-	埋戻(D) 61.4	=	合計 42.5m3
--------	---------------	---	--------------	---	---------------	---	--------------

上層路盤工 (t=0.10) 0-40  
BP=0~EP=60 土量計算書より ※路盤工控除

V =	20.17	-	0.91	=	合計 19.26m3
-----	-------	---	------	---	---------------

箱堀 残土 =	20.2	=	合計 20.2m3
------------	------	---	--------------

※路盤工控除(横断溝300A及びプレキャストコンクリート版)  
21.8~24.4

V =	2.52	×	3.60	×	0.10	=	0.91m3
-----	------	---	------	---	------	---	--------

## 法面工計算書

## 切土法面整形・盛土法面整形計算書

測点	距離	切土法面整形				盛土法面整形			
		法長L	面積	法長R	面積	法長L	面積	法長R	面積
BP=	0			0.2					
	5	5.0		0.9	2.8				
	10	5.0		2.1	7.5				
BC. 1=	14.4	4.4		2.2	9.5				
	20	5.6		0.4	7.3				
MC. 1=	23.1	3.1		0.3	1.1	0.2	0.3		
	28	4.9		0.4	1.7	0.5	1.7		
EC. 2=	32.6	4.6		0.1	1.2		1.2		
	37	4.4	0.5	1.1	1.7	4.0			
	40	3.0	0.1	0.9	1.2	4.4			
	44	4.0		0.2	0.3	3.0	0.4	0.8	
EC. 2=	48.9	4.9		1.1	3.4		1.0		
	56	7.1		1.1	7.8				
EP=	60	4.0		2.0	6.2				
小計			2.2		59.9		5.0		
計	60.0	左右合計			62.1	左右合計			5.0

植生工 (むしろ張) = 5.0 m<sup>2</sup>

# 1. 鋼製L型擁壁 数量総括表

	仕様	単位	数量	備考
本体ユニット				
H=1.50mユニット	めっき:壁面材,支柱材 無処理:タイ材,アンカー材,基礎板	組	9	植生マット付
H=2.00mユニット		//	9	
	壁面積計	m <sup>2</sup>	31.5	
端部壁面材(側面板)	EX-50×200×6×6	枚	8	H=0.50m
天端調整壁面材(L型)	H=0.6m	m	18	
天端側面板(L型用)		枚	2	
雪害対策用コイルキャップ*		m	18	
中詰材		m <sup>3</sup>	36.9	(斜タイ材より下:19.5m <sup>3</sup> )
排水材	A-300(10×300)	m	10.5	(材料使用量=12m)

## 2. 鋼製L型擁壁 中詰材

P.4

高さ	延長 L (m)	壁高 H (m)	壁面積 A1 (m <sup>2</sup> )	底面幅 B (m)	断面積 A2 (m <sup>2</sup> )	中詰土量 V (m <sup>3</sup> )	備考
H=1.50	9.00	1.50	13.50	1.00	1.50	13.50	(7.20)
H=2.00	9.00	2.00	18.00	1.30	2.60	23.40	(12.29)
合計	18.00		31.5			36.9	(19.50)

注) 備考欄の ( ) 内は斜タイ材より下部の中詰体積

## 3. 鋼製L型擁壁 排水材

### 1) 水平部

敷設長 (m)	箇所数	数量 (m)	備考
1.0	4	4.0	(H=1.50)
1.3	5	6.5	(H=2.00)
合計	9	10.5	

## 土留工① 鋼製L型擁壁床掘計算書

S P	D	床掘(S1)		床掘(S3)		埋戻(D)	
		A	V	A	V	A	V
BP=0		3.0				2.9	
5	5.0	2.4	13.5			2.7	14.0
10	5.0	3.9	15.8			3.8	16.3
BC. l=14.4	4.4	4.0	17.4			4.0	17.2
a	3.6	4.0	14.4			3.7	13.9
計			61.1				61.4

## 素掘側溝計算書

素掘側溝 位置	左 (m)	右(m)	備考
BP=0~ EP=60		60.0	
小計		60.0	
合計	60.0		

※土工は本体切土断面に含む

## 大型側溝計算書

大型側溝 位置	左 (m)	右(m)	備考
小計			
合計			

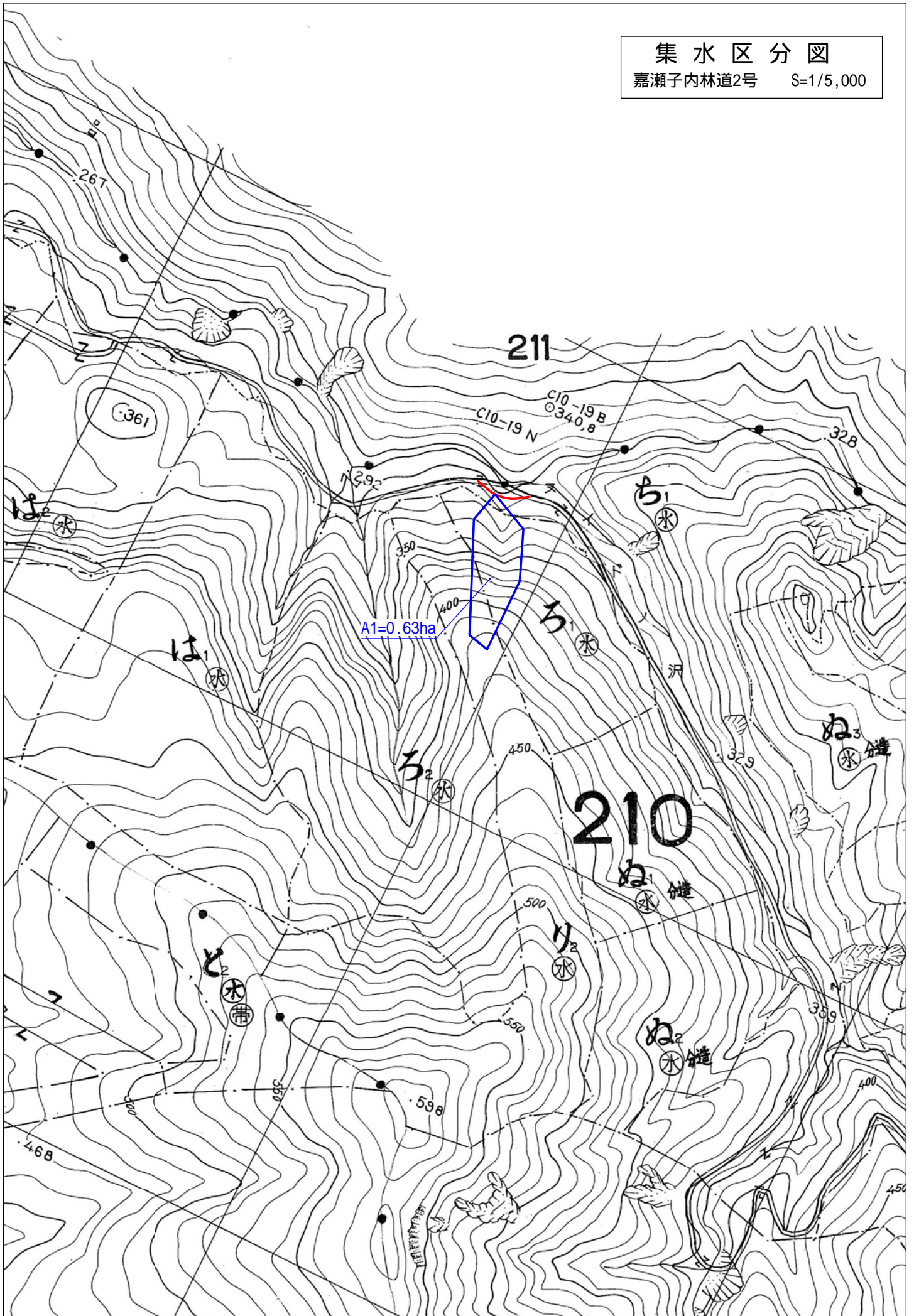
※土工は本体切土断面に含む

### 排水工箇所別表

種類 形式規格等 測点	コルゲートパイプ						鉄筋コンクリート側溝						プレキャストコンクリート版		丸太 水叩工	木製路面 排水工A	コルゲート フリューム 550×550	備考
	φ=1.00 t=2.7	φ=1.20 t=2.0	床堀 S1	床堀 S3	埋戻 C	基床礫	300A	グレーチング 300L=1.00	基 モルタル	床 基礎砕石	コンクリート保護工 コンクリート	基礎砕石	3.50×1.00×0.15					
													コンクリート板	目地材				
MC. 1=23. 1							7.00	4	0.13	1.06		1.40	2	1.06	1			コ : 3.5*@0.20 基 : 6.6*@0.02, 0.16
計	m	m	m <sup>3</sup>	m <sup>3</sup>	m <sup>3</sup>	m <sup>3</sup>	m	枚	m <sup>3</sup>	m <sup>3</sup>	m <sup>3</sup>	m <sup>3</sup>	枚	m <sup>2</sup>	基	m	m	
							7.00	4	0.13	1.06		1.40	2	1.06	1			



集水区分図  
嘉瀬子内林道2号 S=1/5,000



令和 8 年度

青森 森林管理署

嘉瀬子内林道 改良工事各種数量計算書

3号箇所 2.85km地点

延長 20 m

幅員 3.6 m

嘉瀬子内林道数量集計表

3号箇所(2.85km地点)

工事区分 (レベル1)	工種 (レベル2)	種別 (レベル3)	細別 (レベル4)	規格 (レベル5)	数量	単位	備考
林道改良	林道土工	掘削工	掘削(土砂)	砂・砂質土	15	m3	
			盛土工	盛土(発生土)	本体盛土	28	m3
			盛土(流用土)	掘削土及び床堀土	40	m3	
		路面工	砕石路面	RC0-40 t=10cm	5.2	m2	
		作業土工	床掘り	砂・砂質土	23	m3	
				軟岩 I A	2	m3	
		残土処理工	残土処理		18	m3	近隣箇所に流用
		法面整形工	法面整形(切土部)	砂・砂質土	15.2	m2	
	法面整形(盛土部)		締固め	14.4	m2		
	法面工	植生工	張芝、耳芝	むしろ張	14.4	m2	
	擁壁工	かご工	鋼製かご枠	本体L=2.0m	114	m	砕石かご100型
				本体L=1.0m	10	m	〃
				側面網	26	枚	
上蓋最上段用1.00*2.00				11	枚		
上蓋最上段用1.00*1.00				2	枚		
中下段用0.35*2.00				46	枚		
中下段用0.35*1.00				8	枚		
吸出し防止材			120.8	m2			
詰石	砕石40-80	62.0	m3				
排水構造物工	横断溝工	プレキャストU型横断溝	300A(落蓋式)	4.0	m		
		横断溝蓋	グレーチング	3	枚	L=1.0m	





林道土工  
土量計算書

測点	距離	切土(S1)		盛土		路盤工		
		面積	立積	面積	立積	厚さ	幅	立積
BP=	0	0.2		0.2		0.10	3.00	
	3	1.0	1.8	0.8	1.5	0.10	3.00	0.90
	6	1.7	4.1	0.6	2.1	0.10	3.00	0.90
	9	1.1	4.2	3.4	6.0	0.10	3.00	0.90
	13	0.3	2.8	0.3	7.4	0.10	3.00	1.20
	16	0.3	0.9	2.8	4.7	0.10	3.00	0.90
EP=	20		0.6	0.2	6.0	0.10	3.00	1.20
切土加算			0.3					
盛土控除								
計	20.0		14.7		27.7			6.00

## 土量集計

$$\text{流用盛土} = \text{本体切土 } 14.7 + \text{床掘(S1)} 23.2 + \text{床掘(R1A)} 1.8 = \text{合計 } 39.7\text{m}^3$$

$$\text{運搬盛土} = \text{流用盛土 } 39.7 - \text{本体盛土 } 27.7 = \text{合計 } 12.0\text{m}^3$$

上層路盤工 (t=0.10) 0-40  
BP=0~EP=20 土量計算書より ※路盤工控除

$$V = 6.00 - 0.78 = 5.22\text{m}^3$$

箱堀  
残土= 6.0

$$= 6.0 = 6.0\text{m}^3$$

※路盤工控除(横断溝300A及びプレキャストコンクリート版)

7.7~10.3

$$V = 2.52 \times 3.10 \times 0.10 = 0.78\text{m}^3$$

## 法面工

## 切土法面整形・盛土法面整形計算書

測点	距離	切土法面整形(S1)				盛土法面整形			
		法長L	面積	法長R	面積	法長L	面積	法長R	面積
BP=	0			0.1		0.8			
	3	3.0		1.3	2.1	0.8	2.4		
	6	3.0		1.2	3.8	0.8	2.4		
	9	3.0		0.7	2.9	0.8	2.4		
	13	4.0		0.3	2.0	0.8	3.2		
	16	3.0		1.0	2.0	0.8	2.4		
EP=	20	4.0		0.2	2.4		1.6		
小計					15.2		14.4		
計	20.0	左右合計			15.2	左右合計			14.4

植生工（むしろ張） = 14.4 m<sup>2</sup>

小粒石対応かご工

100型

0.50×1.00×2.00(1.00)

測 点	砕 石 か ご											備 考	
	本体		側面網	中詰材砕石 40~80mm	上蓋				遮水シ ー ト	吸 出 し 防 止 材	床 堀		
	L=2.0m	L=1.0m			最上段用 1.00*2.00	最上段用 1.00*1.00	中下段用 0.60*2.00	中下段用 0.60*1.00			S1		R1A
SP -2.3~20.3(土留工①)	114	10	26	62.00	11	2	46	8		120.77	23.2	1.8	構造図数量表より
													〃
計	m 114	m 10	枚 26	m <sup>3</sup> 62.00	枚 11	枚 2	枚 46	枚 8		m <sup>2</sup> 120.77	m <sup>2</sup> 23.2	m <sup>3</sup> 1.8	

## 土留工①砕石かご床掘計算書

S P	D	床掘 (S1)		床掘 (S3)		床掘 (R1A)	
		A	V	A	V	A	V
-2.3		1.0					
BP=0	2.3	1.1	2.4				
3	3.0	1.1	3.3				
6	3.0	0.9	3.0				
9	3.0	1.1	3.0			0.2	0.3
13	4.0	1.1	4.4			0.3	1.0
16	3.0	1.1	3.3				0.5
EP=20	4.0	0.7	3.6				
20.3	0.3	0.7	0.2				
計			23.2				1.8

## 吸出防止材計算書

土留工①= 展開図より = 120.77m<sup>2</sup>

## 素掘側溝計算書

素掘側溝 位置	左 (m)	右(m)	備考
BP=0~ EP=20		20.0	
小計		20.0	
合計	20.0		

※土工は本体切土断面に含む

## 大型側溝計算書

大型側溝 位置	左 (m)	右(m)	備考
小計			
合計			

※土工は本体切土断面に含む

## 撤去数量計算書

### 【鉄筋コンクリート撤去】

(既設U型側溝300A) = 撤去図より = 0.84t

コンクリート殻積込 = 0.84t

### 排水工箇所別表

種類 形式規格等 測点	コルゲートパイプ						鉄筋コンクリート側溝						プレキャストコンクリート版		丸太 水叩工	木製路面 排水工A	コルゲート フリューム 550×550	備考
	φ=1.00 t=2.7	φ=1.20 t=2.0	床堀 S1	床堀 S3	埋戻 C	基床礫	300A	グレーチング 300L=1.00	基 モルタル	床 基礎砕石	コンクリート保護工 コンクリート	基礎砕石	3.00×1.00×0.15					
													コンクリート板	目地材				
SP9							4.00	3	0.07	0.56		1.20	2	0.90			2.82	コ : 3.0* @ 0.20 基 : 3.5* @ 0.02, 0.16
計	m	m	m <sup>3</sup>	m <sup>3</sup>	m <sup>3</sup>	m <sup>3</sup>	m	枚	m <sup>3</sup>	m <sup>3</sup>	m <sup>3</sup>	m <sup>3</sup>	枚	m <sup>2</sup>	基	m	m	
							4.00	3	0.07	0.56		1.20	2	0.90			2.82	

令和 8 年度

青森 森林管理署

嘉瀬子内林道 改良工事各種数量計算書

4号箇所 2.9km地点

延長 8 m

幅員 3.6 m

嘉瀬子内林道数量集計表

4号箇所(2.9km地点)

工事区分 (レベル1)	工種 (レベル2)	種別 (レベル3)	細別 (レベル4)	規格 (レベル5)	数量	単位	備考	
林道改良	林道土工	掘削工	掘削(土砂)	砂・砂質土	1	m3		
		盛土工	盛土(発生土)	本体盛土	6	m3		
			盛土(流用土)	掘削土及び床堀土	6	m3		
		路面工	砕石路面	RC0-40 t=10cm	1.6	m2		
		作業土工	床掘り	砂・砂質土	5	m3		
		残土処理工	残土処理		2	m3	現地処理	
		法面整形工	法面整形(切土部)	砂・砂質土	1.6	m2		
	法面整形(盛土部)		締固め	2.4	m2			
	法面工	植生工	張芝、耳芝	むしろ張	2.4	m2		
	擁壁工	かご工	鋼製かご枠	本体L=2.0m	10	m	砕石かご100型	
				本体L=1.0m	3	m	〃	
				側面網	12	枚		
				上蓋最上段用1.00*2.00	3	枚		
				上蓋最上段用1.00*1.00	1	枚		
				中下段用0.35*2.00	2	枚		
中下段用0.35*1.00				2	枚			
吸出し防止材			20.6	m2				
詰石			6.5	m3				
排水構造物工	横断溝工	プレキャストU型横断溝	300A(落蓋式)	5.0	m			
		横断溝蓋	グレーチング	3	枚	L=1.0m		
		モルタル	t=3cm	0.1	m3	横断溝		



## 目 次

土 工	
土 量 計 算 書	1 頁
路 盤 工 計 算 書	1 頁
切 盛 土 法 面 整 形 計 算 書	2 頁
植 生 工 計 算 書	2 頁
砕 石 か ご 集 計 表	3 頁
砕 石 か ご 床 掘 計 算 書	4 頁
素 掘 側 溝 計 算 書	5 頁
撤 去 数 量 計 算 書	6 頁

排 水 工	
排 水 工 簡 所 別 表	7 頁
排 水 施 設 計 画 流 量 計 算 書	8 頁
集 水 区 分 図 (S=1/5, 000)	9 頁

◇-----◇-----◇	
設計計算書	
砕 石 か ご 安 定 計 算 書	

参考資料	
現 況 写 真	真
砕 石 か ご 直 工	費
プレキャストコンクリート板見積書	
各種カタログ	

測量関係	
主 要 点 計 算 書	
縦 断 測 量 観 測 手 簿	
縦 断 計 画 高 計 算 書	
横 断 測 量 観 測 手 簿	

林道土工計算書

土量計算書

測点	距離	切土(S1)		盛土		路盤工		
		面積	立積	面積	立積	厚さ	幅	立積
BP=	0	0.1				0.10	3.00	
	4		0.2	1.9	3.8	0.10	3.00	1.20
	6	0.1	0.1		1.9	0.10	3.00	0.60
EP=	8		0.1	0.1	0.1	0.10	3.00	0.60
切土加算			0.2					
盛土控除								
計	8.0		0.6		5.8			2.40

土量集計

流用盛土 = 本体切土 0.6 + 床掘(S1) 4.9 = 合計 5.5m<sup>3</sup>  
 運搬盛土 = 流用盛土 5.5 - 本体盛土 5.8 = 合計 -0.3m<sup>3</sup> (不足土)

上層路盤工 (t=0.10) 0-40  
 BP=0~EP=8 土量計算書より ※路盤工控除  
 $V = 2.40 - 0.78 = 1.62m^3$

箱堀  
 残土 = 2.4 = 合計 2.40m<sup>3</sup>

※路盤工控除(横断溝300A及びプレキャストコンクリート版)

2.7~5.3  
 $V = 2.52 \times 3.10 \times 0.10 = 0.78m^3$

法面工計算書

切土法面整形・盛土法面整形計算書

測点	距離	切土法面整形 (S1)				盛土法面整形			
		法長L	面積	法長R	面積	法長L	面積	法長R	面積
BP=	0			0.5					
	4	4.0		0.1	1.2	0.8	1.6		
	6	2.0		0.1	0.2		0.8		
EP=	8	2.0		0.1	0.2				
小計					1.6		2.4		
計	8.0	左右合計			1.6	左右合計			2.4

植生工 (むしろ張) = 2.4 m<sup>2</sup>

砕石かご集計表

100型

0.50×1.00×2.00(1.00)

測 点	砕 石 か ご												備 考	
	本 体		側 面 網	中詰材砕石 40~80mm	上 蓋				遮 水 シ ー ト	吸 出 防 止 材	床 掘			
	L=2.0m	L=1.0m			最上段用 1.00*2.00	最上段用 1.00*1.00	中下段用 0.35*2.00	中下段用 0.35*1.00			S1	S3		R1A
SP 0.7~6.3 (土留工①)	10	3	12	6.50	3	1	2	2		20.62	4.9			
計	m 10	m 3	枚 12	m <sup>3</sup> 6.50	枚 3	枚 1	枚 2	枚 2	m <sup>2</sup>	m <sup>2</sup> 20.62	m <sup>3</sup> 4.9	m <sup>3</sup>	m <sup>3</sup>	

## 土留工①砕石かご床掘計算書

S P	D	床掘 (S1)		床掘 (S3)		床掘 (R1A)	
		A	V	A	V	A	V
0.7		0.8					
4	3.4	0.7	2.6				
6	2.0	1.2	1.9				
6.3	0.3	1.2	0.4				
計			4.9				

## 吸出防止材計算書

$$\text{土留工①} = \text{展開図より} = \underline{20.62\text{m}^2}$$

## 素掘側溝計算書

素掘側溝 位置	左 (m)	右(m)	備考
BP=0~ EP=8		8.0	
小計		8.0	
合計	8.0		

※土工は本体切土断面に含む

## 大型側溝計算書

大型側溝 位置	左 (m)	右(m)	備考
小計			
合計			

※土工は本体切土断面に含む

## 撤去数量計算書

### 【鋼材撤去】

(ドレンプレート)= 撤去図より = 0.22t

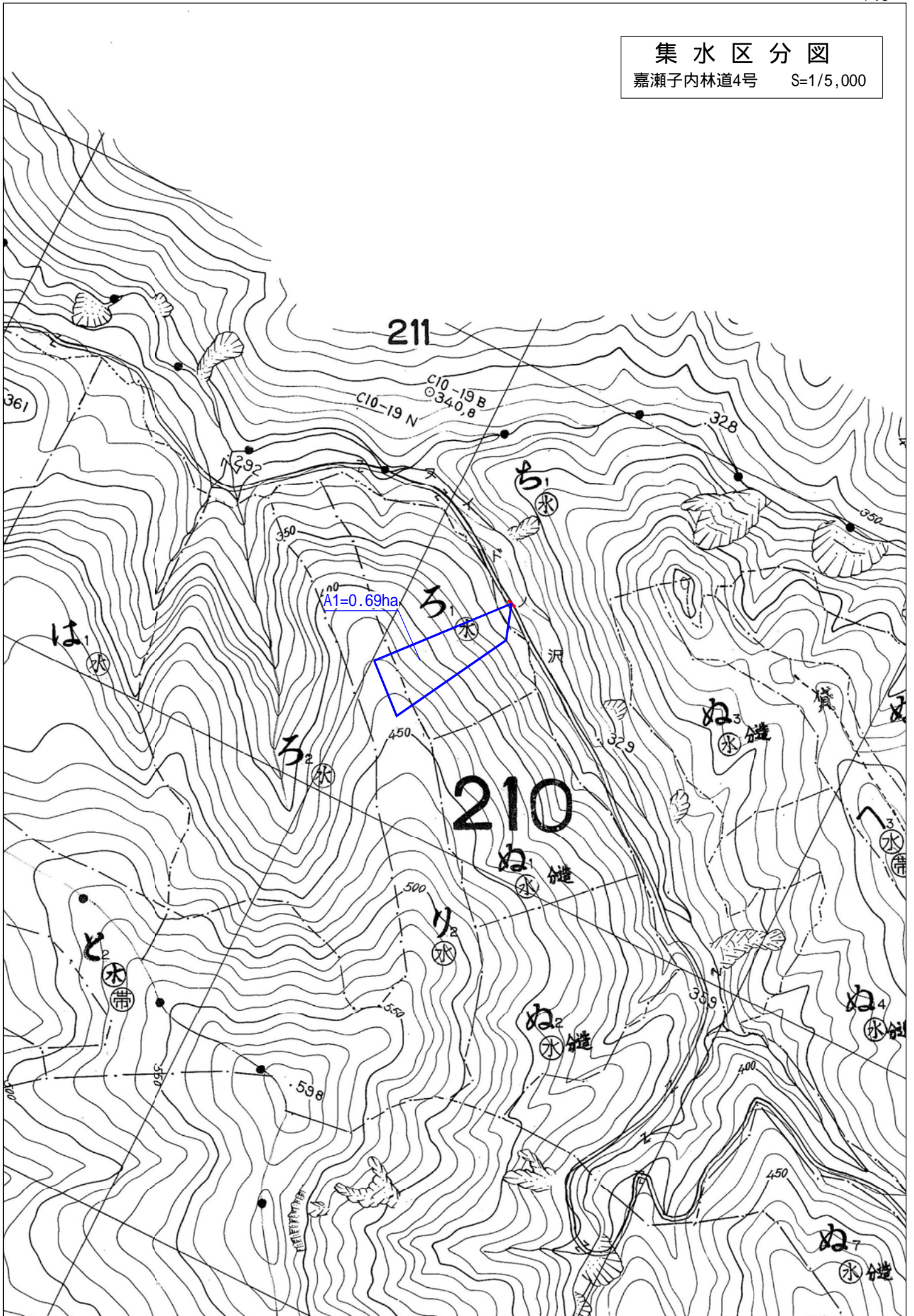
殻運搬処理 = 0.22t

### 排水工箇所別表

種類 形式規格等 測点	コルゲートパイプ						鉄筋コンクリート側溝						プレキャストコンクリート版		丸太 水叩工	木製路面 排水工A	コルゲート フリューム 550×550	備考
	φ=1.00 t=2.7	φ=1.20 t=2.0	床堀 S1	床堀 S3	埋戻 C	基床礫	300A	グレーチング	基 床		コンクリート保護工		3.00×1.00×0.15					
								300L=1.00	モルタル	基礎砕石	コンクリート	基礎砕石	コンクリート板	目地材				
SP4						5.00	3	0.08	0.66			1.20	2	0.90			2.82	コ : 3.0* @ 0.20 基 : 4.1* @ 0.02, 0.16
計	m	m	m <sup>3</sup>	m <sup>3</sup>	m <sup>3</sup>	m <sup>3</sup>	m	枚	m <sup>3</sup>	m <sup>3</sup>	m <sup>3</sup>	m <sup>3</sup>	枚	m <sup>2</sup>	基	m	m	5.00 3 0.08 0.66 1.20 2 0.90 2.82



集水区分図  
嘉瀬子内林道4号 S=1/5,000



令和 8 年度

青森 森林管理署

嘉瀬子内林道 改良工事各種数量計算書

5号箇所 3.3km地点

延長 10 m

幅員 3.6 m

嘉瀬子内林道数量集計表

5号箇所(3.3km地点)

工事区分 (レベル1)	工種 (レベル2)	種別 (レベル3)	細別 (レベル4)	規格 (レベル5)	数量	単位	備考
林道改良	林道土工	掘削工	掘削(土砂)	砂・砂質土	9	m3	
		盛土工	盛土(発生土)	本体盛土	7	m3	
			盛土(流用土)	本体掘削及び床掘	33	m3	
		路面工	砕石路面	RC0-40 t=10cm	3	m3	
		作業土工	床掘り	砂・砂質土	24	m3	
			埋戻し	D	4	m3	
		残土処理工	残土処理		25	m3	近隣箇所に流用
		法面整形工	法面整形(切土部)	砂・砂質土	2.6	m2	
	法面整形(盛土部)		締固め	7.8	m2		
	法面工	植生工	張芝、耳芝	むしろ張	7.8	m2	
	擁壁工	場所打擁壁工	コンクリート	排水管巻立て部	2.8	m3	
			型枠	排水管巻立て部	11.5	m2	
		かご工	鋼製かご枠	本体L=2.0m	26	m	砕石かご100型
			本体L=1.0m	8	m	〃	
			側面網	24	枚		
			上蓋最上段用1.00*2.00	4	枚		
			上蓋最上段用1.00*1.00	3	枚		
			中下段用0.35*2.00	9	枚		
			中下段用0.35*1.00	5	枚		
			吸出し防止材	44.2	m2		
詰石		砕石40-80	17.0	m3			



## 目 次

土 工	
土 量 計 算 書	1 頁
路 盤 工 計 算 書	1 頁
切 盛 土 法 面 整 形 計 算 書	2 頁
植 生 工 計 算 書	2 頁
床 掘 ・ 埋 戻 工 集 計 表	3 頁
現 場 打 ち コ ン ク リ ー ト 数 量 計 算 書	4 頁
砕 石 か ご 集 計 表	5 頁
月 形 ふ と ん 籠 集 計 表	5 頁
砕 石 か ご 床 掘 計 算 書	6 頁
月 形 ふ と ん 籠 床 掘 数 量 計 算 書	6 頁
素 掘 側 溝 計 算 書	7 頁

排 水 工	
排 水 工 簡 所 別 表	8 頁
排 水 施 設 計 画 流 量 計 算 書	9 頁
集 水 区 分 図	10 頁

◇————◇————◇

設計計算書	
砕 石 か ご 安 定 計 算 書	

参考資料	
現 況 写 真	真
砕 石 か ご 直 工	費
月 形 か ご 工 積 算 資 料	料
各 種 カ タ ロ グ	グ

測量関係	
主 要 点 計 算 書	書
縦 断 測 量 観 測 手 簿	簿
縦 断 計 画 高 計 算 書	書
横 断 測 量 観 測 手 簿	簿

林道土工計算書

土量計算書

測点	距離	切土(S1)		盛土		路盤工		
		面積	立積	面積	立積	厚さ	幅	立積
BP=	0					0.10	3.00	
	3	3.0		0.6	0.9	0.10	3.00	0.90
	5	2.0		2.1	2.7	0.10	3.00	0.60
	8	3.0	0.1	0.2	3.5	0.10	3.00	0.90
EP=	10	2.0	0.5	0.1	0.3	0.10	3.00	0.60
切土加算			8.4					
盛土控除								
計	10.0		9.2		7.4			3.00

土量集計

流用盛土 = 本体切土 9.2 + 床掘(S1) 24.0 = 合計 33.2m<sup>3</sup>

運搬盛土 = 流用盛土 33.2 - 本体盛土 7.4 - 埋戻(D) 3.5 = 合計 22.3m<sup>3</sup>

残土= 箱堀 3.0 = 合計 3.0m<sup>3</sup>

上層路盤工 (t=0.10) 0-40  
BP=0~EP=10  
V = 土量計算書より = 合計 3.00m<sup>3</sup>

## 法面工計算書

## 切土法面整形・盛土法面整形計算書

測点	距離	切土法面整形 (S1)				盛土法面整形			
		法長L	面積	法長R	面積	法長L	面積	法長R	面積
BP=	0								
	3	3.0				0.6	0.9		
	5	2.0		0.3	0.3	1.5	2.1	0.4	0.4
	8	3.0		0.1	0.6	0.6	3.2		0.6
EP=	10	2.0	0.4	1.2	1.3		0.6		
小計			0.4		2.2		6.8		1.0
計	10.0	左右合計			2.6	左右合計			7.8

植生工 (むしろ張) = 7.8 m<sup>2</sup>

床 掘 ・ 埋 戻 工 集 計 表

工 種	計 算 式	数 量
床掘工		
床掘(S1)		
砕石かご	砕石かご集計表より	11.3 m <sup>3</sup>
月形ふとん籠	月形ふとん籠集計表より	4.6 m <sup>3</sup>
コルゲートパイプ	排水工箇所別表より	8.1 m <sup>3</sup>
<b>床掘(S1)合計</b>		<b><u>24.0</u> m<sup>3</sup></b>
埋戻(D)		
月形ふとん籠	月形ふとん籠集計表より	0.2 m <sup>3</sup>
コルゲートパイプ	排水工箇所別表より	3.3 m <sup>3</sup>
<b>埋戻(D)合計</b>		<b><u>3.5</u> m<sup>3</sup></b>

## 現場打ちコンクリート数量計算書

### 巻立コンクリート

コンクリート = 構造図より = 2.84m<sup>3</sup>

型 枠 = 構造図より = 11.54m<sup>2</sup> (底面含む)

砕石かご集計表

100型

0.50×1.00×2.00(1.00)

測 点	砕 石 か ご											備 考		
	本 体		側面網	中詰材砕石 40~80mm	上 蓋				遮 水 シ ー ト	吸 出 防 止 材	床 掘			
	L=2.0m	L=1.0m			最上段用 1.00*2.00	最上段用 1.00*1.00	中下段用 0.35*2.00	中下段用 0.35*1.00			S1		S3	R1A
SP 1.1~9.6 (土留工①)	26	8	24	17.00	4	3	9	5		44.22	11.3			
計	m 26	m 8	枚 24	m <sup>3</sup> 17.00	枚 4	枚 3	枚 9	枚 5	m <sup>2</sup>	m <sup>2</sup> 44.22	m <sup>3</sup> 11.3	m <sup>3</sup>	m <sup>3</sup>	

月形ふとん籠集計表

網目13cm 8#・70cm×120cm×100cm(CPφ1.0用)

測 点	普 通 ふ と ん か ご								床 掘			埋 戻D	備 考	
	CPφ0.8用	CPφ1.0用	CPφ1.2用	CPφ1.5用	CPφ1.75用	CPφ2.0用	遮水シート	吸出防止材	玉石	S1	S3			R1A
SP 4.0~6.0 (土留工②)	4						8.06		2.32	4.6			0.2	玉石 = 0.58*4 = 2.32m <sup>3</sup>
計	個 4	個	個	個	個	枚	m <sup>2</sup> 8.06	m <sup>2</sup>	m <sup>3</sup> 2.32	m <sup>3</sup> 4.6	m <sup>3</sup>	m <sup>3</sup>	m <sup>3</sup> 0.2	

土留工① 砕石かご床掘計算書

S P	D	床掘(S1)		床掘(S3)	
		A	V	A	V
1.1		0.8			
3	1.9	1.8	2.5		
5	2.0	1.1	2.9		
8	3.0	1.4	3.8		
9.6	1.6	1.2	2.1		
計			11.3		

土留工② 月形ふとん籠床掘計算書

S P	D	床掘(S1)		埋戻(D)	
		A	V	A	V
4.0		1.9		0.2	
5	1.0	2.3	2.1		0.1
6.0	1.0	2.6	2.5	0.1	0.1
計			4.6		0.2

吸出防止材計算書

土留工①= 展開図より = 44.22m<sup>2</sup>

遮水シート計算書

土留工②=  $(1.2 \times 2.0) + (1.2 \times 1.4 \times 2) + (1.4 \times 2.0) - (0.4 \times 0.4 \times 3.14)$   
 = 8.06m<sup>2</sup>

## 素掘側溝計算書

素掘側溝 位置	左 (m)	右(m)	備考
BP=0~ 4.0		4.1	
5.9~ EP=10		4.8	
小計		8.9	
合計	8.9		

※土工は本体切土断面に含む

## 大型側溝計算書

大型側溝 位置	左 (m)	右(m)	備考
小計			
合計			

※土工は本体切土断面に含む

### 排水工箇所別表

種類 形式規格等 測点	コルゲートパイプ						300A	鉄筋コンクリート側溝					プレキャストコンクリート版		丸太枠 水叩工	木製路面 排水工A	コルゲート フリューム 550×550	備考
	φ=0.80 t=2.0	φ=1.00 t=2.7	床堀 S1	床堀 S3	埋戻 D	基床礫		グレーチング	基 床		コンクリート保護工		3.50×1.00×0.15					
								300L=1.00	モルタル	基礎砕石	コンクリート	基礎砕石	コンクリート板	目地材				
SP4	8.16		8.1		3.3	1.98									2			基：5.5*@0.36
計	m 8.16	m	m <sup>3</sup> 8.1	m <sup>3</sup>	m <sup>3</sup> 3.3	m <sup>3</sup> 1.98	m	枚	m <sup>3</sup>	m <sup>3</sup>	m <sup>3</sup>	m <sup>3</sup>	枚	m <sup>2</sup>	基 2	m	m	



集水区分図  
 嘉瀬子内林道5号 S=1/5,000

