

第五次地域管理経営計画書

第四次変更計画

(高知森林計画区)

計画期間 [自 平成27年4月1日
至 平成32年3月31日]

[変更年月 平成31年3月]

四 国 森 林 管 理 局

第五次地域管理経営計画（高知森林計画区）の変更について

【変更理由】

以下の理由により、国有林野管理経営規程（平成11年1月21日付け農林水産省訓令第2号）第6条第9項に基づき変更する。

- ① 国有林野の管理経営に関する基本計画の策定を踏まえた変更
- ② 林分状況を踏まえた主伐の見直しに伴う、主伐・更新・保育の変更
- ③ 密度調整が必要な林分について間伐の変更
- ④ 管理経営の指針の見直し

目 次

1	国有林野の管理経営に関する基本的な事項	1
(1)	国有林野の管理経営の基本方針	1
(2)	機能類型に応じた管理経営に関する事項	9
(3)	森林の流域管理システムの下での森林・林業再生に向けた 貢献に必要な事項	11
(4)	主要事業の実施に関する事項	13
(5)	その他必要な事項	14
2	国有林野の維持及び保存に関する事項	14
(1)	巡視に関する事項	14
(2)	森林病虫害の駆除又はそのまん延の防止に関する事項	14
(3)	特に保護を図るべき森林に関する事項	15
(4)	その他必要な事項	16
3	林産物の供給に関する事項	16
(1)	木材の安定的な取引関係の確立に関する事項	16
(2)	その他必要な事項	17
4	国有林野の活用に関する事項	17
(1)	国有林野の活用の推進方針	17
(2)	国有林野の活用の具体的手法	18
(3)	その他必要な事項	18
5	公益的機能維持増進協定に基づく林道の開設その他国有林野と一体として整備及 び保全を行うことが相当と認められる民有林野の整備及び保全に関する事項	18
(1)	公益的機能維持増進協定の締結に関する基本的な方針	18
(2)	国有林野と一体として整備及び保全を行うことが相当と認められる 民有林野の整備及び保全に関する事項	19
6	国民の参加による森林の整備に関する事項	19
(1)	国民参加の森林に関する事項	19
(2)	分収林に関する事項	19
(3)	その他必要な事項	20
7	その他国有林野の管理経営に関し必要な事項	20
(1)	林業技術の開発、指導及び普及に関する事項	20
(2)	地域の振興に関する事項	21
(3)	その他必要な事項	21

※ 本計画書内の集計表に関して共通する注釈
単位未満四捨五入により、計と内訳が一致しない場合がある。

1 国有林野の管理経営に関する基本的な事項

(1) 国有林野の管理経営の基本方針

本計画区における国有林野の管理経営は、国有林野の管理経営に関する基本計画に即し、かつ、国有林の地域別の森林計画と調和して公益的機能の維持増進を旨として、その組織・技術力・資源を活用し、林業の成長産業化の実現に向け、関係行政機関と連携を図りつつ、国民各層の理解と協力を得ながら、本計画に基づき適切に行う。

① 森林計画区の概況

本計画区は、高知県の中東央部に位置し、東部に物部川源流部を、西部に鏡川源流部を有する。区域面積は110千haで、森林はその71%の78千ha、人工林率は61%となっている。年平均気温は16.5℃、平均年間降水量が約2,400mmと比較的温暖多雨で林木の生育に適した気候下にある。

国有林野は、森林面積の18%にあたる14千haで、物部川の上流部と鏡川の上流部、吉野川支流の穴内川上流部に広く分布している。

林種別面積は、人工林6,472ha（46%）、天然林6,878ha（49%）、無立木地等718ha（5%）となっている。

人工林の齢級*1構成は、7齢級以下が20%、8～10齢級が39%、11～14齢級が40%となっており、その54%をスギが占めている。

天然林は、三嶺、石立山等周辺に分布し、地域を代表する多種多様な林相からなる。

国有林野の96%が水源かん養保安林等の保安林に指定されている。

優れた景観を有する森林については、剣山国定公園並びに工石山陳ヶ森及び奥物部の各県立自然公園に指定されている。

② 国有林野の管理経営の現状及び評価

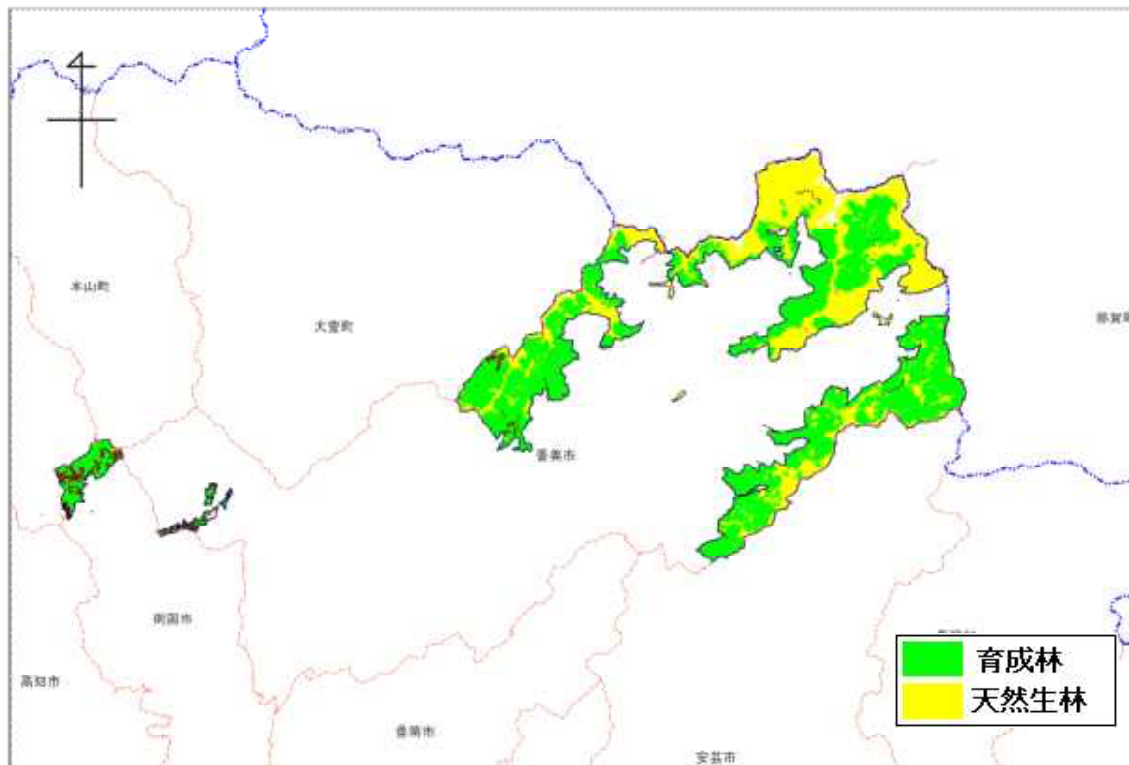
ア 森林計画区内の国有林の現況

本計画区の国有林の現況（平成26年12月現在）は、人工林を中心とする育成

*1 齢級：森林の年齢を5年の幅で括ったもの。人工林は、苗木を植栽した年を1年生とし、1～5年生を1齢級、6～10年生を2齢級と数える。

林^{*2}が7,069ha（育成単層林6,403ha、育成複層林666ha）、天然生林^{*3}が6,281haとなっている。また、林相別に見ると、針葉樹林5,484ha、針広混交林4,565ha、広葉樹林3,300haとなっている。樹種別に見ると、スギ1,135千 m^3 （42%）、ヒノキ379千 m^3 （14%）、ツガ174千 m^3 （6%）、その他1,036千 m^3 （38%）となっている。

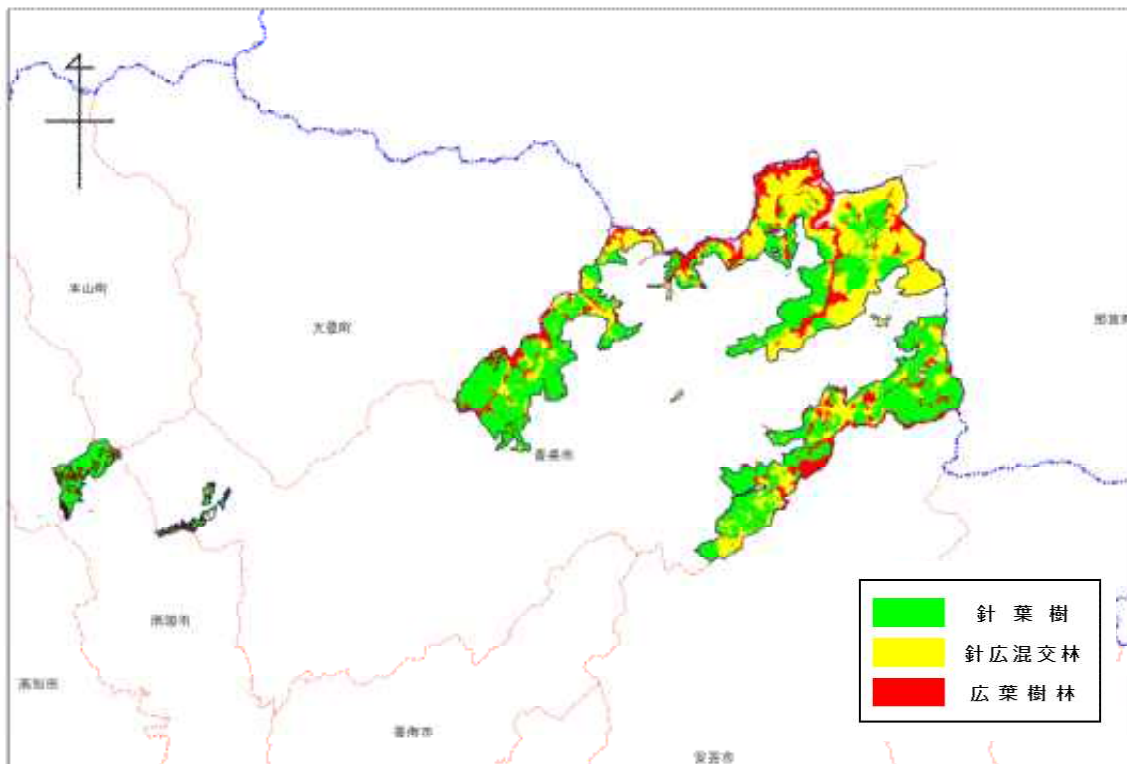
育成林・天然生林の分布状況



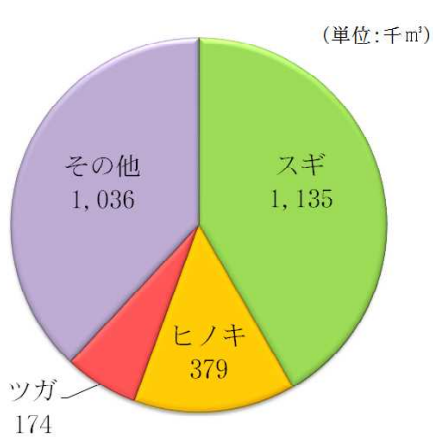
*2 育成林：森林を構成する樹木の一定のまとまりを一度に全部伐採し、人為により単一の樹冠層を構成する森林として成立させ維持する施業（育成単層林施業）が行われている森林、及び森林を構成する林木を択伐等により部分的に伐採し、人為により複数の樹冠層を構成する森林（施業の過程で一時的に単層となる森林を含む。）として成立させ維持していく施業（育成複層林施業）が行われている森林。

*3 天然生林：主として天然力を活用することにより成立させ維持する施業（天然生林施業）が行われている森林。この施業には、国土の保全、自然環境の保全、種の保存のための禁伐等を含む。

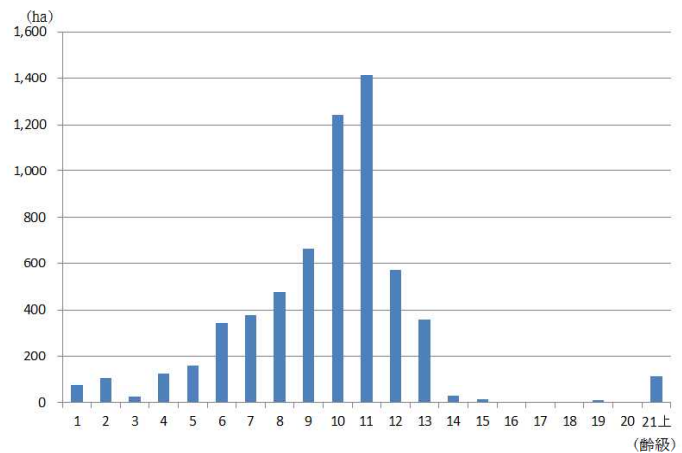
林相区分毎の分布状況



主要な樹種の賦存状況



人工林の齢級構成



イ 主要施策に関する計画量と実行量

前計画(第四次計画(平成22~26年度))における計画量と実行量の概要は下表のとおりである。

伐採量については、主伐は分収林の不落及び契約延長等により伐採を見合わせたことなどにより、間伐は搬出条件の悪い箇所などで伐採を見合わせたことなどにより計画を下回った。

更新量については、主伐の実行減に伴い更新が発生しなかったことから計画を下回った。

保育量については、更新量の減に伴い下刈は計画を下回ったが、除伐については計画どおりの実行となった。

林道の開設及び改良については、開設については計画を下回ったが、改良については計画量を越えて実行した。

(ア) 伐採量

(単位：千㎡)

区 分	計 画 量		実 行 量	
	主 伐	間 伐	主 伐	間 伐
伐採量	80	153	37 (46)	96 (63)

注1 ()の数値は計画量に対する実行量の割合(%)である。

注2 実行量は平成26年12月現在の見込量である。

(イ) 更新量

(単位：ha)

区 分	計 画 量		実 行 量	
	人工造林	天然更新	人工造林	天然更新
更新量	56	32	25 (47)	—

注1 ()の数値は計画量に対する実行量の割合(%)である。

注2 実行量は平成26年12月現在の見込量である。

(ウ) 保育量

(単位：ha)

区 分	計 画 量			実 行 量		
	下 刈	つる切	除 伐	下 刈	つる切	除 伐
保育量	357	8	49	181 (51)	—	49 (100)

注1 ()の数値は計画量に対する実行量の割合(%)である。

注2 実行量は平成26年12月現在の見込量である。

(エ) 林道の開設及び改良

(単位：路線数、箇所数、m)

区 分		計 画 量	実 行 量
開 設	路 線 数	7	5 (71)
	延 長 量	7,720	3,404 (44)
改 良	箇 所 数	30	25 (83)
	延 長 量	11,700	21,225 (181)

注1 ()の数値は計画量に対する実行量の割合(%)である。

注2 実行量は平成26年12月現在の見込量である。

③ 持続可能な森林経営に関する事項

国有林野の管理経営に当たっては、国民共通の財産である国有林野を名実ともに「国民の森林」とするよう、地域の意見を聴きつつ、森林の適切な整備・保全等による持続可能な森林経営に取り組む。

具体的には、モンリオールプロセス^{*4}の基準・指標を踏まえて、次の方針により取り組む。

ア 生物多様性の保全

多様な森林づくりの推進、森林の適切な保全・管理、施業現場における生物多様性への配慮等に取り組む。また、優れた自然環境を有する森林を維持・保存するため、希少な野生生物の生育・生息の場となっている森林を厳格に保護・管理するとともに、野生生物の生育・生息地を結ぶ移動経路を確保することにより、個体群の交流を促進し、種の保全や遺伝的な多様性を確保する。

関連する主な施策として、適切な間伐の実施、針広混交林化、複層林化、長伐期化など、地域の森林の現況に基づき、多様で健全な森林の整備・保全を推進するとともに、溪流沿いや尾根筋等の森林について、保護樹帯等として保全することを通じて、生物多様性の保全に努める。また、保護林や緑の回廊におけるモニタリング調査等を通じた適切な保全・管理や、希少な野生生物の生育・生息状況の把握やその生育・生息環境に配慮した施業を推進する。

イ 森林の生産力の維持

森林の生産力を維持するため、適切な森林施業を推進する。また、その基盤となる路網の整備を推進するとともに、その結果得られる木材について、持続的かつ計画的な供給に努める。

関連する主な施策として、列状間伐や路網と高性能林業機械を組み合わせた効率的な作業システム等による間伐の実施を推進する。また、コンテナ苗等を活用し伐採から造林までを一体的に行う一貫作業システム等による主伐・再造林に取り組み、その実施に際しては、自然条件や社会的条件を考慮して実施箇所を設定するとともに、造林コストや花粉の少ない森林への転換、ニホンジカやノネズミ等による鳥獣被害等に配慮しつつ、公益的機能の持続的な発揮と森林資源の循環利用の観点から確実な更新を図る。さらに、計画、設計、施工の各段階において森林生態系との調和を図ることに留意しながら、林道と森林作業道等との適切な組合せによる路網の計画的な整備を推進し、その際、特に自然・社会的条件の良い森林において重点的な整備を推進する。

*4 モンリオールプロセス：ヨーロッパ以外の温帯林等を有する12カ国（アルゼンチン、オーストラリア、カナダ、チリ、中国、韓国、メキシコ、ニュージーランド、ロシア、ウルグアイ、米国）により進められている、森林経営の持続可能性を把握・分析・評価するための「基準・指標」の策定・適用に向けた取組。

ウ 森林生態系の健全性と活力の維持

国有林野を適切に保全管理するため、森林病虫害や山火事等の防止とともに、被害を受けた森林の回復に努める。また、野生鳥獣との共生を可能とする地域づくりに向けて、関係機関等と連携し、鳥獣被害の防除に努める。特に深刻化しているニホンジカ等の野生鳥獣による森林被害については、その防止に向け、鳥獣保護管理施策や農業被害対策等との連携を図りつつ、森林被害のモニタリングを行い、その結果を踏まえて、関係行政機関、狩猟者団体、森林組合、森林所有者等と協力して計画的な個体数管理や被害防除活動等を総合的かつ効果的に推進する。

関連する主な施策として、森林病虫害被害の早期発見・早期防除、山火事防止のパトロールの実施等に努める。また、地域の農林業や生態系に多大な被害を与えているニホンジカ等の野生鳥獣について、関係機関等と連携し、地域の特性に応じた捕獲や防護柵の設置等に取り組むとともに、四国森林管理局が開発した小型囲いわなを用いたニホンジカの捕獲方法をはじめとする効果的な捕獲技術の普及活動や、市町村、猟友会、森林管理署等との協定締結によるニホンジカ被害対策の推進に努める。

エ 土壌及び水資源の保全と維持

降雨に伴う浸食等から森林土壌を守り、森林が育む水源の涵養機能を確保するため、土壌を保持する能力や水を育む能力等に優れた森林の整備、山地災害を防ぐ施設の整備等を進める。また、近年、頻発する集中豪雨や地震等による大規模災害の発生のおそれが高まっていること及び山腹崩壊等に伴う流木災害が顕在化していることを踏まえ、事前防災・減災の考え方に立ち、関係機関等とも連携して治山対策を推進する。

関連する主な施策として、山地災害の防止、水源の涵養、生活環境の保全等の森林の持つ公益的機能の確保が特に必要な保安林等において、既存施設の長寿命化対策を含めた総合的なコスト縮減に努めつつ、民有林とも連携し、治山施設の設置や機能の低下した森林の整備等を行う治山事業を推進する。また、山地災害危険地区における定期点検の実施等により現地の状況を把握し、対応策の計画的な実施及び市町村、地域住民等への情報提供を推進する。さらに、大規模な山地災害発生時には、ヘリコプターやドローンを活用して被害状況を調査したり、山地災害対策緊急展開チームを現地に派遣するなどし、国有林防災ボランティアの協力も得つつ、民有林への支援も含めた迅速な災害対策、二次災害防止対策を図る。

オ 炭素循環への森林の寄与

地球温暖化防止に貢献する観点から、吸収源となる森林を確保するため、森林の適正な整備を推進する。また、二酸化炭素の貯蔵庫としての機能を維持するため、木材利用を推進する。さらに、将来、気候変動による大雨の発生頻度の増加や台風の最大強度の増加、天然林における樹種の分布適域の変化等が予測されて

いることから、治山施設の整備や健全な森林の整備等を実施するほか、「保護林」や「緑の回廊」の保護・管理等についても適切に取り組む。

関連する主な施策として、多様な伐期による伐採を進め、その後の確実な更新を図るとともに、保育及び間伐の適切な実施を推進する。また、治山事業等における間伐材等の利用を推進する。さらに、治山事業や森林整備事業等を推進するとともに、「保護林」の厳格な保護・管理や「緑の回廊」の整備に努める。

カ 社会的・経済的便益の維持及び増進

「国民の森林」として、森林とのふれあいや国民参加の森林づくりなど、国民の要請に対応するため、森林ボランティア活動や森林環境教育の実践等の場として国有林野が利用されるようフィールドの提供等を行う。また、公衆の保健のための活用を推進するため、森林浴や自然観察等への利用に積極的に供することが適当と認められる国有林野を「レクリエーションの森」として、広く国民に開かれた利用に供する。

関連する主な施策として、企業、学校、NPO等の多様な主体と連携して、「ふれあいの森」や「遊々の森」の設定、「レクリエーションの森」の活用等を推進する。

キ 持続可能な森林経営

開かれた「国民の森林」として管理経営の透明性の確保を図るため、本計画の策定等の機会を通じて広く国民の意見を聴くこととする。また、国民と国有林との情報・意見の交換を多様な方法を用いて図り、国有林野事業に対する幅広い理解と支援を得るよう努める。

関連する主な施策として、本計画の策定等に当たり計画案についてパブリックコメント制度を活用することや、計画案の作成前の段階から広く地域住民等の意見を聴くことを行う。また、国有林モニター制度を活用して国有林野事業に対する国民の意見を聴くことを通じて、国民の要請の的確な把握等に努める。さらに、四国森林管理局・署の取組について、随時、実施のお知らせや取り組んだ結果等をホームページに公表するなど、国民への情報発信に積極的に取り組む。

④ 政策課題への対応

公益的機能の発揮のための事業、民有林への指導やサポート、木材の安定供給等の事業のほか新たな森林管理システムの構築等について、民有林に係る施策と一体的に推進する。

(2) 機能類型に応じた管理経営に関する事項

機能類型に応じた管理経営については、「管理経営の指針」(別冊)によるほか、次の点に留意して適切に実施するものとする。

(単位：面積ha、比率%)

	山地災害防止タイプ ^{o*5}	自然維持タイプ ^{o*6}	森林空間利用タイプ ^{o*7}	快適環境形成タイプ ^{o*8}	水源涵養タイプ ^{o*9}	計
面積	2,878	1,195	1,437	—	8,558	14,068
比率	20	9	10		61	100

① 山地災害防止タイプに関する事項

土砂流出・崩壊防備エリアと気象害防備エリアの2つに区分して取り扱う。

山地災害防止タイプの面積

(単位：ha)

区分	山地災害防止タイプ	うち、土砂流出・崩壊防備エリア	うち、気象害防備エリア
面積	2,878	2,876	2

ア 土砂流出・崩壊防備エリア

下層植生の発達を促進するために適度な陽光が林内に入るよう密度管理を行うとともに、必要に応じて土砂の流出、崩壊を防止する治山施設等を整備する。

*5 山地災害防止タイプ：土砂の流出・崩壊、落石等の山地災害による人命・施設の被害の防備その他災害に強い国土基盤の形成に係る機能を重点的に発揮すべき森林。

*6 自然維持タイプ：原生的な森林生態系からなる自然環境の維持、動植物の保護、遺伝資源の保存等自然環境の保存等自然環境の保全に係る機能を重点的に発揮すべき森林。

*7 森林空間利用タイプ：スポーツ又はレクリエーション、教育文化、休養等の活動の場及び優れた景観の提供に係る機能を重点的に発揮すべき森林。

*8 快適環境形成タイプ：騒音の低減や大気の浄化、木陰の提供等による気象緩和等人間の居住環境を良好な状態に保全する機能を重点的に発揮させる森林。

*9 水源涵養タイプ：国民生活に欠かせない良質で豊かな水の供給に係る機能を重点的に発揮すべき森林。

イ 気象害防備エリア

遮蔽能力が高く、諸害に対する抵抗力が強い森林の育成に配慮した施業を行う。

② 自然維持タイプに関する事項

自然環境の保全を第一とした管理経営を行うこととし、原則、自然の推移に委ねることとする。また、地域住民、ボランティア、NPO等と連携を図りながら、環境行政との緊密な連携を確保しつつ、生物多様性保全の視点で、野生生物の生育・生息環境の保全、希少種の保護、野生外来種の侵入防止・駆除等に努める。

自然維持タイプの面積 (単位：ha)

区 分	自然維持タイプ	
	自然維持タイプ	うち保護林
面 積	1,195	601

③ 森林空間利用タイプに関する事項

景観の向上や野外レクリエーションに考慮した伐採を行うなど森林の手入れを適切に行うとともに、国民の保健・文化・教育的利用に積極的に供することが適当と認められる国有林野を「レクリエーションの森」として、広く国民に開かれた利用に供する。

森林空間利用タイプの面積 (単位：ha)

区 分	森林空間利用タイプ	
	森林空間利用タイプ	うちレクリエーションの森
面 積	1,437	1,246

④ 快適環境形成タイプに関する事項

汚染物質の吸着能力が高く、かつ、抵抗性があり、葉量の多い樹種によって構成される森林が育成されるよう、防音又は大気浄化に有効な森林の幅を維持する施業を行う。

⑤ 水源涵養タイプに関する事項

浸透・保水能力の高い森林土壌が維持されるとともに、根系及び下層植生の良好な発達が促進されるよう森林の整備を推進する。

水源涵養タイプの面積 (単位：ha)

区 分	水源涵養タイプ
面 積	8,558

⑥ その他

国有林の地域別の森林計画における公益的機能別施業森林と機能類型との関係は下表のとおりである。

機 能 類 型	公益的機能別施業森林			
	水源涵養機能維持増進森林	山地災害防止機能／土壌保全機能維持増進森林	快適環境形成機能維持増進森林	保健機能維持増進森林
山地災害防止タイプ 土砂流出・崩壊防止エリア 気象災害防備エリア	○	○	○	
自然維持タイプ	○	○		
森林空間利用タイプ	○	○		○
快適環境形成タイプ	○		○	
水源涵養タイプ	○			

(3) 森林の流域管理システムの下での森林・林業再生に向けた貢献に必要な事項

民有林関係者等と連携して推進する森林の流域管理システムの下、森林の有する多面的機能の発揮を基本としつつ、中央流域林業活性化協議会等において、県、市町村等との密接な連携を図りながら、地域の森林・林業の再生に貢献していくこととする。このため、民有林に係る施策との一体的な推進を図りつつ、組織・技術力・資源を活用し、民有林の経営に対する支援等に積極的に取り組む。特に、民有林において森林経営管理制度が導入されたことから、国有林においてはこの制度が円滑に機能するよう積極的に取り組む。

これらを通じて、木材の生産から利用までの全ての段階において生産性向上やコストの低減、歩留まりの向上等による林業及び木材産業の成長産業化の実現に貢献し、地域経済や山村社会の持続的な発展に寄与するよう努める。

① 林業の成長産業化等に向けた技術開発・実証と普及

多様な森林とまとまりのあるフィールドを有し、公益重視の管理経営や林産物の安定供給を行ってきたという国有林野事業の特性を活かし、民有林における公的管理や林業経営への普及を念頭に置き、公益的機能の高度発揮や林業の低コス

ト化等に資する技術開発を、産学官連携の下に、より一層推進する。

特に、特定母樹や早生樹等の成長に優れた苗木の活用等による低コスト造林技術やICT（情報通信技術）等を活用した効率的な森林管理・木材生産手法の開発・実証、複層林への誘導手法等の普及に積極的に取り組み、国有林野の管理経営や民有林における定着に資するよう取り組む。

事業発注を通じた施策の推進や多数の事業実績の分析等が可能な国有林野事業の特性を活かし、工程管理の方法や改善等生産性向上に効果的な手法の普及・定着を図る取組を推進する。

② 林業事業体の育成

林業事業体の施業提案や集約化の能力向上、技術者の育成を支援するため、総合評価落札方式や「競争の導入による公共サービスの改革に関する法律」に基づく複数年契約、事業成績評定制度の活用、労働安全対策に配慮した事業実行の指導などに取り組む。また、事業発注者という国有林野事業の特性を活かし、森林整備や素材生産の発注情報を公開するなど、効果的な情報発信に取り組む。

森林経営管理制度の定着に向けては、民有林において事業を実施する意欲と能力のある林業経営者の育成が重要であることから、国有林野事業に係る事業を委託する場合にはこうした林業経営者の受注機会の拡大に配慮する。また、一貫作業システムによる主伐・再造林、列状間伐、冬期下刈など、事業の実施やニーズを踏まえた現地検討会の開催、先駆的な技術の実証等を通じた林業経営者の育成に取り組む。

③ 民有林と連携した施業や民有林材との協調出荷の推進

地域における施業集約化の取組を支援するため、民有林と連携することで事業の効率化や森林経営管理制度の導入に資する区域については、森林共同施業団地を設定し、民有林野と連結した路網の整備と相互利用の推進、計画的な間伐等や現地検討会等を通じた民有林への森林・林業技術の普及に取り組む。

森林共同施業団地等においては、国産材の安定供給体制構築に資するよう路網や土場の共同利用や民有林材との協調出荷等に取り組む。

森林共同施業団地の概要

箇所数	面積 (ha)	
	国有林	民有林
2	910	1,645

④ 森林・林業技術者等の育成と森林総合監理士（フォレスター）等による技術支援

市町村行政の支援等のため、森林総合監理士（フォレスター）等の育成に取り組む。併せて、森林経営管理制度の構築を踏まえ、職員を対象とする研修を活用した市町村林業担当者研修や現地検討会の開催を行うなど、都道府県とも連携し、市町村の森林・林業技術等に対する技術支援に積極的に取り組む。

事業の発注やフィールドの提供等を通じて民有林の人材育成を支援するほか、大学や林業大学校等関係機関とも連携した取組に努める。

⑤ その他

近年、頻発する集中豪雨や地震等による大規模災害の発生のおそれが高まっており、とりわけ、山腹崩壊等に伴う流木災害が顕在化していることを踏まえ、事前防災・減災の考え方に立ち、重要な水源地域等において、今後とも民有林治山事業や他の国土保全施策との連携の下に治山事業を計画的に推進する。

(4) 主要事業の実施に関する事項

本計画期間における伐採、更新、保育及び林道の計画量は以下のとおりである。

事業実施に当たっては、国土の保全、自然環境の保全等に十分配慮しつつ、計画的かつ効率的な事業の実行に努めるとともに、労働災害の未然防止、林業事業者の育成等に努める。

① 伐採総量 (単位：m³、ha)

区分	主伐	間伐	計
計	<u>119,756</u> 《34,249》	<u>189,809</u> (1,733)	<u>309,565</u>

注) 《 》は分収林の伐採量で内書き、()は間伐面積

② 更新総量 (単位：ha)

区分	人工造林	天然更新	計
計	<u>187</u>	13	<u>200</u>

③ 保育総量

(単位：ha)

区 分	下 刈	つる切	除 伐
計	367	4	96

④ 林道の開設及び改良の総量

(単位：m)

区 分	開 設		改 良	
	路線数	延長量	箇所数	延長量
計	5	5,900	31	11,550

(5) その他必要な事項

特になし

2 国有林野の維持及び保存に関する事項

(1) 巡視に関する事項

① 山火事防止等の森林保全巡視

森林浴や自然観察等を目的とした入林者が多いレクリエーションの森等においては、地元自治体、地域住民等との緊密な協力・連携の下に、入林者が多い時期に巡視回数を増やすなど重点的な巡視に努めるとともに、入林者等に対する山火事防止、盗採防止等の啓発活動に取り組む。

国有林野内への廃棄物不法投棄に対しては、地元自治体、地域住民等とも協力・連携して、道路沿いへの標識やフェンスの設置、巡視に努めるとともに、不法投棄防止の啓発活動に取り組む。

② 境界の保全管理

境界の保全管理は国有林野の管理経営の基礎をなすものとして、定期的かつ計画的な巡視を実施し、破損した境界標の補修、整備に努める。

(2) 森林病虫害の駆除又はそのまん延の防止に関する事項

松くい虫等森林病虫害による被害に対しては、早期発見・早期防除、迅速な駆除に努める。

(3) 特に保護を図るべき森林に関する事項

① 保護林

我が国の気候帯又は森林帯を代表する原生的な森林については、森林生態系保護地域^{*10}として、原則として自然の推移に委ねた管理を行う。

地域固有の生物群集を有する森林については、生物群集保護林^{*11}として、原則として自然の推移に委ねる管理を行う。

希少な野生生物の生育・生息に必要な森林については、希少個体群保護林^{*12}として、設定目的に応じた適切な保護・管理を行う。

保護林の種類別の名称及び面積

種 類	名 称	面 積 (ha)
生物群集保護林	石立山	122
	西熊山	479
総 数	2	601

② 緑の回廊

生物多様性の保全や気候変動の影響への適応等の観点から、保護林を中心とした森林生態系ネットワークの形成を図るため、民有林関係者等とも連携しつつ「緑の回廊」を設定し、野生生物の自由な移動の場として保護するなど、より広範で効果的な森林生態系の保護に努める。

緑の回廊内の天然林においては、危険木の処理や多様な樹種構成の林分とするための択伐等に限定した施業を行い、人工林においては、野生生物の生育・生息や移動が良好な状態となるよう非皆伐施業等を推進する。

*10 森林生態系保護地域…国有林のうち原生的な天然林を保存することにより、自然環境の維持、動植物の保護、遺伝資源の保存、学術研究などに役立てるとともに、これらの森林を後世に引き継ぐことにしている森林。

*11 生物群集保護林：森林生態系からなる自然環境の維持、野生生物の保護、遺伝資源の保護、森林施業・管理技術の発展、学術の研究等に資することを目的に保護・管理する、地域固有の生物群集を有する森林。

*12 希少個体群保護林…希少な野生生物の個体群の持続性を向上させ、野生生物の保護、遺伝資源の保護、学術の研究等に資することを目的に保護・管理する、希少な野生生物の生育・生息に必要な森林。

緑の回廊の名称と延長及び面積

名 称	延 長 (km)	面 積 (ha)
(高知中部)「四国山地緑の回廊」 剣山地区	25	4,001

③ その他

保護林や緑の回廊等については、継続的なモニタリングを通じて森林生態系や野生生物等の状況変化の的確な把握に努め、必要に応じて保護・管理方針や区域の見直し等を行う。

「自然維持タイプ」の森林については、自然環境の保全を第一とした管理経営を行うこととし、地域住民、ボランティア、NPO等と連携を図りながら、環境行政との緊密な連携を確保しつつ、生物多様性保全の視点で、野生生物の生育・生息環境の保全、希少種の保護、野生外来種の侵入防止・駆除等に努める。また、立入が可能な区域においては、多くの国民が森林生態系の保全等について知識を深められるよう学習の場等としての利用に努める。さらに、入林者の影響等が生じるおそれのある箇所については、地域の関係者等と連携して利用ルールの確立等に努め、その内容等については、ホームページを活用するなどして地域外の者にも広く理解されるよう努める。

(4) その他必要な事項

山火事、廃棄物の不法投棄等の防止や境界の保全等のほか、鳥獣被害の防止や保安林の適切な管理等のためにも、適切な防除対策の実施、森林の巡視、標識の設置等に努める。

特に、深刻化しているニホンジカ等の野生鳥獣による森林被害については、その防止に向け、鳥獣保護管理施策や農業被害対策等との連携を図りつつ、森林被害のモニタリングを行い、その結果を踏まえて、関係行政機関、狩猟者団体、森林組合、森林所有者等と協力して計画的な捕獲や防護柵の設置等を総合的かつ効果的に推進する。その際、四国森林管理局が開発した小型囲いわなを用いたニホンジカの捕獲方法をはじめとする効果的な捕獲技術の普及活動や、市町村、猟友会、森林管理署等との協定締結によるニホンジカ被害対策の推進に努める。

3 林産物の供給に関する事項

(1) 木材の安定的な取引関係の確立に関する事項

① 林産物の供給

機能類型区分に応じた適切な施業の結果得られる国有林材について、地域や樹材種ごとの木材の価格、需要動向を把握しつつ、持続的かつ計画的な供給に努める。その際、路網と高性能林業機械等を組み合わせた効率的な作業システムによる列状間伐、コンテナ苗等を活用し伐採から造林までを一体的に行う一

貫作業システムによる主伐・再造林、複数年契約による事業発注等に取り組むとともに、造林木の確実な育成を図ることを前提に、生産性の向上等の観点から、下刈の省力化や冬期下刈等に取り組む。また、これらの取組について、現地検討会等を開催し、地域の林業関係者との情報交換等を行うなど、民有林における普及・定着に努める。

林産物の供給等を通じて、地域の川上・川中・川下の関係者との連携を強化し、国産材の安定的・効率的な供給体制の構築に寄与するよう努める。

今後、人工林資源の成熟に伴う主伐の増加が見込まれる中、こうした主伐の供給についても、ニーズに応じた安定供給体制の構築等に貢献するものとなるよう効果的な木材供給に努める。

多様な森林資源を有する国有林野の特性を活かし、民有林からの供給が期待しにくい林産物の計画的な供給に努めるとともに、環境緑化木、広葉樹等の資源については、公益的機能の発揮に配慮しつつ、地域振興、資源の有効利用等の観点から適切な供給に努める。

② 林産物等の販売

国有林材の安定供給を通じて地域の林業・木材産業の活性化に貢献するよう、加工・流通コストの削減や民有林管理への貢献等に取り組む需要者と協定を締結して需要先へ直送するシステム販売等に取り組む。また、木質バイオマスの需要拡大が見込まれる中、未利用間伐材等についても、システム販売等を活用してその販売に取り組む。

(2) その他必要な事項

庁舎等の整備において木材の積極的な利用に努めるとともに、林道事業や治山事業において間伐材等を積極的に利用するなど、自ら木材利用に取り組むとともに、これら取組を通じて国民への啓発に努める。

4 国有林野の活用に関する事項

(1) 国有林野の活用の推進方針

国有林野の活用にあたっては、地域の社会的経済的状況、住民の意向等を考慮して、公用・公共用施設への活用、公衆の保健のための活用等地域における産業の振興、住民の福祉の向上、都市と農山漁村の交流の促進による地域社会の活性化に資するよう積極的に推進する。

レクリエーションの森の種類別の名称及び面積

種 類	箇所数	面積 (ha)	備 考
自然休養林	1	162	
風景林	2	1,084	
計	3	1,246	

(2) 国有林野の活用の具体的手法

国有林野の活用については、地域における産業の振興又は住民の福祉の向上に資するため、国有林野の管理経営との調整を図りつつ、当該土地の規模、形質及び立地条件、地域の振興のための計画、地域における社会的経済的要請等を勘案して適切かつ円滑に行う。

国土の保全や生物多様性の保全等に配慮しつつ、地域振興に寄与する太陽光、水力、バイオマス等再生可能エネルギー源を利用した発電に資する国有林野の活用の推進に努める。

公益的機能の発揮等との調整を図りつつ、地元自治体等との情報交換を十分に行い、農林業を始めとした地元産業の振興や地域住民の福祉の向上に寄与するため必要な国有林野を売り払うなど、地域振興に寄与する国有林野の活用に取り組む。

国民の保健・文化・教育的利用に積極的に供することが適当と認められる国有林野を「レクリエーションの森」として、森林浴や自然観察、野外スポーツ等に利用する。また、レクリエーションの森は広く国民に開かれた利用に供するものとし、その管理経営に当たっては、民間活力を活かした施設整備等の推進、地元自治体を核とした管理運営協議会の活用等やボランティア、NPO、企業等による資金や人的な支援を誘導するサポーター制度による整備・管理を支える仕組みの充実等に努める。

(3) その他

特になし

5 公益的機能維持増進協定に基づく林道の開設その他国有林野と一体として整備及び保全を行うことが相当と認められる民有林野の整備及び保全に関する事項

(1) 公益的機能維持増進協定の締結に関する基本的な方針

国有林に隣接・介在する民有林の中には森林所有者等による施業が十分行われていないものがみられ、その位置関係等により、当該民有林野における土砂の流出等の発生が国有林野の発揮している国土保全等の公益的機能に悪影響を及ぼし

ている場合がある。このような場合において、公益的機能維持増進協定制度を活用して、森林施業の集約化を図るための林道や森林作業道の開設とこれらの路網を活用した間伐等の施業等を民有林野と一体的に実施する取組を推進し、このことを通じて民有林野の有する公益的機能の維持増進にも寄与する。

(2) 国有林野と一体として整備及び保全を行うことが相当と認められる民有林野の整備及び保全に関する事項

公益的機能維持増進協定の締結に当たっては、その趣旨等に鑑み、原則として民有林野の森林所有者等にも相応の費用負担を求めるなど、合理的な役割分担の下で、民有林野と国有林野の一体的な森林の整備及び保全の実施に向けた条件整備を行う。

6 国民の参加による森林の整備に関する事項

(1) 国民参加の森林に関する事項

国民参加の森林づくりの推進のため、NPO、企業、地元関係者等多様な主体と連携した取組を進める。具体的には、ふれあいの森や多様な活動の森等を活用して、NPO等が行う自主的な森林整備等へのフィールドの提供や必要な技術指導を行うなど、国民による国有林野の積極的な利用を推進するとともに、NPO等との連携による生物多様性の保全や自然再生に加えて等、森林整備や保全活動の要請に応じたNPO等と森林管理署等との協定の締結、多様な取組を進める。

森林管理署等は、これらの取組とともに、国民参加による森林の整備・保全等に関する情報の提供、国民からの相談への対応、国民参加の支援を行う窓口としての機能を発揮するよう努める。

ふれあいの森の名称、位置及び面積

名 称	面積 (ha)	位置 (林小班)
(高知中部)「別府・物部川ふれあいの森」	2	52と1
(高知中部)「別府・物部川ふれあいの森」	2	52と2

ふれあいの森では、自主的な森林整備活動を目的とした植栽、保育、森林保護等の森林整備及びこれらの活動と一体となって実施する森林・林業に関する理解の増進に資する活動が行われる。

(2) 分収林に関する事項

企業等による社会・環境貢献活動としての「法人の森林」の設定等分収林制度を活用した取組を進める。

分収林の種類、契約箇所数及び面積

種 類	契約箇所数	面積 (ha)
分収育林	12 (1)	85 (2)
分収造林	44 (1)	308 (1)
計	56 (2)	393 (3)

注：() は、法人の森林の数値で内書である。

(3) その他必要な事項

学校、地元自治体、ボランティア、企業、民有林関係者等多様な主体と連携しつつ、都市や農山漁村などの立地や地域の要請に応じた森林環境教育を推進する。具体的には、遊々の森や学校分収造林の活用、森林の有する多面的機能に関する普及啓発の実施、指導者の派遣や紹介、森林環境教育に適したフィールドの提供等に取り組むとともに、教職員やボランティアのリーダー等に対する普及啓発や技術指導、森林環境教育のプログラムや教材の提供等に取り組む。また、これらの取組に当たっては、農山漁村における体験活動との連携にも努める。

巨樹・巨木の愛称及び位置

愛 称	位置 (林小班)
(高中部)「森の巨人たち100選」 (さおりガ原の巨人たち(イヌザクラ、トチノキ))	35い

「森の巨人たち100選」に選ばれた巨樹・巨木(物部村のイヌザクラ、トチノキ)について、当該樹木が所在する地元自治体や保護のための協力者等を構成員とする協議会(さおりガ原の巨人たち(イヌザクラ、トチノキ)保全協議会)によって自主的な保全活動が行われている。

7 その他国有林野の管理経営に関し必要な事項

(1) 林業技術の開発、指導及び普及に関する事項

① 施業指標林、試験地等

施業指標林、試験地等については、試験研究機関等とも連携し、現地展示等を通じて技術の普及を図るとともに、森林施業技術の研修や検討会のフィールド、森林環境教育の場等として活用する。

② 林業技術の開発普及

四国森林管理局技術開発目標に基づき、民有林における公的管理や林業経営への普及を念頭に置き、公益的機能の高度発揮や林業の低コスト化等に資する技術開発を、産学官連携の下、より一層推進する。

特に、特定母樹や早生樹等の成長に優れた苗木の活用等による低コスト造林技術やICT（情報通信技術）等を活用した効率的な森林管理・木材生産手法の開発・実証、天然力を活用した複層林への誘導手法等の普及に取り組み、国有林野の管理経営や民有林における定着に資するよう取り組む。

(2) 地域の振興に関する事項

国有林野事業の諸活動と国有林野の多様な利活用、森林・林業再生への貢献を通じて、林業・木材産業を始めとする地域産業の振興、住民の福祉の向上等に寄与するよう努める。

(3) その他必要な事項

特になし