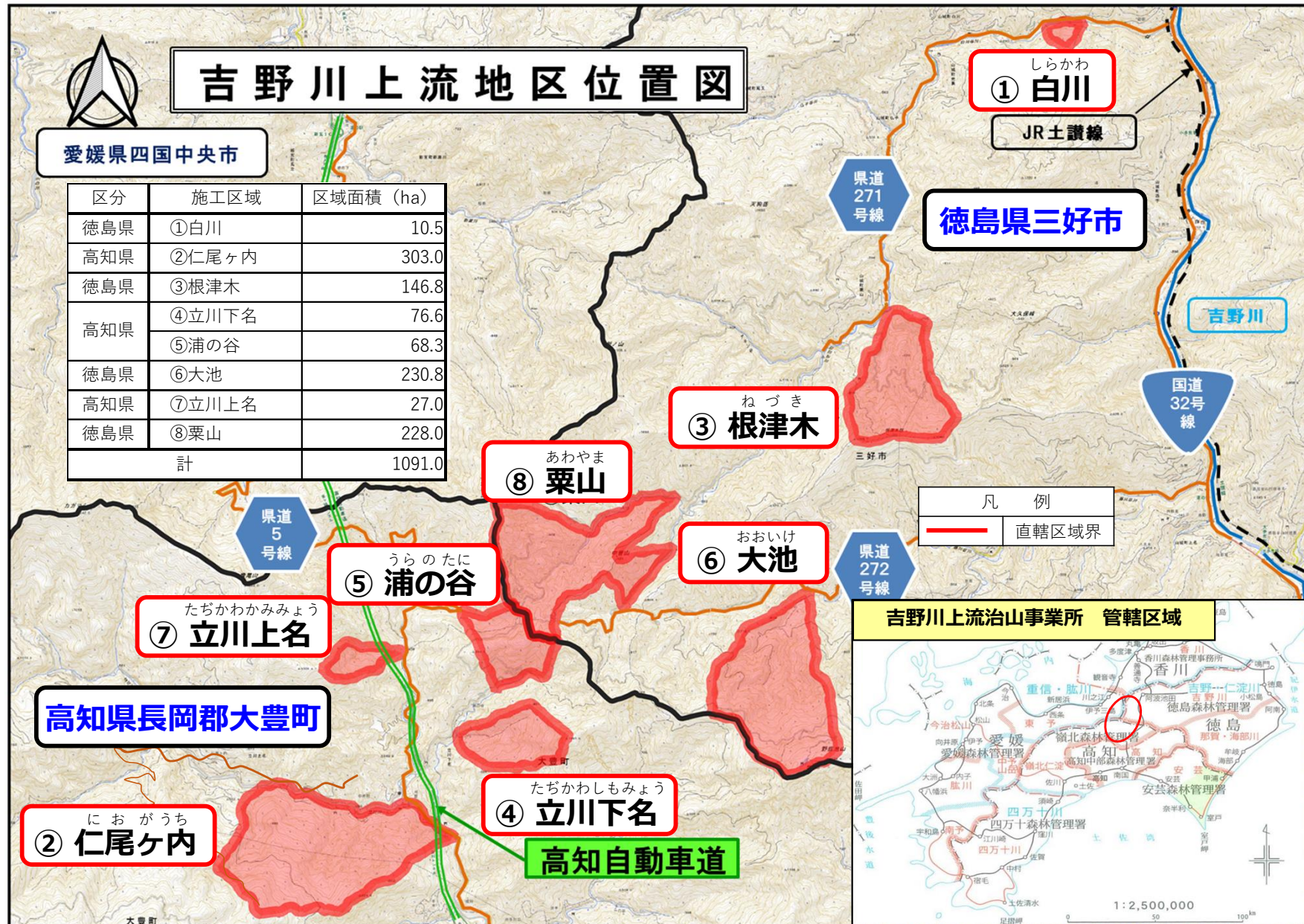


吉野川上流地区 民有林直轄治山事業（四国森林管理局）

当地区では、平成30年7月豪雨（台風第7号および梅雨前線等の影響）により、徳島県三好市および高知県大豊町において多数の斜面崩壊が発生し、流下した土砂が下流域の河川へ流入するなど、甚大な被害が確認された。

本被害は規模が著しく大きく、かつ両県にまたがる広範囲に及び、高度な技術を必要とすることから、徳島県・高知県からの要望を受け、令和3年度より民有林直轄治山事業に着手し、各地域の復旧に取り組んでいます。



吉野川上流地区 全体計画（概要）

【全体計画】 令和2年策定

・事業期間

令和3年度～令和12年度（10年間）

・全体計画額

徳島県 23.5億円

高知県 34.5億円

計 58.0億円

【主要工事計画】

・徳島県

溪間工 47基

山腹工 9.71ha

運搬路 0.5km

・高知県

溪間工 25基

山腹工 27.15ha

運搬路 1.83km

【事業進捗率】 ※令和7年度末時点

・徳島県 計画額 23.5億円 実行額 14.6億円 62%

・高知県 計画額 34.5億円 実行額 14.0億円 41%

・計 計画額 58.0億円 実行額 28.6億円 49%

事業実施状況 徳島県 ①白川区域

白川区域 山腹崩壊地全景



山腹工（法枠工）施工状況（令和7年）



豪雨により山腹崩壊が発生し、白川谷川に大量の土砂等が流出しました。
 また、崩壊地内には、転石・倒木・土砂が堆積し、上方斜面についても不安定な状況となっていたことから、山腹工（法枠工）のりわくこうを施工しています。
 引き続き、山腹崩壊地の復旧に取り組んでいます。

令和7年度末までの進捗状況（進捗率は事業費ベース）

工種	全体計画		実施状況	
山腹工	1.58	ha	0.29	ha
資材運搬路	0.00	km	0.34	km
計画額	317	百万円		
実行額	702	百万円		
進捗率	221	%		

※計画額については今後変更予定

事業実施状況 高知県 ②仁尾ヶ内区域

仁尾ヶ内区域 山腹崩壊地全景



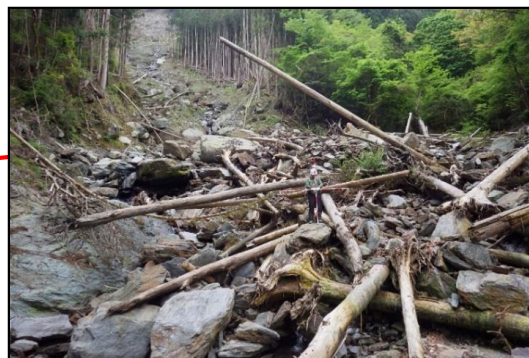
崩壊地上部斜面荒廃状況



山腹工（法枠工）施工状況（令和5年）



崩壊地直下及び中流部に堆積した土石や流木



治山ダム（スリット谷止工）施工状況（令和5年）



豪雨により山腹崩壊が発生し、土石流となり下流の立川川へ大量の土砂等が流出しました。

崩壊斜面については、今後の豪雨により、拡大崩壊や土砂流出が懸念されることから、山腹工（法枠工）^{のりわくこう}を施工しています。

中流部では、土石や倒木などが堆積しており、今後の豪雨により流出することが懸念されることから、治山ダム（スリット谷止工）^{たにどめこう}を施工しています。

引き続き、土砂等流出防止対策と山腹崩壊地の復旧に取り組んでいます。

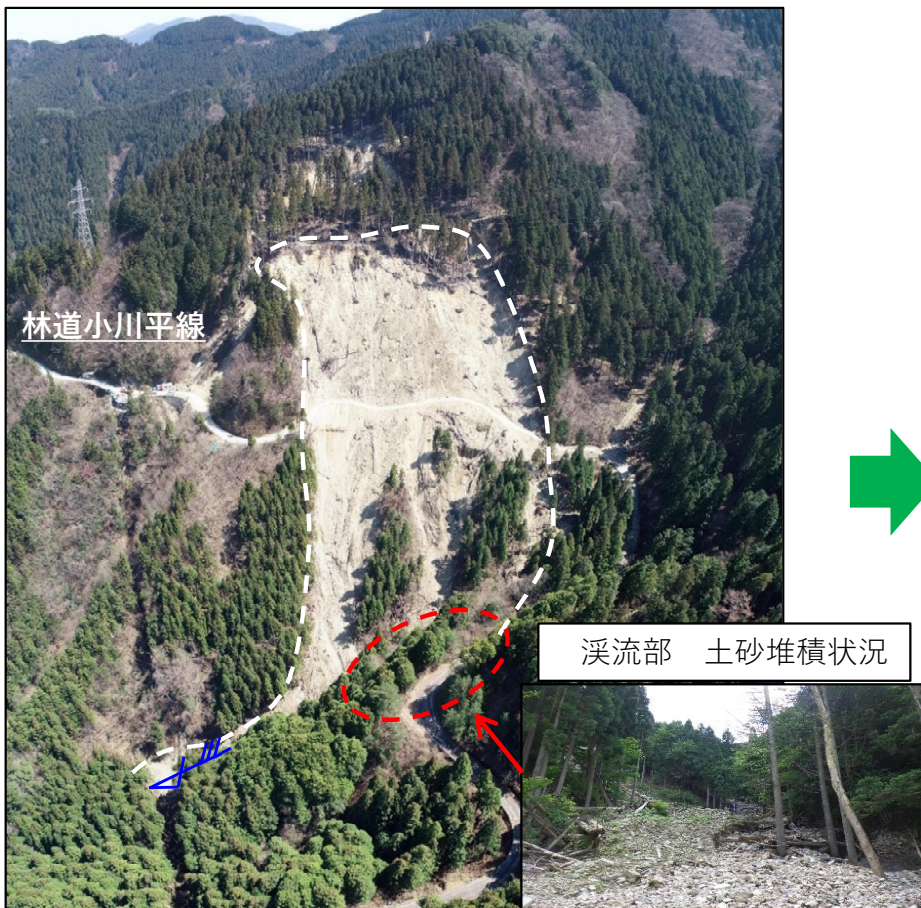
令和7年度末までの進捗状況（進捗率は事業費ベース）

工種	全体計画		実施状況	
	数量	単位	数量	単位
治山ダム	9	基	4	基
山腹工	5.29	ha	0.00	ha
資材運搬路	0.09	km	0.35	km
計画額	1,346	百万円		
実行額	810	百万円		
進捗率	60	%		

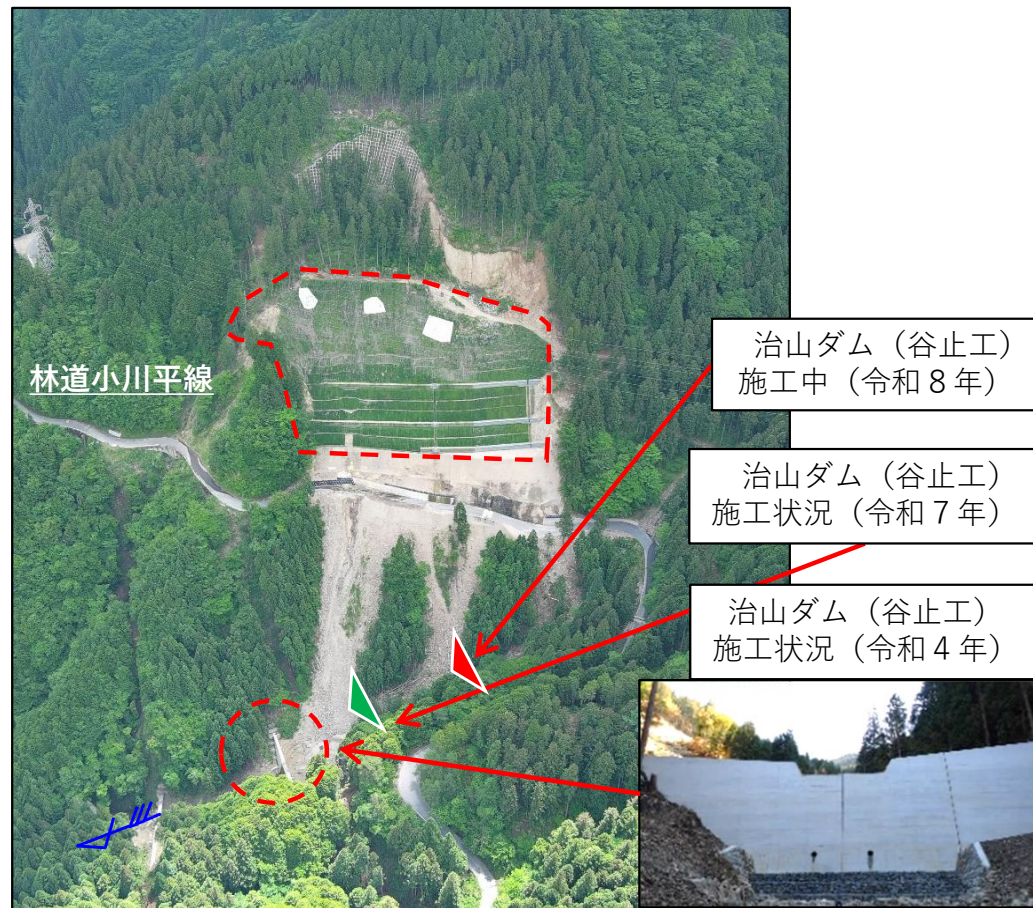
※計画額については今後変更予定

事業実施状況 徳島県 ③根津木区域

根津木区域 山腹崩壊地全景



山腹工（土留工、伏工）施工状況（令和6年）



豪雨により山腹崩壊が発生し、下流域に大量の土砂等が流出しました。

また、崩壊斜面内は、降雨のたびに表土が侵食され、土砂が流出している状況であったことから、山腹工（土留工、伏工等）を施工し、溪流内では治山ダム（谷止工）を施工しています。

引き続き、土砂等流出防止対策と山腹崩壊地の復旧に取り組んでいます。

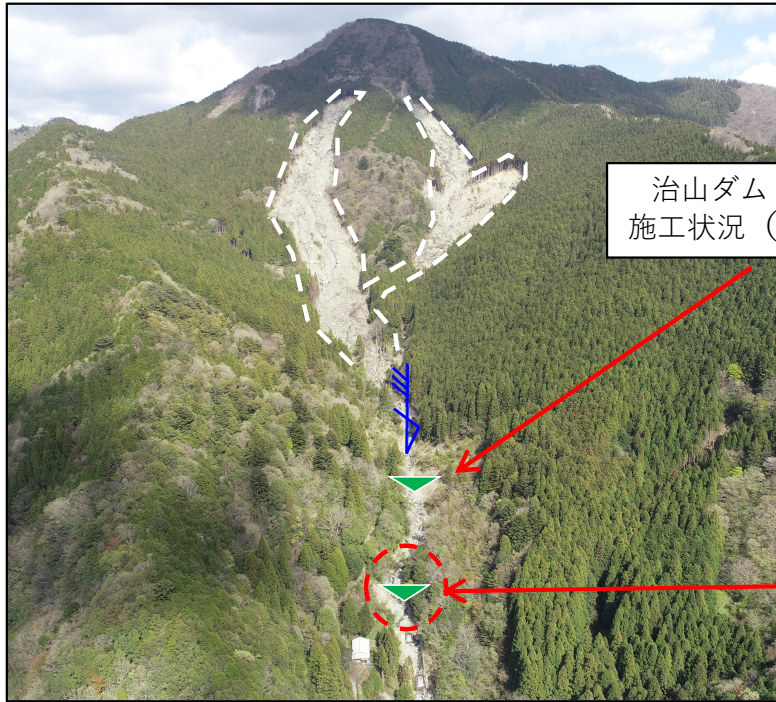
令和7年度末までの進捗状況（進捗率は事業費ベース）

工種	全体計画		実施状況	
	数量	単位	数量	単位
治山ダム	10	基	2	基
山腹工	1.44	ha	0.72	ha
計画額	340	百万円		
実行額	401	百万円		
進捗率	118	%		

※計画額については今後変更予定

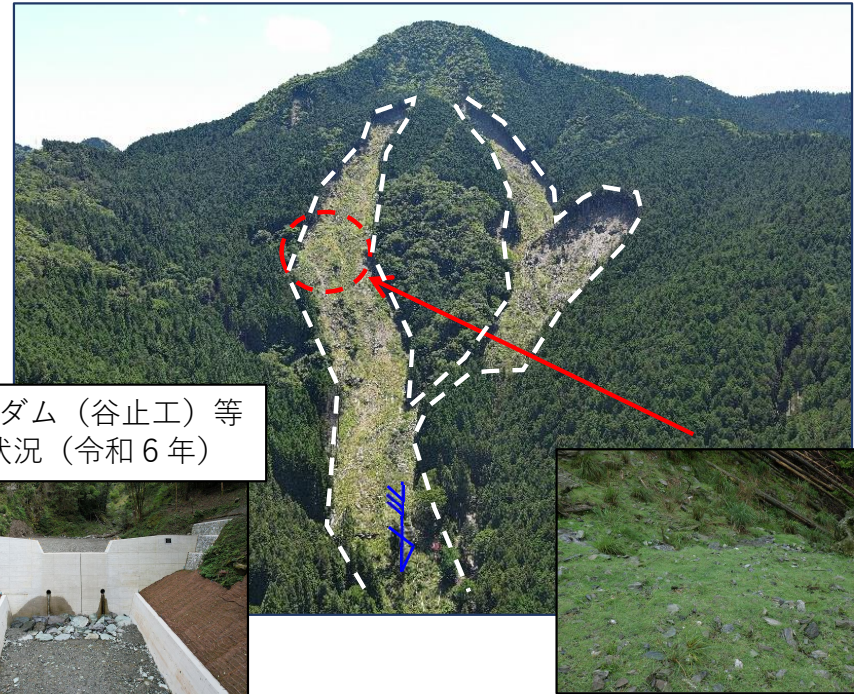
事業実施状況 高知県 ④立川下名区域

立川下名区域 山腹崩壊地全景



治山ダム（谷止工）
施工状況（令和7年）

山腹工（航空実播工）施工状況 2年経過（令和6年）



治山ダム（谷止工）等
施工状況（令和6年）



豪雨により山腹斜面が中畝を残し、二股状に大規模崩壊（約9.0ha）をおこしました。

機械や資材の搬入手段がなく崩壊面積も広いことから、崩壊斜面の早期復旧を行うため、令和4年度に山腹工（航空実播工）を行い、現在は種子が定着し緑化が進んでいます。

現在でも、崩壊地内には、転石・倒木・不安定土砂が堆積するとともに、崩壊上部には不安定な斜面が存在し、今後、台風等の豪雨によって、拡大崩壊や堆積土砂の流出が懸念されたことから、治山ダム（谷止工）等を施工しています。

引き続き、土砂等流出防止対策と山腹崩壊地の復旧に取り組んでいます。

令和7年度末までの進捗状況（進捗率は事業費ベース）

工種	全体計画		実施状況	
	数量	単位	数量	単位
治山ダム	3	基	2	基
山腹工	10.63	ha	4.60	ha
資材運搬路	1.50	km	0.00	km
計画額	867	百万円		
実行額	290	百万円		
進捗率	33	%		

※計画額については今後変更予定

事業実施状況 高知県 ⑤浦の谷区域

浦の谷区域 山腹崩壊地全景



溪流内倒木処理工 施工中（令和8年）



枯れ木

既設治山ダム コンクリート嵩上工 施工中（令和8年）



豪雨により山腹崩壊が発生し、下流域に大量の土砂等が流出しました。

崩壊地内には、大量の不安定土砂や倒木が堆積しており、下流の溪流内にも転石・倒木・不安定土砂が堆積し、今後、台風等の豪雨によって、拡大崩壊や堆積土砂の流出が懸念されたことから、既設治山ダムの^{かさあ}嵩上げを行っています。

引き続き、土砂等流出防止対策と山腹崩壊地の復旧に取り組んでいます。

令和7年度末までの進捗状況（進捗率は事業費ベース）

工種	全体計画		実施状況	
	数量	単位	数量	単位
治山ダム	7	基	1	基
山腹工	9.56	ha	0.00	ha
計画額	592	百万円		
実行額	115	百万円		
進捗率	19	%		

※計画額については今後変更予定

事業実施状況 徳島県 ⑥大池区域

大池区域 山腹崩壊地全景



既設治山ダム（県施工）土石堆積状況



豪雨により山腹崩壊が発生し、下流域に大量の土砂等が流出しました。

現在、崩壊地や下流域の対策を行うための資材運搬路の新設を行っています。

今後は、機械や資材の搬入が可能となるため、土砂等流出防止対策と山腹崩壊地の復旧に取り組みます。

令和7年度末までの進捗状況（進捗率は事業費ベース）

工種	全体計画		実施状況	
	数量	単位	数量	単位
治山ダム	19	基	0	基
山腹工	1.58	ha	0.00	ha
資材運搬路	0.50	km	0.51	km
計画額	748	百万円		
実行額	234	百万円		
進捗率	31	%		

※計画額については今後変更予定

事業実施状況 高知県 ⑦立川上名区域

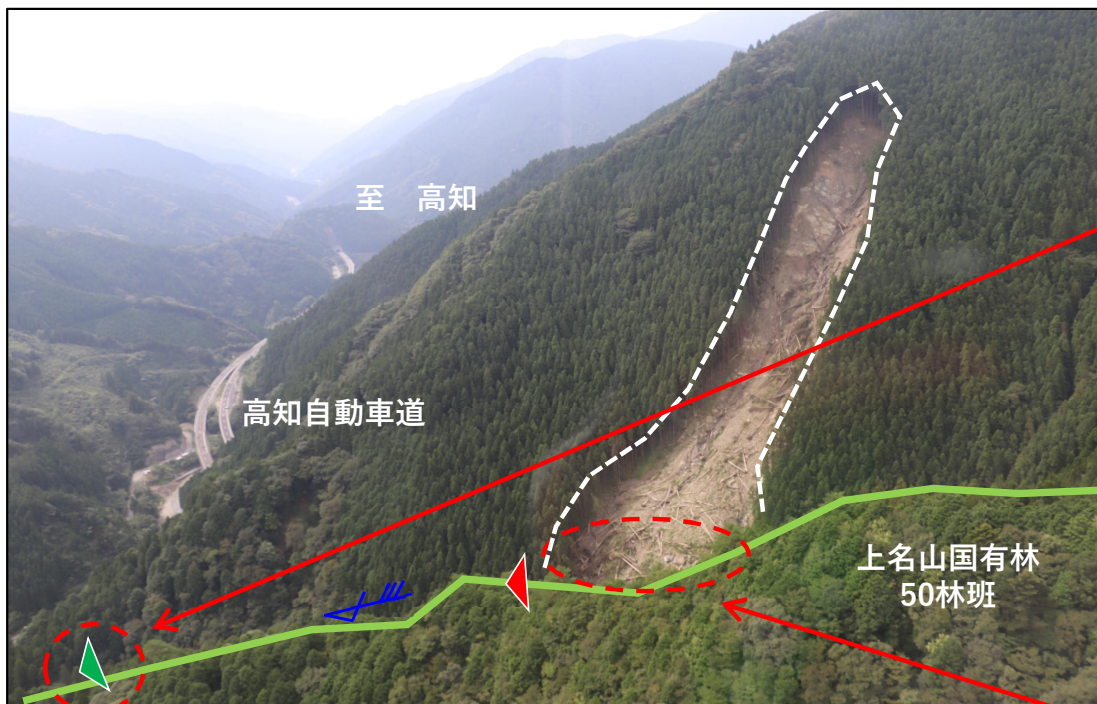
治山ダム（谷止工）施工状況（令和6年度）



山腹崩壊地下部 倒木・土石堆積状況



立川上名区域 山腹崩壊地全景



豪雨により山腹崩壊が発生し、下流域に大量の土砂等が流出しました。

崩壊地内には、転石・倒木・不安定土砂が堆積するとともに、崩壊上部には不安定な斜面が存在し、今後、台風等の豪雨によって、拡大崩壊や堆積土砂の流出が懸念されたことから、治山ダム（谷止工）^{たにどめこう}を施工しています。

引き続き、土砂等流出防止対策と山腹崩壊地の復旧に取り組んでいます。

令和7年度末までの進捗状況（進捗率は事業費ベース）

工種	全体計画		実施状況	
	数量	単位	数量	単位
治山ダム	6	基	1	基
山腹工	1.67	ha	0.00	ha
資材運搬路	0.24	km	0.14	km
計画額	644	百万円		
実行額	183	百万円		
進捗率	28	%		

※計画額については今後変更予定

事業実施状況 徳島県 ⑧栗山区域

栗山区域 山腹崩壊地全景



山腹工（航空実播工）施工状況 2年経過（令和6年）



治山ダム（谷止工）
施工状況（令和6年）



豪雨により小崩壊が多数発生し、下流域に大量の土砂等が流出しました。

機械や資材の搬入手段がない箇所が多く、崩壊斜面の早期復旧を行うため、令和4年度に山腹工（航空実播工）を行い、現在は種子が定着し緑化が進んでいます。

渓流内には治山ダム（谷止工、床固工）を施工しています。引き続き、土砂等流出防止対策に取り組んでいます。

令和7年度末までの進捗状況（進捗率は事業費ベース）

工種	全体計画		実施状況	
	数量	単位	数量	単位
治山ダム	18	基	2	基
山腹工	5.11	ha	4.00	ha
計画額	945	百万円		
実行額	124	百万円		
進捗率	13	%		

※計画額については今後変更予定