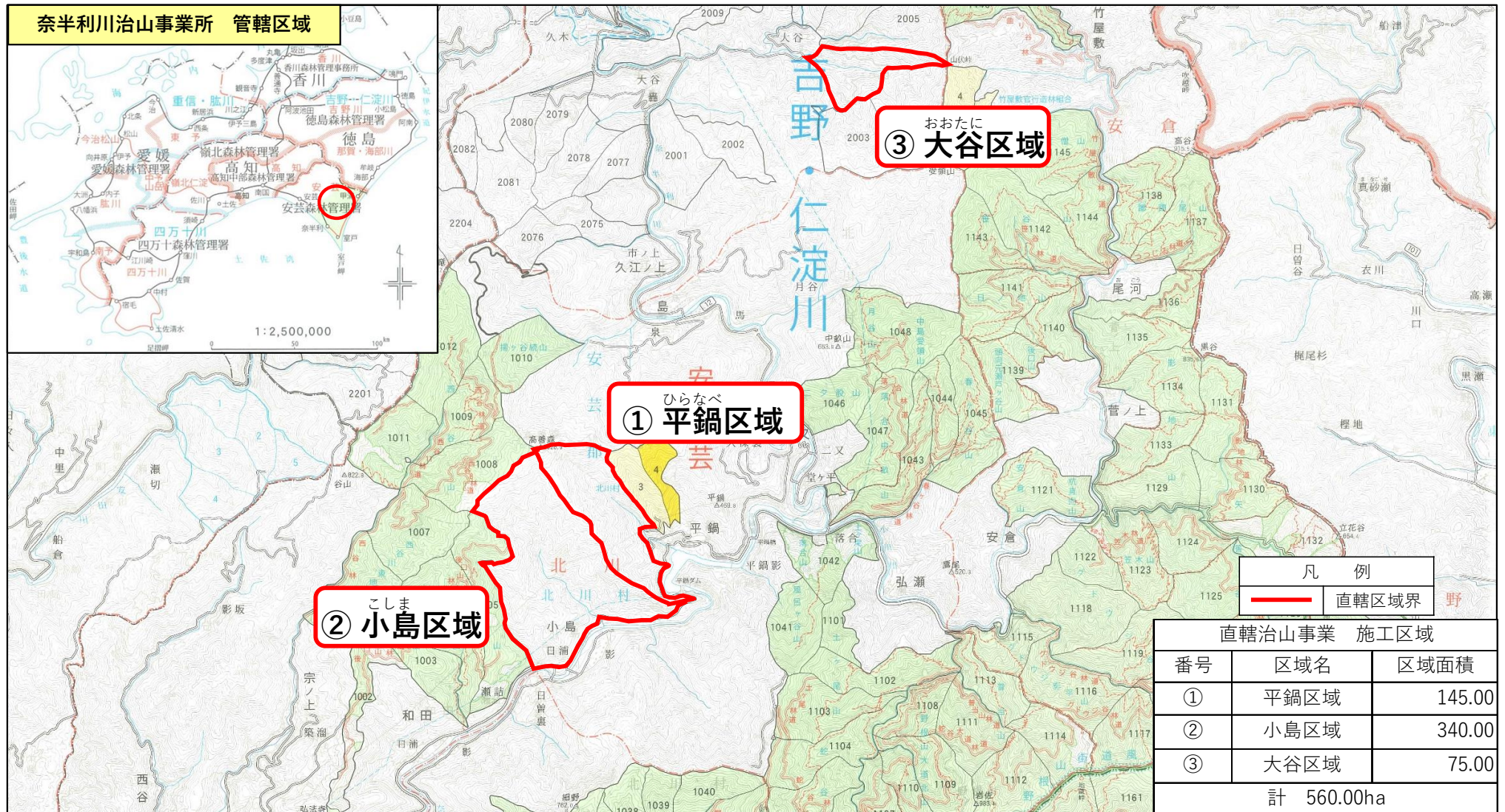


奈半利川地区 民有林直轄治山事業（四国森林管理局）

当地区は、高知県安芸郡北川村に位置し、平成23年台風第6号の影響により7月19日に山腹崩壊とそれに伴う土石流が発生しました。

これにより、国道493号、林道等が流出し、流下した土砂が平鍋ダムに流入するなど、甚大な被害が確認されました。本被害は規模が著しく大きく、高度な技術を必要とすることから、高知県の要望を受け、平成24年度より民有林直轄治山事業に着手し、各区域の復旧に取り組んでいます。



奈半利川地区 全体計画（概要）

【全体計画】 令和 7 年策定

- ・ 事業期間
平成24年度～令和16年度（23年間）
- ・ 全体計画額
112.9億円

【主要工事計画】

治山ダム	38基
山腹工	3.05ha
資材運搬路	5.42km

【事業進捗率】 ※令和 7 年度末時点

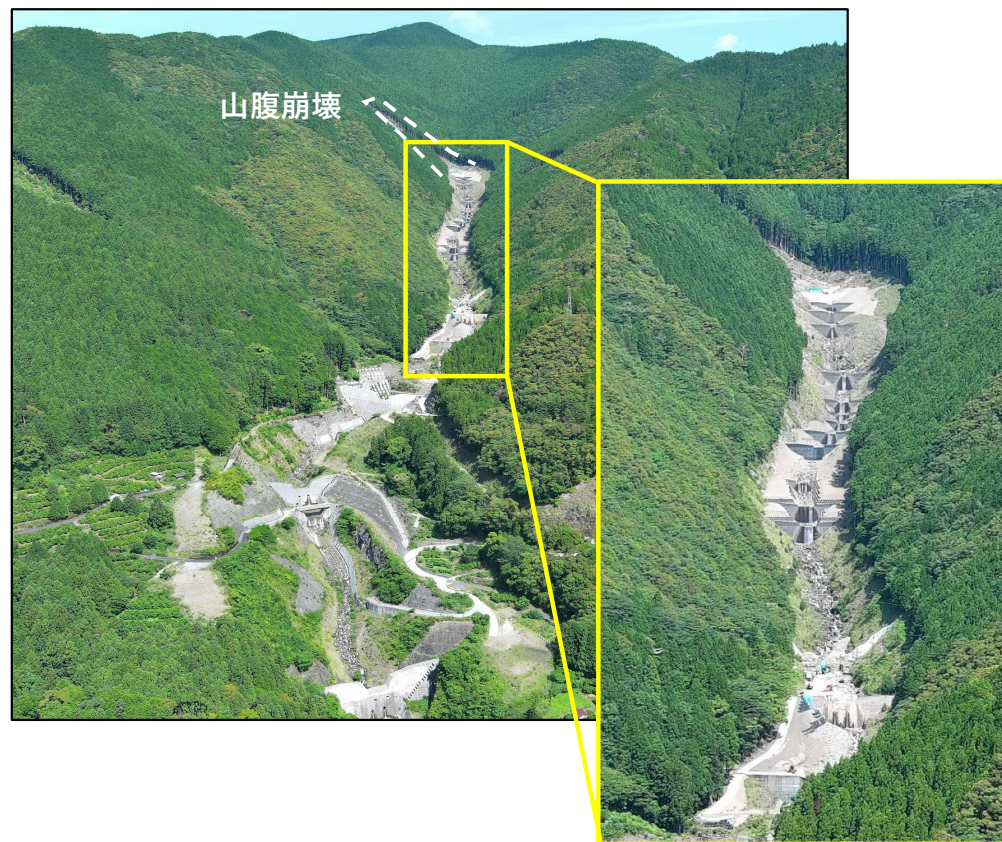
- ・ 計画額 112.9億円 実行額 63.83億円 57%

事業実施状況 ① 平鍋区域

平鍋区域 全景（平成23年台風6号 被災直後）



治山ダム（鋼製自在柵谷止工等）施工状況（令和6年）



豪雨により山腹崩壊・土石流が発生し、大量の土砂等が平鍋ダムへ流出しました。

直轄事業着手当時は、コンクリート等の主要資材の搬入手段がなかったことから、ヘリコプターにより搬入が可能な鋼製の治山ダム（谷止工）を施工してきました。

現在は、資材運搬路が完成したこと、コンクリート製の治山ダム（谷止工）を施工しています。

中流部から上流部には土石や倒木が堆積しており、今後台風等の豪雨により流出することが懸念されることから、引き続き、土砂等流出防止対策及び山腹崩壊地の復旧に取り組んでいます。

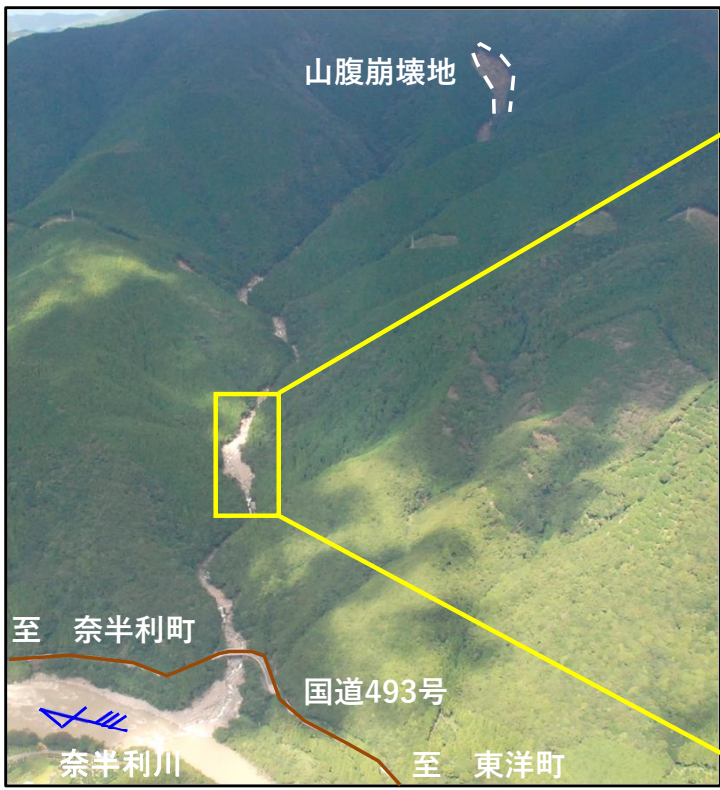
令和7年度末までの進捗状況（進捗率は事業費ベース）

工種	全体計画		実施状況	
治山ダム	19	基	17	基
山腹工	1.21	ha	0.00	ha
資材運搬路	2.71	km	1.14	km
計画額	5,925	百万円		
実行額	3,551	百万円		
進捗率	60	%		

事業実施状況 ② 小島区域

こしま

小島区域 全景（平成23年台風6号 被災直後）



治山ダム（鋼製自在枠床固工等）施工状況（令和4年）



ヘリコプターによる資材運搬



豪雨により山腹崩壊・土石流が発生し、大量の土砂等が下流域へ流出しました。

直轄事業着手当時は、コンクリート等の主要資材の搬入手段がなかったことから、ヘリコプターにより搬入が可能な鋼製の治山ダム（床固工）を施工してきました。

現在は、資材運搬路が完成したことから、コンクリート製の治山ダム（谷止め工）を施工しています。

上流部には土石や倒木が堆積しており、今後台風等の豪雨により流出することが懸念されることから、引き続き、土砂等流出防止対策及び山腹崩壊地の復旧に取り組んでいます。

令和7年度末までの進捗状況（進捗率は事業費ベース）

工種	全体計画		実施状況	
	数量	単位	数量	単位
治山ダム	15	基	6	基
山腹工	1.19	ha	0.30	ha
資材運搬路	7.17	km	6.28	km
計画額	4,312	百万円		
実行額	2,488	百万円		
進捗率	58	%		

事業実施状況 ③ おおたに 大谷区域

大谷区域 全景（平成23年台風6号 被災直後）



治山ダム 施工前



治山ダム（谷止工）施工状況（令和5年）



豪雨により山腹崩壊・土石流が発生し、大量の土砂等が下流域へ流出しました。

渓流内ではコンクリート製の治山ダム（谷止工）を施工しており、今後台風等の豪雨により流出することが懸念されることから、引き続き、土砂等流出防止対策及び山腹崩壊地の復旧に取り組んでいます。

令和7年度末までの進捗状況（進捗率は事業費ベース）

工種	全体計画		実施状況	
	数量	単位	数量	単位
治山ダム	4	基	2	基
山腹工	0.65	ha	0.00	ha
資材運搬路	0.22	km	0.22	km
計画額	1,054	百万円		
実行額	344	百万円		
進捗率	33	%		