

資料

四国局管内における製品の需要及び木材価格動向等について

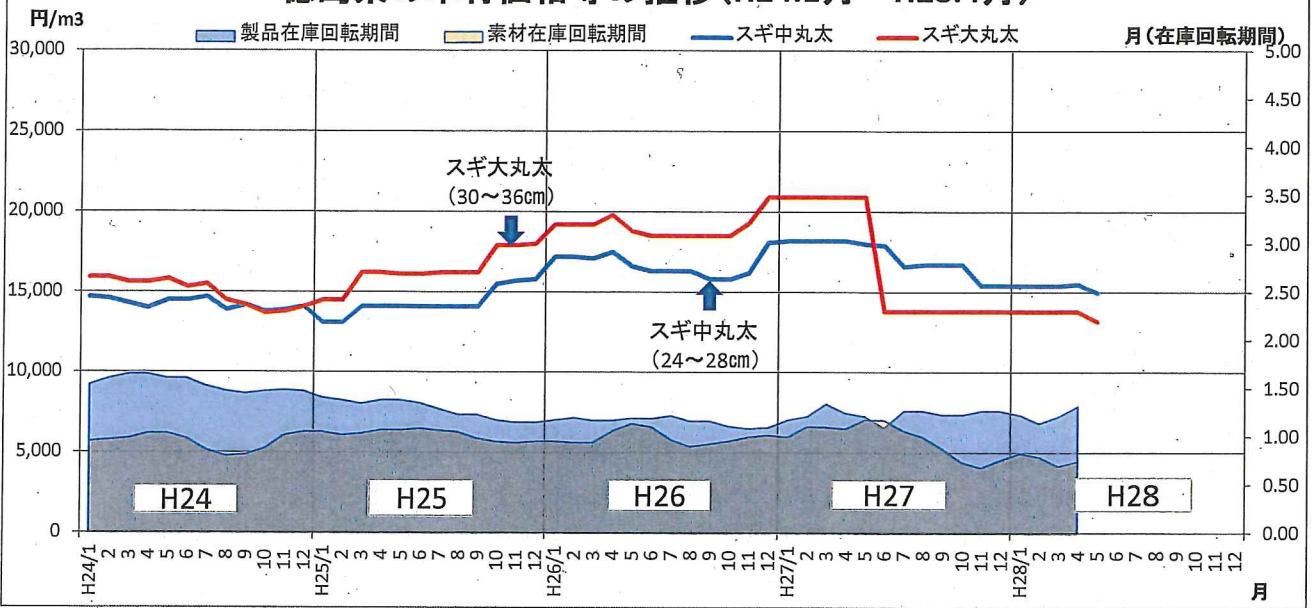
- | | |
|------------------------------------|-----|
| ○ 四国における木材価格等の推移 | ページ |
| ① 徳島県の木材価格の推移 | … 1 |
| ② 愛媛県の木材価格の推移 | … 1 |
| ③ 高知県の木材価格の推移 | … 2 |
| ④ 針葉樹合板の価格と在庫回転期間の推移 | … 2 |
| ⑤ 平成27年度四国各市場における樹種別素材単価表 | … 3 |
| ⑥ 平成27年度四国各県市場の樹種別・径級別の平均単価の推移 | … 4 |
| ⑦ 平成27年度四国各県別・樹種別(3m14-16)の平均単価の推移 | … 5 |
| ○ 四国四県における木造住宅着工戸数の推移 | |
| ① 県別の年度別・月別着工戸数 | … 6 |
| ② 年度別及び県別の月別着工数(折れ線グラフ) | … 7 |
| ③ 年度別及び県別の月別着工数(棒グラフ) | … 8 |
| ○ 別添 | |
| ① 分析結果「参考1」スギ | |
| ② 分析結果「参考2」ヒノキ | |

平成28年6月30日(木)

四国森林管理局国有林材供給調整検討委員会

四国における木材価格等の推移

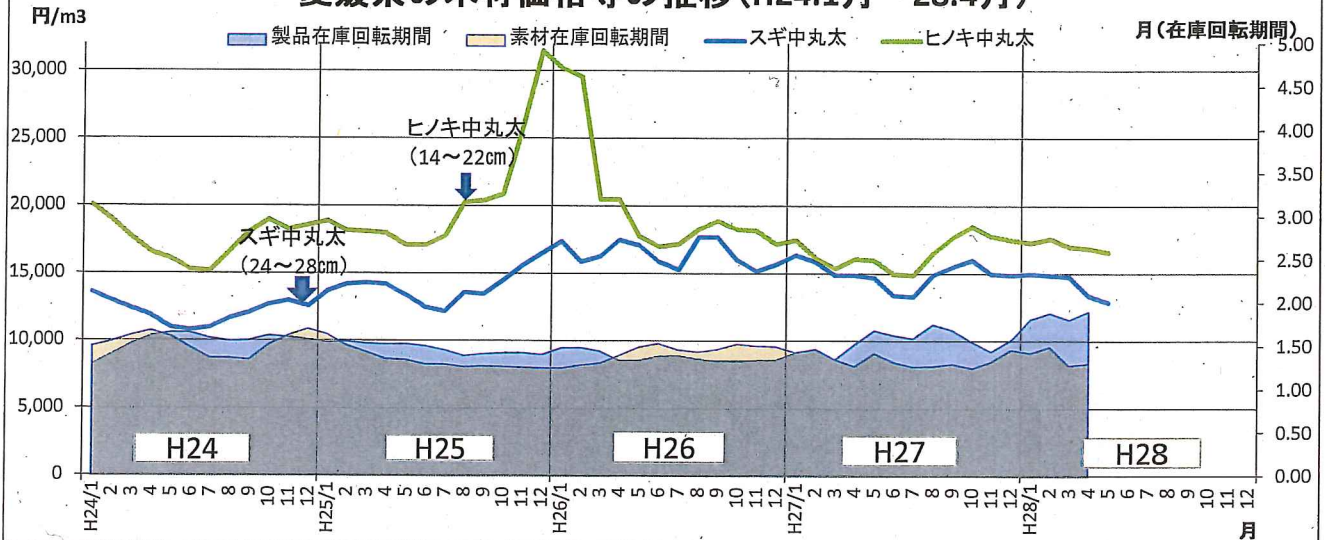
徳島県の木材価格等の推移(H24.1月～H28.4月)



	H27.1	2	3	4	5	6	7	8	9	10	11	12	H28.1	2	3	4	5	6	7	8	9	10	11	12
スギ大丸太価格	20.9	20.9	20.9	20.9	20.9	13.8	13.8	13.8	13.8	13.8	13.8	13.8	13.8	13.8	13.8	13.8	13.2							
スギ中丸太価格	18.2	18.2	18.2	18.2	18.0	17.9	16.6	16.7	16.7	16.7	15.4	15.4	15.4	15.4	15.4	15.5	15.0							
丸太入荷量	24	26	23	21	26	21	20	17	17	20	22	23	22	21	26	24								
丸太在庫量	24	27	26	24	28	26	23	19	16	15	15	17	18	17	18	18								
回転率(3ヶ月)	1.00	1.11	1.10	1.09	1.18	1.17	1.07	1.00	0.88	0.74	0.68	0.76	0.83	0.80	0.70	0.75								
製品生産量	15	14	14	13	14	14	14	12	13	13	14	12	13	14	16	15								
製品在庫量	17	17	18	17	17	16	17	16	16	16	17	16	16	16	18	19								
回転率(3ヶ月)	1.18	1.21	1.35	1.25	1.21	1.10	1.27	1.27	1.23	1.23	1.27	1.27	1.23	1.14	1.21	1.32								

※ 単位 価格:千円、数量:千m3、回転率:カ月

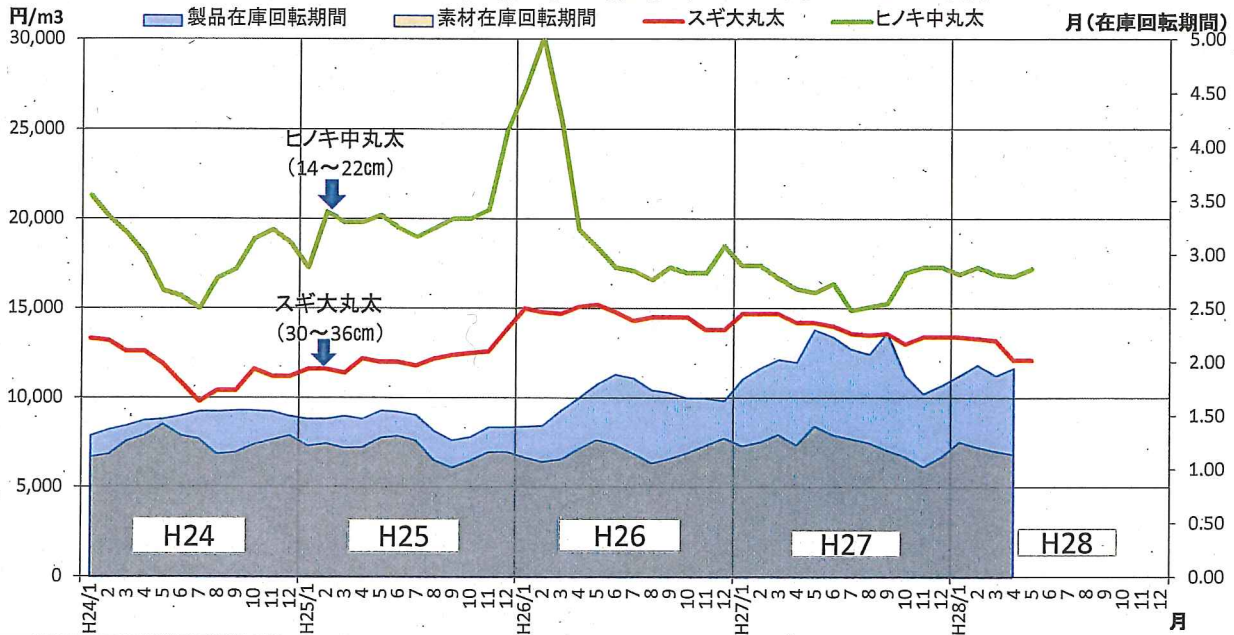
愛媛県の木材価格等の推移(H24.1月～28.4月)



	H27.1	2	3	4	5	6	7	8	9	10	11	12	H28.1	2	3	4	5	6	7	8	9	10	11	12
ヒノキ中丸太価格	17.5	16.2	15.4	16.1	16.0	15.0	14.9	16.5	17.7	18.5	17.8	17.5	17.3	17.6	17.0	16.9	16.6							
スギ中丸太価格	16.4	15.9	14.9	14.9	14.7	13.4	13.3	14.9	15.5	16.0	15.0	14.9	15.0	14.9	14.8	13.4	12.9							
丸太入荷量	56	61	54	55	52	56	50	59	61	65	65	58	52	50	53	55								
丸太在庫量	82	86	79	74	74	74	68	72	76	79	83	84	79	77	72	72								
回転率(3ヶ月)	1.43	1.47	1.35	1.28	1.42	1.32	1.27	1.27	1.30	1.25	1.33	1.46	1.43	1.50	1.28	1.31								
製品生産量	32	32	34	34	29	30	32	31	32	34	34	31	30	30	31	30								
製品在庫量	45	46	46	49	49	49	50	52	53	53	51	50	52	54	55	56								
回転率(3ヶ月)	1.44	1.47	1.35	1.53	1.69	1.63	1.60	1.76	1.69	1.56	1.44	1.58	1.82	1.89	1.82	1.91								

※ 単位 価格:千円、数量:千m3、回転率:カ月

高知県の木材価格等の推移(H24.1月～H28.4月)



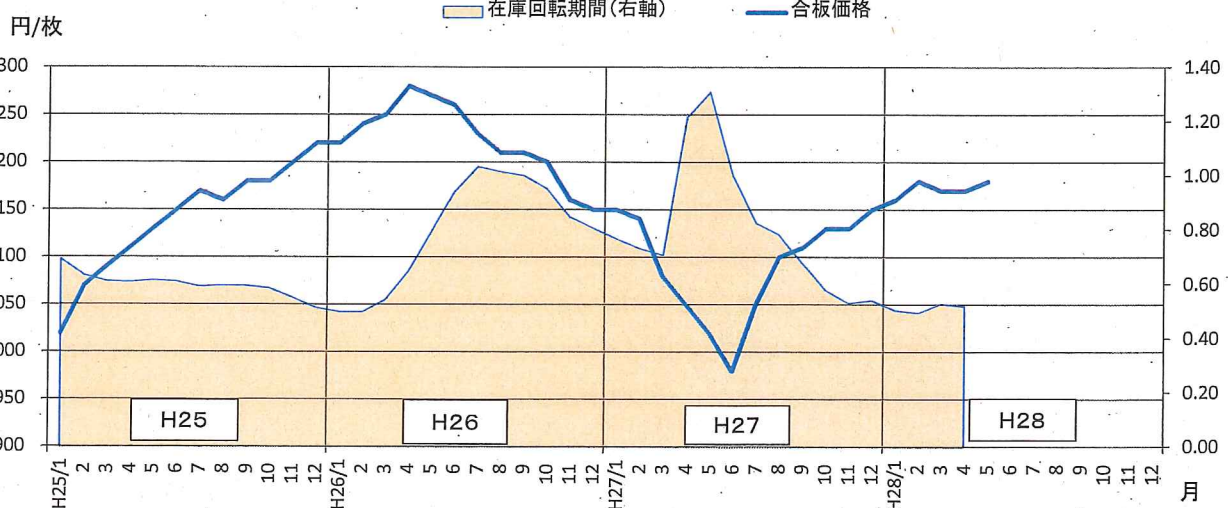
	H27.1	2	3	4	5	6	7	8	9	10	11	12	H28.1	2	3	4	5	6	7	8	9	10	11	12
ヒノキ中丸太価格	17.4	17.4	16.7	16.1	15.9	16.4	14.9	15.1	15.3	17.0	17.3	17.3	16.9	17.3	16.9	16.8	17.2							
スギ大丸太価格	14.7	14.7	14.7	14.2	14.2	14.0	13.6	13.5	13.6	13.0	13.4	13.4	13.4	13.3	13.2	12.1	12.1							
丸太入荷量	40	38	34	36	32	34	28	32	31	31	44	39	37	33	33	35								
丸太在庫量	46	47	46	45	45	45	40	40	38	36	42	43	45	42	40	40								
回転率(3ヶ月)	1.22	1.26	1.33	1.23	1.41	1.32	1.29	1.25	1.18	1.12	1.03	1.12	1.26	1.21	1.17	1.14								
製品生産量	21	21	20	22	19	20	19	19	18	18	21	22	19	20	19	19								
製品在庫量	36	38	39	41	42	43	42	41	41	38	37	38	37	38	37	37								
回転率(3ヶ月)	1.84	1.95	2.03	2.00	2.31	2.24	2.13	2.08	2.28	1.88	1.70	1.79	1.88	1.97	1.88	1.95								

※ 単位 価格:千円、数量:千m³、回転率:カ月

注1:在庫回転期間は農林水産省「製材統計」から、在庫量(当月前後の3カ月平均)÷出荷量(先行3カ月の平均)で算出。
(データ数の足りない月は、2ヵ月平均又は当月数値で算出してあり、最新月は推定値。)

注2:木材価格は農林水産省「木材価格」による。

針葉樹合板の価格と在庫回転期間の推移(全国統計)



	H27.1	2	3	4	5	6	7	8	9	10	11	12	H28.1	2	3	4	5	6	7	8	9	10	11	12
合板価格	1150	1140	1080	1050	1020	980	1050	1100	1110	1130	1130	1150	1160	1180	1170	1170	1180							
生産量	211	214	221	217	206	213	200	199	216	229	232	232	225	236	254	237								
在庫量	210	244	250	261	266	232	186	163	149	134	124	126	114	118	134	123								
回転率(3ヶ月)	0.77	0.73	0.71	1.22	1.31	1.00	0.83	0.78	0.68	0.58	0.53	0.54	0.50	0.50	0.53	0.52								

※ 単位 価格:円、数量:千m³、回転率:カ月

注1:在庫回転期間は農林水産省「合板統計」から次式により算出。

在庫量(当月前後の3カ月平均)÷出荷量(先行3カ月の平均) (データ数の足りない月は、2ヵ月平均又は当月数値で算出)

注2:合板価格は農林水産省「木材価格」による。

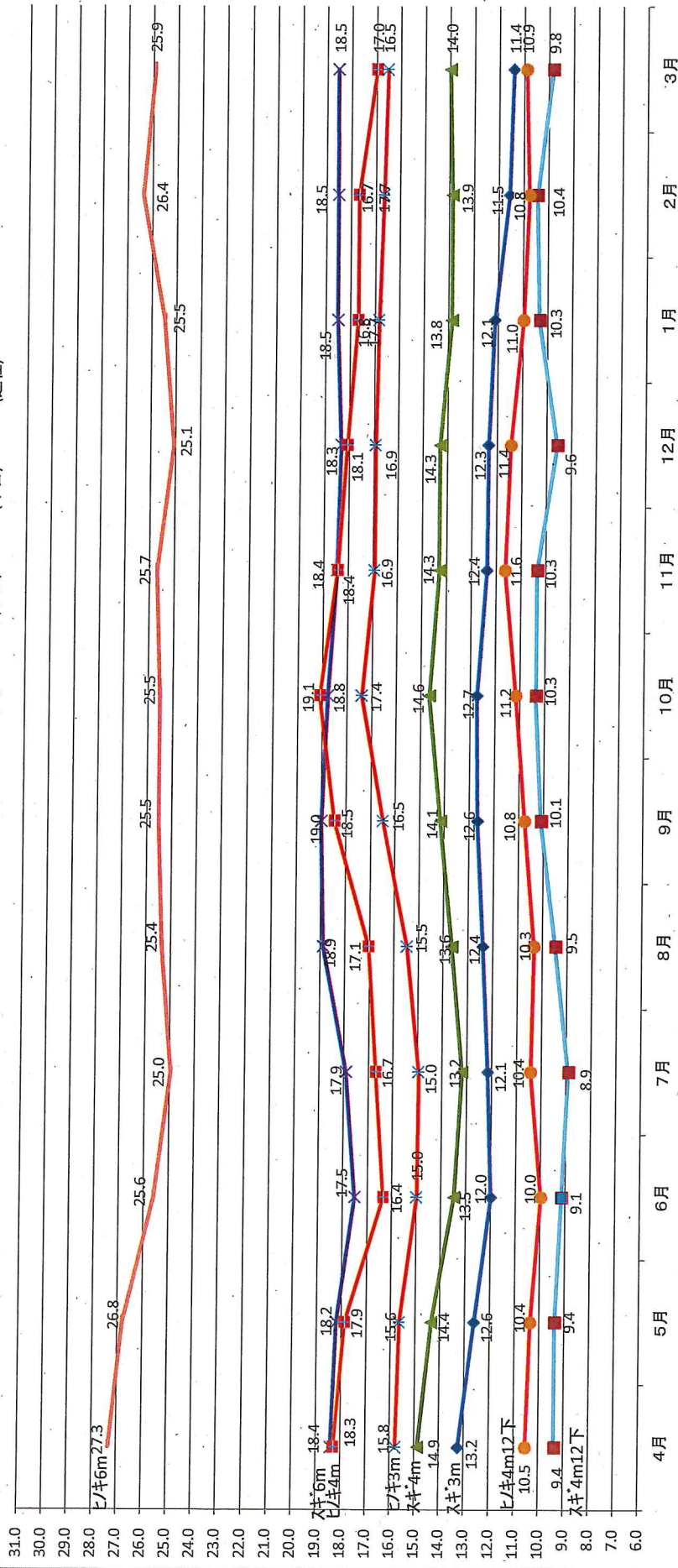
平成27年度 月別・市場別素材単価(m3当たり)の推移

単位:千円

樹種	長級	径級	市場別	4月	5月	6月	7月	8月	9月	10月	11月	12月	1月	2月	3月	平均	備考		
ス	3	スギ3m 14~16 (柱)														0.0			
			平均	13.2	12.6	12.0	12.1	12.4	12.6	12.7	12.4	12.3	12.1	11.5	11.4	12.3			
ギ	4	スギ4m 12下 (小径)	平均	9.4	9.4	9.1	8.9	9.5	10.1	10.3	10.3	9.6	10.3	10.4	9.8	9.8	0.0		
			平均	14.9	14.4	13.5	13.2	13.6	14.1	14.6	14.3	14.3	13.8	13.9	14.0	14.0	14.0	0.0	
ギ	6	スギ6m 18~20 (通柱)	平均	18.4	18.2	17.5	17.9	18.9	19.0	18.8	18.4	18.3	18.5	18.5	18.5	18.5	18.4	0.0	
			平均	15.8	15.6	15.0	15.0	15.5	16.5	17.4	16.9	16.9	16.8	16.7	16.5	16.2	16.2	0.0	
ヒ	3	ヒノキ3m 14~16 (柱)															0.0		
			平均	10.5	10.4	10.0	10.4	10.3	10.8	11.2	11.6	11.4	11.0	10.8	10.9	10.8	10.8	0.0	
ノ	4	ヒノキ4m 12下 (小径)															0.0		
			平均	18.3	17.9	16.4	16.7	17.1	18.5	19.1	18.4	18.1	17.7	17.7	17.0	17.7	17.7	0.0	
キ	6	ヒノキ6m 18~20 (通柱)															0.0		
			平均	27.3	26.8	25.6	25.0	25.4	25.5	25.5	25.7	25.1	25.5	26.4	25.9	25.8	25.8	0.0	
県別の柱材 平均単価 (3m14-16)			徳島県	13.0	12.5	12.5	12.5	12.5	12.5	12.5	12.5	12.8	12.8	12.5	12.5	12.6	12.6		
			徳島ヒノキ	15.0	15.0	15.0	15.0	15.0	15.0	15.0	15.0	15.0	15.0	15.0	15.0	15.0	15.0	15.0	
			愛媛スギ	14.1	12.7	11.6	12.4	13.2	13.5	13.2	13.2	12.3	12.1	11.8	11.0	10.4	12.4	12.4	
			愛媛ヒノキ	16.3	16.0	14.8	15.4	16.5	18.1	18.6	16.8	16.8	17.1	17.2	17.4	16.8	16.9	16.9	
			高知県	12.6	12.6	12.2	11.9	11.7	12.0	12.4	12.4	12.4	12.4	12.2	12.2	11.8	12.2	12.2	
			高知ヒノキ	15.5	15.5	15.1	14.6	14.7	15.5	16.7	16.7	16.6	16.4	16.1	16.3	15.8			

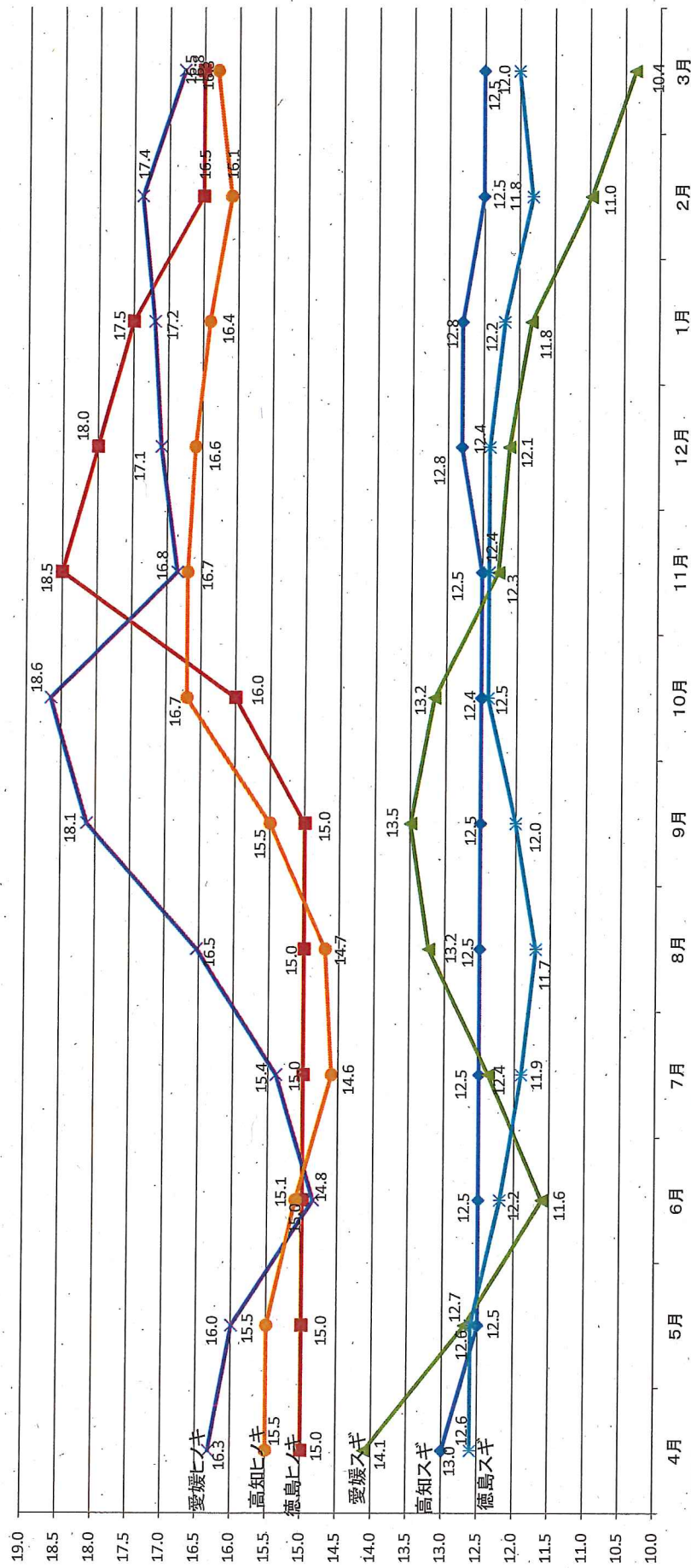
平成27年度 四国の市場における丸太平均単価の推移(月別)

- スギ3m 14~16 (柱)
- スギ4m 12下 (小径)
- ▲ スギ4m 24~28 (中目)
- ◆ スギ6m 18~20 (通柱)
- ヒノキ3m 14~16 (柱)
- ヒノキ4m 12下 (小径)
- ▲ ヒノキ4m 24~28 (中目)
- ◆ ヒノキ6m 18~20 (通柱)



四国各県別・樹種別(3m14-16)の単価推移

◆ 徳島スギ ■ 徳島ヒノキ ▲ 愛媛スギ ✕ 愛媛ヒノキ ✧ 高知スギ ● 高知ヒノキ



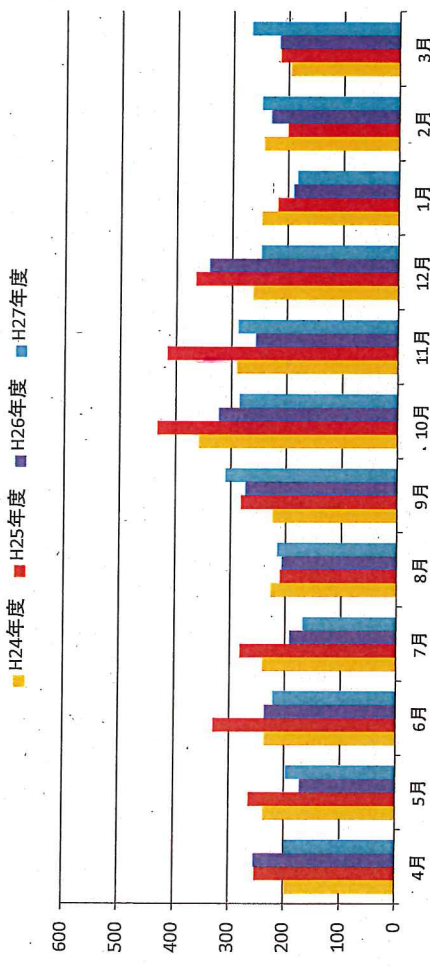
木造住宅着工戸数の月別推移（四国4県）

【概要】

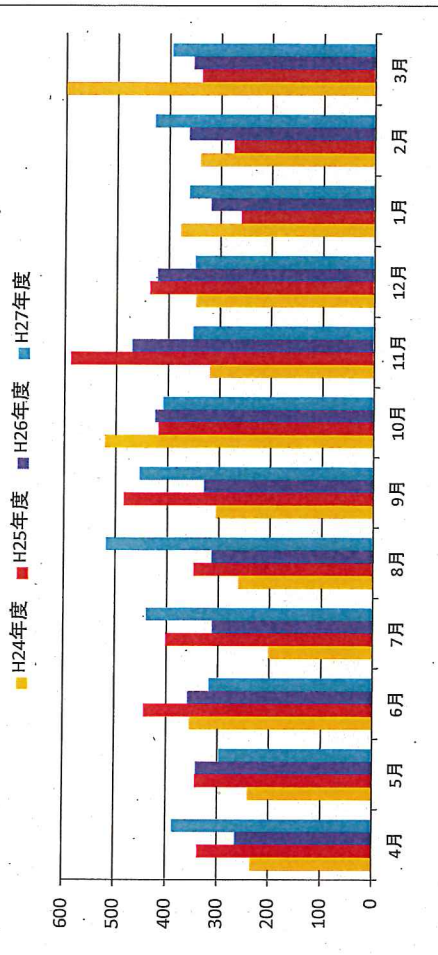
・平成21年度落ち込んだ着工戸数は、翌年度以降少ずつではあるが毎年右肩上がりとなってきている状況。特に25年度は消費税増税による駆け込み需要もあり急増し、26年度はその反動により減少したが、平成27年度は増加した。
 ・27年度の住宅着工状況は、26年度との累計比で109%(27年度累計14,316戸)となり、急増した25年度との比較では、87%となっている。

県	年度	4月		5月		6月		7月		8月		9月		10月		11月		12月		1月		2月		3月		平均
		4月	累計	5月	累計	6月	累計	7月	累計	8月	累計	9月	累計	10月	累計	11月	累計	12月	累計	1月	累計	2月	累計	3月	累計	
徳島	H24年度	198	198	237	435	236	671	240	911	226	1,137	224	1,361	358	1,719	291	2,010	262	2,272	246	2,518	243	2,761	196	2,957	246
	H25年度	252	435	264	516	329	845	282	1,127	210	1,337	282	1,619	433	2,052	416	2,468	365	2,833	218	3,051	201	3,252	215	3,467	289
	H26年度	254	689	172	426	236	662	192	854	207	1,061	273	1,334	322	1,656	256	1,912	340	2,252	189	2,441	230	2,671	216	2,887	241
	H27年度	200	889	197	397	221	618	168	786	215	1,001	309	1,310	285	1,595	288	1,883	246	2,129	182	2,311	246	2,557	266	2,823	235
	H27/H25	79%	77%	75%	77%	67%	73%	60%	70%	102%	75%	110%	81%	66%	78%	69%	76%	67%	75%	83%	76%	76%	122%	79%	124%	81%
	H27/H26	79%	93%	115%	93%	94%	93%	88%	92%	104%	94%	113%	98%	89%	96%	113%	98%	72%	95%	96%	95%	107%	107%	123%	98%	
	H24年度	235	235	241	476	355	831	202	1,033	262	1,295	306	1,601	521	2,122	319	2,441	347	2,788	377	3,165	340	3,505	600	4,105	342
	H25年度	338	614	344	682	443	1,125	402	1,527	348	1,875	484	2,359	418	2,777	588	3,365	436	3,801	260	4,061	275	4,336	337	4,673	389
	H26年度	265	879	342	607	358	965	311	1,276	313	1,589	329	1,918	424	2,342	469	2,811	421	3,232	318	3,550	361	3,911	353	4,264	355
	H27年度	387	1,266	297	684	317	1,001	439	1,440	517	1,957	453	2,410	409	2,819	352	3,171	348	3,519	360	3,879	427	4,306	394	4,700	392
	H26/H24	114%	100%	86%	100%	72%	89%	109%	94%	149%	104%	94%	102%	98%	102%	60%	94%	80%	93%	138%	96%	96%	155%	99%	117%	101%
	H26/H25	146%	113%	87%	113%	89%	104%	141%	113%	165%	123%	138%	126%	96%	120%	75%	113%	83%	109%	113%	109%	118%	118%	110%	112%	110%
H24年度	391	391	394	785	430	1,215	417	1,632	434	2,066	503	2,569	457	3,026	499	3,525	437	3,962	431	4,393	402	4,795	841	5,636	470	
H25年度	499	884	434	933	631	1,564	464	2,028	564	2,592	488	3,080	581	3,661	588	4,249	512	4,761	434	5,195	461	5,656	417	6,073	506	
H26年度	335	1,299	384	719	430	1,149	321	1,470	531	2,001	396	2,397	394	2,791	443	3,234	443	3,677	348	4,025	378	4,403	355	4,758	397	
H27年度	408	1,707	417	825	491	1,316	308	1,624	411	2,035	475	2,510	411	2,921	399	3,320	449	3,769	326	4,095	421	4,516	329	4,845	404	
H27/H25	82%	88%	96%	88%	78%	84%	66%	80%	73%	79%	97%	81%	71%	80%	68%	78%	88%	79%	75%	79%	91%	91%	80%	79%	80%	
H27/H26	122%	109%	115%	115%	114%	115%	96%	110%	77%	102%	120%	105%	104%	105%	90%	103%	101%	103%	94%	102%	111%	103%	93%	102%		
H24年度	116	116	156	272	136	408	152	560	152	712	194	906	176	1,082	158	1,240	153	1,393	147	1,540	130	1,670	175	1,845	154	
H25年度	188	304	186	374	139	513	192	705	200	905	211	1,116	233	1,349	242	1,591	227	1,818	164	1,982	125	2,107	135	2,242	187	
H26年度	163	467	107	270	167	437	136	573	136	709	150	859	154	1,013	212	1,225	142	1,367	121	1,488	158	1,646	137	1,783	149	
H27年度	170	637	156	326	159	485	210	695	128	823	184	1,007	182	1,189	178	1,367	129	1,496	119	1,615	166	1,781	167	1,948	162	
H27/H25	90%	84%	84%	87%	114%	95%	109%	99%	64%	91%	87%	90%	78%	88%	74%	86%	57%	82%	73%	81%	133%	85%	124%	87%		
H27/H26	104%	146%	121%	121%	95%	111%	154%	121%	94%	116%	123%	117%	118%	117%	84%	112%	91%	109%	98%	109%	105%	108%	122%	109%		
H21年度	1,041	1,041	1,028	2,069	1,182	3,251	1,176	4,427	1,045	5,472	988	6,460	1,032	7,492	1,356	8,848	1,281	10,129	1,030	11,159	907	12,066	1,015	13,081	1,090	
H22年度	922	1,963	872	1,794	1,178	2,972	1,224	4,196	1,122	5,318	1,303	6,621	1,127	7,748	1,252	9,000	1,370	10,370	1,014	11,384	963	12,347	1,063	13,410	1,118	
H23年度	1,065	3,028	1,041	2,106	1,259	3,365	1,428	4,793	1,207	6,000	951	6,951	1,036	7,987	1,041	9,028	1,317	10,345	1,028	11,373	998	12,371	1,105	13,476	1,123	
H24年度	940	3,968	1,028	1,968	1,157	3,125	1,011	4,136	1,074	5,210	1,227	6,437	1,512	7,949	1,267	9,216	1,199	10,415	1,201	11,616	1,115	12,731	1,812	14,543	1,212	
H25年度	1,277	5,245	1,228	2,505	1,542	4,047	1,340	5,387	1,322	6,709	1,465	8,174	1,665	9,839	1,834	11,673	1,540	13,213	1,076	14,289	1,062	15,351	1,104	16,455	1,371	
H26年度	1,017	6,262	1,005	2,022	1,191	3,213	960	4,173	1,187	5,360	1,148	6,508	1,294	7,802	1,380	9,182	1,346	10,528	976	11,504	1,127	12,631	1,061	13,692	1,141	
H27年度	1,165	7,427	1,067	2,232	1,188	3,420	1,125	4,545	1,271	5,816	1,421	7,237	1,287	8,524	1,217	9,741	1,172	10,913	987	11,900	1,260	13,160	1,156	14,316	1,193	
H27/H25	91%	87%	87%	89%	77%	85%	84%	84%	96%	87%	97%	89%	77%	87%	66%	83%	76%	83%	92%	83%	92%	119%	86%	105%	87%	
H27/H26	115%	106%	110%	106%	100%	106%	117%	109%	107%	109%	124%	111%	99%	109%	88%	106%	87%	104%	101%	103%	112%	104%	109%	105%		
H23年度	35,282	35,282	34,126	69,408	40,249	109,657	48,160	157,817	46,901	204,718	36,681	241,399	38,075	279,474	40,128	319,602	40,538	360,140	35,117	395,257	35,565	430,822	35,612	466,434	38,870	
H24年度	37,112	72,394	38,119	75,231	40,912	116,143	42,538	158,681	43,015	201,696	43,017	244,713	46,368	291,081	45,749	336,830	43,552	380,382	37,037	417,419	35,727	453,146	39,637	492,783	41,065	
H25年度	43,761	116,155	43,000	86,761	47,474	134,235	46,520	180,755	47,901	228,656	49,118	277,774	53,217	330,991	54,804	385,795	51,505	437,300	40,199	477,499	36,757	514,256	36,896	551,152	45,929	
H26年度	40,035	156,190	36,983	77,018	42,379	119,397	40,631	160,028	40,667	200,695	42,979	243,674	42,990	286,664	45,101	331,765	43,846	375,611	36,196	411,807	35,999	447,806	38,252	486,058	40,505	
H27年度	40,796	196,984	38,151	78,947	46,151	125,098	43,875	168,973	45,140	214,113	45,178	259,291	43,934	303,245	47,485	350,730	43,141	393,871	37,516	431,387	38,605	469,992	41,154	511,146	42,596	
H27/H25	93%	89%	89%	91%	97%	93%	94%	93%	94%	94%	92%	93%	83%	92%	87%	91%	84%	90%	93%	90%	93%	105%	90%	112%	93%	
H27/H26	102%	103%	103%	103%	109%	105%	108%	106%	111%	107%	105%	106%	102%	106%	105%	106%	98%	105%	104%	105%	107%	105%	108%	105%		

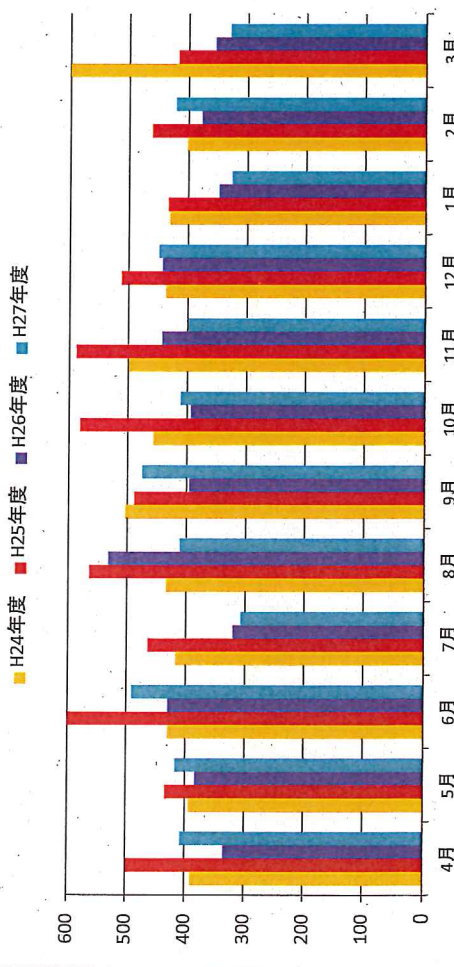
木造住宅着工戸数の月別推移
(徳島県)



木造住宅着工戸数の月別推移
(香川県)



木造住宅着工戸数の月別推移
(愛媛県)



木造住宅着工戸数の月別推移
(高知県)

