

四万十森林管理署庁舎等清掃作業請負契約書（案）

発注者 分任支出負担行為担当官 四万十森林管理署長 ○○ ○○(以下「甲」という。)は
請負者 ○○ ○○(以下「乙」という。)との間で次のとおり契約を締結し、下記の条項によっ
て誠実にこれを履行するものとする。

- | | |
|---------|--|
| 1 作業の名称 | 令和8年度四万十森林管理署庁舎等清掃作業 |
| 2 作業の内容 | 別紙1「作業基準仕様書」及び別紙2「清掃作業基準表」のとおり |
| 3 請負期間 | 自令和8年4月 1日
至令和9年3月31日 |
| 4 請負金額 | ¥ . - (うち消費税額¥ . -)
一ヶ月当たりの金額 ¥ . - |
| 5 契約保証金 | 免除 |
| 6 作業場所 | 四万十森林管理署(高知県四万十市中村丸の内1707-34) |
| 7 特約条項 | 別添「暴力団排除に関する特約条項」のとおり |

契約条項

(総則)

第1条 乙は、別紙1「作業基準仕様書」(以下「仕様書」という。)及び別紙2「清掃作業基準表」
(以下「基準表」という。)に基づき甲の指定する監督職員の指示に従い頭書の作業を実施
しなければならない。

2 甲は、前項の監督職員を指定した場合は、乙に通知するものとする。

(権利義務の譲渡等の禁止)

第2条 乙は、この契約によって生じる権利又は義務を第三者に譲渡し、若しくは継承させては
ならない。ただし、あらかじめ文書により甲の承諾を得た場合はこの限りでない。

(作業物件又は作業内容の変更等)

第3条 甲は、必要のある場合には、作業物件又は作業内容を変更することができる。この場合
において、請負代金を変更する必要があるときは、甲乙協議して書面によりこれを定め
る。

2 監督職員は、必要のある場合には、随時作業物件を特定して作業員に対して、清掃作業
の中止を求め、又は当該物件の所在場所への立入を禁止することができる。

(作業員並びに主任者)

第4条 乙は、本作業を実施するために必要な作業員を常駐さすとともに本作業を監督指導する
ため主任者を置くものとする。

(名簿)

第5条 乙は、清掃作業従事者名簿を甲に届け出なければならない。異動があった場合もまた同
様とする。

(不適格なる作業員等)

第6条 常駐作業員並びに主任者で甲が不適格者と認めた場合は、乙は速やかにこれに代わるも
のを置くものとする。

(基準に不適格の場合)

第7条 乙の実施した作業が仕様書及び基準表に示すものと適合していないと監督職員が認めた
ときは、その作業の手直しを命ずることができる。この場合の費用は乙の負担とする。

(電力、給水、ガス等の負担)

第 8 条 乙が仕様書に基づく作業を実施するに際し、使用する電力給水及びガス等については、甲の負担とする。

2 乙は、電力、給水、ガスの使用については極力節減し、効率的に行わなければならない。

(損害賠償責任)

第 9 条 乙の作業員が故意又は過失により作業物件その他、庁舎の設備又は備付物件等を亡失又は棄損したときは、乙は直ちに自己の負担においてこれを補修し、取り替え、又は甲の指示に従い賠償の責を負わなければならない。

2 乙の作業員が第三者に損害を及ぼしたときは、乙はその責を負わなければならない。ただし、甲の責に帰すべき事由による場合は、甲がその責を負うものとする。

(作業実施の確認)

第 10 条 乙は、毎日作業実施後監督職員の確認を受け、作業実施報告書を甲に提出しなければならない。

(請負代金の支払)

第 11 条 清掃請負代金の請求は 1 ヶ月毎とし、完了分について乙の適法な支払請求書を甲が受理した日から起算して 30 日以内に支払うものとする。

2 甲が前項に規定する期間内に代金を支払わない場合(天災その他不可抗力による場合を除く。)乙は、期限の翌日から支払い当日までの日数に応じ、政府契約の支払遅延防止等に関する法律(昭和 24 年法律第 256 号。以下「支払遅延防止法」という。)第 8 条第 1 項の規定により決定された率を乗じて計算した額の遅延利息の支払いを請求することができる。

ただし、遅延利息の額が 100 円未満のとき又は 100 円未満の端数についてはこの限りでない。

(業務内容の変更)

第 12 条 甲は、必要があるときは、業務内容を変更し、もしくは中止または打切ることができる。

この場合、契約金額または契約期間を変更するときは、甲、乙、協議して定めるものとする。

(契約の解除)

第 13 条 甲は、乙が次の各号の一に該当するときは、契約を解除することができる。この場合乙は違約金として契約金額の 100 分の 10 に相当する金額を甲に支払うものとする。ただし、給付の完了のものについては適用しない。

- (1) 乙において契約上の義務を履行せず又は履行する見込みがないと甲が認めたとき
- (2) この契約に関し、乙が不正行為をなしたと甲が認めたとき。
- (3) 正当な理由なく乙が契約解除を申し出たとき。
- (4) 前項により契約を解除した場合において清掃作業の既済部分があるときは、甲はこれを検査し、合格と認めたものについて代金を支払うものとする。

(債権債務の相殺)

第 14 条 この契約により、乙から甲に支払うべき債務があるときは、請求代金と相殺することができる。若し、乙の支払うべき金額が不足するときは、その不足金額は甲の発する納入告知書により指定期限までに納入するものとする。

(談合等の不正行為に係る解除)

第 15 条 甲は、この契約に関し、乙が次の各号の一に該当するときは、契約の全部又は一部を解除することができる。

- (1) 公正取引委員会が、乙又は乙の代理人に対して私的独占の禁止及び公正取引の確保に関する法律(昭和 22 年法律第 54 号。以下「独占禁止法」という。)第 7 条又は第 8 条

の2（同法第8条第1号又は第2号に該当する行為の場合に限る。）の規定による排除措置命令を行ったとき、同法第7条の2第1項（同法第8条の3において読み替えて準用する場合を含む。）の規定による課徴金納付命令を行ったとき又は同法第7条の4第7項若しくは第7条の7第3項の規定による課徴金の納付を命じない旨の通知を行ったとき。

- (2) 乙又は乙の代理人（乙又は乙の代理人が法人にあつては、その役員又は使用人を含む。）が刑法（明治40年法律第45号）第96条の6若しくは第198条又は独占禁止法第89条第1項若しくは第95条第1項第1号の規定による刑の容疑により公訴を提起されたとき。

2 乙は、この契約に関して、乙又は乙の代理人が前項各号に該当した場合には、速やかに、当該処分等に係る関係書類を甲に提出しなければならない。

（談合等の不正行為に係る違約金）

第16条 乙は、この契約に関し、次の各号の一に該当するときは、甲が前条により契約の全部又は一部を解除するか否かにかかわらず、契約金額の100分の10に相当する額を違約金として甲が指定する期日までに支払わなければならない。

- (1) 公正取引委員会が、乙又は乙の代理人に対して独占禁止法第7条又は第8条の2（同法第8条第1号又は第2号に該当する行為の場合に限る。）の規定による排除措置命令を行い、当該排除措置命令が確定したとき。
- (2) 公正取引委員会が、乙又は乙の代理人に対して独占禁止法第7条の2第1項（同法第8条の3において読み替えて準用する場合を含む。）の規定による課徴金納付命令を行い、当該納付命令が確定したとき。
- (3) 公正取引委員会が、乙又は乙の代理人に対して独占禁止法第7条の4第7項又は第7条の7第3項の規定による課徴金の納付を命じない旨の通知を行ったとき。
- (4) 乙又は乙の代理人（乙又は乙の代理人が法人にあつては、その役員又は使用人を含む。）に係る刑法第96条の6若しくは第198条又は独占禁止法第89条第1項若しくは第95条第1項第1号の規定による刑が確定したとき。

2 乙は、前項第4号に規定する場合に該当し、かつ次の各号の一に該当するときは、前項の契約金額の100分の10に相当する額のほか、契約金額の100分の5に相当する額を違約金として甲が指定する期日までに支払わなければならない。

- (1) 前項第2号に規定する確定した納付命令について、独占禁止法第7条の3第1項又は第2項の適用があるとき。
- (2) 前項第4号に規定する刑に係る確定判決において、乙又は乙の代理人（乙又は乙の代理人が法人にあつては、その役員又は使用人を含む。）が違反行為の首謀者であることが明らかになったとき。
- (3) 乙が甲に対し、独占禁止法等に抵触する行為を行っていない旨の誓約書を提出しているとき。

3 乙は、契約の履行を理由として、前2項の違約金を免れることができない。

4 第1項及び第2項の規定は、甲に生じた実際の損害の額が違約金の額を超過する場合において、甲がその超過分の損害につき賠償を請求することを妨げない。

（秘密の保持と火災盗難の防止）

第17条 乙は、庁内における業務上の秘密を厳守するとともに、庁内の火災盗難の防止に協力しなければならない。

（作業員の服装）

第18条 乙は、作業員に対し絶えず服装の端正を期するため、その様式を統一し、服務態度については十分注意するよう心掛けなければならない。

（契約外の事項）

第19条 この契約書（仕様書及び基準表を含む。）に定めない事項又は疑義が生じたときは、必

要に応じて甲乙協議のうえ定める。

(紛争の解決)

第20条 この契約について紛争が生じた場合は、第三者の調停により解決するものとする。

(作業時間及び不就業日)

第21条 乙は、清掃作業を作業日の7時から11時までの間に行うものとする。

2 乙は、日曜、祝日、国民の休日、土曜日及び12月29日から1月3日までを不就業日とすることができる。

この契約を締結する証として本書2通を作成し、甲乙双方記名押印の上、各1通を保有する。

令和8年4月〇日

甲 高知県四万十市中村丸の内1707-34
分任支出負担行為担当官
四万十森林管理署長 ○○ ○○

乙

別添

暴力団排除に関する特約条項

(属性要件に基づく契約解除)

第1条 甲（発注者をいう。以下同じ。）は、乙（契約の相手方をいう。以下同じ。）が次の各号の一に該当すると認められるときは、何らの催告を要せず、本契約を解除することができる。

- (1) 法人等（個人、法人又は団体をいう。）の役員等（個人である場合はその者、法人である場合は役員又は支店若しくは営業所（常時契約を締結する事務所をいう。）の代表者、団体である場合は代表者、理事等、その他経営に実質的に関与している者をいう。以下同じ。）が、暴力団（暴力団員による不当な行為の防止等に関する法律（平成3年法律第77号）第2条第2号に規定する暴力団をいう。以下同じ。）又は暴力団員（同法第2条第6号に規定する暴力団員をいう。以下同じ。）であるとき
- (2) 役員等が、自己、自社若しくは第三者の不正の利益を図る目的、又は第三者に損害を加える目的をもって、暴力団又は暴力団員を利用するなどしているとき
- (3) 役員等が、暴力団又は暴力団員に対して、資金等を供給し、又は便宜を供与するなど直接的あるいは積極的に暴力団の維持、運営に協力し、若しくは関与しているとき
- (4) 役員等が、暴力団又は暴力団員であることを知りながらこれを不当に利用するなどしているとき
- (5) 役員等が、暴力団又は暴力団員と社会的に非難されるべき関係を有しているとき

(行為要件に基づく契約解除)

第2条 甲は、乙が自ら又は第三者を利用して次の各号の一に該当する行為をした場合は、何らの催告を要せず、本契約を解除することができる。

- (1) 暴力的な要求行為
- (2) 法的な責任を超えた不当な要求行為
- (3) 取引に関して脅迫的な言動をし、又は暴力を用いる行為
- (4) 偽計又は威力を用いて契約担当官等の業務を妨害する行為
- (5) その他前各号に準ずる行為

(表明確約)

第3条 乙は、第1条の各号及び第2条各号のいずれにも該当しないことを表明し、かつ、将来にわたっても該当しないことを確約する。

- 2 乙は、前2条各号の一に該当する行為を行った者（以下「解除対象者」という。）を再請負人等（再請負人（再請負が数次にわたるときは、全ての再請負人を含む。）、受任者（再委任以降の全ての受任者を含む。）及び再請負人若しくは受任者が当該契約に関して個別に契約する場合の当該契約の相手方をいう。以下同じ。）としないことを確約する。

(再請負契約等に関する契約解除)

第4条 乙は、契約後に再請負人等が解除対象者であることが判明したときは、直ちに当該再請負人等との契約を解除し、又は再請負人等に対し当該解除対象者（再請負人等）との契約を解除させるようにしなければならない。

2 甲は、乙が再請負人等が解除対象者であることを知りながら契約し、若しくは再請負人等の契約を承認したとき、又は正当な理由がないのに前項の規定に反して当該再請負人等との契約を解除せず、若しくは再請負人等に対し当該解除対象者（再請負人等）との契約を解除させるための措置を講じないときは、本契約を解除することができる。

(損害賠償)

第5条 甲は、第1条、第2条及び前条第2項の規定により本契約を解除した場合は、これにより乙に生じた損害について、何ら賠償ないし補償することは要しない。

2 乙は、甲が第1条、第2条及び前条第2項の規定により本契約を解除した場合において、甲に損害が生じたときは、その損害を賠償するものとする。

(不当介入に関する通報・報告)

第6条 乙は、自ら又は再請負人等が、暴力団、暴力団員、社会運動・政治運動標ぼうゴロ等の反社会的勢力から不当要求又は業務妨害等の不当介入（以下「不当介入」という。）を受けた場合は、これを拒否し、又は再請負人等をして、これを拒否させるとともに、速やかに不当介入の事実を甲に報告するとともに、警察への通報及び捜査上必要な協力を行うものとする。

作業基準仕様書

この仕様書は、作業の概要を示すものであるが、現地の状況に応じ、軽微なもの又は本書に記載されない事項であって、甲が美観又は建物管理上必要と認めた作業を契約金額の範囲内で実施するものとする。

1. 使用材料

- (1) 本作業に使用する材料は、すべて品質良好のものを使用すること。
- (2) トイレトペーパー、ごみ袋、各種洗剤、ワックス、各種清掃用具等は乙の負担とする。

2. 作業工程

清掃作業の工程は、甲が定める別紙 2 の清掃作業基準表（以下「基準表」という。）に基づいて行うこと。

3. 日常清掃

作業項目毎の作業内容は、国土交通省 大臣官房 官庁営繕部「建築保全業務共通仕様書（最新版）」によるほか、以下により適切に行うこと。

(1) 塵払い

塵払いは、機械その他の設備のあるところは必ず真空掃除機を使用し、塵払いをした際、近くの備品その他に堆積した塵埃は、同時に取り除くこと。

(2) 床掃除

ア 一般事務室の掃き掃除は、塵埃飛散防止のため、フロアブラシ類を使用し、入念に掃除すること。

イ アスファルト、タイル、ビニルタイルの床等は、固く絞った水拭モップで塵埃を除去すること。この際、容易に移動し得る椅子等の物品類は、移動したうえ入念に掃除すること。

(3) 机、カウンター、サッシ（窓廻り）等

丁寧に塵払いを行った後、雑布拭きをすること。

(4) 便所の汚物処理

女性便所の汚物は、容器から取り出し、袋に入れて捨て容器を掃除すること。

(5) 便器、洗面器類の洗浄

便器、洗面器類は、丁寧に水洗いのうえ布拭きすること。

(6) 畳床は、真空掃除機等により掃除のうえ、畳のしみ及び周辺の塵埃を掃除すること。

(7) 金具の磨き

ドア金具、階段金具、その他手洗い所内の真鍮金具等は、鍍金された金具は、乾布で磨き出しすること。

(8) 煙草の吸い殻の処理

煙草の吸い殻は、容器を洗浄し、毎日所定の箇所に処置すること。

ただし、煙草の吸い殻の処理にあたっては、火災防止に充分注意すること。

(9) マット掃除

外出入り口等に備付けてあるマットは、泥塵等を取り除き、更に洗浄のうえ乾燥後備付けておくこと。

(10) 屑箱処理

備え付けられている屑箱の紙屑等は甲が指定した箇所へ収集し、屑箱は所定の位置へ返還すること。

4. 特別清掃

(1) 床のワックス塗布

軽微な什器の移動を行い、白木床について除塵を行う。適正な洗浄用洗剤で洗浄し、乾燥の後ワックスを塗り十分に乾燥させる。

(2) 天井、壁、照明器具

天井、壁は、丁寧に塵埃を取り除くこと。また、照明器具は、洗剤等で拭き取り、タオルで乾拭きする。

(3) 外部サッシ

窓から乾いたモップ又はブラシ等を用いて丁寧に塵払いすること。

(4) 窓ガラス

建物の内外の窓ガラスは、両面とも石鹼水又は薬液類（スチールに有害となるもの、あるいはサッシに塗布したペンキが溶解される恐れのあるものは不可）をもって拭きさらに乾布で拭磨すること。

(5) 窓、扉等の金具磨き

窓、扉の金具及び出入口靴摺金具の磨きは、地金のものは、磨粉で磨き出し、メッキのものは、指定の研磨剤をもって磨き出し金具のまわりの手垢等も薬液又は石鹼水を用いて丁寧に拭き取りすること。

5. 注意事項

通信及び電気機械器具の取り扱い及びこれの清掃作業に塵埃のかからぬよう特に注意すること。

6. 清掃期間

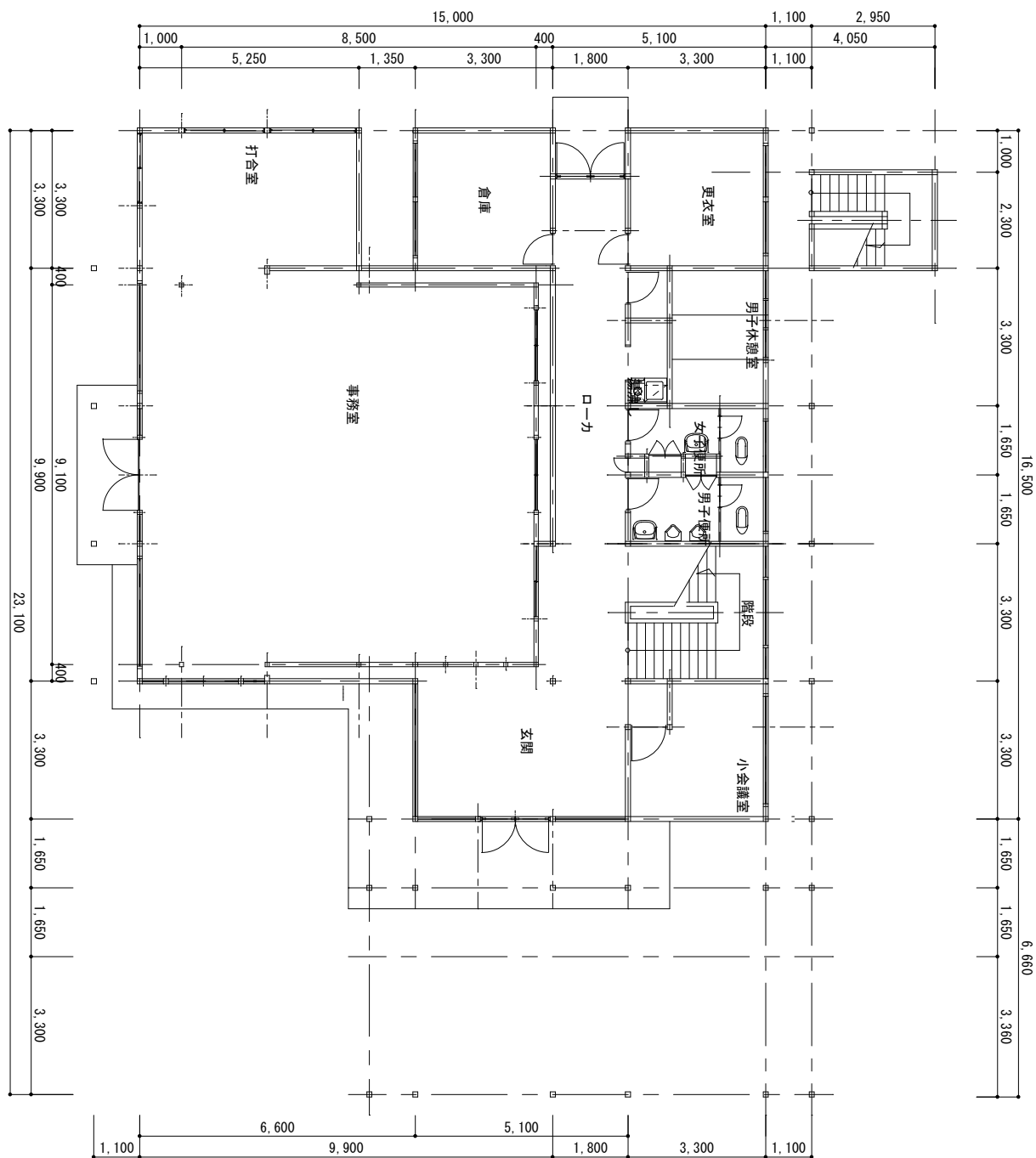
区 分	清 掃 日	実施時間	備 考
日常清掃	土、日曜日、休日及び甲の指定する日を除く毎日	7:00～11:00	事務室等は 7:00～8:00 の間で実施すること。
特別清掃	原則として、12月29日～12月30日	7:00～17:00	

7. その他

疑義が生じた場合は、監督職員と協議し指示を受けるものとする。

清 掃 作 業 基 準 表

区分	清掃 方法	箇所別	1 階						2 階						3 階							備 考
			事務室	応接室	通路	便所	休憩室	湯沸室	事務室	事務室	階段	廊下	便所	休憩室	湯沸室	会議室	事務室	階段	廊下	便所	構内全般	
		区 分	木床	タイル	タイル	タイル	畳	タイル	木床	木床	木床	木床	タイル	畳	タイル	木床	木床	木床	木床	タイル		
		面積 (㎡)	115.55	9.89	50.50	10.89	8.22	2.67	83.16	27.72	10.10	17.82	10.89	8.22	2.67	83.16	27.72	10.10	17.82	10.89		507.99
日常清掃	床はき掃除	1／日	1／日	1／日	1／日	1／日	1／日	1／日	1／日	1／日	1／日	1／日	1／日	1／日	1／日	1／日	1／日	1／日	1／日			
	ちり払い	1／日	1／日	1／週	1／週	1／日	1／週	1／日	1／日			1／週	1／日	1／週	1／日	1／日			1／週			
	雑巾かけ	1／日	1／日	1／週		1／日	1／日	1／日	1／日				1／日	1／日	1／日	1／日						
	洗淨				1／週							1／週							1／週			
	屑かご処理	1／日	1／日			1／日	1／日	1／日	1／日				1／日	1／日	1／日	1／日						
	吸い殻入れ処理																			1／日		
	構内掃き掃除																			1／週		
	マット掃除																			1／日		
	ガラス窓ふき																				別途指示する場合有り	
	汚物処理				1／日							1／日							1／日		女性便所のみ	
	トイレトペーパー補給				1／2日							1／2日							1／2日			
	石けん水補給				1／週							1／週							1／週			
	雑草ぬき																			1／月		
	排水溝掃除																			1／月		
特別清掃	白木床ワックス	1／年						1／年	1／年	1／年	1／年				1／年	1／年	1／年	1／年				
	天井、壁、照明器具	1／年	1／年	1／年	1／年	1／年	1／年	1／年	1／年	1／年	1／年	1／年	1／年	1／年	1／年	1／年	1／年	1／年	1／年			
	外部サッシ	1／年	1／年	1／年	1／年	1／年		1／年	1／年	1／年	1／年	1／年	1／年		1／年	1／年	1／年	1／年	1／年			
	窓ガラス	1／年	1／年	1／年	1／年	1／年		1／年	1／年	1／年	1／年	1／年	1／年		1／年	1／年	1／年	1／年	1／年			
	窓・扉等の金具磨き	1／年	1／年	1／年	1／年	1／年		1／年	1／年	1／年	1／年	1／年	1／年		1／年	1／年	1／年	1／年	1／年			



通記

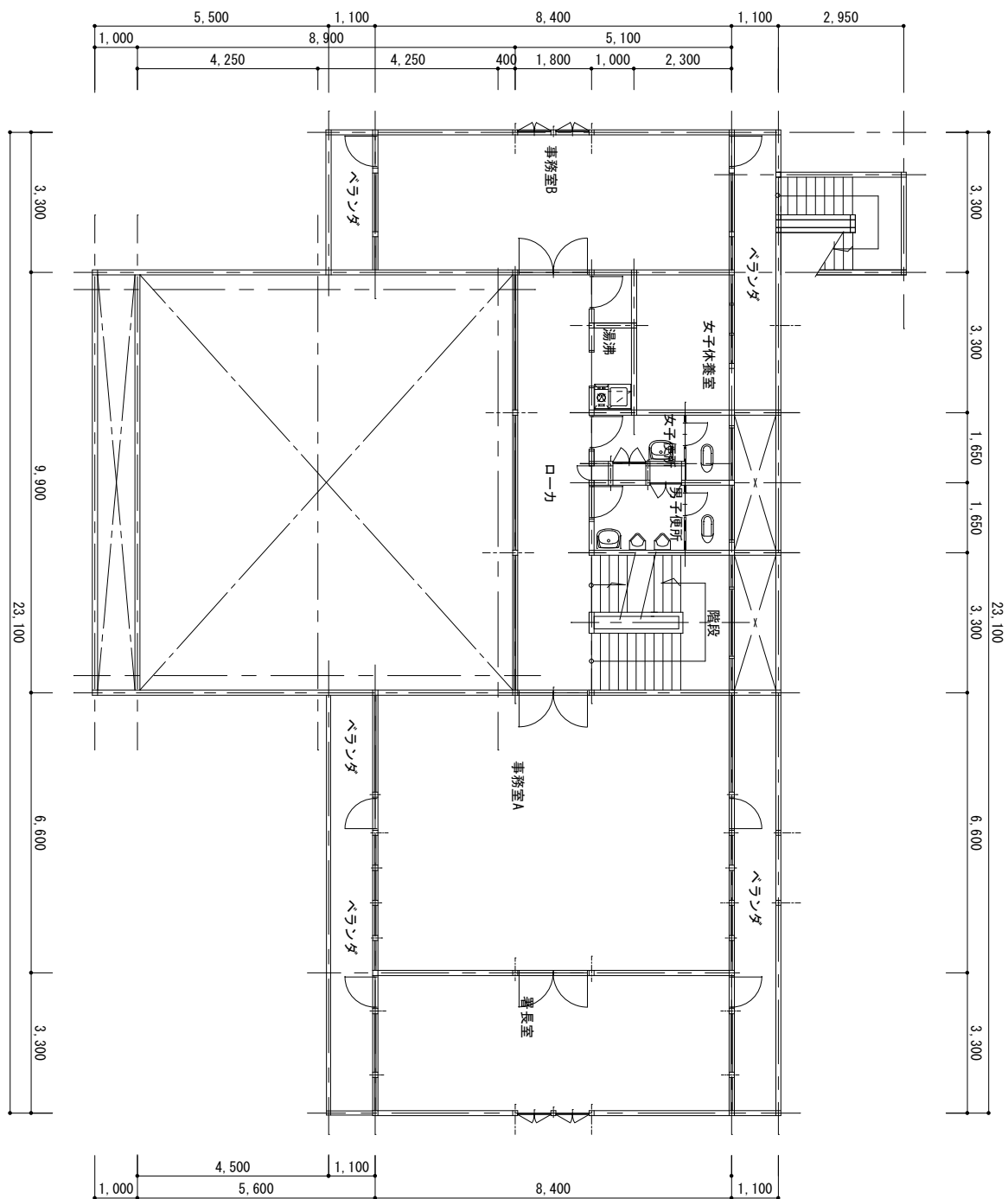
作成年月日

工事名

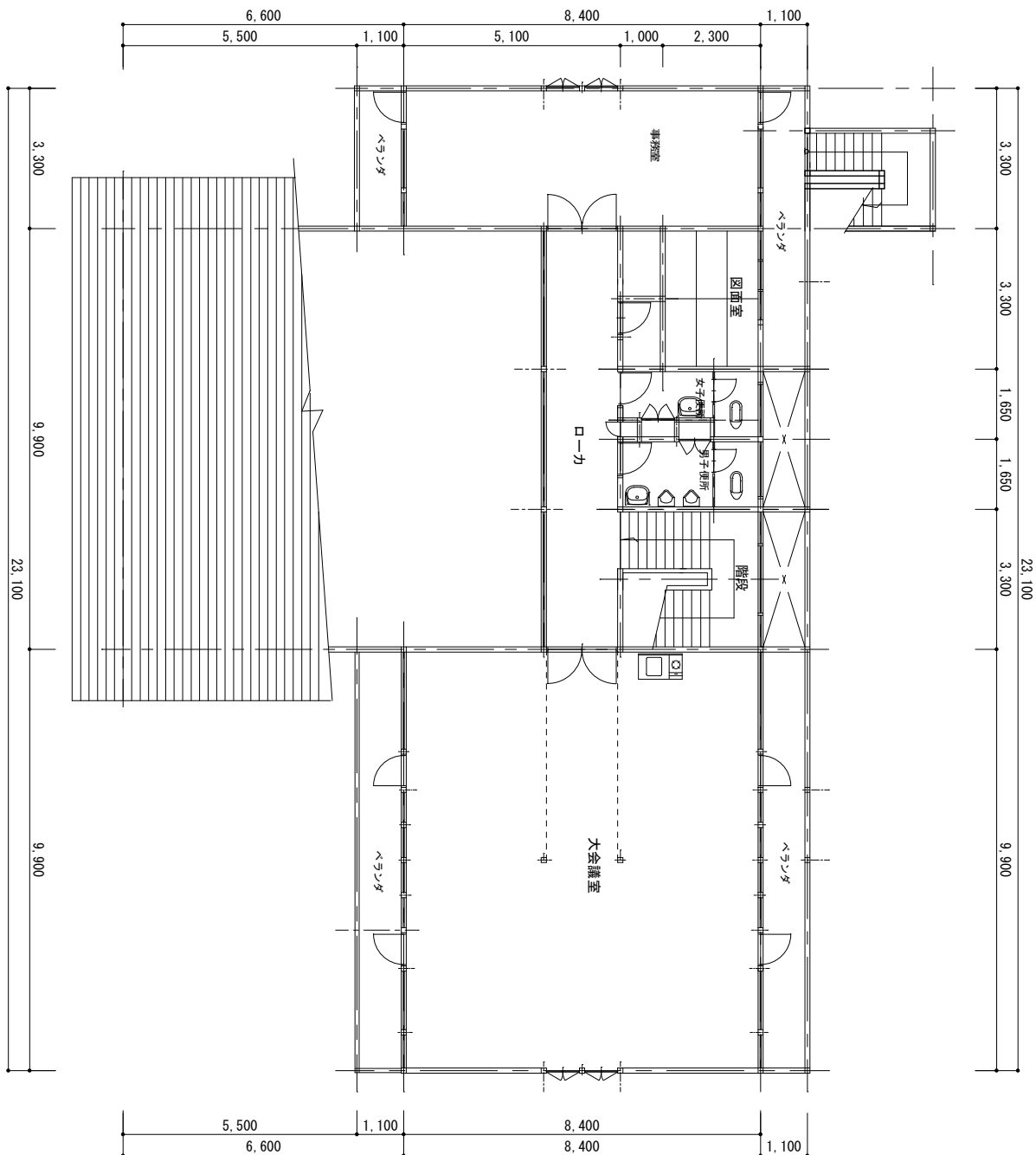
図面名称
四万十球体管理署 1階 平面図

縮尺
1/100

図面番号



図名		作成年月日	工事名	図面名称	縮尺	図面番号
2階				四万十森林管理署 2階 平面図	1/100	



通記	作成年月日	工事名	図面名称	縮尺	図面番号
			四万十森林管理署 3 階 平面図	1/100	