

森林環境保全整備事業請負契約書（案）

1 事業名、請負物件、契約面積、請負予定数量、請負予定単価、請負予定金額、事業場所及び生産完了検査場所

事業名	請負物件	契約面積	請負 予定数量	請負 予定単価	請負予定金額	事業場所	生産完了 検査場所
森林環境保全整備事業（長沢山237保護伐・地拵外2）	スギ 外材 素	生産資材等内訳書及び事業内訳書のとおり	m ³ 1,000	—	請負金額 円也 (うち取引に係る消費税及び地方消費税の額 円也)	高知県吾川郡いの町長沢 長沢山国有林237林班ろ小班	山 元 最 終

(注) 「取引に係る消費税及び地方消費税の額」は、消費税法第28条第1項及び第29条並びに地方税法第72条の82及び第72条の83の規定により算出したもので、請負金額に110分の10を乗じて得た額である。
請負予定金額欄の（ ）部分は、請負者が課税事業者である場合に使用する。

2 事業期間

自 契約締結日の翌日
至 令和8年2月27日

3 選択条項

別冊約款中選択される条項は次のとおりである。
(選択されるものは○印、削除されるものは×印。)

適用削除の区分	選択事項		選択条項
×	契約保証金の納付		第4条第1項第1号
×	契約保証金の納付に代わる担保となる有価証券等の提供		第4条第1項第2号
×	銀行、発注者が確実と認める金融機関等の保証		第4条第1項第3号
×	公共工事履行保証証券による保証		第4条第1項第4号
×	履行保証保険契約の締結		第4条第1項第5号
×	支給材料及び貸与品		第15条
×	前金払	分の 以内	第35条第1項
×	中間前金払		第35条第4項
○	部分払	月 1 回 以 内	第38条
×	国庫債務負担行為に係る契約の特則		第40条

(注) 国庫債務負担行為に係る契約にあっては、別紙を添付する。

4 支給材料及び貸与品

品 名	品質規格	数 量	引渡予定場所	引渡予定月日

5 特約事項

- (1) 請負者は、森林作業道により素材の搬出作業を行う場合は、請負者の責において適宜、当該森林作業道の水切り処理を行い、異常気象等による森林作業道及び林地における被害の未然防止に努めなければならない。
- (2) 請負者は、林道端、流出のおそれのある箇所、法令で制限される箇所等に集積された末木、枝条等の処理にあつては、山元へ逆送する等して、事業実行上、支障のない場所へ移動しなければならない。

上記の事業について、発注者と請負者は、各々の対等な立場における合意に基づいて、本契約書並びに 令和 7 年 6 月 5 日に交付した 国有林野事業製品生産請負事業請負契約約款、製品生産事業請負標準仕様書、四国森林管理局製品生産事業請負仕様書及び造林事業請負標準仕様書によって公正な請負契約を締結し、信義に従って誠実にこれを履行するものとする。

また、請負者が共同事業体を結成している場合には、請負者は別紙共同事業体協定書により契約書記載の事業を共同連帯して請け負う。

本契約の証として本書 2 通を作成し、当事者記名押印の上、各自 1 通を保有する。

令和 年 月 日

発注者 住所 高知県長岡郡本山町本山850番地
分任支出負担行為担当官
嶺北森林管理署長 牧尾幸之助 印

請負者 住所
氏名

印

[注] 請負者が共同事業体を結成している場合

請負者 ☐☐☐☐☐☐ 共同事業体
代表者 住所
氏名

印

構成員 住所
氏名

生産資材等内訳書

<伐倒対象資材：立木>

林 小 班	林 齢	樹 種	面 積 (ha)	本 数 (本)	立木材積 (m ³)	立 木 単材積 (m ³)	本 数 伐採率 (%)	備 考
237ろ	68	スギ ヒノキ 計	1.71 0.54 2.25	696 1,253 1,949	779.06 430.39 1,209.45	1.12 0.34	100 100	保護伐
合 計		スギ ヒノキ 計	1.71 0.54 2.25	696 1,253 1,949	779.06 430.39 1,209.45			

<集材対象資材：立木（請負予定数量：素材）>

林 小 班	林 齢	樹 種	面 積 (ha)	本 数 (本)	立木材積 (m ³)	請 負 予定数量 (m ³)	備 考
237ろ	68	スギ ヒノキ 計	1.71 0.54 2.25	696 1,229 1,925	779.06 429.49 1,208.55	660 280 940	胸高直径12cm上
237ろ(道)	—	スギ ヒノキ 計	0.18 0.18	71 71	79.84 79.84	60 60	森林作業道 作設支障木
合 計		スギ ヒノキ その他 計	1.89 0.54 2.43	767 1,229 1,996	858.90 429.49 1,288.39	720 280 1,000	

作業工程等内訳書

作 業 工 程 等		単位	作業工程等別数量	作 業 方 式	備 考
林 内 作 業	全 木 伐 倒	m ³	1,289	人 機 併 用	数量は、立木材積 ※小数以下は四捨五入
	集 造 材	m ³	1,000	機 械 使 用	数量は、請負予定数量
	山 元 巻 立	m ³	12		
	森林作業道修繕 (0.45 m ³)	h			
	森林作業道修繕 (0.25 m ³)	h			
	落石防止柵設置	m			
林 外 作 業	山 元 ・ 最 終 積 込	m ³	988		山元積込・最終積込の計
	トラック運材 1	m ³	960	10 t トラック	平均運材距離 13.4 km 【長沢土場】
	トラック運材 2	m ³	12	10 t トラック	平均運材距離 70.7 km 【大豊木材共販所（システム）】

※平均運材距離は、片道の距離である。

(生産完了検査場所別数量内訳)

生産完了検査場所	単位	生産完了検査場所別 請 負 予 定 数 量	生産完了地点	備 考 (販 売 方 法)
山 元	m ³	12	山 元	一般競争入札等
最 終	m ³	16	山 元	産 物 販 売 委 託
最 終	m ³	972	最 終	製品システム販売
合 計		1,000		

※各生産完了検査場所別請負予定数量は、発注者の指示により変動することがある。

特記仕様書

- 1 発注者は、事業の完了に当たって、設計図書及び四国森林管理局が定める製品生産事業請負監督・検査要領の検査基準に適合していると認めたときは、合格と判定する。
- 2 請負者は、設計図書の定めにより森林作業道作設の実行管理を行うものとし、実行記録写真にあっては、森林作業道、構造物等の作設前、作設中及び作設後の状況を撮影するものとする。
- 3 請負者は、発注者が国有林材の供給調整を行う必要があると認めたときは、国有林材の供給の時期及び数量の調整に関して、可能な範囲で発注者に協力するよう努めるものとする。

事業内訳書

[illegible]

1. 本数伐採率は実地調査（収穫調査）の本数伐採率とする。
2. 樹種・本数欄は、新植、改植、補植等は（本）、除伐2類、保育間伐、本数調整伐については、上段はha当たりの本数伐採率(%)、下段はha当たりの目安伐採本数(本)である。

材料仕様書

1. この仕様書に定めた材料は、請負者が購入することとする。

2. 材料の規格及び数量

種類	材料名	規格	単位	数量	備考
獣害防止ネット資材	獣害防止ネット	ステンレス線入り 50mm目合 2.4m×50m 上段1.0mポリエチレン(400D 30本以上) 中段1.0mステンレス入り(400D 30本以上 φ0.29 4本) 下段0.4mポリエチレン(400D 30本以上) 上張り、下張り、裾抑えロープ付き(8mm) 視認性の良い色	枚	15	
	FRP支柱	φ33*2400mm	本	240	3.1m程度に1本設置
	ロープ止支柱キャップ	φ33mm用	個	240	
	アンカー(ネット用)	400mm以上 4方向返し付	本	1500	下張りロープ及び裾抑えロープに1.0m程度の間隔で設置
	アンカー(支柱控用)	400mm以上 4方向返し付	本	240	支柱2本毎に2方向
	支柱控用ロープ	φ6mm×55m PE	巻	20	支柱2本毎に2方向1方向につき4.5m使用
	結束バンド	100～200mm 100本/袋 耐候性	袋	8	支柱1本当たり3本使用
	補修糸	ステンレス線有り φ2.6mm*55m PE	巻	3	ネット接続部等に11m程度確保
苗木	ヒノキ コンテナ苗	苗長35cm以上 根元径3.5mm以上	本	6561	花粉の少ない苗木
苗袋	コンテナ苗用袋	1枚40本入り	枚	165	

※材料に余剰があった場合は、監督職員へ引き渡しすること。

3. 請負者は、2.を購入した場合は、遅滞なく納品書を監督職員へ提出し、監督職員の検査に合格したものを使用する。

4. 請負者は、上記2.の苗木について、花粉の少ない苗木(特定苗木等)を使用すること。
なお、「生産事業者表示票」または、「配布事業者表示票」を保管し、監督職員から要求があった場合は、提示するとともに作業完了後、発注者に提出すること。

5. 請負者は、監督職員の検査後、常に材料の状態に注意し適正な保管に努めなければならない。

6. 獣害防止ネット資材については、上記2. 及び別紙「鹿防護網設置仕様書及び定規図」を参考とし同等又は同等以上のものとする。
同等品(品質・規格が同等以上)を選定する場合は、品質・規格が同等品であることが証明できる書類を提出し、監督職員の検査に合格したものを使用する。

地 拵 作 業 仕 様 書

地拵作業については、造林事業請負標準仕様書第27条によるほか次のとおりとする。

- 1 作業地は、発注者において周囲を表示、又は現地において指示した区域とする。
- 2 区域内の雑草木は、植幅をできるだけ低く刈払うこと。
- 3 刈払物及び残存する末木枝条類（以下「刈払物等」という）は、植付あるいは植栽木の生育上支障とならないよう次により処理するものとする。

(1) 筋 置

ア 植幅、筋置幅の基準は次のとおりとするが、現地の実状により、これにより難しい場合は監督職員の指示によること。

植 幅 2. 5 0 m

筋置幅 1. 5 0 m

イ 刈払物のうち大径木・長幹木は、枝払い又は適宜の寸法に切断して筋置きし風雪等により崩れ、植幅内に落ち込むことのないよう必要な処置を講ずること。

ウ 植幅、置幅については、（1）アの植幅又は、監督職員の指示した植幅の20%以上減にならないもの又は置幅の20%以上増にならないこと。

(2) 枝条存置

ア 刈払物のうち不安定な状態のものは、枝払い又は適宜の寸法に切断して、できるだけ地表面に密着するよう存置する。

イ 刈払物が特に多い箇所は、植付に支障のないよう一部筋置を併用し、局部に集積することのないよう留意すること。

(3) 線 地 拵

ア 植筋線の刈払物等は、地上20 cm以上ある場合植筋線外に片寄せる。この場合、不安定なものは、枝払い又は適宜の寸法に切断するなどの処置を講ずること。

（注）植筋線とは、等高線沿いに通常歩行できる程度のものである。

- (4) 上記作業方法別区域については、監督職員が現地において図面に基づき指示するものとする。

- (5) 指示区域について、特定仕様により難しい場合は、あらかじめ監督職員の指示を受け実施するものとする。

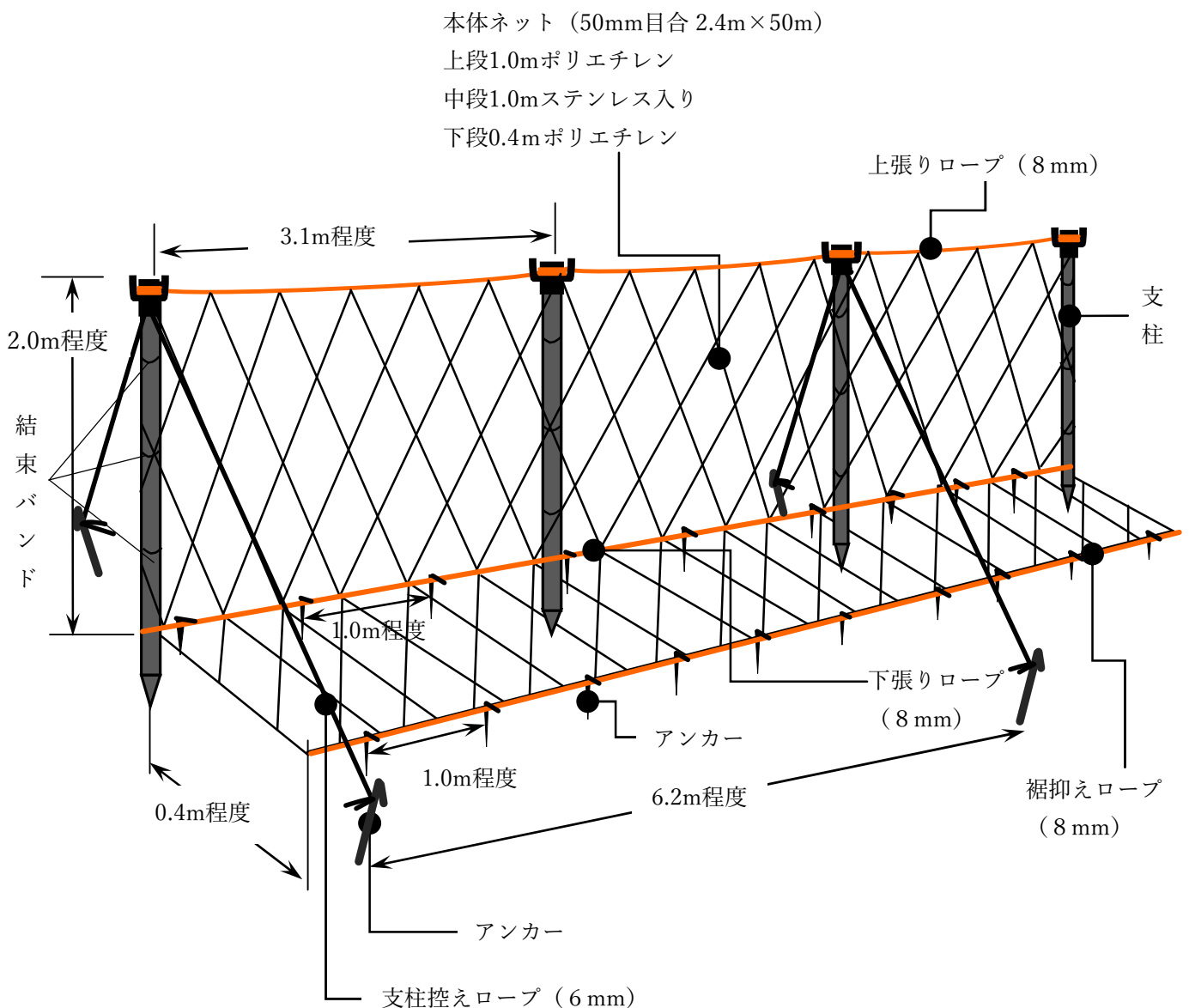
植付作業仕様書（コンテナ苗植栽）

植付作業については、造林事業請負標準仕様書第28条によるほか次のとおりとする。

- 1 現地において表示または、指示した区域に指定した樹種、規格の苗木を次の基準により植付けるものとする。
 - (1) 植付本数 ha 当たり 2 7 0 0 本
 - (2) 列間距離 2 . 0 0 m 苗間距離 1 . 9 0 m
 - (3) 植穴の大きさは、植え付けするコンテナ苗の形状を考慮し、根鉢と土壌が密着する大きさとし、深さについては地表面より根鉢上面が2cm程度深くなる深さとする。
- 2 前項基準に基づく植付地点が伐根、石礫、岩盤等により植付が困難な場合は、苗間方向に植付地点を移動するものとする。
- 3 植付地点を中心として四方の落葉、雑草等の地被物を取り除き、第1項の大きさの植穴を掘る。この場合、植穴の中に落葉その他、地被物が混入しないよう注意すること。
- 4 植付は、植穴の最深部及び側面に隙間が生じないよう土を入れるなどの処置を講じ、地表面より2cm程度深く垂直に植付けること。
- 5 植付け時は根鉢が損壊することのないよう注意し、簡単に抜けることないように適度に踏み固めること。
- 6 地表部は、根鉢が乾燥しないよう除去した地被物を苗木周辺に被覆すること。
- 7 苗木の移動や運搬または、植付の際は、根鉢を崩さないよう、また乾燥させないように注意すること。
- 8 苗木を保管する場合は、立てて寄せて並べ、地面に直置きせずに、シート等の上に置き、高温環境、直射日光を避け、必要に応じシート等で直射日光を遮断し灌水するなど、苗木の乾燥防止について十分な措置を講ずること。
- 9 植付地までの苗木運搬は、当日植付の必要量のみにとどめ植え残り苗ができた場合は、前項と同様に取り扱うこと。
- 10 請負者は別に定める苗木受払簿又は材料使用日誌を記録し、監督職員から要求があった場合は、提示するとともに作業完了後、発注者に提出すること。
- 11 この仕様書により難いことが生じたときは、監督職員に申し出て、その指示によること。

鹿防護網設置仕様書及び定規図

1. 設置箇所は、発注者が指示した箇所とする。
2. シカ防止ネットは、下記の寸法を基本として設置する。
3. シカ防止ネット設置箇所は枝条及び下草を取り除くこと。
4. 支柱の間隔は3.1m程度とし、上張りロープが垂れ下がらないよう設置すること。
5. 支柱と本体ネットは上・中・下3箇所、結束バンドで固定すること。
6. 下張りロープと裾抑えロープの間は、区域の外側に広げて地面に接するように敷くこと。
7. アンカーは、下張りロープに1.0m程度の間隔、裾抑えロープに1.0m程度の間隔で設置し、ロープと地面に隙間が出来ないようにしっかり固定すること。
8. 支柱控えロープの固定は、アンカーを使用すること。
9. 歩道等と接続する箇所は、監督職員の指示に基づき開閉できる出入口を作製すること。
10. その他作業の実施に当たって疑問等のある場合は、監督職員と協議の上実施すること。



一括発注及び混合契約の場合の造林作業特記仕様書

○末木枝条の処理

末木枝条の取扱いについて、混合契約においては「立木入札案内書の特約事項（作業上の留意事項）の第6（末木枝条等の処理）」により処理を実施し、一括発注においては「請負契約書の特約事項」により処理を行うこととするが、その具体的な処理方法については事業実施前に監督職員及び森林官と事業主または現場代理人との間で指示承諾書を取り交わすこと。

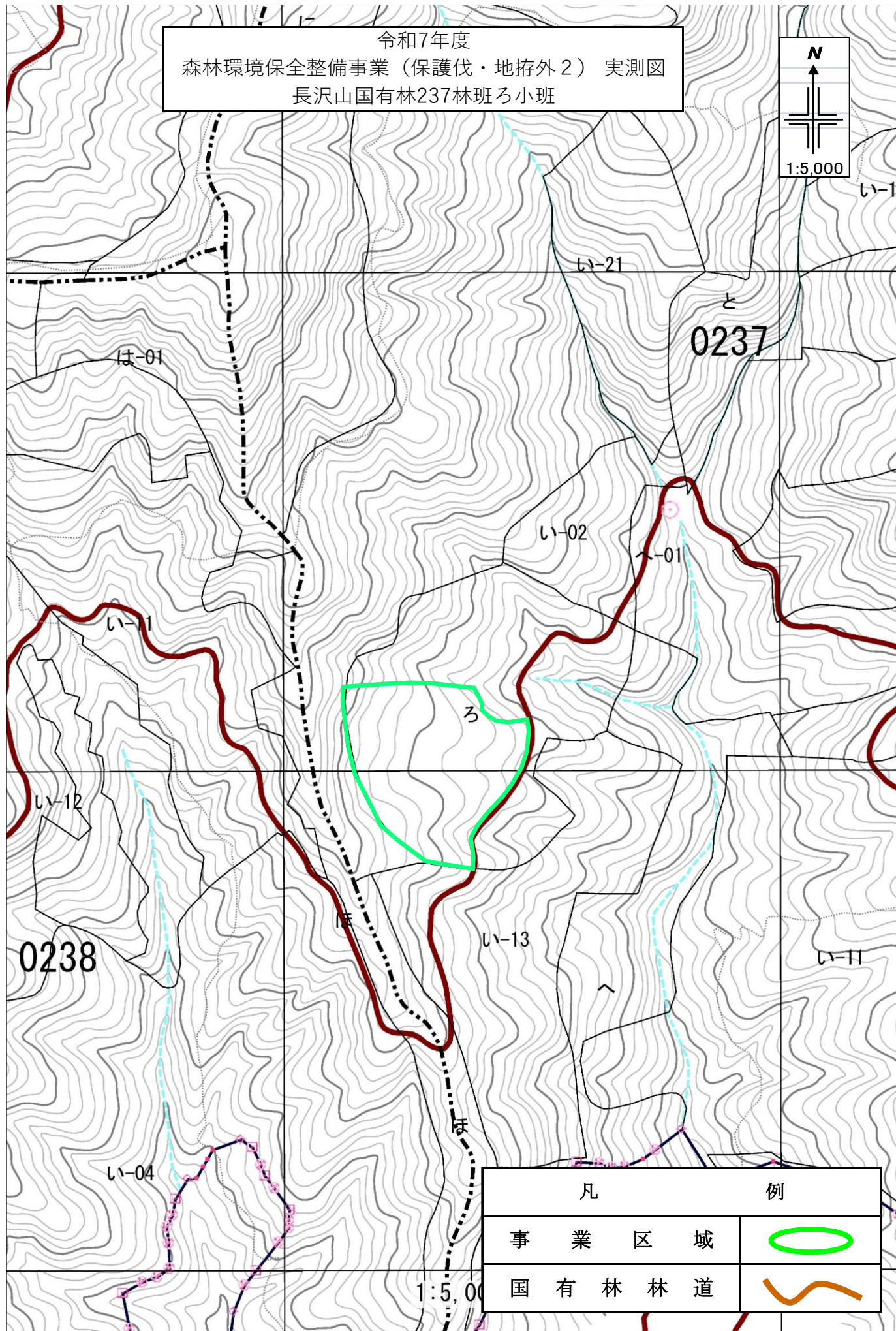
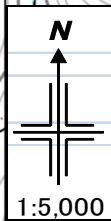
○事業地面積の確定

搬出方法について車両系搬出作業による場合、森林作業道の線形が実行段階でないと確定しない状況から、地拵え面積及び植付け面積等が確定されていない。このことから、当初契約時は概算による面積とし、搬出完了後に面積を確定し変更契約を実施することとする。



凡	例
事業区域	
国有林林道	

令和7年度
森林環境保全整備事業（保護伐・地拵外2） 実測図
長沢山国有林237林班ろ小班



凡	例
事業区域	
国有林林道	

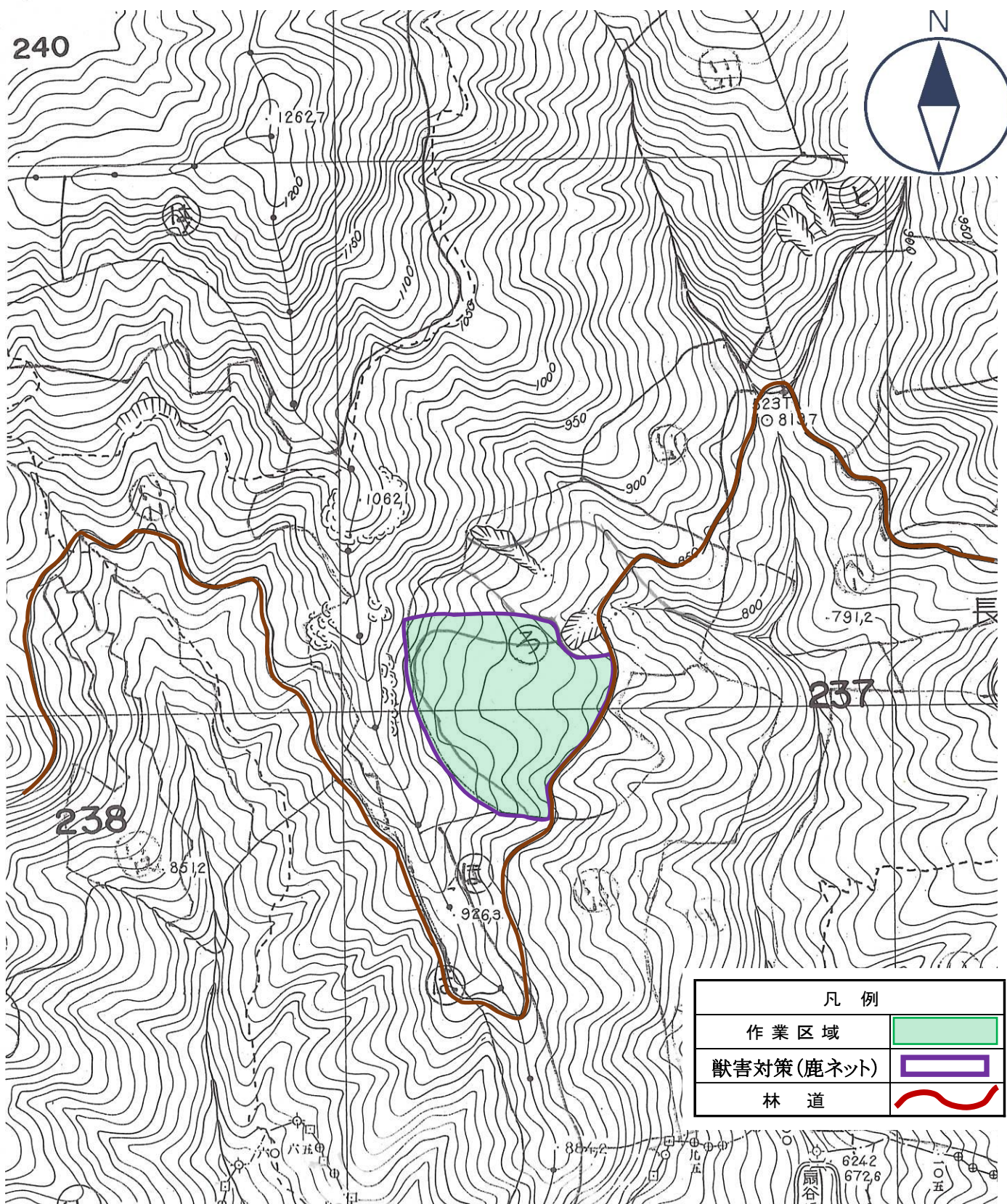
令和 7 年 度

一貫作業ヶ所

実 測 図

S=1/5,000

長 沢 山 237 林班 ろ 小 班



記 番	作業種	林小班	区域面積	控除面積		請負面積	備 考
				区域外			
8	地拵・植付	237ろ	5.61	3.18		2.43	
	獣害対策	〃				0.75 Km	鹿ネット