

(案)

収穫調査委託契約書

1. 調査名、委託予定数量、委託単価、委託予定金額及び調査場所

調査名	委託 予定数量	委託単価	委託予定金額	調査場所
令和8年度 収穫調査業務委託 (立木販売・分収育林) 柞多尾国有林63林班い3小班 香川森林管理事務所	5.77ha		委託金額 _____円也 <small>(うち取引に係る消費税及び地方消費税額)</small> (_____円也)	別紙調査内訳書 のとおり

2. 調査期間

自 契約締結日の翌日から
至 令和8年11月30日まで

3. 契約保証金 免除

4. 支給材料及び貸与物件

品名	規格	数量	引渡予定場所	引渡予定月日
表示テープ (白)	0.1mm×15mm×50m	20巻	香川森林管理事務所	契約締結日

5. 特約事項

上記委託事業につき、委託者 分任支出負担行為担当官 四国森林管理局 香川森林管理事務所長 安藤 暁子
(以下「甲」という。)と、受託者
(以下「乙」という。)とは、本契約書及び令和 年 月 日付で交付した収穫調査委託契約約款、収穫調査委託仕様書及び特記仕様書によって委託契約を締結し、信義に従って誠実にこれを履行するものとする。

本契約の証として本書2通を作成し、双方記名押印の上、各自1通を保有する。

令和 年 月 日

委託者 (甲)

住所 香川県高松市上之町二丁目8-26
氏名 分任支出負担行為担当官
四国森林管理局
香川森林管理事務所長 安藤 暁子

受託者 (乙)

住所
氏名

調 査 内 訳 書

調 査 場 所		予 定 面 積 (ha)	予 定 材 積 (m ³)	伐 採 種	伐 採 率 (%)	調 査 方 法	備 考
国 有 林	林 小 班						
柞多尾	63ㄨ3	5.77	3,600	皆伐	100	每木	極印有
計		5.77	3,600				

収穫調査業務委託位置図

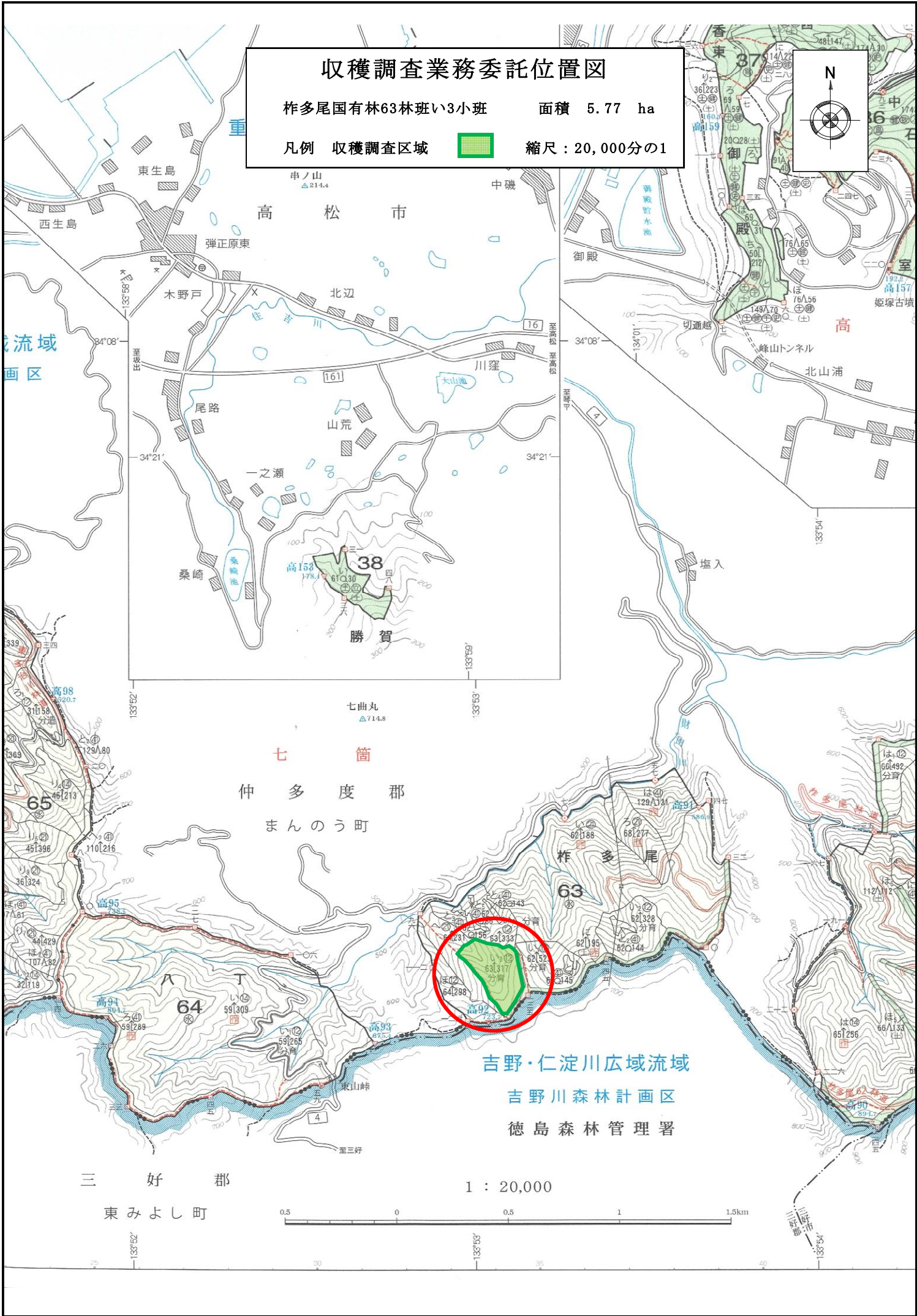
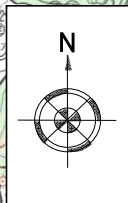
柞多尾国有林63林班い3小班

面積 5.77 ha

凡例 収穫調査区域



縮尺：20,000分の1



収穫調査業務委託位置図

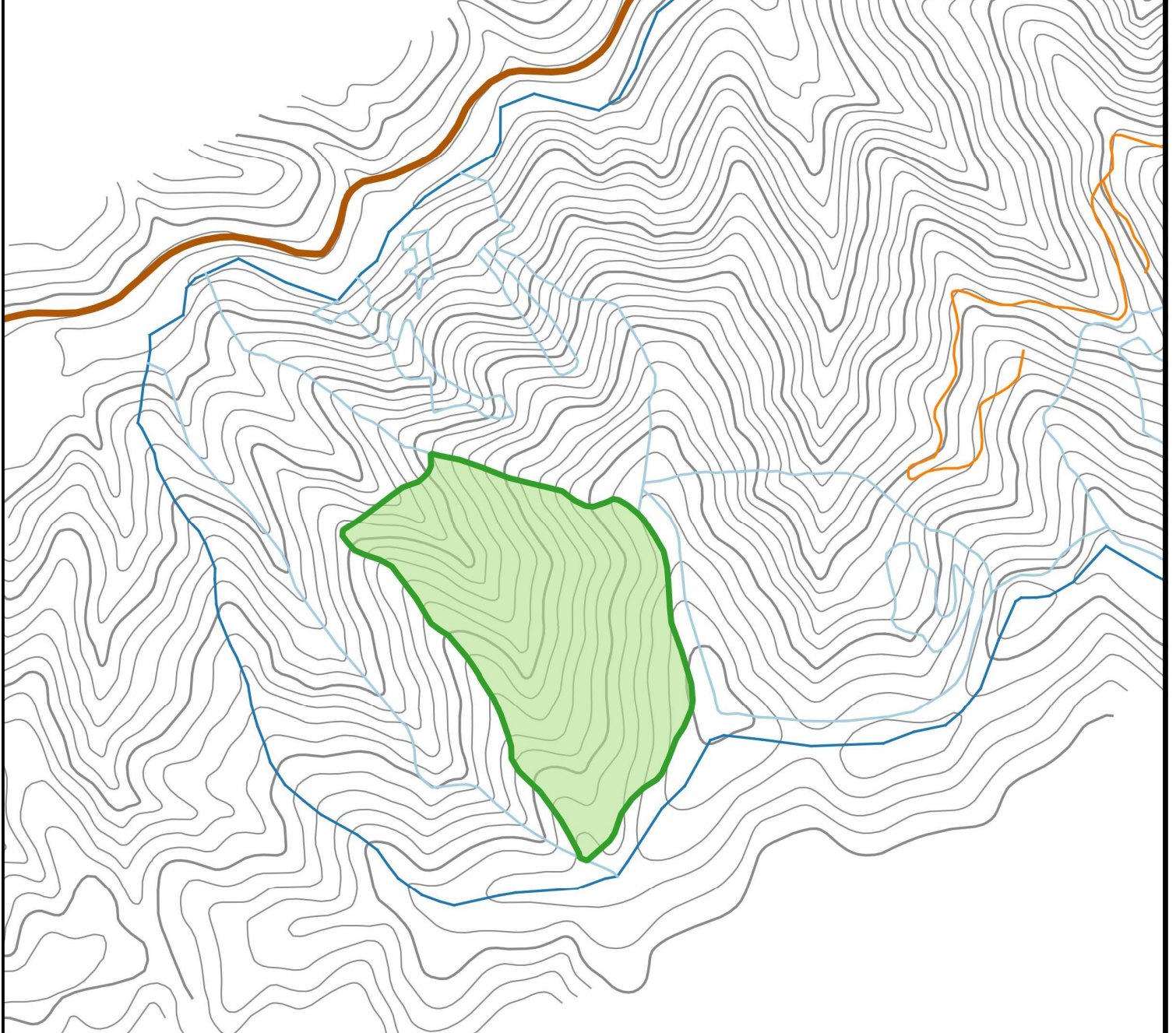
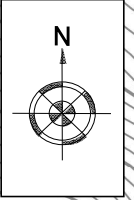
柞多尾国有林63林班い3小班

面積 5.77 ha

凡例 収穫調査区域



縮尺：5,000分の1



森林管理 署(所)	森林事務所	国有林	林小班	林齢	人 天 別	伐採 方法	伐採率	調査 面積 (ha)	調査 方法	表示 距離 (km)	伐開 距離 (km)	測量 距離 (km)
香川	美合・七箇	柞多尾	63い3	65	人	皆伐	100%	5.77	毎木	無	無	無

0 50 100 150 200 250 m



(別紙)

林野火災防止に関する特約条項

(林野火災の予防及び届出)

第1条 乙(契約又は協定等の相手方をいう。以下同じ。)は、国有林野への入林にあたり、火の取扱いに注意し、火災の予防に努めるものとする。また、たき火等の火災とまぎらわしい煙を発生おそれのある行為等を行う場合は、必ず市町村の火災予防条例等に基づく届出を行わなければならない。

(入林者等への周知)

第2条 乙は、入林する国有林野が所在する市町村が定める火災予防条例の内容、特に林野火災注意報及び林野火災警報等の規程を十分に理解し、国有林野に入林する者に対してそれらの規程について周知するとともに、火災の予防に努めることについて指導を徹底するものとする。

(林野火災注意報等の区域の確認)

第3条 乙は、国有林野への入林にあたり、入林する国有林野の所在する市町村が火災予防条例において定める、林野火災注意報及び林野火災警報の発令時に火の使用等に制限が課される区域について、必ず確認するものとする。

(林野火災注意報等の発令状況の確認)

第4条 乙は、国有林野への入林にあたり、入林する国有林野が所在する市町村から発令される林野火災注意報や林野火災警報の発令状況を確認するものとする。

(林野火災注意報等の発令に伴う対応)

第5条 乙は、入林する国有林野が所在する市町村において、林野火災注意報又は林野火災警報が発令されている場合、当該市町村の林野火災条例の定めるところに従い、火の使用等に関する制限等の規程を遵守するものとする。

(林野火災が発生した場合の対応)

第6条 乙は、国有林野内の入林地等において火災が発生した場合は、消火活動及び消防、警察等、関係機関の調査等に協力するものとする。