

状 況 写 真

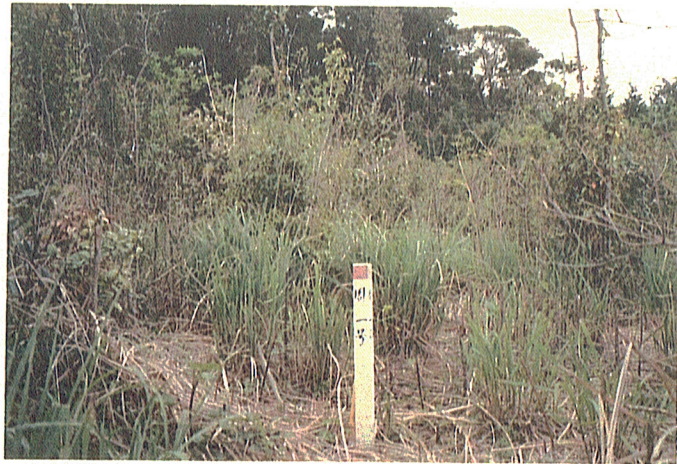
| | |
|-----|-----|
| 区 分 | 自 主 |
|-----|-----|

武 雄 營 林 署

(様 式 6)

小 径 木 保 残 区 域 内 プ ロ ッ ト 写 真

プ ロ ッ ト No. 1
面 積 0.01 HA



プ ロ ッ ト No. 2
面 積 0.01 HA



状 況 写 真

区 分 自 主

武 雄 営 林 署

(様 式 6)

皆伐区域内 フロット写真

フロット No.3
面積 0.01 HA



フロット No.4
面積 0.01 HA



平成3年 技術開発実施報告

様式 2

武雄 営林署

| | | | | | | |
|---------|-----------------|-----|--|-----|------------------|------------|
| 課題 | 広葉樹天然林の更新方法について | | | | | |
| 継続・新規 | 担 | 造林課 | 開 発 箇 所 | 武 雄 | 開 発 期 間 | 昭和61年度 |
| 指示・任意 | 当 | | | | | ～ 平成7年度 |
| 年度別実施経過 | | | 3年度 実施報告 | | | |
| | | | <p>1. プロット内林況調査</p> <p>(1) 保残木樹種別本数樹高調査</p> <p>(2) 稚樹、ほ芽発生調査</p> <p>(3) クズ発芽侵入調査</p> | | | |

試験経過記録

| | |
|----|----|
| 区分 | 自主 |
|----|----|

武雄 営林署

(様式4)

1 プロット内林況調査
 (1) 保残木 樹種別 本数樹高調査

| プロット | 樹種 | 胸高径 4cm以上 | | | 胸高径 4cm未満 | | | 備考 | | |
|------|-------|-----------|----------------------------|----------------------------|--------------------------|----|----------------------------|----|----------------------------|--------------------------|
| | | 本数 | 平均根元径 <small>cm</small> | 平均胸高径 <small>cm</small> | 平均樹高 <small>m</small> | 本数 | 平均根元径 <small>cm</small> | | 平均胸高径 <small>cm</small> | 平均樹高 <small>m</small> |
| No 1 | モクノキ | 2 | 5.8 | 4 | 2 | 2 | 3.8 | 3 | 3 | |
| | ヤブツバキ | 7 | 5.2 | 4 | 5 | 2 | 3.0 | 3 | 3 | |
| | サザンカ | 1 | 5.0 | 4 | 4 | 12 | 3.7 | 2 | 2 | |
| | ヒサカキ | 2 | 5.9 | 5 | 5 | 3 | 3.9 | 3 | 2 | |
| | シキミ | | | | | 1 | 3.5 | 3 | 2 | |
| | イヌガシ | | | | | 1 | 3.0 | 1 | 2 | |
| | 計 | 12 | | | | | | | | |
| No 2 | ヤブツバキ | 4 | 6.7 | 5 | 5 | | | | | |
| | サザンカ | 2 | 6.3 | 5 | 5 | 9 | 2.5 | 2 | 2 | |
| | シキミ | | | | | 1 | 2.5 | 2 | 2 | |
| | イヌガシ | | | | | 1 | 2.5 | 2 | 1 | |
| | | 6 | | | | | | | | |

(2) 稚樹・ぼう芽発生調査
 表I・IIのとおり

(3) クズ発芽侵入調査
 発芽侵入なし

記載要領 1. 調査結果及び考察を記入する。
 2. 状況写真は別途整理する。

試験経過記録

区分 自主

武雄 営林署

(様式4)

表-I 稚樹発生調査表

| 樹種 | No. 1 | | | No. 2 | | | No. 3 | | | No. 4 | | |
|--------|-------|------|-------|-------|------|-------|-------|------|-------|-------|------|-------|
| | 本数 | 平均樹高 | ha当本数 | 本数 | 平均樹高 | ha当本数 | 本数 | 平均樹高 | ha当本数 | 本数 | 平均樹高 | ha当本数 |
| | (本) | (cm) | (本) | (本) | (cm) | (本) | (本) | (cm) | (本) | (本) | (cm) | (本) |
| タブノキ | 1 | 100 | 100 | | | | | | | 1 | 140 | 100 |
| イタジイ | | | | 1 | 100 | 100 | | | | 2 | 85 | 200 |
| 有用樹計 | 1 | | 100 | 1 | | 100 | | | | 3 | | 300 |
| イヌガヤ | | | | | | | | | | 1 | 140 | 100 |
| サザンカ | 17 | 122 | 1,700 | 22 | 71 | 2200 | 10 | 84 | 1,000 | 6 | 105 | 600 |
| ヤブリツバキ | 10 | 137 | 1,000 | 5 | 118 | 500 | 1 | 100 | 100 | 5 | 93 | 500 |
| ハイノキ | 10 | 100 | 1,000 | | | | 6 | 77 | 600 | | | |
| イヌガシ | 3 | 60 | 300 | 6 | 72 | 600 | 6 | 93 | 600 | 5 | 65 | 500 |
| ヤブニッケイ | 4 | 125 | 400 | 16 | 63 | 1,600 | 2 | 150 | 200 | 3 | 53 | 300 |
| アオモジ | | | | 12 | 231 | 1,200 | 7 | 189 | 700 | 5 | 212 | 500 |
| ネズミモチ | | | | 7 | 103 | 700 | 5 | 140 | 500 | 13 | 120 | 1,300 |
| シキミ | 1 | 140 | 100 | 1 | 180 | 100 | 3 | 45 | 300 | 5 | 56 | 500 |
| ヒサカキ | 3 | 137 | 300 | | | | | | | 4 | 23 | 400 |
| クロキ | 1 | 220 | 100 | | | | | | | 2 | 20 | 200 |
| イヌツゲ | | | | | | | | | | | | |
| その他 | | | | | | | 5 | 124 | 500 | | | |
| 非有用樹種計 | 49 | | 4,900 | 69 | | 6,900 | 45 | | 4,500 | 49 | | 4,900 |
| 合計 | 50 | | 5,000 | 70 | | 7,000 | 45 | | 4,500 | 92 | | 9,200 |

- 記載要領
1. 調査結果及び考察を記入する。
 2. 状況写真は別途整理する。

試験経過記録

区分 自主

武雄 営林署

(様式4)

表 - II ぼう芽発生調査表

| 樹種 | No 1 | | | No 2 | | | No 3 | | | No 4 | | |
|--------|------|------|-------|------|------|--------|------|------|--------|------|------|--------|
| | 本数 | 平均樹高 | ha当本数 | 本数 | 平均樹高 | ha当本数 | 本数 | 平均樹高 | ha当本数 | 本数 | 平均樹高 | ha当本数 |
| | (本) | (cm) | (本) | (本) | (cm) | (本) | (本) | (cm) | (本) | (本) | (cm) | (本) |
| アカガシ | 19 | 182 | 1,900 | 7 | 179 | 700 | 15 | 179 | 1,500 | 25 | 156 | 2,500 |
| ウラシロガシ | 10 | 164 | 1,000 | | | | | | | | | |
| タブノキ | | | | 14 | 166 | 1,400 | 15 | 190 | 1,500 | 18 | 149 | 1,800 |
| カエデ | | | | | | | | | | 8 | 111 | 800 |
| 有用樹計 | 29 | | 2,900 | 21 | | 2,100 | 30 | | 3,000 | 51 | | 5,100 |
| ヤブニッケイ | 29 | 157 | 2,900 | 18 | 120 | 1,800 | | | | 14 | 118 | 1,400 |
| ヤブツバキ | 5 | 152 | 500 | 6 | 168 | 600 | 4 | 130 | 400 | 14 | 124 | 1,400 |
| サザンカ | 17 | 87 | 1,700 | 25 | 114 | 2,500 | 49 | 119 | 4,900 | 22 | 88 | |
| クロキ | 3 | 123 | 300 | 3 | 153 | 300 | | | | | | |
| イヌガシ | 7 | 163 | 700 | 14 | 134 | 1,400 | 3 | 80 | 300 | 9 | 114 | 900 |
| ネズミモチ | 7 | 199 | 700 | 11 | 113 | 1,100 | 12 | 167 | 1,200 | 25 | 123 | 2,500 |
| シキミ | | | | 6 | 80 | 600 | | | | | | |
| サンゴジュ | | | | 2 | 160 | 200 | | | | | | |
| シロダモ | | | | 12 | 135 | 1,200 | 1 | 150 | 100 | | | |
| エゴノキ | | | | 3 | 147 | 300 | | | | | | |
| その他 | | | | | | | 70 | | 7,000 | 25 | 81 | 2,500 |
| 非有用樹計 | 68 | | 6,800 | 100 | | 10,000 | 139 | | 13,900 | 109 | | 10,900 |
| 計 | 97 | | 9,700 | 121 | | 12,100 | 169 | | 16,900 | 160 | | 16,000 |

記載要領 1. 調査結果及び考察を記入する。
2. 状況写真は別途整理する。

試験経過記録

(様式4)

区分 自主

武雄 営林署

2 考察

当該箇所は、搬出完了後5年経過している。前回調査時点、同様草木類(了オモジ、クマイヤゴ、特にススキ等)の侵入が多く、このため被圧による稚樹の枯損が見られた。小径木保残木についても、枯損、半枯損が見られるが、これは、伐採前は下層木であったものが上層木の伐採による環境の変化に対応できなかったためと思われる。しかし半枯損木については、ぼう芽が見られるので、早期成林の期待が見込まれる。

現況は、稚樹発生については小径木保残箇所、皆伐箇所ともに差はあまり見られなかったが、ぼう芽発生については皆伐箇所において多く発生している。今後、稚樹の刈出し等を実行し、引き続き比較検討を要する。

状 况 写 真

区分 自主

武 雄 营林署

(様式6)

小径木保残区域

面積 0.25 ha



皆伐区域

面積 0.25 ha

