

1.

19. 伐期及心生育密度試驗調查報告

發送 53. 3. 2

番 号	調查年度 調查項目 HA生育 本数	52			53			54			55			56			57			60			胸高 直径	树高	本数
		本数	胸高 直径	树高	本数	胸高 直径	树高	本数	胸高 直径	树高	本数	胸高 直径	树高	本数	胸高 直径	树高	本数	胸高 直径	树高	本数	胸高 直径	树高			
10.1	4.000本已	90	10.1	7.9				85	10.4	8.5	82	10.2	8.1	82	10.1	8.0	82	10.1	8.1	82	10.3	8.1			
10.6	4.000本已	86	8.2	6.5				86	8.6	7.7	85	8.5	7.5	85	8.2	7.5	85	8.5	8.1	81	10.0	8.5			
	計平均	176	8.2	7.4				171	8.1	8.2	167	9.8	8.5	167	10.1	8.2	167	10.2	8.2	167	10.2	8.6			
10.3	6.000本已	135	8.3	7.0				134	8.1	7.8	126	8.0	8.0	126	8.2	8.5	126	8.2	8.0	93	10.0	8.0			
10.4	6.000本已	125	8.5	7.8				131	8.0	8.1	123	8.0	8.5	123	8.2	8.2	125	8.2	8.2	88	10.2	8.7			
	計平均	270	8.0	7.6				265	8.2	8.0	249	8.0	8.5	249	8.2	8.6	249	8.2	8.3	181	10.1	8.8			
10.2	8.000本已	165	8.2	6.5				158	8.6	7.0	132	7.2	7.4	132	7.5	7.5	132	8.1	7.9	80	8.4	8.8			
10.5	8.000本已	180	8.6	6.8				177	8.3	6.2	165	7.1	6.3	165	7.3	6.4	165	7.5	6.6	143	7.1	6.8			
	計平均	345	8.2	6.2				335	8.0	6.8	297	7.2	6.9	297	7.4	7.0	297	7.8	7.2	203	8.1	7.5			
10.7	对照已							194	8.5	6.3	178	8.1	6.5	178	7.2	6.2	178	7.4	6.3	151	7.6	7.0			
	計平均							194	8.5	6.3	178	8.1	6.5	178	7.2	6.2	178	7.4	6.3	151	7.6	7.0			

2 成長量及枯損率

7.1.1.1 番号	品当 生育数	52年度			60年度			枯損率
		本数	D	H	本数	D	H	
No. 1	4000 ⁴²	80	10.6	8.8	74	10.5	8.6	18.2%
No. 6		86	8.6	7.7	73	10.0	8.5	15
	計	176	7.6	8.3	147	10.2	8.6	16
No. 3	6000	135	8.6	7.2	83	10.0	7.0	31
No. 4	"	135	8.7	8.1	88	10.2	8.7	35
	計	270	8.7	8.0	181	10.1	8.9	33
No. 2	8000	165	6.6	7.4	80	8.6	8.8	52
No. 5	"	180	6.9	6.2	143	7.6	6.8	21
	計	345	6.8	6.8	223	8.1	7.8	35
No. 7	对照区 ⁽⁵⁴⁾	174	6.5	6.3	151	7.5	7.0	22

3. 樹種別材打率数

樹種	4000						5000						8000						合計	枯損率															
	Vo.1	100	計	Vo.3	100	計	Vo.2	100	計	Vo.1	100	計	Vo.2	100	計																				
イナシ	5	4	3	6	2	4	2	7	12	75	66	17	47	62	2	10	16	55	78	17	30	37	16	27	57	43	37	94	16	23	45	422	127	293	31
スズキ	10	3	7	1	1	1	12	4	2	13	5	3	11	9	2	4	14	17	22	14	12	22	1	2	44	11	33	25	5	20	105	34	71	32	
ササニ	2	2	2	2	2	4	4	1	1	3	3	0	4	3	1	13	14	1	1	13	1	1	13	1	1	13	1	1	1	12	16	6	73		
ササ	5	1	4			5	1	4	5	5	2	2	5							7	1	7	1	5						17	1	16	6		
サシ	2	2				2	2	3	2	1	5	1	3	2	4													2	2	2	4	2	2	8	33
ヤマハシ	1	1				1	1	4	1	3	3	2	6	12	3	9	1	6													14	4	10	17	
ササハシ	3	3	1	1	1	5	1	4	10	1	9	5	1	4	15	13	2	13	2	13	2	17	2	16	2	13				45	5	40	11		
モウソウ			3	1	2	3	1	2	1	1	0	3	3	4	3	1	1	2	2	2	7	2	5	5	21	2	17	5	21	2	17	10			
モウソウ			3	3	3	3	2	2	13	1	12	5	1	14	1	1	2	2	10	10	13	4	7	41	5	36	12	41	5	36	12				
ヒサカキ																																			
ヤマハシ																																			
サシ	2	2	6	8		2	16	2	14	2	1	8	2	3	5	17	4	13	14	12	12	10	2	2	36	16	20	63	5	52	130	15	105	14	
計	92	16	72	16	13	73	170	29	147	35	42	93	135	47	82	271	37	124	124	125	120	57	463	45	122	223	194	43	151	355	223	702	29		

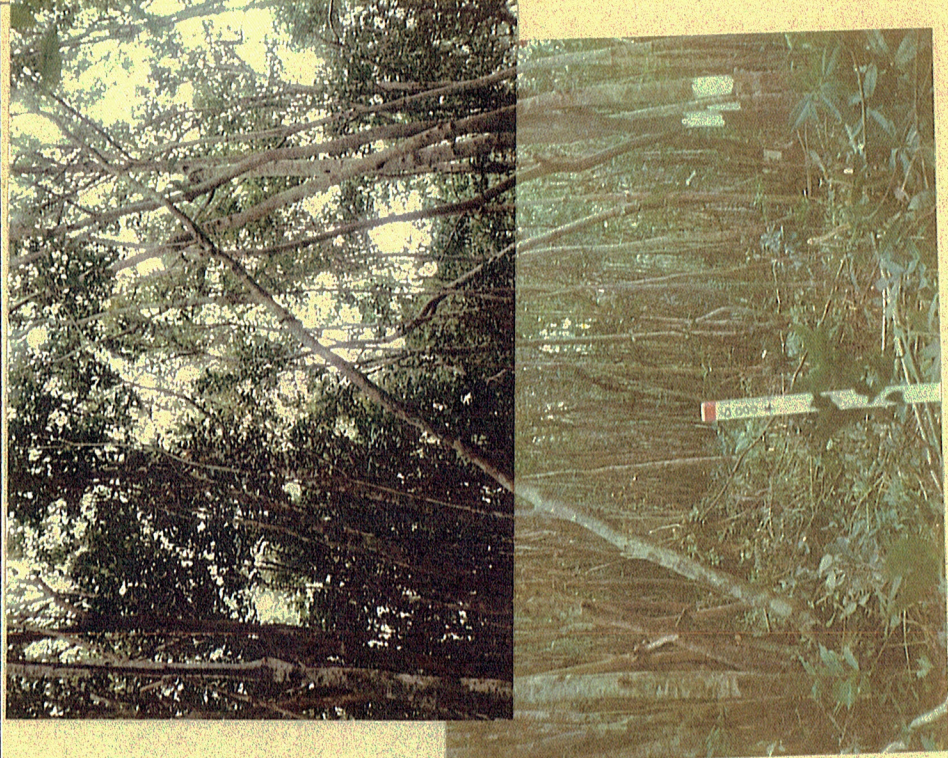
183 42

状 况 写 真

区分 指示

鹿児島 営林署
(大 島)

(様式 5) NO.3 6000年也



昭和50年2月 陈成前
昭和51年2月 陈成置後



昭和六十一年二月现状



緑

昭和60年度技術開発実施報告書

種別	経緯	経常業務	担当	所在地	実施期間	所属科	技術開発	経費				
								千円	円	金	額	
南西諸島における	南西諸島における	南西諸島における	南西諸島における	南西諸島	昭和60年	南西諸島	南西諸島	物件費				
の更新	の更新	の更新	の更新	(大島)	2/1			労務費				
目的	南西諸島における森林資源の充実を目的とし更新樹種 施策、法等 施策体系化のための技術開発を図る								人件費			
								計				
全体計・西		実施進捗		当年度分								
				実施計画		実施結果		評価および普及計画				
昭和60年度技術開発実施報告書の追加報告						除伐試験地、設逆本数別 樹幹、解析調査		別紙				

除伐試験地、設定本数別 樹幹解析調査

1. 設定地

河内国有林 27 林班 か小班

方位(西)、標高(160m)、傾斜(平均 15°)

(1) 調査木

<No.1 7°ロット> ... 4000 本区 (95 番)

H = 10.1 m, 枝下高 = 6.0 m, 70-木幅 = 2.8 m

<No.2 7°ロット> ... 8000 本区 (206 番)

H = 11.1 m, 枝下高 = 7.6 m, 70-木幅 = 1.8 m

<No.3 7°ロット> ... 6000 本区 (343 番)

H = 11.2 m, 枝下高 = 7.8 m, 70-木幅 = 2.3 m

<No.4 7°ロット> ... 6000 本区 (440 番)

H = 13.1 m, 枝下高 = 8.8 m, 70-木幅 = 2.6 m

<No.5 7°ロット> ... 8000 本区 (779 番)

H = 9.3 m, 枝下高 = 6.5 m, 70-木幅 = 1.8 m

<No.6 7°ロット> ... 4000 本区 (928 番)

H = 10.3 m, 枝下高 = 6.2 m, 70-木幅 = 2.4 m

<新対照区> ... (35 番)

H = 9.4 m, 枝下高 = 5.7 m, 70-木幅 = 3.1 m

2. まとめ

- (1) 樹高では、除伐効果についての統計的有意差は認められなかった。
- (2) 胸高直径の成長を見ると対照区の平均成長量の推移と比較して、6000 本区、4000 本区において大きい増加傾向が見られ、とくに 4000 本区において著しい。
- (3) 幹材積においては、除伐効果の統計的有意差は認められない。

表-1 設定本数別、除伐以後の成長割合

7°ロット	$\frac{(\text{5年区での総成長量} - \text{15年区での総成長量})}{\text{5年区での総成長量}} \times 100$		
	樹高	直径	幹材積
No.1 (4000)	21	43	78
No.2 (8000)	32	40	77
No.3 (6000)	29	46	73
No.4 (6000)	24	44	74
No.5 (8000)	28	48	76
No.6 (4000)	27	53	82
新対	29	37	73

- (4) 表-1 から除伐以後の成長割合が最も大きいのは 4000 本区であることがわかる。

No.1 (40007区)

林小班河内27カ
調査年月日 62.2.19

《樹幹解析 総括表》

樹種 オオシロシイ
調査木番号 95

11.98
(樹皮率 ~~8.82~~%, 成長率式 $P = (\frac{\sqrt{M}}{m} - 1) \times 100$)

年 齡	樹 高 成 長					直 径 成 長					断 面 積 成 長					材 積 成 長					胸 高 形 数
	総 (m)	定 期 (m)	連 年 (m)	平 均 (m)	成 長 率 (%)	総 (cm)	定 期 (cm)	連 年 (cm)	平 均 (cm)	成 長 率 (%)	総 (m ²)	定 期 (m ²)	連 年 (m ²)	平 均 (m ²)	成 長 率 (%)	総 (m ³)	定 期 (m ³)	連 年 (m ³)	平 均 (m ³)	成 長 率 (%)	
5	1.70	1.70	0.34	0.34	—	0.33	0.33	0.07	0.07	—	0.0001	0.0001	0.0000	0.0000	—	0.0003	0.0003	0.0001	0.0001	—	1.7647
10	4.53	2.83	0.57	0.45	21.65	2.65	2.32	0.46	0.27	51.69	6	5	1	1	43.10	15	12	2	2	37.97	0.5517
15	7.53	3.00	0.30	0.50	10.70	4.88	2.23	0.45	0.33	12.97	19	13	2	1	25.93	75	60	12	5	37.97	0.5242
20	8.72	1.19	0.24	0.44	2.98	6.75	1.87	0.37	0.34	6.76	36	17	3	2	13.63	191	116	23	16	20.56	0.6084
25	9.58	0.86	0.17	0.38	1.90	8.60	1.85	0.37	0.34	4.96	58	22	4	2	10.01	346	155	31	14	12.62	0.6227
28	10.10	0.52	0.17	0.36		9.88	1.28	0.43	0.35		77	19	6	3		427	81	27	15		0.5491

(4000本区)

《樹幹解析 総括表》

No.6

林小班河内27カ
調査年月日 62.2.19

樹種 オオシロシイ
調査木番号 928

10.02
(樹皮率 ~~8.82~~%, 成長率式 $P = (\frac{\sqrt{M}}{m} - 1) \times 100$)

年 齡	樹 高 成 長					直 径 成 長					断 面 積 成 長					材 積 成 長					胸 高 形 数
	総 (m)	定 期 (m)	連 年 (m)	平 均 (m)	成 長 率 (%)	総 (cm)	定 期 (cm)	連 年 (cm)	平 均 (cm)	成 長 率 (%)	総 (m ²)	定 期 (m ²)	連 年 (m ²)	平 均 (m ²)	成 長 率 (%)	総 (m ³)	定 期 (m ³)	連 年 (m ³)	平 均 (m ³)	成 長 率 (%)	
5	2.53	2.53	0.51	0.51	—	0.45	0.45	0.09	0.09	—	0.0000	0.0000	0.0000	0.0000	—	0.0001	0.0001	0.0000	0.0000	—	—
10	5.60	3.07	0.61	0.56	17.22	2.35	1.90	0.38	0.24	39.18	4	4	1	0	—	15	14	3	2	71.88	0.6696
15	7.49	1.89	0.38	0.50	5.99	4.90	2.55	0.51	0.33	15.83	19	15	3	1	36.56	82	67	13	5	40.46	0.5762
20	8.91	1.42	0.28	0.45	3.53	7.50	2.60	0.52	0.38	8.87	44	25	5	2	18.29	213	131	26	11	21.04	0.3341
25	10.20	1.29	0.26	0.41	2.74	10.35	2.85	0.57	0.41	6.65	84	40	8	3	13.81	457	244	49	18	16.50	0.5334
26	10.30	0.10	0.10	0.40		10.73	0.38	0.38	0.41		90	6	6	3		494	37	37	19		0.5327

〈断面樹高総括表〉

林小班河内27か

樹種 オオシマシイ

調査年月日 62.2.19

調査木番号 928

No. 6 (4000本区)

断面高 (m)	年輪数	断面高 に達す る年齢	各 齡 階 の 平 均 直 径 (cm)												
			5	10	15	20	25	26	(26)						
0.0	26	0	2.17	4.39	7.36	10.00	13.17	13.67	14.17						
0.2	26	0	1.88	4.05	6.95	9.58	12.70	13.18	13.68						
1.2	23	3	0.45	2.35	4.90	7.50	10.35	10.73	11.25						
3.2	21	5		1.70	3.58	5.88	8.70	9.10	9.60						
5.2	17	9		0.28	3.03	5.28	7.35	7.63	8.05						
7.2	12	14			0.18	2.85	5.75	6.03	6.45						
9.2	5	21					1.63	1.93	2.23						
10.2	1	25						0.34	0.38						
① 最末端の断面高			1.2	5.2	7.2	7.2	9.2								
② 最末端の断面から 梢端までの長さ			1.33	0.40	0.29	1.71	1.00								
③ 算出樹高 (m)			2.53	5.60	7.49	8.91	10.20	10.30	10.30						

<直径および樹高総括表>

林小班 河内 27か

樹種 オシロイ

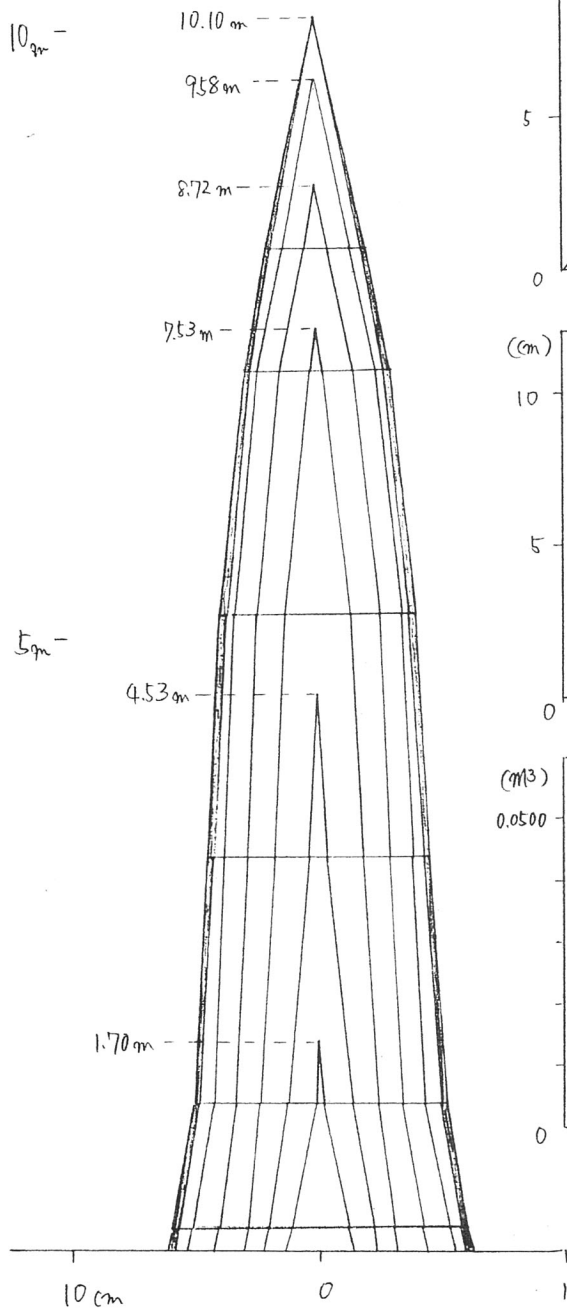
調査年月日 62.2.19

調査木番号 95

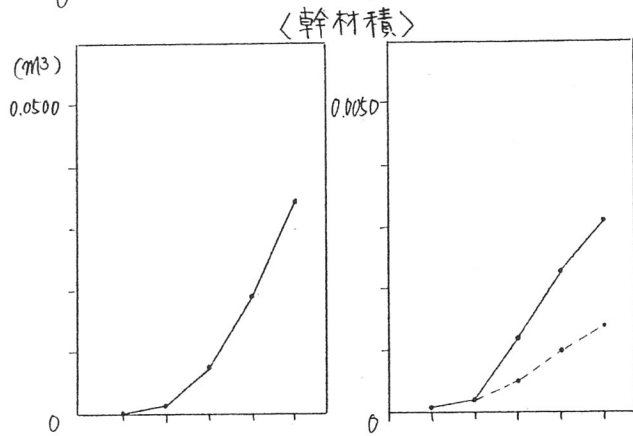
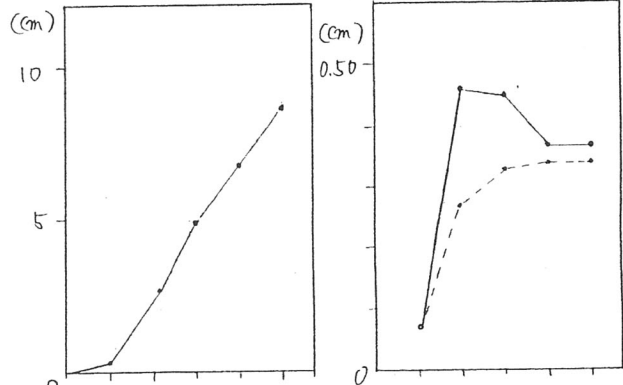
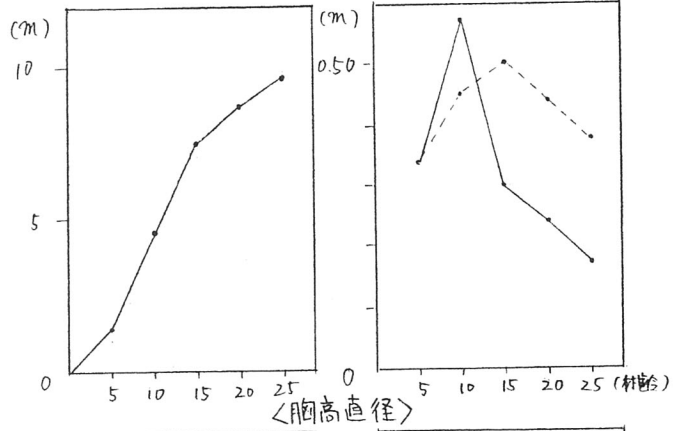
No.1 (4,000本区)

断面高 (m)	年輪数	断面高 に達す る年齢	各 齡 階 の 平 均 直 径 (cm)									
			5	10	15	20	25	28	(28)			
0.0	(28)	0	2.73	4.61	6.16	8.65	10.94	11.76	12.42			
0.2	28	0	2.33	4.28	5.95	8.33	10.55	11.45	12.08			
1.2	24	4	0.33	2.65	4.88	6.75	8.60	9.88	10.38			
3.2	20	8		0.73	3.50	5.75	7.63	8.53	9.03			
5.2	17	11			2.60	5.00	6.83	7.38	8.00			
7.2	14	14			0.55	2.88	4.10	5.38	5.88			
8.2	11	17				1.05	2.68	3.63	4.00			
① 最末端の断面高			1.2	3.2	7.2	8.2	8.2					
② 最末端の断面高さ 梢端までの長さ			0.50	1.33	0.33	0.52	1.38					
③ 算出樹高			1.70	4.53	7.53	8.72	9.58	10.10	10.10			

No. 1 (4000本区)



(総成長量) <樹高> (—●— 連年成長量) (---●--- 平均 ")



No. 6 (4000本区)

10

