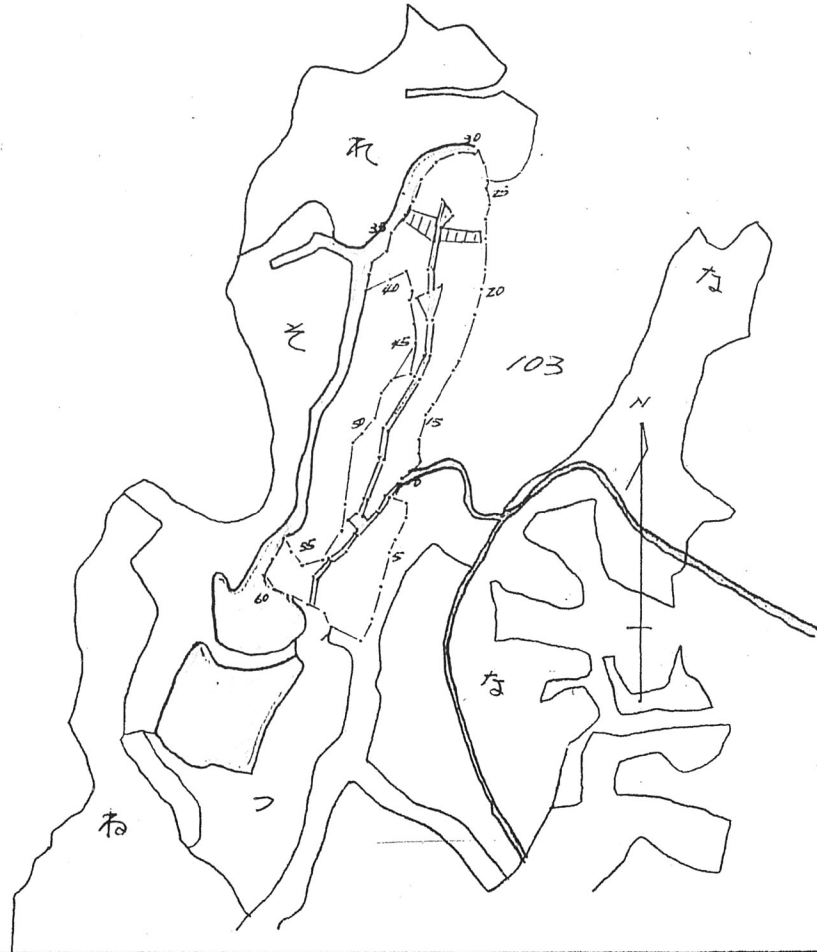


5. 設定箇所実測図及び位置図

大徒切 国有林 103 林班 杉 小班 面積 1.98 HA



$$S = \frac{1}{5.000}$$



凡例

— 植付場所

— 道路

— 民地

||||| 試験地設定場所 (標準地)

6. 樹種別配置図



凡例

- スギ
- ツギ
- 仮マキ (根植)
- 道路
- 試験地設定箇所 (標準地)

$$S = \frac{1}{5000}$$

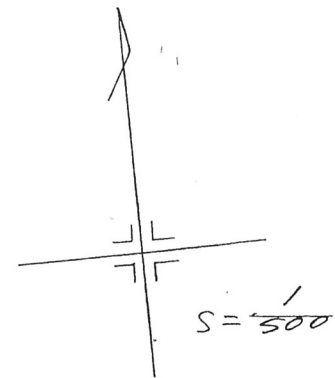
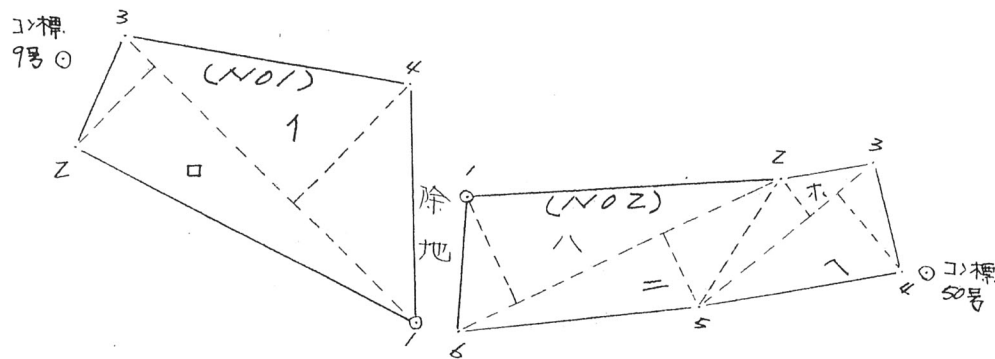
7. 調査方法 (計画)

- 谷から峯にかけて、成育の平均的なヶ所々に標準地を設定し (東側向き斜面, 西側向き斜面に2ヶ所設定) スギ, ツギ, 仮マキについて毎年継続して根元径, 樹高を測定する。(胸高直径6cmより胸高測定) なお調査木については杭を根元に打ち一連番号を記入した。

昭和58年度耐蟻性樹種造林試驗地 實測圖

大徒切園内林 103 株林小班

面積 738 m²



面積計算

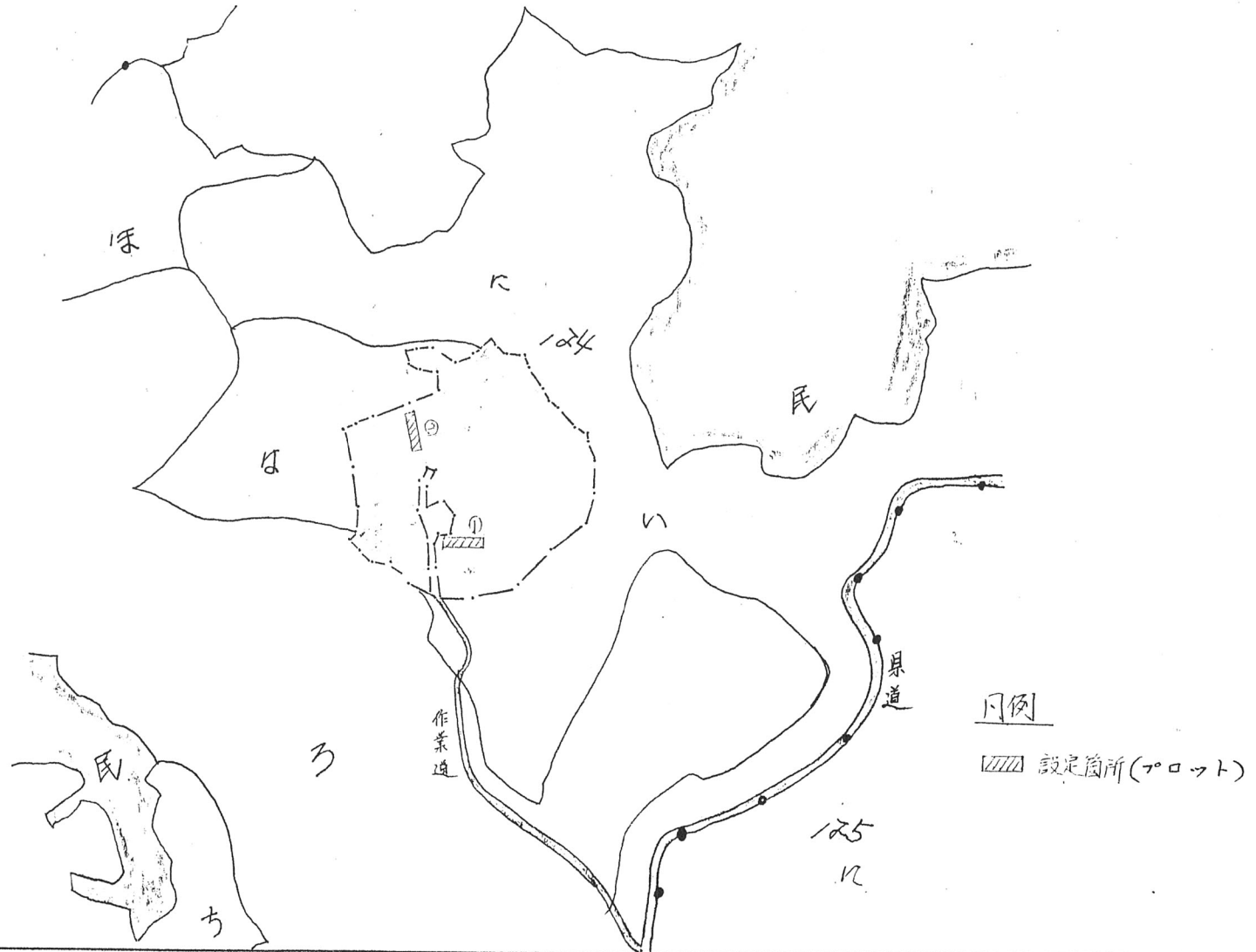
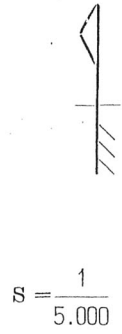
$$\left. \begin{array}{l} \text{1} \quad 33.3 \times 13.5 = 449.55 \\ \text{□} \quad \quad \times 9.3 = 309.69 \end{array} \right\} 759.24 \div 2 = 379.62$$

$$\left. \begin{array}{l} \text{ハ} \quad 29.0 \times 9.8 = 284.20 \\ \text{ニ} \quad \quad \times 6.6 = 191.40 \\ \text{ホ} \quad 19.5 \times 4.0 = 78.00 \\ \text{ヘ} \quad \quad \times 8.4 = 163.80 \end{array} \right\} 717.40 \div 2 = 358.70$$

計 $1476.64 \div 2 = 738.32 \text{ m}^2$

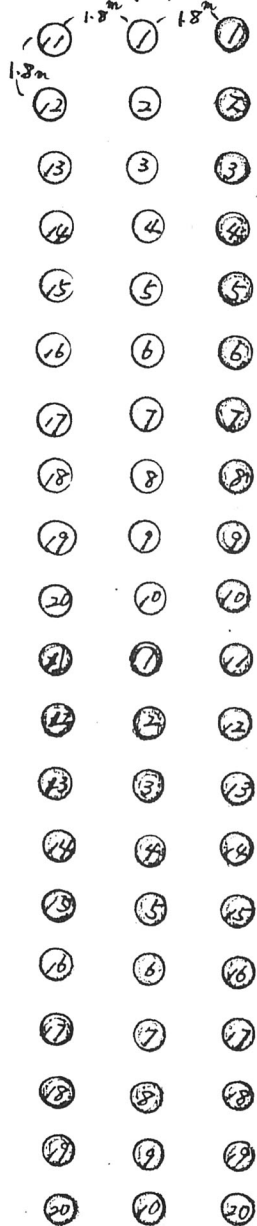
5. 設定箇所実測図及び位置図

立本 国有林 124 林班 い 小班 面積 0.04HA

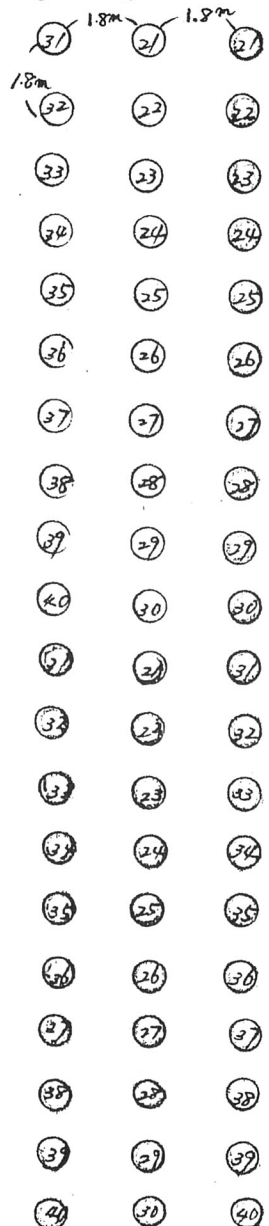


6. 樹種別配置図

設定ヶ所 1



設定ヶ所 2



- 凡例
- ① 仮マキ
 - ② スギ
 - ③ ヒキ

7. 調査方法(計画)

(1) 成長量調査 設定ヶ所 400m²(200m²×2ヶ所)

根元径・樹高を測定(全試験木の樹高が2m以上にある時
胸高(1.2m)を測定する)

調査時期 第1回昭和58年4月8日 第2回以降毎年9月

(2) 仮マキ・スギ・ヒキ成長比較

(任意課題)

昭和 59 年度 技術開発実施 報告書

鹿児島 宮林省

課 題	経 費 別 類	継 続	経 常 特 別 目 標 の 関 連	担 当	西之表 熊野	担 当 記 号	開 発 箇 所	103 北 124 〇	期 間	57-66	予 算 科 目	技 術 開 発	経 費	品 名	数 量	単 価	金 額																				
																	千円																				
題													物件費																								
目 的					耐蟻性樹種(イヌマキ)の人工造林成長量調査と行なう今後の更新樹種の選抜																																
全 体 計 画		実 施 経 過			当 年 度 分																																
					実 施 計 画				実 施 結 果				詳 細 お よ び 費 及 計 画																								
イヌマキの人工造林の実施 (1) スギ、ヒノキと混植 (2) 成長量調査		昭和 57, 58, 59 年度調査			(1) 成長量調査 (2) 成立本数調査				調査結果 <table border="1" style="width: 100%; border-collapse: collapse;"> <thead> <tr> <th>林 区 種</th> <th>スギ</th> <th>ヒノキ</th> <th>イヌマキ</th> </tr> </thead> <tbody> <tr> <td></td> <td style="text-align: center;">91^{cm}</td> <td style="text-align: center;">106^{cm}</td> <td style="text-align: center;">77^{cm}</td> </tr> <tr> <td>103 北</td> <td style="text-align: center;">23-131</td> <td style="text-align: center;">32-149</td> <td style="text-align: center;">17-133</td> </tr> <tr> <td>124 〇</td> <td style="text-align: center;">80</td> <td style="text-align: center;">99</td> <td style="text-align: center;">84</td> </tr> <tr> <td></td> <td style="text-align: center;">43-22</td> <td style="text-align: center;">55-25</td> <td style="text-align: center;">36-37</td> </tr> </tbody> </table>				林 区 種	スギ	ヒノキ	イヌマキ		91 ^{cm}	106 ^{cm}	77 ^{cm}	103 北	23-131	32-149	17-133	124 〇	80	99	84		43-22	55-25	36-37					
林 区 種	スギ	ヒノキ	イヌマキ																																		
	91 ^{cm}	106 ^{cm}	77 ^{cm}																																		
103 北	23-131	32-149	17-133																																		
124 〇	80	99	84																																		
	43-22	55-25	36-37																																		

※ (課題) 欄は 指示、指導管理、自主、任意 別と記入する。
 目標との関連欄は 選挙官林局技術開発目標 (59 総計 188 号) により記号で記入する (例 1-(57))

試験経過記録(その1)

鹿児島 営林署

課 題 耐 蟻 性 樹 種 造 林 に つ い て

1. 103 北

年度 品 種	57			58			59		
	径	高	本数	径	高	本数	径	高	本数
スギ	$\frac{0.7}{0.5 \sim 1.0}$	$\frac{43}{26 \sim 73}$	78	$\frac{1.0}{0.7 \sim 1.6}$	$\frac{69}{30 \sim 97}$	78	$\frac{1.5}{0.7 \sim 2.5}$	$\frac{91}{23 \sim 131}$	76
クマギ	$\frac{0.7}{0.5 \sim 1.1}$	$\frac{44}{15 \sim 63}$	77	$\frac{1.3}{0.6 \sim 1.9}$	$\frac{76}{28 \sim 105}$	77	$\frac{1.7}{0.7 \sim 2.7}$	$\frac{106}{32 \sim 149}$	77
イヌギ	$\frac{0.6}{0.5 \sim 0.8}$	$\frac{38}{27 \sim 48}$	45	$\frac{0.9}{0.5 \sim 1.1}$	$\frac{59}{20 \sim 88}$	45	$\frac{1.1}{0.7 \sim 1.4}$	$\frac{77}{17 \sim 133}$	44
計			200			200			197

2. 124 北

年度 品 種	57			58			59		
	径	高	本数	径	高	本数	径	高	本数
スギ	$\frac{0.8}{0.6 \sim 1.3}$	$\frac{41}{28 \sim 60}$	40	$\frac{0.9}{0.7 \sim 1.8}$	$\frac{65}{42 \sim 98}$	38	$\frac{1.1}{0.8 \sim 1.9}$	$\frac{80}{43 \sim 122}$	37
クマギ	$\frac{0.7}{0.5 \sim 0.9}$	$\frac{44}{35 \sim 63}$	40	$\frac{1.1}{0.8 \sim 1.6}$	$\frac{75}{48 \sim 92}$	39	$\frac{1.4}{0.9 \sim 2.1}$	$\frac{99}{55 \sim 125}$	38
イヌギ	$\frac{0.6}{0.5 \sim 0.7}$	$\frac{40}{31 \sim 53}$	40	$\frac{0.7}{0.6 \sim 1.0}$	$\frac{53}{38 \sim 73}$	38	$\frac{0.9}{0.7 \sim 1.1}$	$\frac{64}{36 \sim 87}$	37
計			120			115			112

記載要領 1. 調査結果及び考察を記入する。
2. 状況写真を別添整理する。

