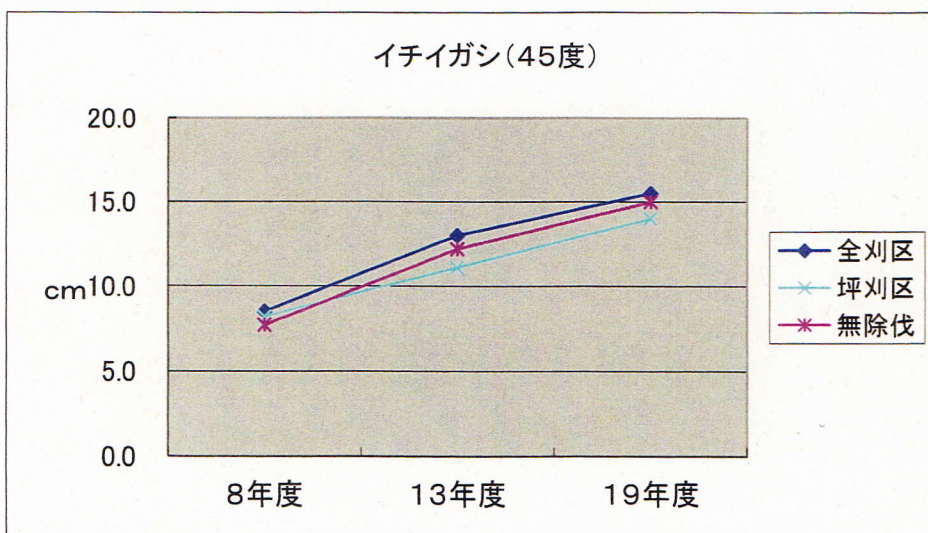
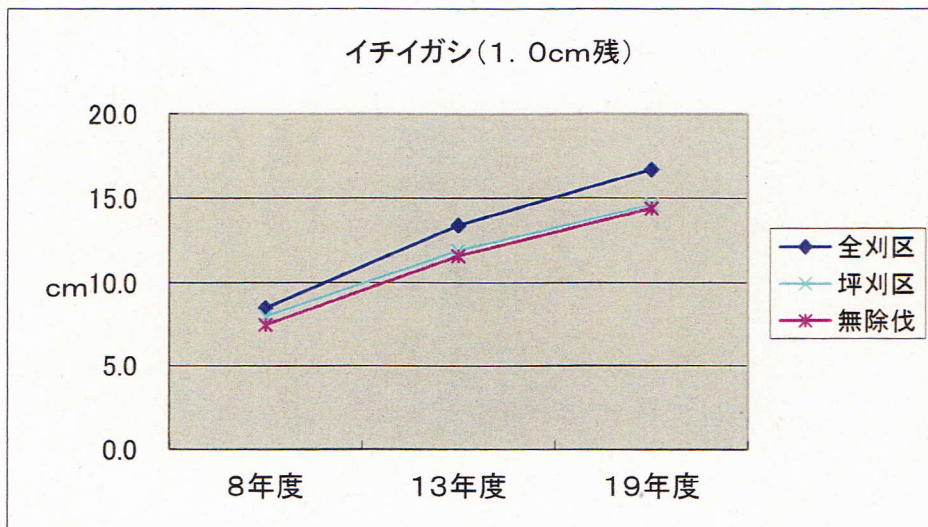
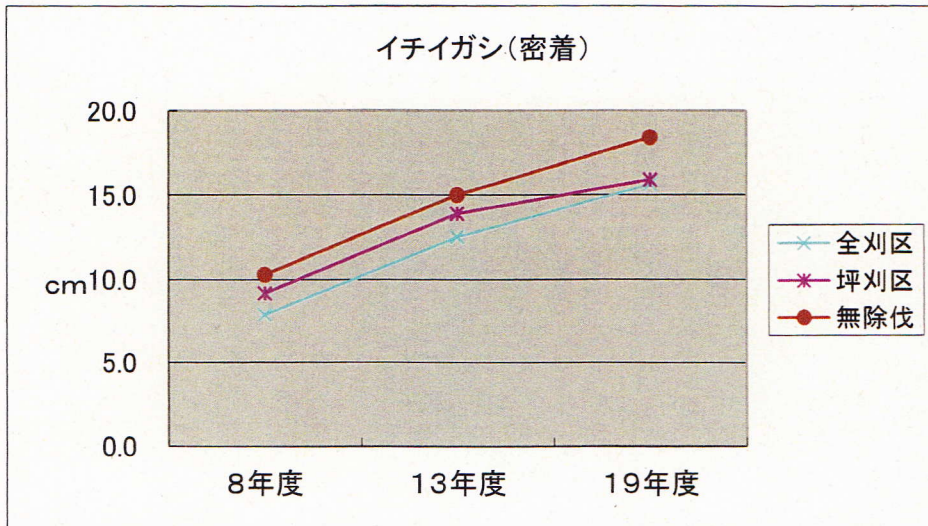
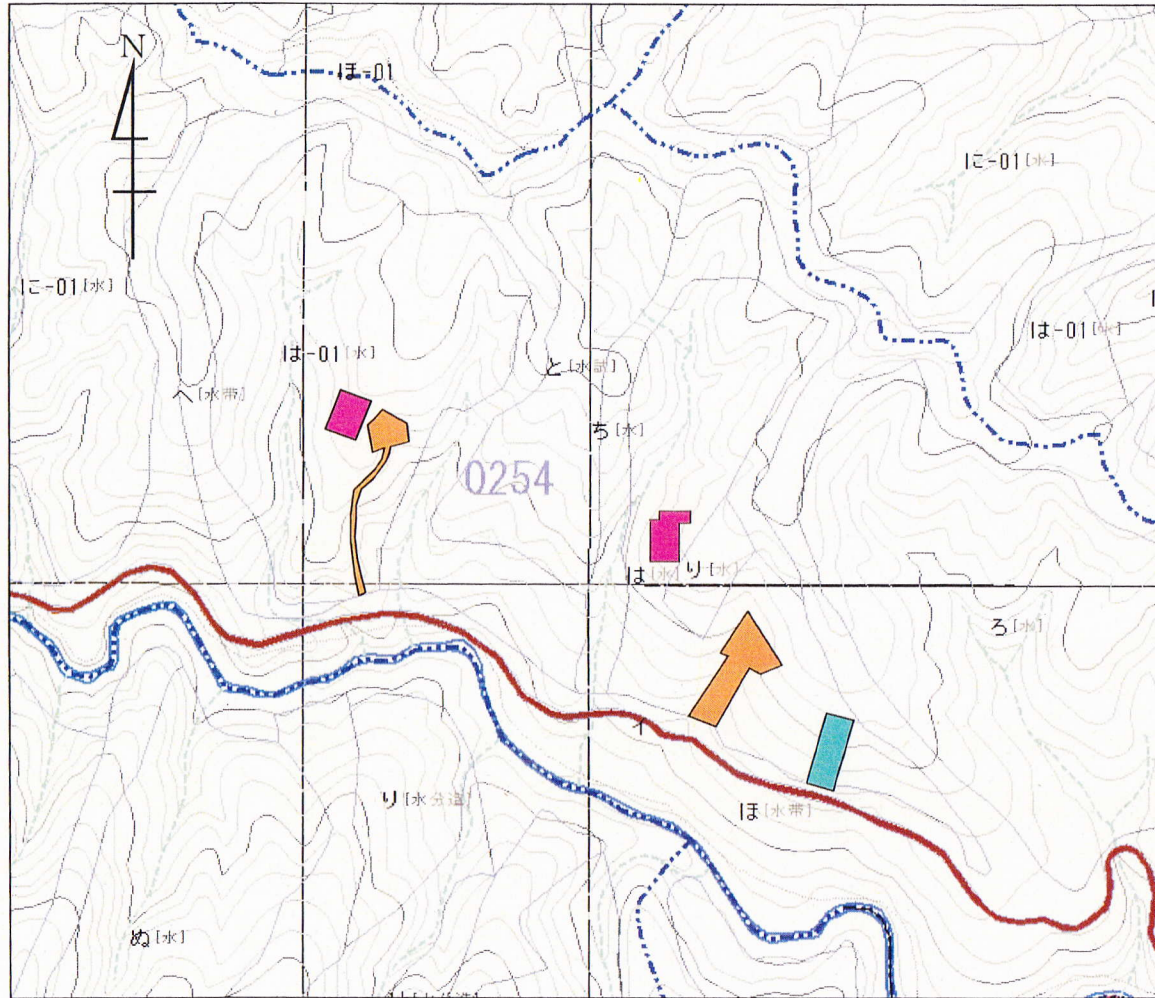


胸高直径の推移(イチイガシ)



試験地位置図



去川国有林254は、は1林小班
試験地面積0.70ha

—プロット凡例—



ヒノキ区



ケヤキ区



イチイガシ区

「高品質材生産林における若齢林の枝打技術の確立について」

NO.1



写真1 イチイガシ試験地（平成8年度）



写真2 イチイガシ試験地（平成19年度）



写真3 ケヤキ試験地（平成8年度）



写真4 ケヤキ試験地（平成19年度）

「高品質材生産林における若齢林の枝打技術の確立について」

NO.2



写真5 イチイガシ密着 (枝打後)



写真6 イチイガシ密着 (2年後)



写真7 イチイガシ密着 (5年後)



写真8 イチイガシ1cm 残し (枝打後)



写真9 イチイガシ1cm 残し (2年後)



写真10 イチイガシ1cm 残し (5年後)

「高品質材生産林における若齢林の枝打技術の確立について」

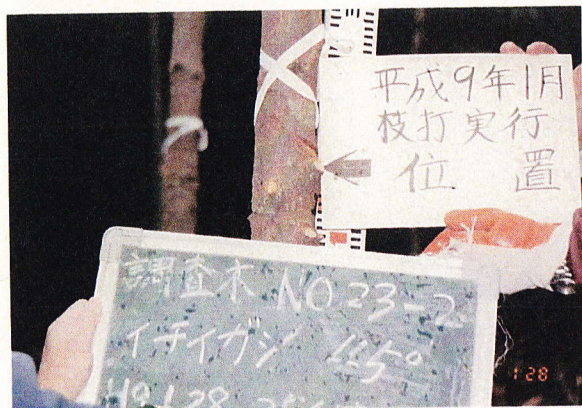


写真11 イチイガシ45度 (枝打後)



写真12 イチイガシ45度 (2年後)



写真13 イチイガシ45度 (5年後)



写真14 ケヤキ密着 (枝打後)



写真15 ケヤキ密着 (2年後)



写真16 ケヤキ密着 (5年後)

「高品質材生産林における若齢林の枝打技術の確立について」

NO.4



写真17 ケヤキ0.5cm 残し (枝打後)



写真18 ケヤキ0.5cm 残し (2年後)



写真19 ケヤキ0.5cm 残し (5年後)

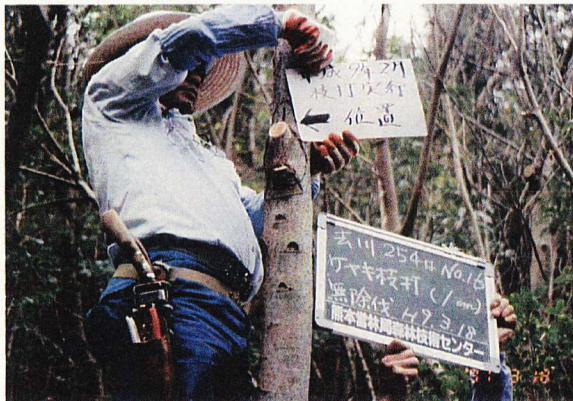


写真20 ケヤキ1cm 残し (枝打後)



写真21 ケヤキ1cm 残し (2年後)



写真22 ケヤキ1cm 残し (5年後)

「高品質材生産林における若齢林の枝打技術の確立について」

NO.5



写真23 ケヤキ2cm 残し (枝打後)



写真24 ケヤキ2cm 残し (2年後)



写真25 ケヤキ2cm 残し (5年後)



写真26 ケヤキ2cm 残し (枝打後)



写真27 ケヤキ2cm 残し (2年後)



写真28 ケヤキ2cm 残し (5年後)

「高品質材生産林における若齢林の枝打技術の確立について」

NO. 6



写真29 イチイガシ表面（密着）

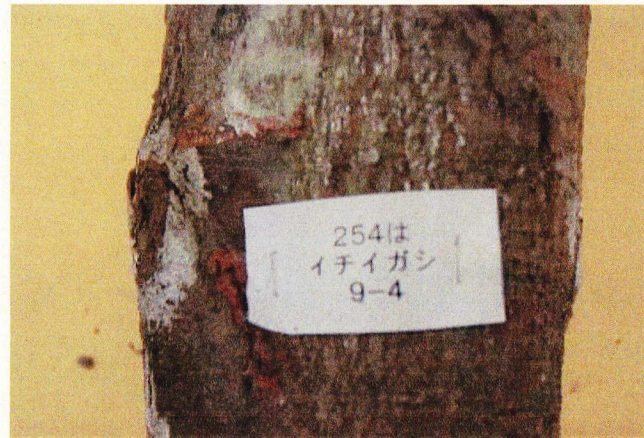


写真30 イチイガシ表面（1cm 残し）

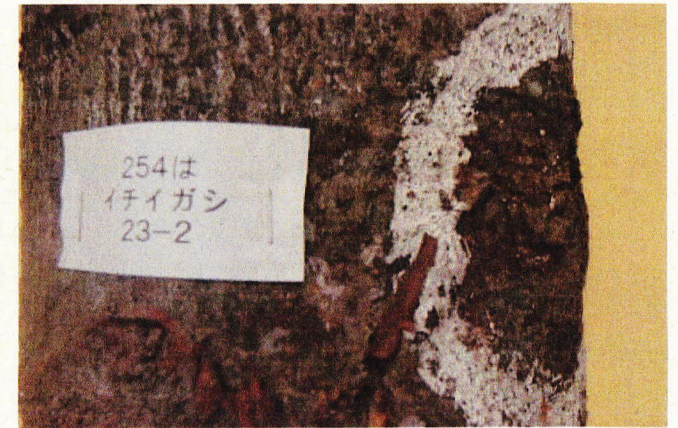


写真31 イチイガシ表面（45度）



写真32 イチイガシ断面（密着）



写真33 イチイガシ断面（1cm 残し）



写真34 イチイガシ断面（45度）

「高品質材生産林における若齢林の枝打技術の確立について」

NO. 7



写真35 ケヤキ表面（密着）



写真36 ケヤキ表面（0.5cm 残し）



写真37 ケヤキ表面（1.0cm 残し）

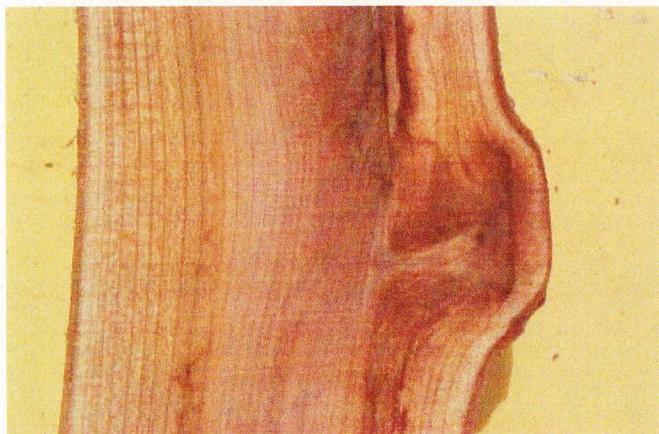


写真38 ケヤキ断面（密着）



写真39 ケヤキ断面（0.5cm 残し）

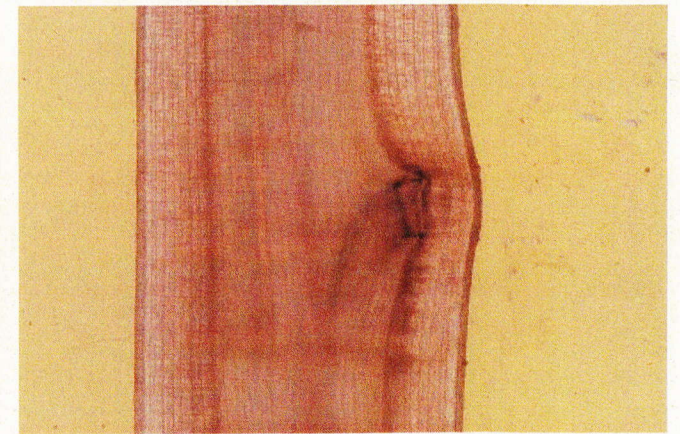


写真40 ケヤキ断面（1.0cm）