

令和8年度 重点取組事項・主要事業量



国民の森林・国有林

林野庁 九州森林管理局

熊本森林管理署

熊本南部森林管理署

目 次

1. 公益重視の管理経営の一層の推進
 - (1) 地域の安全・安心の確保に向けた取組 . . . 1 P
 - (2) 地域と連携したシカ被害対策と生物多様性の保全の取組 . . . 2 P

2. 森林・林業施策全体の推進への貢献
 - (1) 「新しい林業」の実現に向けた取組 . . . 3 P
 - (2) 低コスト化に向けた技術開発・普及の取組 . . . 4 P
 - (3) 民有林関係者と連携した地域の森林整備等の推進 . . . 5 P
 - (4) 地域林業活性化へ向けた人材育成等取組への貢献 . . . 6 P
 - (5) ICT等の積極的な活用 . . . 7 P

3. 国民の森林としての管理経営
 - (1) 地域と連携した「レクリエーションの森」の整備 . . . 8 P
 - (2) 国民参加の森林づくりの推進 . . . 9 P

4. 令和8年度 熊本県下国有林主要事業量等の概要 . . . 10 P

1. 公益重視の管理経営の一層の推進

(1) 地域の安全・安心の確保に向けた取組

集中豪雨等による山地災害からの早期復旧及び山地災害が激甚化・頻発化することを踏まえ、国土強靱化基本計画等に基づき治山対策を推進します。また、流域治水と連携しながら、被災危険度や発生危険度等を考慮しつつ、山地災害危険地区等におけるきめ細やかな治山ダム配置等による土砂流出の抑制等を推進します。

▼ 地域の安全・安心の確保に向けた治山対策

地域の安全・安心を確保するため防災・減災対策を推進するとともに、引き続き谷止工・山腹工等による治山事業を実施します。また、流域保全総合治山事業を通じて民有林（緑の流域治水）と連携した治山対策に取り組めます。



流域保全総合治山事業による復旧状況
(あさぎり町 白髪岳国有林) (湯前町 湯前国有林)



景観に配慮した谷止工の施工状況
(小国町 源太園国有林)



流出した不安定土砂の捕捉状況



予防治山事業の実施状況
(水俣市 湯出矢筈岳国有林)



流域保全総合治山事業による
本数調整伐及び筋工の状況
(湯前町 湯前国有林)



木製谷止工による施工状況
(宇土市 西木原国有林)



1. 公益重視の管理経営の一層の推進

(2) 地域と連携したシカ被害対策、生物多様性の保全の取組

シカによる森林被害が深刻化しており、地域と連携しながら「シカ被害対策協定」に基づく「くくりワナ」の無償貸与や誘引捕獲、「九州シカ広域一斉捕獲」に地域と一体となり取り組みます。

また、生物多様性の保全を図るため、関係機関、有識者等と連携し保全・管理に取り組みます。

▼ シカ被害対策の取組

国有林及び周辺の農林業被害、生態系被害の防止を促進するため、関係市町村、猟友会支部等とシカ被害対策協定の締結に基づき連携した被害対策に取り組みます。【協定締結市町村等：山都町・美里町・高森町・南阿蘇村・阿蘇市・湯前町・五木村・水上村・人吉市・あさぎり町・多良木町・芦北町・水俣市・津奈木町・熊本県】



5者によるシカ被害対策協定締結
(熊南署・芦北町・水俣市・津奈木町・熊本県)



シカワナ捕獲による現地検討会の様子
(山都町 ヲダラ国有林)



鳥獣対策・狩猟技術向上研修会
(水俣市 民有林)



鳥獣の誘引捕獲状況(センサーカメラ)
(山都町 高千穂野国有林)

▼ 生物多様性の保全の取組

国内希少野生動植物種であるゴイシツバメシジミとその食草であるシシンランについて、積極的に保全・管理に取り組みます。

また、九州中央山地等の原生的森林地帯で、獣害防止ネットを設置し、植生回復対策に取り組みます。



シシンランの育成及び増殖活動状況
(矢部高等学校)



シシンランの移植作業
(山都町 内大臣国有林)



ゴイシツバメシジミ自然観察会
(水上村 市房国有林)



保護林委員会による現地視察
(あさぎり町 白髪岳国有林)

2. 森林・林業施策全体の推進への貢献

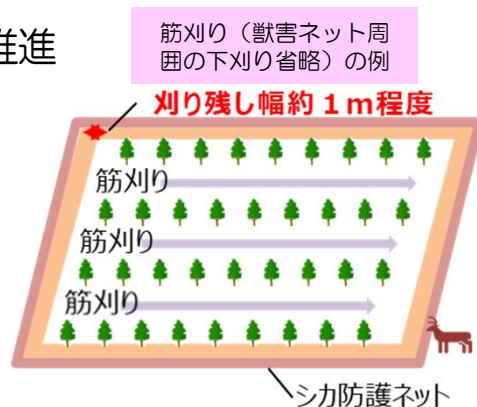
(1) 「新しい林業」の実現に向けた取組

伐採から再造林・保育に至る収支のプラス転換を可能とする「新しい林業」の実現に向けて、民有林への普及を念頭に置き、産学官の連携の下に、林業の省力化や低コスト化等に資する技術開発・実証を推進するとともに、事業での実用化を図り効率的な施業を推進します。また、樹木採取権による皆伐や森林整備による複層林への誘導、花粉の少ない苗木等の使用に取り組むとともに、長方形植や筋刈りなど造林事業の省力化に向けた事業に積極的に取り組むこととしています。

▼ 造林事業の軽労化・省力化を推進



筋刈りの実行箇所（等高線刈）
（人吉市 大畑国有林）



▼ 一貫作業システムによる低コスト造林の推進



高性能林業機械による伐採・造材



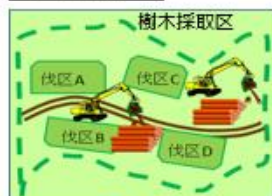
機械による地拵え

▼ 長期安定的な事業機会の提供

球磨川樹木採取区は、令和3年度に（株）南栄と樹木採取権制度の協定を締結しており、令和5年度から第2期契約を迎え、円滑な事業実施及び効果的な運用に取り組むこととしています。

国有林

樹木採取権制度



国有林の一定の区域（樹木採取区）において立木を一定期間、安定的に伐採できる樹木採取権を設定
※現行の国有林の伐採のルールを厳守



一貫作業による植栽
【少花粉コンテナ苗植栽】
（人吉市 高仁田国有林）



複層林（西原村 大野国有林）



複層林（山鹿市 長生国有林）



ドローンによるコンテナ苗運搬

長期・安定的に事業機会を提供

意欲と能力のある林業経営者等
（森林経営管理制度の担い手）

長期的な視点に立った
設備投資や人材確保

2. 森林・林業施策全体の推進への貢献

(2) 低コスト化に向けた技術開発・普及の取組

民有林への普及を念頭に、林業の低コスト化等に関する先駆的手法を積極的に導入し、国有林のみならず民有林においても、低コストで高効率な施業の普及・定着に向けて取り組んでいます。

▼ 低コスト化等を実現する施業方法の展開と普及

令和4年度に第1期の成果を公表しましたが、全11ゾーン中10ゾーンにおいて設定を5年延長し、更なる追加データの収集及び経過観察を行うこととしています。



低コストモデル実証団地の全景と現地研修等の実施状況
(人吉市 西浦国有林)



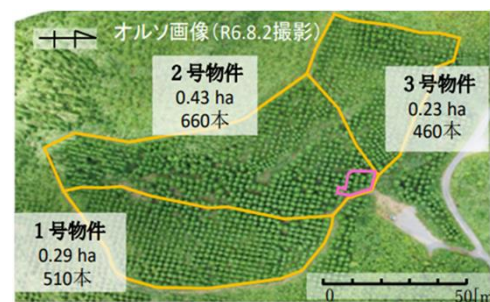
低コストモデル実証団地
経過報告会 (人吉市)



低コスト造林現地検討会
(人吉市 西浦国有林)

▼ スギ特定苗木の安定需給協定の取組

3者（大分県樹苗生産農業協同組合、熊本県樹苗協同組合、(株) 迫田興産（鹿児島県））とスギ特定苗木の安定需給協定を締結し、穂木の販売を実施しています。



熊本県より、令和6年10月8日に「指定採取源」として登録（県始良20号）
(人吉市 西浦国有林)

▼ ヒノキ特定苗木展示フィールドの造成

本年3月、初期成長に優れる等の特徴がある特定苗木（エリートツリー）や熊本県が研究開発中の苗木を植栽し、低コスト施業と持続可能な森林づくりを目指す展示フィールドとして整備



(熊本市 金峰山国有林)

2. 森林・林業施策全体の推進への貢献

(3) 民有林関係者と連携した地域の森林整備等の推進

県や市町村を始めとする幅広い民有林関係者等と密接な連携を図りながら、森林の有する多面的機能を基本としつつ、国有林の組織・技術力・資源を活用して民有林に係る施策を支え、森林・林業施策全体の推進に取り組みます。

▼ 森林整備推進協定の取組

関係市町村及び民有林関係者と協定を締結している森林共同施業団地等において、合理的な路網開設及び間伐や主伐・再造林の推進など、民有林と国有林が一体となり効率的な森林施業の実施に取り組みます。

○ 熊本市西部地域（金峰山）及び菊池市・大津町地域森林整備推進協定の取組



熊本市西部地域（金峰山）及び菊池市・大津町地域森林整備推進協定における合同運営会議

【熊本市西部地域（金峰山）森林整備推進協定締結者】

熊本県森林組合連合会

【菊池市・大津町地域森林整備推進協定締結者】

菊池市、大津町、菊池森林組合

○ 五木地域森林整備推進協定の取組



現地検討会（人吉市 大畑国有林）

【五木地域森林整備推進協定締結者】

（国研）森林研究・整備機構森林整備センター

熊本水源林整備事務所、住友林業（株）

日向森林事業所、九州横井林業（株）、王子

木材緑化（株）日向営業所、日本製紙（株）、

日本製紙木材（株）、五木村、五木村森林組合、

木城林産（株）、中国木材（株）

五木地域における林業の成長産業化に向けたロードマップ（R7～R9）

重点課題	7つのアクション	これまでの主な成果	令和7年度	令和8年度	令和9年度
1. 森林情報の一層の共有・活用の推進	① 森林情報の共有・活用	・共通図面の作成・GIS化、毎年度の更新 ・立体図の導入	図面の継続的な更新、共通図面の有効活用 情報管理システムの構築		
2. 適切な森林整備及び林業の生産性向上に必要な路網整備の戦略的展開	② 路網整備の戦略的展開	・路網の連結 ・中長期的な路網計画の検討 ・鉄鋼スラグの活用 ・路網設計支援ソフトの活用	令和2年7月豪雨災害からの路網の復旧、 路網の新設・改良・連結等を計画的に実施		
			球磨川地域森林計画期間		球磨川地域森林計画構成
3. コストの低減と収益の確保	③ 原木の生産・流通コストの低減	・民連携システム販売 ・協調出荷・中間土場の活用 ・タワーヤード現地検討会 ・ドローンによる架線設置	原木の輸送コスト低減等に向けた中間土場の活用の推進		
			施業コスト低減に向けた集約化施業の実施		
	④ 原木の安定供給による収益の確保	・民・国システム販売によるSCMの構築 ・民・民による協調出荷の実施	協調出荷の対象の多様化等へ取り組みつつ、協調出荷による販売数量を拡充、スケールメリットを活かした安定取引を実施		
			国産材の需要拡大の動きに対して原木を安定的に供給		
	⑤ 主伐から造林・保育に係るトータルコストの低減	・特定母樹の活用によるコンテナ苗の生産、導入 ・一貫作業システム現地検討会、普及 ・シカ対策協定締結	コンテナ苗活用による一貫作業システムの普及推進		
			低密度植栽・特定苗木等の積極的な導入による造林・保育コスト低減		
	⑥ 施業技術の開発・実証	・低コスト試験地等の現地検討会開催	低コスト施業技術 （下刈り隔年実施、筋刈り等）の開発・実証		
			ドローン等を活用した効率的作業の導入・普及		
	⑦ 林業事業者の育成・確保	・日報管理の実施 ・事業量・立木販売情報の公表	立木販売情報の公表、事業の安定的な確保と事業実施		
			フィールド等を活かした各種研修に取り組みつつ、 林業従事者の育成・確保に向けた更なる取組の検討・実施		

2. 森林・林業施策全体の推進への貢献

(4) 地域林業活性化へ向けた人材育成等取組への貢献

関係機関が実施する各種現地検討会や会議において、林野庁が取り組んでいる森林情報・技術情報等の提供を行うとともに、森林管理署が実施する各種検討会等へ関係機関の参加を働きかけるなど、地域林業の活性化に向けて、関係機関と連携して取り組みます。

また、関係機関や各種団体等の研修の場として、国有林フィールドを積極的に提供・活用することにより、森林施業技術の向上に貢献します。

▼ 研修の場の提供・活用等・講師の派遣

民有林関係機関が開催する研修会等へ講師を派遣し、人材育成の支援に積極的に取り組みます。

また、国有林フィールドを研修の場として提供し、各種検討会等へ民有林関係機関等の参加を働きかけるなど、地域林業の活性化に向けて関係機関等と連携し、技術向上に向けて取り組みます。



くまもと林業大学校講義
(熊本県林業研究・研修センター)



くまもと林業大学県南校講義
(五木村県南校)



低コスト造林の普及に向けた現地検討会
(人吉市 西浦国有林)



デジタル技術の活用に係る現地検討会
(人吉市 大畑国有林)

2. 森林・林業施策全体の推進への貢献

(5) ICT等の積極的な活用

森林・林業・森林土木・木材産業の分野においても、現在、ICT（情報通信技術）等の活用に向けた技術開発が進められています。

林業の特性を踏まえた新技術の活用による「林業イノベーション」に向けて、造林事業への活用や森林調査、災害復旧業務等へのドローンの活用など、各事業にICT等を積極的に活用します。

GNSS（多周波）測量



アンテナと受信機



端末受信機

ドローンの活用

○ 災害復旧業務への活用



山腹崩壊地の状況調査にドローンを活用するとともに、工事施工中の全体像や面積の把握を行います。

○ 造林事業の検査への活用

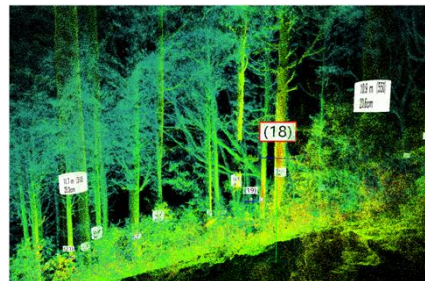


植栽、下刈りなどの造林事業の完成検査の際、作業区域や実施結果の確認において、ドローンを活用して効率的に実施します。

地上3Dレーザの導入



3Dレーザによる計測作業



林内の3Dレーザ画像

これらの機器の導入により、森林調査にかかる作業の省力化が期待されます。また、これらの機器を使用することにより、調査精度の均一化にもつながると考えられます。

3. 国民の森林としての管理経営

(1) 地域と連携した「レクリエーションの森」の整備

優れた自然景観を有し、森林浴や自然観察等に最適な「レクリエーションの森」において、関係機関と連携し、施設等の環境整備、多言語による情報発信等に取り組みます。

▼くまもと自然休養林

くまもと自然休養林（菊池水源地区、金峰山地区）において、関係機関と連携し、入込者の安全対策や環境整備等に関する情報共有を図り、インバウンドを含む地域観光の発展に寄与します。

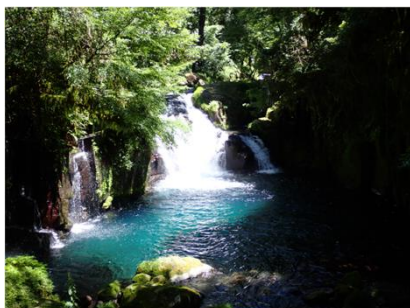
○ くまもと自然休養林（菊池水源地区）



菊池渓谷山開き



「菊池渓谷を美しくする保護管理協議会」総会



夏の菊池渓谷



紅葉シーズンのライトアップ

○ くまもと自然休養林（金峰山地区）



金峰山の風景
(熊本市西区)



旧小萩園の状況



「金峰山地区保護管理協議会」総会

▼木原山風景林（通称：雁回山）

雁回山遊歩道マップや多言語によるリーフレットを活用するなど、都市近郊林として訪れた方に広く森林に親しんでいただけるよう雁回山周辺の保護管理等に取り組みます。



木原山展望台からの風景
(熊本市南区)



木原山風景林



「雁回山周辺地域整備連絡協議会」総会

3. 国民の森林としての管理経営

(2) 国民参加の森林づくりの推進

様々な国民の要請を踏まえ、フィールドの提供を行うほか、分収林制度を活用し、NPO、企業、地元関係者等の多様な団体と連携した取組を推進します。

▼ 森林整備活動や森林環境教育等への支援

記念植樹を実施した造林地の保育管理を継続的に行うとともに、分収造林地で開催される森林整備活動など、各種イベント等を通じた森林環境教育を支援します。

○ 「飽田の森」保育活動（南阿蘇村 狼ヶ宇土国有林）



参加者の様子



林内の状況

○ 山都町の伝統行事の「愛林駅伝大会」



開会式の様子



競技の風景



○ 「連合の森」列島クリーン活動（阿蘇市 阿蘇深葉国有林）



参加者の様子



森林教室の様子



遊歩道作設の安全指導



遊歩道作設の様子

4. 令和8年度 熊本県下国有林主要事業量等の概要

【白川・菊池川、緑川、天草、球磨川流域】

区分		単位	R7年度当初 A	R8年度当初 B	対前年度比 B/A (%)	備考
収穫量	主伐	千m ³	176	152	86	
	間伐	千m ³	278	281	101	
	計	千m ³	454	433	95	
木材の販売	立木による販売	千m ³	162	135	83	樹木採取権、分収林の民収分を含む
	丸太による販売	千m ³	71	71	100	
森林の造成	植付	ha	159	161	101	
	下刈	ha	544	573	105	
	つる切り 除伐	ha	29	11	38	
	保育間伐	ha	1,056	1,178	112	活用型（搬出）・存置型（切捨）を含む
林道（林業専用道）新設		km	0.28	0.50	179	
治山	国有林野内直轄	箇所	(4) 4	(4) 2		() 前年度繰越し