

霧島山(新燃岳)噴火に伴う防災対策の取組状況(平成23年7月11日)

林野庁 九州森林管理局 宮崎森林管理署 都城支署管内

1 新たに実施した取組状況

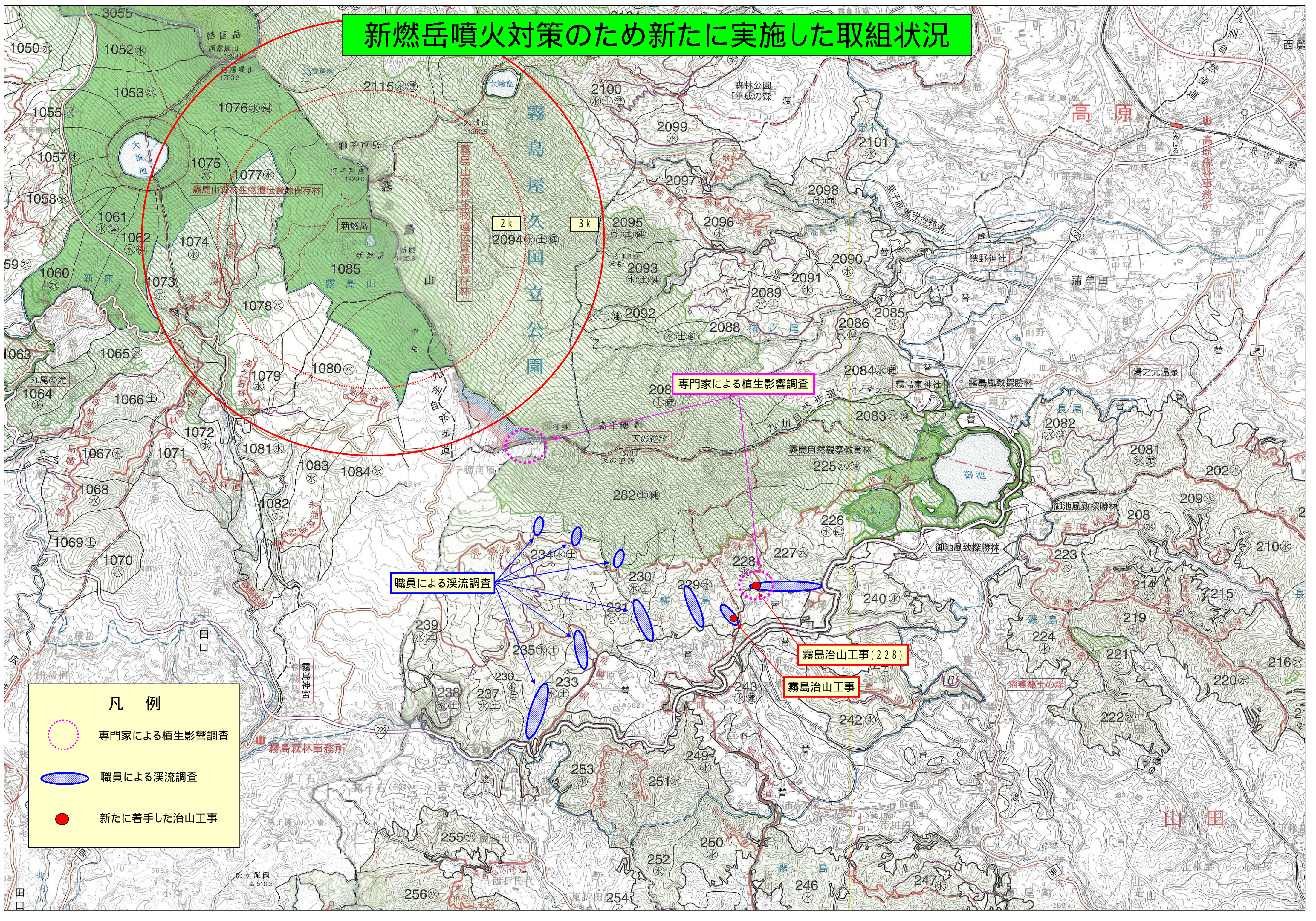
新 着 情 報	取 組 内 容
<p>(専門家による植生影響調査の状況)</p>  <p>(丸谷川上流)</p>	<p>降灰等による植生への影響調査(6月2日)</p> <ul style="list-style-type: none"> 降灰などによる植生への影響に関するモニタリング調査 <p>霧島火山防災連絡会議「コアメンバー会議」 (6月2日、宮崎県都城市)</p> <ul style="list-style-type: none"> 関係自治体からの避難計画等についての状況報告 関係機関からの情報提供(降灰に伴う土石流対策等) <p>丸谷川流域で霧島治山工事(228)、荒川内川流域で霧島治山工事に着手</p>
<p>(職員による溪流調査の状況)</p>  <p>(丸谷川:治山ダムの状況)</p>	<p>梅雨前線による集中豪雨後に溪流調査を実施 (6月23日~6月24日)</p> <div style="border: 1px dashed black; padding: 5px;"> <p>1 降雨期間 6月10~6月22日</p> <p>2 雨量データ えびの地域雨量観測所 累計雨量1,379.0mm 時間最大雨量48.5mm 日最大雨量339.0mm</p> <p>3 調査箇所 丸谷川、荒川内川、荒襲川</p> </div>
 <p>(荒川内川:治山ダム上流の状況)</p>	<p>丸谷川</p> <ul style="list-style-type: none"> 溪流内に堆積していた火山灰の流下を確認 <p>荒川内川</p> <ul style="list-style-type: none"> 排土していた2基の治山ダムで流出した約2,200m³の土砂を捕捉 最上流のH10既設治山ダム(標高830m)に火山灰の流下を確認 <p>荒襲川</p> <ul style="list-style-type: none"> 溪流内に堆積していた火山灰の流下を確認 最上流の治山ダムで流出した土砂を捕捉 <p>現地状況は別添1~3のとおり</p>

2 これまでの取組状況

実施箇所	取組内容
<p>丸谷川流域</p>  <p>(霧島5治山工事の完成状況)</p>  <p>(霧島4治山工事の施工状況)</p>	<p>土石流センサーを1基設置。 ・2月14日から配信開始 ・監視カメラの設置完了(3月25日)</p> <p>溪流調査を3月15日～16日実施</p> <p>霧島2治山工事(1工区)・霧島2治山工事(2工区)・霧島5治山工事の完成(3月25日)</p> <p>霧島1治山工事・霧島3治山工事・霧島4治山工事に着手 6月末現在の各工事における進捗率は以下のとおり</p> <ul style="list-style-type: none"> ・霧島1治山工事 約90%(治山ダム1基完成) ・霧島3治山工事 約70%(治山ダム1基完成) ・霧島4治山工事 約70%(治山ダム1基完成)
<p>荒川内川流域</p>  <p>(流出した土砂を捕捉した状況)</p>	<p>土石流センサーを1基設置 ・2月17日から配信開始 ・監視カメラの設置完了(3月25日)</p> <p>既設治山堰堤の排土工事を完了 ・排土量 約2,200m³</p> <p>大型土のう設置完了 ・土石流の流出を抑止するために施工</p> <p>溪流調査を3月15日～16日実施</p>
<p>荒襲川流域</p>  <p>(流出した土砂を捕捉した状況)</p>	<p>土石流センサーを1基設置 ・2月17日から配信開始 ・監視カメラの設置完了(3月25日)</p> <p>霧島治山工事(施設災)の完成(3月25日)</p> <p>既設治山堰堤の排土工事を完了 ・排土量 約17,800m³</p> <p>溪流調査を3月15日～16日実施</p>

実施箇所	取組内容
<p>山田川流域 (長尾治山工事の施工状況)</p>  <p>(完成間近のNO.4 治山ダム)</p>	<p>長尾治山工事に着手 ・6月末現在の工事の進捗率は約95% (治山ダム1基完成)</p>  <p>(施工前の状況)</p>  <p>(完成したNO.3 治山ダム)</p>
<p>その他</p>  <p>(専門家による現地調査の状況)</p>	<p>降灰量調査を実施。 ・宮崎県都城市及び高原町の国有林において、降灰量調査を開始。(2月9日) ・調査データをコアメンバー会議で中間報告(3月10日) ・降灰量調査報告書の取りまとめが完了(3月30日)</p> <p>九州森林管理局治山課職員による溪流調査 (3月15日～16日) (丸谷川・荒川内川・荒襲川で延長約12Km)</p> <p>森林活性度調査を実施 ・森林活性度調査報告書の取りまとめが完了(3月28日)</p> <p>治山事業全体計画調査業務(霧島地区)の契約締結 (4月28日)</p>
 <p>(コアメンバー会議の状況)</p>	<p>霧島火山防災連絡会議「コアメンバー会議」 ・宮崎森林管理署都城支署、鹿児島森林管理署、九州森林管理局が出席。</p> <ul style="list-style-type: none"> ・2月17日 第1回(宮崎県都城市) ・2月24日 第2回(宮崎県西諸県郡高原町) ・3月1日 第3回(鹿児島県霧島市) ・3月3日 第4回(宮崎県都城市) ・3月10日 第5回(宮崎県西諸県郡高原町) ・4月25日 第6回(鹿児島県霧島市)

新燃岳噴火対策のため新たに実施した取組状況



丸谷川の溪流状況

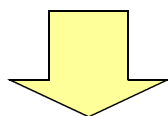


治山ダム上流の状況



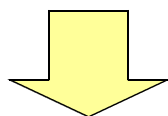
堆積していた火山灰の状況

荒川内川の溪流状況



治山ダムが流出した土砂を捕促した状況

荒襲川の溪流状況



流出した土砂を捕促した状況