

第6次地域管理経営計画書  
第6次国有林野施業実施計画書

(南薩森林計画区)

計画期間

自	令和	6年	4月	1日
至	令和	11年	3月	31日

九州森林管理局



# 第6次地域管理経営計画書

(南薩森林計画区)

計画期間

自 令和 6年4月 1日  
至 令和11年3月31日

九州森林管理局



## はじめに

我が国の国土面積の2割、森林面積の3割に当たる国有林野の管理経営は、森林経営の用に供するものとされた国有財産として、①国土の保全その他国有林野の有する公益的機能の維持増進を図るとともに、あわせて、②林産物を持続的かつ計画的に供給し、③国有林野の活用によりその所在する地域の産業の振興又は住民の福祉の向上に寄与することを目標として行うこととされている。

また、国有林野の管理経営を行う国有林野事業については、平成25年度から、それまでの特別会計により企業的に運営する事業から一般会計において実施する事業に移行し、民有林に係る施策との一体的な推進を図りつつ、公益的機能の発揮に向けた適切な施業や木材の持続的かつ計画的な供給等を推進してきたところである。

国有林野に対する国民の期待は、国土の保全や地球温暖化の防止、水源の涵養等の面が大きく、今後とも、公益的機能の維持増進を図っていく必要がある。また、民有林において、森林経営管理制度等による森林の経営管理の集積・集約化や森林環境譲与税を活用した森林整備等の取組が進められている中で、林業経営体の育成や市町村を始めとする民有林行政に対する技術支援などが求められている。

これらを踏まえ、国有林野事業は、冒頭の目標の下、森林・林業や国有林野事業に対する国民の多様な要請と期待を踏まえつつ、「国民の森林」として、公益重視の管理経営を一層推進するとともに、その組織・技術力・資源を活用して民有林に係る施策を支え、森林・林業施策全体の推進に貢献するための取組を進めていく。

本計画は、国有林野の管理経営に関する法律（昭和26年法律第246号）第6条第1項の規定に基づいて、九州森林管理局長が、国有林野の管理経営に関する基本計画に即し、国有林の地域別の森林計画と調和させ、あらかじめ国民の意見を聴いた上で、今後5年間の南薩森林計画区における国有林野の管理経営に関する基本的な事項について定めたものである。

南薩森林計画区における国有林野の管理経営は、関係住民の理解と協力を得ながら、さらに、関係行政機関と連携を図りつつ、この計画に基づいて適切に行う。



# 南薩森林計画区 機能類型別位置図

霧島市

薩摩川内市

始良市

いちき串木野市

日置市

鹿児島市

島市

日置市

南さつま市

南九州市

枕崎市

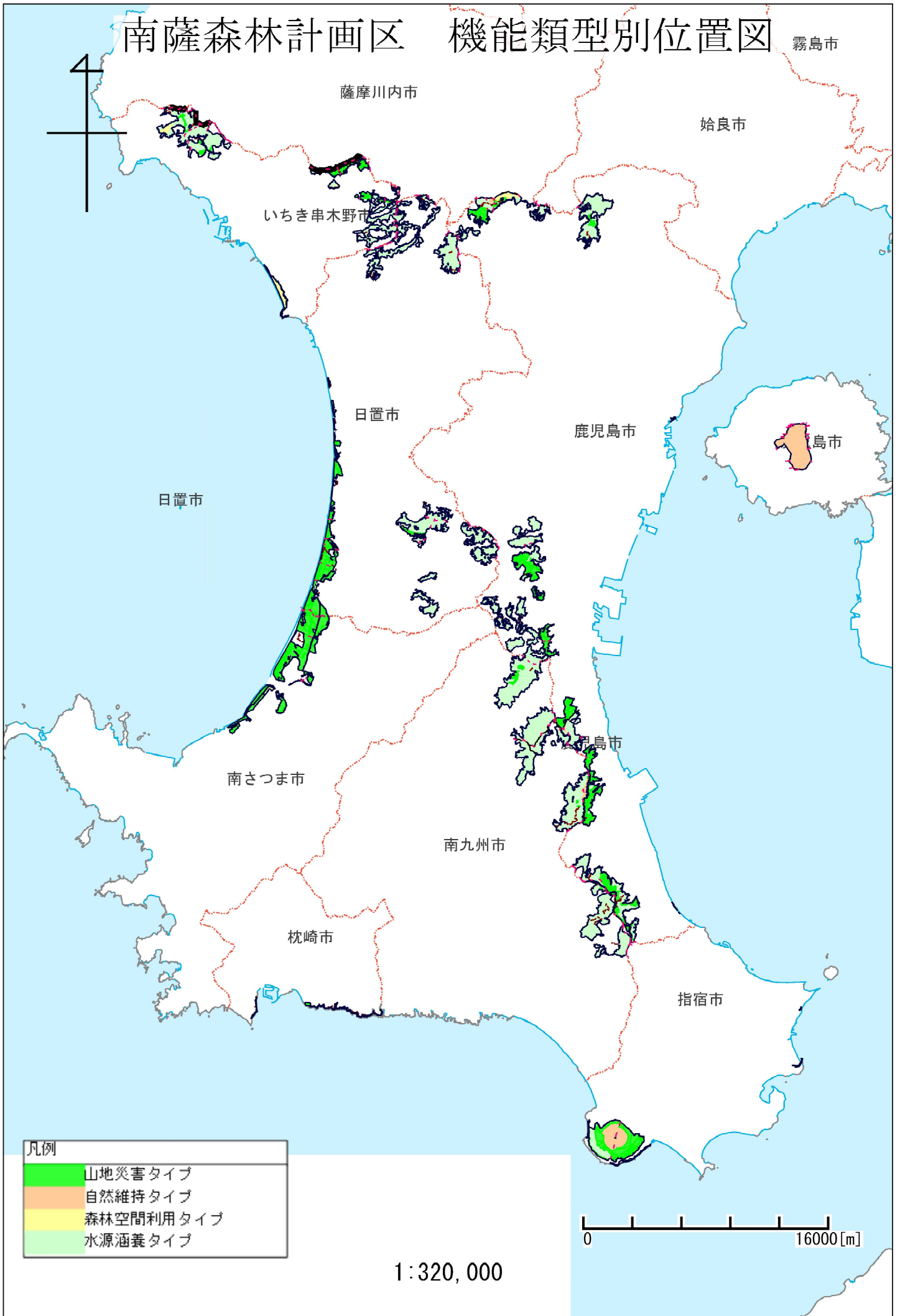
指宿市

凡例

- 山地災害タイプ
- 自然維持タイプ
- 森林空間利用タイプ
- 水源涵養タイプ

0 16000 [m]

1:320,000







## 目 次

1	国有林野の管理経営に関する基本的な事項	1
(1)	国有林野の管理経営の基本方針	1
①	森林計画区の概況	1
②	国有林野の管理経営の現状及び評価	1
③	持続可能な森林経営の実施方向	2
④	政策課題への対応	3
(2)	機能類型に応じた管理経営に関する事項	3
①	機能類型ごとの管理経営の方向	3
②	地区ごとの管理経営の方向	5
(3)	森林・林業施策全体の推進への貢献に必要な事項	6
①	「新しい林業」の実現に向けた効率的な施業の推進と民有林関係者への普及	6
②	林業事業体・林業経営体の育成	7
③	市町村の森林・林業行政に対する技術支援	7
④	森林・林業技術者等の育成支援	7
⑤	その他	7
(4)	主要事業の実施に関する事項	7
①	伐採総量	8
②	更新総量	8
③	保育総量	8
④	林道の開設及び改良の総量	8
(5)	その他必要な事項	8
2	国有林野の維持及び保存に関する事項	9
(1)	巡視に関する事項	9
①	山火事防止等の森林保全巡視	9
②	境界の保全管理	9
(2)	森林病虫害の駆除又はそのまん延の防止に関する事項	9
(3)	特に保護を図るべき森林に関する事項	9
(4)	その他必要な事項	9
3	林産物の供給に関する事項	10
(1)	木材の安定的な取引関係の確立に関する事項	10
(2)	その他必要な事項	10
4	国有林野の活用に関する事項	10
(1)	国有林野の活用の推進方針	10
(2)	国有林野の活用の具体的手法	10
(3)	その他必要な事項	11
5	国有林野と一体として整備及び保全を行うことが相当と認められる民有林野の整備	

及び保全等に関する事項	1	1
(1) 民有林と連携した施業や民有林材との協調出荷の推進に関する事項	1	1
(2) 公益的機能維持増進協定の締結に関する基本的な方針	1	1
(3) その他必要な事項	1	1
6 国民の参加による森林の整備に関する事項	1	1
(1) 国民参加の森林に関する事項	1	1
(2) 分収林に関する事項	1	1
(3) その他必要な事項	1	2
7 その他国有林野の管理経営に関し必要な事項	1	2
(1) 林業技術の開発、指導及び普及に関する事項	1	2
(2) 地域の振興に関する事項	1	2
(3) その他必要な事項	1	2

# 1 国有林野の管理経営に関する基本的な事項

## (1) 国有林野の管理経営の基本方針

本計画区における国有林野の管理経営は、国有林野の管理経営に関する基本計画に即するとともに、国有林の地域別の森林計画と調和して、機能類型区分等による公益重視の管理経営を一層推進することを基本としつつ、その組織・技術力・資源を活用して民有林に係る施策を支え、森林・林業施策全体の推進に貢献していく。

### ① 森林計画区の概況

本計画の対象は、南薩森林計画区を管轄区域とする国有林野 9,944ha(不要存置林野 4ha を含む。)であり、薩摩半島及び鹿児島湾中央の桜島に位置し、薩摩半島の南北に 300m～500m 前後の基盤岩山地が分布し、また、火砕流堆積物からなる台地が発達している。これらを境に東シナ海と鹿児島湾に注ぐ河川の源流部及び海岸周辺に位置し、八重山山系に属する日置北部と金峰山系を中心とした地域である。シラス地域には、幾つかの特有の地形が発達し、樹枝状で斜面の浸食が非常に進んだ、複雑な深い谷が発達しているところもある。

本計画区は、日本三大砂丘の一つである「吹上浜」など長大な砂丘海岸線と優れた森林景観にも恵まれており、霧島錦江湾国立公園及び吹上浜金峰山県立自然公園等にも指定され、森林レクリエーション、保健休養の場として多くの人に利用されている。また、森林資源を利用した木材加工業等も地域の重要な産業である。

### ② 国有林野の管理経営の現状及び評価

本計画区の国有林は、鹿児島森林管理署が管理経営しており、本計画の対象とする国有林野面積は 9,940ha で、計画区全体の森林面積 107,995ha に対して 9%を占めている。主な樹種としては、針葉樹はスギ、ヒノキ、クロマツ、広葉樹ではカシ類、シイ類、クスノキなどとなっている。また、林相別に見ると針葉樹林 4,835ha、針広混交林 1,803ha、広葉樹林 2,509ha となっている。

蓄積は 2,694 千 $m^3$ で計画区全体の蓄積 29,890 千 $m^3$ に対して 9%を占めている。また、人工林面積は 5,785 ha で人工林率は 63%となっている。

森林の種類は、普通林が 1,497 ha で 15%、制限林が 8,443 ha で 85%となっている。なお、制限林の 96%が保安林であり、そのうち水源かん養保安林が 73%となっている。

○ 南薩森林計画区内の森林資源状況 (単位：ha、 $m^3$ )

区 分	人工林	天然林	その他	合計
面 積	5,785	3,361	794	9,940
蓄 積	2,072,742	621,741	—	2,694,483

注：合計は、四捨五入の関係で必ずしも一致しない。

主要施策に係る前計画における計画量と実行量について下表に示す。

伐採立木材積に関して、主伐については、立木販売（公売）の不調のために伐採計画箇所の一部実行を見送ったことから計画を下回った。間伐については、林道の整備状況及び林分状況により伐採計画箇所の一部実行を見送ったことから計画を下回った。

造林面積については、更新対象となった箇所について着実に実行しているものの、主伐実行

の減少に伴い計画を下回った。

林道等の開設又は拡張については、伐採や造林等の事業実施を踏まえ、優先度の高い路線から実行した。

#### 主要施策に係る計画量と実行量

項目	計 画	実 行
伐採立木材積	360,600 m <sup>3</sup>	108,229 m <sup>3</sup>
主伐	197,302 m <sup>3</sup>	56,514 m <sup>3</sup>
間伐	163,298 m <sup>3</sup>	51,715 m <sup>3</sup>
造林面積	307 ha	76 ha
人工造林	302 ha	76 ha
天然更新	5 ha	- ha
林道等の開設又は改良	開設：15.9km 改良：15箇所	開設：2.1km 改良：7箇所

注：計画の臨時伐採量は主伐に含めた。

#### ③ 持続可能な森林経営の実施方向

国有林野の管理経営に当たっては、開かれた「国民の森林」の実現を図り、現世代から将来世代へ森林からの恩恵を伝えるため、住民の方々の意見を聴き、機能類型区分や森林の適切な整備・保全等による持続可能な森林経営に取り組んでいく。

また、持続可能な森林経営については、日本はモントリオール・プロセスに参加しており、この中で森林経営の持続可能性を客観的に把握し評価するための7基準（54指標）が示されている。本計画区の国有林野について、この基準を参考に取り組んでいる施策及び森林の取扱方針を整理すると次のとおりとなる。

I 生物多様性の保全	地域の特性に応じた多様な森林生態系を保全していくため、針広混交林等からなる多様な林相の森林を整備及び保全していくとともに、貴重な野生動植物が生息・生育する森林について適切に保護・保全するほか、施業を行う場合でも適切な配慮を行う。関連する主な施策として、厳格な保全・管理を行う保護林のモニタリング調査等を通じた適切な保全・管理等を推進するとともに、原生的な天然林や里山林、溪畔林、保護樹帯等を各々の林相に応じ適切な整備・保全を行い、森林生態系のネットワークの構築を図る。
II 森林生態系の生産力の維持	森林としての成長力を維持し健全な森林を整備していくため、間伐等の適切な実施と伐採後の更新確保による健全な森林の整備とともに、公益的機能の発揮と両立した木材の生産を行う。関連する主な施策として、計画、設計、施工の各段階において森林生態系との調和を図りつつ、林道（林業専用道を含む。以下同じ。）及び森林作業道の適切な組合せによる路網の計画的な整備を推進する。
III 森林生態系の健全性と活力の維持	外部環境から受ける影響から森林の劣化を防ぐため、森林病虫害や山火事等から森林を保全するとともに、被害を受けた森林の回復を行う。関連する主な施策として、松くい虫の被害のまん延防止のため、薬剤による防除、伐倒駆除等に取り組むとともに、シカによる森林被害の状況を踏まえ、被害防除及びシカの捕獲を推進する。

IV 土壌及び水資源の保全と維持	降雨に伴う浸食等から森林を守るとともに、森林が育む水源の涵養のため、山地災害により被害を受けた森林の整備、復旧や公益的機能の維持のために必要な森林の保全を行うとともに、森林施業においても裸地化する期間の短縮や尾根筋や沢沿いでの森林の存置を行う。関連する主な施策として、安全・安心に暮らせる環境づくりを目指して、民有林と国有林が連携した効果的な治山対策に取り組む。
V 地球的炭素循環への森林の寄与の維持	地球温暖化防止に貢献するため、温室効果ガスの吸収源と位置づけることのできる森林を確保するため育成林の整備を推進するとともに、天然生林の保全を行うほか、森林整備の円滑な推進と炭素の貯蔵庫としての機能を維持するため木材利用を推進する。関連する主な施策として、間伐や再造林等の森林整備を推進するとともに、治山事業における間伐材等の利用促進や間伐材を使用した紙製品の普及に取り組む。
VI 社会の要望を満たす長期的・多面的な社会・経済的便益の維持及び増進	国民の森林に対する期待に応えるため、森林が有する多面的機能の効果的な発揮に取り組むとともに、森林浴や森林ボランティア、環境教育等森林と人とのふれあいの確保のためのフィールドの提供や森林施業に関する技術開発等に取り組む。関連する主な施策として、「レクリエーションの森」のPRや施設整備等に努めるなど、「国民の森林」として充実を図るとともに、学校のカリキュラムへの森林環境教育の導入、「遊々の森」の設定の推進、教職員を対象とした森林教室の実施等、学校との連携の強化に取り組む。
VII 森林の保全と持続可能な経営のための法的、制度的及び経済的枠組	I～VIで記述した内容を着実に実行し「国民の森林」として開かれた管理経営を行うため、国有林野に関連する法制度に基づく各計画制度の適切な運用はもとより、管理経営の実施に当たっては国民の意見を聴きながら進めるとともに、モニタリング等を通じて森林資源の状況を把握する。関連する主な施策として、国有林モニターを活用し、国有林野事業等に対する意見、要望等を聴取するとともに、国有林野事業の運営等について国民の理解の促進を図る。

#### ④ 政策課題への対応

本計画区の国有林では、国土保全や水源涵養等の公益的機能の維持増進、「新しい林業」の実現に向けた取組、森林環境教育や森林とのふれあい、国民参加の森林づくりの推進、地球温暖化防止や生物多様性の保全、花粉発生源対策の加速化などの政策課題に取り組む。

また、近年、大雨や短時間強雨の発生頻度の増加等により、山地災害が激甚化・頻発化する傾向にあることを踏まえ、林地保全に配慮した施業等により一層取り組む。

### (2) 機能類型に応じた管理経営に関する事項

#### ① 機能類型ごとの管理経営の方向

公益的機能の維持増進を旨とした管理経営を行うため、

- ・山地災害防止タイプ（土砂流出・崩壊防備エリア、気象害防備エリア）
- ・自然維持タイプ
- ・森林空間利用タイプ
- ・快適環境形成タイプ
- ・水源涵養タイプ

の機能類型区分を行い、重視すべき機能の発揮を目的とした管理経営を行う。

なお、地域別の森林計画における公益的機能別施業森林との関係は下表のとおり。

○ 機能類型と公益的機能別施業森林の関係

機能類型		公益的機能別施業森林			
		水源涵養機能維持増進森林	山地災害防止機能／土壌保全機能維持増進森林	快適環境形成機能維持増進森林	保健機能維持増進森林
山地災害防止タイプ	土砂流出・崩壊防備エリア	○	○		
	気象害防備エリア	○	○	○	
快適環境形成タイプ		○		○	
水源涵養タイプ		○			
自然維持タイプ		○	○		○
森林空間利用タイプ		○	○		○

また、機能類型区分に応じた管理経営に当たっては「管理経営の指針」（別冊）によるほか、次の点に留意して、個々の森林の自然条件や社会的条件を踏まえて適切に行う。

なお、各機能の発揮を図るために導入する林相の維持・改良等に必要な施業により生じる木材については、有効利用を図る。また、齢級構成の平準化やニーズに応じた主伐を計画的に行うことにより木材の供給を図る。

ア 山地災害防止タイプにおける管理経営の指針その他山地災害防止タイプに関する事項

山地災害防止タイプは、土砂の流出・崩壊、落石等の山地災害による人命・施設の被害の防備その他災害に強い国土基盤の形成に係る機能を重点的に発揮すべき森林であり、次の事項に留意して、保全対象と当該森林の位置的關係、地質や地形等の地況、森林現況等を踏まえた適切な管理経営を行う。

山地災害防止タイプのうち、土砂流出・崩壊防備エリアでは、根系が深くかつ広く発達し、常に落葉層を保持し、適度の陽光が入ることによって下層植生の発達が良好であり、必要に応じて土砂の流出、崩壊を防止する治山施設等が整備されている森林を整備の目標とする。

山地災害防止タイプのうち、気象害防備エリアでは、樹高が高く下枝が密に着生しているなど遮蔽能力が高く、諸被害に対する抵抗性の高い樹種によって構成される森林を目標とする。

イ 自然維持タイプにおける管理経営の指針その他自然維持タイプに関する事項

自然維持タイプは、原生的な森林生態系からなる自然環境の維持、動植物の保護、遺伝資源の保存等自然環境の保全に係る機能を重点的に発揮すべき森林であり、原則として自然の推移に委ねるとともに、生物多様性の保全等に配慮した管理経営を行う。

ウ 森林空間利用タイプにおける管理経営の指針その他森林空間利用タイプに関する事項

森林空間利用タイプは、スポーツ又はレクリエーション、教育文化、休養等の場及び優れた景観の提供に係る機能を重点的に発揮すべき森林であり、それぞれの保健・文化的利用の形態に応じた管理経営を行う。

エ 快適環境形成タイプにおける管理経営の指針その他快適環境形成タイプに関する事項

快適環境形成タイプは、騒音の低減や大気の浄化、木陰の提供等による気象緩和等地域住民の居住環境を良好な状態に保全する機能を重点的に発揮すべき森林であり、それぞれの機能に応じた管理経営を行う。

オ 水源涵養タイプにおける管理経営の指針その他水源涵養タイプに関する事項

水源涵養タイプは、国民生活に欠かせない良質で豊かな水の供給に係る機能を重点的に発揮すべき森林であり、渇水緩和や水質保全等の水源涵養機能を高めるため、浸透・保水能力の高い森林土壌の維持及び根系や下層植生の発達が良好で諸被害に強い森林の整備を目標として管理経営を行う。なお、これら条件の維持できる範囲で森林資源の有効利用に配慮する。

② 地区ごとの管理経営の方向

ア 串木野地区（2001～2007、2012、2095～2097 林班）

冠岳地区は、串木野ダムの上流域に位置しており、山地災害防止機能及び水源涵養機能の発揮が期待されていることから「山地災害防止タイプ」又は「水源涵養タイプ」に区分して管理経営を行う。

また、羽島地区は、下流には県道が通過し集落も点在しており、山地災害防止機能や水源涵養機能の発揮が期待されることから、「山地災害防止タイプ」又は「水源涵養タイプ」に区分して管理経営を行う。

さらに、一部はカシ類、シイ類等を主体とした地域固有の天然生広葉樹の森林で、地域の象徴的景観ともなっており、優れた景観の提供及び風致の維持を図ることが期待されていることから「森林空間利用タイプ」に区分して管理経営を行う。

イ 市来・郡山地区（51～65 林班）

市来ダムの上流域に位置しており、一般に急峻な上昇及び平衡斜面を有しており、山地災害防止機能や水源涵養機能の発揮が期待されていることから、「山地災害防止タイプ」又は「水源涵養タイプ」に区分して管理経営を行う。

また、八重山周辺は、天然林で緑豊かな自然環境及び風致の維持を図ることが期待されていることから「自然維持タイプ」又は「森林空間利用タイプ」に区分して管理経営を行う。

ウ 桜島地区（86 林班）

鹿児島湾の中央に位置し、御岳、中岳、南岳からなる活火山の地区である。地形、地質等の自然的条件から山地災害防止機能の重点的な発揮が期待されるとともに、霧島錦江湾国立公園に指定されており、自然環境の保全・形成を図ることが期待されていることから「自然維持タイプ」に区分して管理経営を行う。

エ 吹上浜地区（67～82 林班）

東シナ海に面した全長約 28km に及ぶ標高 100m 以下のほぼ平坦な砂丘地で、そのほとんどがクロマツを主体とした海岸林である。

吹上浜一帯は、ほとんどが保健、飛砂防備等保安林及び吹上浜金峰山県立自然公園に指定されており、保健休養の機能や風害、潮害等の気象害防止機能の発揮が期待されることから、「山地災害防止タイプ」又は「森林空間利用タイプ」に区分し、管理経営を行うとともに、森林を

フィールドとしたボランティア活動に参加したいという要望に応えるため国民の自主的な森林整備活動の場として「ふれあいの森」の協定締結を促進し、国民による国有林野の積極的な利用を推進する。

オ 谷山・吹上・知覧地区（3～19、21～49、84 林班）

薩摩半島の中央部、鹿児島湾寄りの南端に細長く位置し、起伏を繰り返しながら南へ数個の山塊を連ね、薩摩半島南部で一つの支脈は池田湖・開聞岳に連なり、他の支脈は丘陵性の極めて穏やかな標高と傾斜を保ちながら西走し野間岳に連なっている。

東側斜面は急峻な地形を呈しており、山地災害防止機能や水源涵養機能の発揮が期待されていることから「山地災害防止タイプ」又は「水源涵養タイプ」に区分して管理経営を行う。

また、白岳周辺は、自然環境の保全・形成を図ることが期待されていることから「自然維持タイプ」に区分して管理経営を行う。

カ 開聞岳地区（1、2、85 林班）

薩摩半島南端の開聞岳一帯にあり、タブノキ、スダジイ、マテバシイ等の天然林が大半を占めている。開聞岳は一般に薩摩富士と称される多量の火山噴出物に覆われた成層火山と山頂部は溶岩ドームからなる二重構造の火山で急峻な地形である。

開聞岳山頂部分及び海岸線は、霧島錦江湾国立公園に指定されており、観光、保養等の利用者が増加の傾向にあり、自然環境の維持と森林空間の総合的利用に対応した森林整備を図ることが期待されていることから「自然維持タイプ」又は「森林空間利用タイプ」に区分して管理経営を行う。

また、開聞岳中腹部分は、地形、地質等の自然的条件から特に山地災害防止機能や水源涵養機能の発揮が期待されていることから「山地災害防止タイプ」又は「水源涵養タイプ」に区分して管理経営を行う。

（3）森林・林業施策全体の推進への貢献に必要な事項

本計画区の国有林野の管理経営に当たっては、県や市町村を始めとする幅広い民有林関係者等と密接な連携を図りながら、森林の有する多面的機能の発揮を基本としつつ、その組織・技術力・資源を活用して民有林に係る施策を支え、森林・林業施策全体の推進に貢献していく。

このため、森林・林業基本計画に掲げる「新しい林業」の実現、担い手となる林業経営体の育成、国産材の安定供給体制の構築等に向け、特に次に掲げる取組を推進する。

また、これらの取組に当たっては、機能類型区分の管理経営の考え方を踏まえ、水源涵養タイプに区分された人工林のうち自然条件や社会的条件から持続的な林業生産活動に適したものを特に効率的な施業を推進する森林として設定・公表し、当該森林を活用して主伐・再造林等の主に林業に関する取組を民有林関係者に分かりやすい形で効果的に進める。

① 「新しい林業」の実現に向けた効率的な施業の推進と民有林関係者への普及

伐採から再造林・保育に至る収支のプラス転換を可能とする「新しい林業」の実現に向けて、民有林への普及を念頭に置き、産学官連携の下に、林業の省力化や低コスト化等に資する技術開発・実証を推進するとともに、事業での実用化を図り効率的な施業を推進する。

特に、造林の省力化や低コスト化に向けてエリートツリー等の新たな手法の事業での活用を進めるとともに、レーザ計測やドローン等を活用した効率的な森林管理・木材生産手法の実証



等に積極的に取り組む。また、こうした成果については、現地検討会やホームページでの結果の公表等を通じて、民有林関係者等への普及・定着に取り組む。

## ② 林業事業者・林業経営体の育成

林業従事者の確保等に資する観点から、事業発注者という国有林野事業の特性を活かし、年間の発注見通しや市町村単位での将来事業量の公表を行いつつ、安定的な事業発注に努めるとともに、若者雇用、安全対策、技術力向上の取組等を評価・加点する総合評価落札方式や事業成績評定制度の活用、複数年契約によるまとまった面積の間伐等事業の実施、労働安全対策に配慮した事業実行の指導などにより、林業事業者の育成に取り組む。

また、森林経営管理制度に係る林業経営体の受注機会の拡大に配慮する。さらに、分収造林制度を活用した経営規模拡大の支援に取り組む。

## ③ 市町村の森林・林業行政に対する技術支援

森林経営管理制度の取組が進む中で、森林総合監理士（フォレスター）の資格を有する職員等を活用しつつ、市町村のニーズに応じて、森林・林業技術に関する研修への市町村職員等の受入れや公的管理を行う森林の取扱い手法の普及など、県と連携して市町村の森林・林業行政等に対する技術支援に積極的に取り組む。

## ④ 森林・林業技術者等の育成支援

大学の研究・実習等へのフィールドの提供等を通じ、森林・林業技術者の育成を支援するとともに、林業従事者の育成に向けた林業大学校等への講師派遣等に努める。

## ⑤ その他

国民の森林としての管理経営を推進する観点から、森林環境教育の推進、生物多様性の保全に係る取組の推進（関係機関と連携した野生鳥獣被害対策の実施等）、安全・安心の取組に係る情報提供等に努める。

## (4) 主要事業の実施に関する事項

本計画及び前計画期間における伐採、更新、保育及び林道の事業総量は以下のとおりである。

事業の実施に当たっては、効果的かつ効率的な実施に努め、国土の保全、自然環境の保全、生物多様性の保全等に十分配慮しつつ、地球温暖化対策として適切な間伐や木材利用の推進、エリートツリー等の再生林に積極的かつ着実に取り組むとともに、針広混交林化、複層林化、長伐期化、様々な生育段階等からなる森林のモザイク的配置や里山の整備等、地域の現況を踏まえ、資源の循環利用を行いながら多様で健全な森林の整備・保全を推進する。

なお、森林資源の成熟に伴い主伐が増加していく中で、その実施に際しては、自然条件や社会的条件を考慮して実施箇所を選定するとともに、造林コストや花粉の少ない森林への転換、鳥獣被害等に配慮しつつ、公益的機能の持続的な発揮と森林資源の循環利用の観点から確実な更新を図る。

更新・保育については、伐採事業との一体的な実施や新たな林業技術の導入等による造林・育林作業の低コスト化に取り組む。

林道等の路網については、林産物の搬出、森林の育成のみでなく、森林の適切な保全管理等を効率的に行うために必要であり、森林の公益的機能が高度に発揮されるよう計画的に整備す

る。その際、特に自然・社会的条件の良い森林において重点的な整備を推進する。

また、災害の激甚化を踏まえ、排水機能の強化などにより路網の強靱化・長寿命化を進めるとともに、曲線部の拡幅などにより走行車両の大型化等に対応する。

労働災害がなく、健康で明るく働けるように労働安全衛生の確保に努めるとともに、計画的な事業の発注等により林業事業体の育成を図る。

① 伐採総量

(単位：m<sup>3</sup>、ha)

区 分	主 伐	間 伐	臨時伐採量	計
本 計 画	248,479	88,328 (647)	15,193	352,000
前 計 画	178,021	163,298 (1,395)	19,281	360,600

注 ( ) は、間伐面積である。

② 更新総量

(単位：ha)

区 分	人工造林	天然更新	計
本 計 画	396	47	443
前 計 画	302	5	307

③ 保育総量

(単位：ha)

区 分	下 刈	つる切	除 伐	ぼう芽整理
本 計 画	911	72	43	—
前 計 画	547	25	13	—

④ 林道の開設及び改良の総量

区 分	開 設		改 良	
	路線数	延長量(m)	箇所数	延長量(m)
数 量	13	7,000	13	9,800

(5) その他必要な事項

治山事業は、国民の安全と安心を確保するため、大雨や短時間強雨の発生頻度の増加等により、山地災害が激甚化・頻発化する傾向にあることを踏まえ、国土強靱化基本計画等に基づき

治山対策を推進する。具体的には、山腹崩壊等による土砂流出量の増大、流木災害の激甚化、広域にわたる河川氾濫など災害の発生形態の変化等に対応して、流域治水と連携しながら、被災危険度や発生危険度等を考慮しつつ、山地災害危険地区等におけるきめ細かな治山ダムの配置等による土砂流出の抑制等を推進する。その際、治山対策等による森林の機能の維持・向上は、Eco-DRR（生態系を活用した防災・減災）やグリーンインフラの考え方にも符合する取組であることを踏まえるとともに、現地の実情に応じた在来種による緑化や治山施設への魚道設置など生物多様性保全の取組にも努める。

また、大規模な山地災害発生時には、被害状況を速やかに調査するためにヘリコプターやドローン等を活用した被害調査を実施するとともに、専門技術を有した職員からなる MAFF-SAT（農林水産省・サポート・アドバイス・チーム）をリエゾン（情報連絡員）や山地災害対策緊急展開チームとして現地に派遣するなどし、国有林防災ボランティアの協力も得つつ、民有林への支援も含めた迅速な災害対策、二次災害防止対策を図る。

## 2 国有林野の維持及び保存に関する事項

### （1）巡視に関する事項

#### ① 山火事防止等の森林保全巡視

本計画区には、森林レクリエーションを目的とした森林への入込みや山菜採りでの利用者が多く、特に、春季は山菜採りと乾燥期のシーズンと重なり、山火事発生の危険が増大している。

このため、地元住民及び地元市町村等との連携を密にして、山火事防止のPR、啓発活動、森林火災訓練等に努めるとともに、森林保全巡視を強化し、山火事等の未然防止に万全を期する。

また、廃棄物の不法投棄については、地元市町村等関係機関、林業事業者及びボランティア団体との連携の強化を図り防止に努める。

#### ② 境界の保全管理

境界標の巡検及び境界巡視を確実にを行い、境界の保全管理に努める。

### （2）森林病虫害の駆除又はそのまん延の防止に関する事項

森林病虫害による被害の早期発見及び早期駆除を図るために、適切な森林の巡視に努める。特に松くい虫被害については、適切な防除により被害のまん延防止に努める。

### （3）特に保護を図るべき森林に関する事項

貴重な自然環境を有する天然林等については、適切に保護・保全を図っていく。

### （4）その他必要な事項

本計画区の国有林野の大半が水源かん養保安林に指定されているなど、水源涵養<sup>かん</sup>の上で重要な森林が多く存在することから、保安林等の適切な管理に努める。

深刻な状況にあるニホンジカなどの野生鳥獣による森林被害については、その防止に向け、鳥獣保護管理施策や農業被害対策等との連携を図りつつ、生息状況や森林被害のモニタリングを推進し、被害状況の把握に努め、その結果を踏まえて、防護柵の設置等の防除活動等や、地元行政機関、狩猟者団体、森林組合、森林所有者等との協力による効果的かつ効率的な捕獲等を総合的かつ効果的に推進する。

また、自然災害等により劣化した森林の再生・復元に努めるとともに、ボランティア団体等と協働・連携し、荒廃した植生の回復措置を行うなど、森林生態系の保全等のための取組について、環境行政との綿密な連携を確保しつつ推進する。

溪流沿いや尾根筋等の森林については、保護樹帯等として保全することを通じて、生物多様性の保全に努める。

### 3 林産物の供給に関する事項

#### (1) 木材の安定的な取引関係の確立に関する事項

国有林材の計画的・安定的な供給を通じて、地域における安定供給体制の整備や木材の新たな需要の拡大、原木の加工・流通の合理化等に資するため、需要先と事前に協定を締結し、その協定に基づき計画的に丸太を供給する安定供給システム販売に取り組む。

さらに、民有林・国有林が連携しつつ合理的な販売・流通体制の確立を目指し、国産材の需要・販路の拡大に努める。

#### (2) その他必要な事項

林産物の供給に当たっては、効果的かつ効率的な取組を推進することとし、列状間伐や路網と高性能林業機械を組み合わせた高効率・低コストな作業システムによる木材生産やニーズに応じた安定供給に努める。

また、庁舎等の整備、森林土木工事等の公共工事において、木材利用の促進に取り組む。

### 4 国有林野の活用に関する事項

#### (1) 国有林野の活用の推進方針

国有林野の活用に当たっては、地域の社会的・経済的状況、住民の意向等を考慮し、地域における産業の振興、住民の福祉の向上等に資するよう、国有林野の管理経営との調整を図りつつ、積極的に推進する。

その際、再生可能エネルギー発電事業の用に供する場合には、国土の保全や生物多様性の保全等に配慮するとともに地域の意向を踏まえつつ、適切な活用を図る。また、令和3年に整備した貸付け等手続きマニュアルに基づき、手続きの迅速化・簡素化等に努める。

なお、国有林野の活用については、盛土を始めとする土地の形質の変更等に係る各種法令に基づく許認可等を確認するほか、制限のない国有林野についても林地開発許可制度に準じて取り扱う。

本計画区は、都市部からも比較的近く、豊かな自然景観にも恵まれ、従来からハイキング・登山・キャンプ等レクリエーションの場として利用されている。都市部の緑の減少、ストレス社会、高齢化社会への移行等の時代を背景に、快適な環境の一部として、精神的豊かさを養う場として、さらには健康的で活動的な場として森林に対する期待が高まっていることから、従来からのレクリエーションの場としての利用に加え、国民が直接森林とふれあうことの出来る保健・文化・教育的な面も併せた森林空間の総合的な利用に対応した森林資源の整備を推進する。

#### (2) 国有林野の活用の具体的手法

国有林野の活用に当たっては、道路等の公用・公共用地等については貸付又は売払い等による。また、水源林造成等については分収林制度を積極的に活用する。

(3) その他必要な事項  
該当なし。

5 国有林野と一体として整備及び保全を行うことが相当と認められる私有林野の整備及び保全等に関する事項

(1) 私有林と連携した施業や私有林材との協調出荷の推進に関する事項

地域における施業集約化の取組を支援するため、私有林と連携することで事業の効率化や森林経営管理制度の導入に資する区域については、森林共同施業団地を設定し、私有林野と連結した路網の整備と相互利用の推進、計画的な間伐等に取り組む。

また、森林共同施業団地や、国産材の流通合理化のニーズが高い地域等においては、国産材の安定供給体制の構築に資するよう路網や土場の共同利用やこれまでの「システム販売」の実績や経験を活かして私有林材との協調出荷等に取り組む。

(2) 公益的機能維持増進協定の締結に関する基本的な方針

国有林野に隣接・介在する私有林野の中には、小規模で孤立分散し立地条件が不利であること等から森林所有者等による整備及び保全が行われず、当該私有林野における土砂の流出等の発生が国有林野の発揮する国土保全等の公益的機能に悪影響を及ぼす場合や、鳥獣、病害虫、外来種その他の森林の公益的機能に悪影響を及ぼす動植物の繁殖が国有林野で実施する駆除等の効果の確保に支障を生じさせる場合がある。

このような場合、国有林野の有する公益的機能の維持増進を図るために有効かつ適切なものとして、森林施業の集約化を図るための林道や森林作業道の開設とこれらの路網を活用した施業等を私有林野と一体的に行い、私有林野の有する公益的機能の維持増進にも寄与するよう、公益的機能維持増進協定制度の活用を努める。

(3) その他必要な事項  
該当なし

6 国民の参加による森林の整備に関する事項

(1) 国民参加の森林に関する事項

ボランティア団体等との協定に基づく「ふれあいの森」等により、国民の自主的な参加による森林整備活動等を推進する。

ふれあいの森

名 称	面積(ha)	位置(林小班)
蘇る吹上浜白砂青松の森	2.65	80は7、82ろ2

(2) 分収林に関する事項

森林に対する国民の要請が多様化する中で、社会貢献活動として森林づくりに自ら参加・協力したいという企業等の要請に応えるため、分収林制度の活用による森林整備を推進する。

(3) その他必要な事項

協定の締結により継続的に体験活動ができる「遊々の森」等を活用して、豊かな自然環境を有する国有林野を多様な体験活動の場として積極的に提供し、森林環境教育の推進に努める。

また、教職員やボランティアのリーダー等に対する普及啓発や技術指導、森林環境教育のプログラムや教材の提供等を積極的に推進する。

さらに、森林管理署等は、国民参加による森林の整備・保全等に関する情報の提供、国民からの相談への対応、国民参加の支援を行う拠点としての機能の発揮を行うよう努める。

遊々の森

名 称	面積(ha)	位置(林小班)
青松の森	7.17	67い、ろ7、ろ8、は5、と、と3、と4

多様な活動の森

名 称	面積(ha)	位置(林小班)
八重の <sup>もり</sup> 森林	0.49	55て1
入来浜白砂青松の <sup>もり</sup> 森林	2.31	73ぬ、る、る1
重平の <sup>もり</sup> 森林	5.58	59い、な、60き

7 その他国有林野の管理経営に関し必要な事項

(1) 林業技術の開発、指導及び普及に関する事項

研究機関等が行う林業技術の開発及び林業機械の導入試験等に対しては、フィールド提供を積極的に行う。

(2) 地域の振興に関する事項

機能類型に応じた適切な管理経営を行い、山地災害の防止、水源の<sup>かん</sup>涵養、自然環境の保全、保健・文化・教育的利用、木材の安定供給等を通じて地域振興に寄与することに努め、その際には特に次の点に留意する。

- ① 分収造林及び国有林野の利活用の要請に対しては積極的に対応する。
- ② 林道については、地域の実態を踏まえ、生活道路としての機能の発揮に十分留意する。
- ③ 蜂蜜の採取源となる樹種については、事業実行との調整を図りつつ、その保全に努める。

(3) その他必要な事項

該当なし。

# 第6次国有林野施業実施計画書

(南薩森林計画区)

計画期間

自 令和6年4月1日  
至 令和11年3月31日

九州森林管理局





## 目 次

1 国有林野の区画の名称及び区域並びに機能類型及びエリア別の区域	1
2 施業群の名称及び区域、伐期齢又は回帰年、上限伐採面積、伐採箇所ごとの 伐採方法及び伐採量並びに更新箇所ごとの更新方法及び更新量	1
(1) 伐採造林計画簿	1
(2) 水源涵養タイプにおける施業群別面積等	1
(3) 水源涵養タイプの施業群別の上限伐採面積	2
(4) 伐採総量	3
(5) 更新総量	4
(6) 保育総量	4
3 特に効率的な施業を推進する森林の所在地及び面積	5
4 林道の整備に関する事項	6
5 治山に関する事項	7
6 保護林及び緑の回廊の名称及び区域	7
(1) 保護林の名称及び区域	7
(2) 緑の回廊の名称及び区域	7
7 樹木採取区の名称、所在地及び面積	7
8 レクリエーションの森の名称及び区域	7
9 国有林と一体として整備及び保全を行うことが相当と認められる民有林野の 整備及び保全等に関する事項	8
(1) 森林共同施業団地の名称及び区域	8
(2) 公益的機能維持増進協定の名称及び区域	8
10 その他必要な事項	8
(1) 施業指標林、試験地等	8
(2) フィールドの提供	9
(3) その他	9
(附属資料)	
1 国有林野の現況	13
(1) 担当区別の区域及び面積	13
(2) 保安林、自然公園等の面積	14
(3) 林況（林種等別齢級別面積、蓄積及び成長量）	15
2 機能類型別の国有林野の現況	23
3 林道等の現況	24
4 収穫予想表	24
5 地元施設等の現況	24
別表1 収穫予想表	25



1 国有林野の区画の名称及び区域並びに機能類型及びエリア別の区域

国有林野の区画の名称及び区域並びに機能類型及びエリア別の区域の配置については、国有林野施業実施計画図による。

2 施業群の名称及び区域、伐期齢又は回帰年、上限伐採面積、伐採箇所ごとの伐採方法及び伐採量並びに更新箇所ごとの更新方法及び更新量

(1) 伐採造林計画簿

伐採・更新箇所ごとの伐採・更新面積及び方法等については、伐採造林計画簿に示すとおりである。

(2) 水源涵養タイプにおける施業群別面積等

(単位：ha)

施業群	面積	取扱いの内容	伐期齢等	
施業群	スギ・ヒノキ普通伐期	1,251.44	伐採箇所の縮小、分散化による皆伐新植を行う	スギ 50 ヒノキ55
	スギ長伐期	571.38	伐採箇所の縮小、分散化、長期化による皆伐新植を行う	70
	ヒノキ長伐期	2,232.22	伐採箇所の縮小、分散化、長期化による皆伐新植を行う	80
	アカマツ長伐期	78.40	伐採箇所の縮小、分散化、長期化による皆伐新植を行う	80
	ケヤキ長伐期	0.67	伐採箇所の縮小、分散化、長期化による皆伐新植を行う	150
	その他人工林	29.29	伐採箇所の縮小、分散化による皆伐新植を行う	60
	保護樹帯	239.90	被害木等について択伐を行う	60
	スギ・ヒノキ複層林	395.85	伐採箇所の縮小、分散化による複層伐を行う	スギ 80 ヒノキ 85
	天然林	1.20	伐採箇所の縮小、分散化、長期化による択伐及び皆伐を行う	60上
	天然林長伐期	485.31	伐採箇所の縮小、分散化、長期化による択伐及び皆伐を行う	100
天然林広葉樹	819.81	伐採箇所の縮小、分散化による択伐及び皆伐を行う	35	
施業群設定外	—			
合計	6,105.47			

(3) 水源涵養<sup>かんよう</sup>タイプの施業群別の上限伐採面積

(単位：ha)

施業群	上限伐採面積	備考
通常伐期施業	113	スギ・ヒノキ普通伐期
長伐期施業	205	スギ長伐期
		ヒノキ長伐期
		アカマツ長伐期
		ケヤキ長伐期
複層林施業	49	スギ・ヒノキ複層林
天然林・その他施業	225	その他人工林
		保護樹帯
		天然林
		天然林長伐期
		天然林広葉樹

## (4) 伐採総量

(単位：m<sup>3</sup>、ha)

区 分	林 地					林地以外	合 計	
	主 伐	間 伐	小 計	臨 時 伐 採 量	計			
山地災害防止タイプ	3,721	15,592 (113)	19,313					
自然維持タイプ	—	—	—					
森林空間利用タイプ	—	147 (1)	147					
快適環境形成タイプ	—	—	—					
水源涵養タイプ	スギ・ヒノキ普通伐期	144,556	—					144,556
	スギ長伐期	22,541	17,862					40,403
	ヒノキ長伐期	426	54,047					54,473
	スギ・ヒノキ複層林	60,746	680					61,426
	天然林広葉樹	16,489	—					16,489
	計	244,758	72,589 (533)					317,347
合 計	248,479	88,328 (647)	336,807	15,193	352,000	—	352,000	
年 平 均	49,696	17,666 (129)	67,361	3,039	70,400	—	70,400	

注1 ( ) は間伐面積である。

2 四捨五入の関係で計と内訳の合計が一致しないことがある。

## (再掲) 市町村別内訳

(単位：m<sup>3</sup>)

市 町 村 名	林 地					林地以外	合 計
	主 伐	間 伐	小 計	臨 時 伐 採 量	計		
鹿 児 島 市	63,898	14,890	78,788				
日 置 市	89,592	32,121	121,713				
いちき串木野市	29,855	35,374	65,229				
南 九 州 市	65,134	5,943	71,077				

注 臨時伐採量及び林地以外の土地に係る伐採量は含まない。

## (5) 更新総量

(単位：ha)

区 分		山地災害 防止タイプ	自然維持 タイプ	森林空間 利用タイプ	快適環境 形成タイプ	水源涵養 タイプ	合 計
人 工 造 林	単層林成	6.16	—	—	—	285.29	291.45
	複層林成	0.61	—	—	—	104.20	104.81
	計	6.77	—	—	—	389.49	396.26
天 然 更 新	天然下種 第1類	—	—	—	—	—	—
	天然下種 第2類	—	—	—	—	46.99	46.99
	ぼう芽	—	—	—	—	—	—
	計	—	—	—	—	46.99	46.99
合 計		6.77	—	—	—	436.48	443.25

## (6) 保育総量

(単位：ha)

区 分		山地災害 防止タイプ	自然維持 タイプ	森林空間 利用タイプ	快適環境 形成タイプ	水源涵養 タイプ	合 計
保 育	下刈	7.38	—	—	—	903.77	911.15
	つる切	—	—	—	—	72.33	72.33
	除伐	0.64	—	—	—	42.02	42.66
	ぼう芽整理	—	—	—	—	—	—
	計	8.02	—	—	—	1,018.12	1,026.14

3 特に効率的な施業を推進する森林の所在地及び面積

所在地 ( 林 小 班 )	面積 ( ha )
3い、い1、ろ、は、は1、へ、と2、ち、4い、ろ、に、ほ、へ、と、ち、り、5い、 い2、ろ、は、へ、へ1、と、ち、わ、わ1、か、か1、れ、6そ2、そ3、7ろ、る、 よ、た、れ、そ、つ、ね、8は、に、に1、に2、ほ、へ、と1、と2、と3、と4、ち、 ち1、り、る、か、よ、た、れ、そ、な、9い、ろ、ろ2、に、に1、へ1、と、ち1、 ぬ、る、か、か1、よ、れ、れ1、そ、ね、な、ら、む、う、の、お、く、や、ま、 け、け1、け2、ふ、ふ1、ふ2、こ1、10ろ、は、に3、に4、ほ、へ、と、り、11ろ、 り、12い、14い、ろ、に、た、つ、つ1、つ2、つ3、つ4、つ5、16い1、ほ、と、 ち、り、る、わ、か、よ、た、れ、そ、ね、な、ら、う、の、お、お1、や、17い、 ろ、ろ1、は、に、ぬ、わ、か、18ろ、は、に、に1、ち、る、わ、か、か1、よ、よ 1、つ、ね、19ほ、へ、へ1、ち、り、ぬ、る、わ、か、よ、た、れ、21い、ろ、 は、ほ、へ、と、り、ぬ、る、か、よ、た、れ、そ、つ、ね、な、ら、お、や、 ま、け、22い、は、ほ、へ、と、ち、り、ぬ、る、る1、る2、わ、か、た、れ、れ 1、れ2、そ、23い2、は、に、ほ、へ、と、と1、と2、ち、り、ぬ、る、24い、ろ、 ろ1、に、ほ1、へ、と、と1、ち、り、ぬ、ぬ1、ぬ3、わ、つ、う、の、お、く、 や、25と、わ、か、よ、た、そ、つ、ね、な、ら、む、う、の1、26い、へ1、へ3、 ち、ぬ、よ、よ1、よ2、よ3、よ4、よ5、よ6、た、れ、れ1、れ2、れ3、つ、ね、 な、ら、む1、う、27い、ろ、に、へ、と、り1、ぬ、る、わ、か、よ、れ、28い、 と、ち、り、わ、か、よ、た、れ、そ、つ、な、ら、む、う、の、お、29ろ2、へ、 と、と2、ち、り、ぬ、る、る1、わ、か、か1、か2、よ、た、れ1、そ、ら、む、 う、お、く、30い、ろ、ろ1、に、ほ、へ、と、る、わ、か、よ、た、れ、つ、む、 む1、31は、は1、へ、と、ち、32ろ、は、り、33ほ、へ、と、ち1、ち2、た、た1、 な、34い、は、ほ、へ、と、ち、り、ぬ、ぬ1、る、わ、よ、つ、ら、む、む1、む 2、む3、う、お1、く、く1、く2、や、ま、け、ふ、え、35ろ、は、ほ2、り、ぬ、 る、わ、か、よ、た、れ、そ、な、な1、な2、な3、な4、ら、の、け、ふ、き、36 い、は、に、ほ、へ、と、ち、り、ぬ、る、わ、37い、へ、ぬ、38ろ、に、そ、そ 1、そ2、ら、む、う、お、く、こ、え、39わ、そ1、41ほ、42そ、く、や、45り、 ぬ、47ち、ぬ、る、え、48い、い1、い2、い3、ろ、ろ1、は、ほ、わ、か、よ、よ 2、よ3、た1、た2、れ、そ、つ、つ1、ね、49い2、い3、い4、ろ、に、へ、た、 れ、51わ、53は、55い、い1、ふ、て、56い、わ、よ、た、57り、ぬ、ぬ1、た、た 1、れ、そ、つ、つ1、ね、58こ、え、59ろ、ろ1、は、に、に1、ほ、へ、ち、り、 わ、よ、た、れ、れ1、そ、ら、む、む1、の1、の2、ま、て、め、60に、に1、に 2、ち1、ぬ、る、わ1、た、た1、そ2、そ3、や、け、こ、え、ゆ、61い、ろ、は、 に、ほ、へ、と、り、ぬ、わ、れ、つ、ね、な、ら、む、の、の1、の2、の3、の 4、お1、く、く1、や、け、ふ、こ、え、あ、62い、は、に、と、り、る、わ、た、 つ、な、な1、ら、む、む1、う、の、お、ま、け、ふ、て、あ、さ、き、63は、に 1、に2、ほ、ほ1、ほ2、ほ3、ほ4、と、ぬ1、る、わ、よ、た、れ、そ、つ、つ1、 つ2、つ3、ね、ね1、な、の、お、お1、お5、ま、け、64に1、へ、れ、む、や、 ふ、こ、て、あ、さ、め、み1、し、し1、し2、し5、す、す1、す2、65は1、は4、 に、に1、に2、へ、へ1、と、ち、ち1、る、わ、か、よ、た、れ、そ、な、む、 う、お、お1、お2、く、く1、や、あ、さ、め、2001い、は、に、と、ち、り、2002 に、ほ、へ、と、か、よ、れ、そ、つ1、ね、な、な1、な2、な3、な4、ら、ら1、 う、2003へ、た、そ、つ、ね、ら、む、の、く、く1、く2、く3、や、ま、け、2004 に、2005へ、と、ぬ、る、る1、わ、か、よ、2006は、ほ、と、と1、ち、り、ぬ、 る、わ、2007ろ、は、ほ、へ、へ1、と、ち、ち1、り、ぬ1、る、2012は、に、ほ、 へ2、へ3、と、わ、ら、む、の、く、や、ま、け、ふ、こ、2097い4、ほ	2517

4 林道の整備に関する事項

基幹・その他別	開設・改良	路線名	箇所（林班）	延長（m）	備考
その他	開設	前之浜8林道	6、7	500	
		熊ヶ谷9林道	9	500	
		権現ヶ尾林道	46	300	
		上宮57支線58分線	57、58	500	
		津ノ目林道	39	500	
		中河内42林道	42	500	
		立和名林道	59	700	
		堅山61林道	62	500	
		長城2002林道	2001、2002	700	
		長城2003林道	2003	300	
		東谷16林道	16、17	500	
		志那志中尾24林道	24	900	
		山之寺33林道	33	600	
基幹	改良	伏木林道	2007	600	舗装等
		尾上ヶ林林道	21	600	
		大谷林道	23	1,000	
		山之寺林道	30	1,000	
		基幹改良計		3,200	4箇所
その他	改良	荒平林道	8	700	舗装等
		牧之谷林道	53	600	
		権現ヶ尾林道	47	1,000	
		中河内林道	42	600	
		立和名林道	59、60	1,000	
		伏木2林道	2012	400	
		東谷林道	18	600	
		東谷林道19支線	19	1,000	
		羽島林道3支線	2003	700	
		その他改良計		6,600	9箇所
計	開設			7,000	13路線
	改良			9,800	13箇所



5 治山に関する事項

位置 ( 林 班 )	区 分	工 種	計 画 量 (箇所数又は面積)
18、24、25、26、36、42、46、47、51、56、2012	保 全 施 設	溪 間 工	12箇所
55、85、86	保 全 施 設	山 腹 工	3箇所
67～78、85	保 全 施 設	そ の 他	14箇所
67～82	保 安 林 整 備	植 栽 工	2ha
67～82	保 安 林 整 備	そ の 他	201ha
計	保 全 施 設	溪 間 工 山 腹 の 工 他	29箇所
	保 安 林 整 備	植 栽 の 工 他	203ha

6 保護林及び緑の回廊の名称及び区域

(1) 保護林の名称及び区域

区 分	名 称	面 積 (ha)	位 置 (林小班)	特 徴 等	備 考
該当なし					

(2) 緑の回廊の名称及び区域

名 称	延長 (km)	面 積 ( ha )	位置 (林小班)	特 徴 等	備 考
該当なし					

7 樹木採取区の名称、所在地及び面積

名 称	所 在 地 ( 林 小 班 )	面 積 ( ha )	備 考
該当なし			

8 レクリエーションの森の名称及び区域

種 類	名 称	面 積 (ha)	位 置 (林小班)	選 定 理 由	施 業 方 法	既 存 施 設 の 概 要	施 設 整 備	備 考
該当なし								

9 国有林と一体として整備及び保全を行うことが相当と認められる民有林野の整備及び保全等に関する事項

(1) 森林共同施業団地の名称及び区域

名 称	対 象 地 (林 班)	面 積 ( ha )	協 定 の 概 要
鹿児島地域森林共同施業団地	民		協定名：鹿児島地域森林整備推進協定 協定相手方：鹿児島水源林整備事務所、株式会社宗合理的な森林作業道等の開設や効率的な間伐などの森林整備の実施
	国	55～60	
南薩地域森林共同施業団地	民		協定名：南薩地域森林整備推進協定 協定相手方：かごしま森林組合合理的な森林作業道等の開設や効率的な間伐などの森林整備の実施
	国	3～10	
合 計	民		2箇所
	国		

(2) 公益的機能維持増進協定の名称及び区域

名 称	区 域 (林 小 班)	面 積 ( ha )	森 林 施 業 の 種 類	林 道 の 開 設 等	設 定 年 及 び 有 効 期 限	備 考
該当なし	民					
	国					

10 その他必要な事項

(1) 施業指標林、試験地等

種 類	名 称	設 定 年 度	面 積 (ha)	位 置 (林 小 班)	備 考
試 験 地	鹿児島マツ現地適応1号試験地	H7	0.87	76ち3	アカマツ クロマツ
	鹿児島マツ現地適応2号試験地	H8	0.96	76ち2	アカマツ クロマツ
	鹿児島マツ現地適応4号試験地	H9	0.76	76り	アカマツ クロマツ
	抵抗性クロマツ（実生後代）の現地適応試験	H13	0.12	82は1	クロマツ
	抵抗性クロマツ（実生後代）の現地適応試験	H13	0.24	80い2	クロマツ
次 代 検 定 林	九熊本第16号（第2試験地）	S46	0.72	17は	スギ
	九熊本第40号	S49	1.50	25ら、む	ヒノキ
	九熊本第47号	S50	1.48	2003の	ヒノキ
品 種 別 展 示 林	品種別展示林	S44	1.90	62な	スギ
施 業 指 標 林	間伐施業指標林	S60	0.35	8に2	スギ

## (2) フィールドの提供

対象地（林小班）	設 定 の 目 的	備 考
67い、ろ7、ろ8、は5、 と、と3、と4、	遊々の森 (青松の森)	平成17年3月3日協定 青松の森（代表 いちき串木野 市長）
55て1	多様な活動の森 (八重の森林)	平成28年10月4日協定 こいやま八重の会
73ぬ、る、る1	多様な活動の森 (入来浜白砂青松の森林)	平成29年10月19日協定 入来浜自治会
59い、な、60き	多様な活動の森 (重平の森林)	令和2年2月14日協定 上市来地区公民館
80は7、82ろ2	ふれあいの森 (蘇る吹上浜白砂青松の森)	令和3年7月20日協定 鹿児島県森林ボランティア連絡 会

## (3) その他

## レクリエーションの森以外の森林空間利用タイプの施業方法

位 置 ( 林 小 班 )	面積 (ha)	施 業 方 法
67ろ2～ろ6、は～は4、に、ほ、と5、ぬ～よ 2097う1、の1、く1	40.79	育成複層林へ導くための施業
56ほ、ち 67ろ、ろ1、へ、と1、と2、ち 85へ、と、ち 2005ち、ち1 2006い、い1 2097む、お、く	87.66	天然生林へ導くための施業
67イ～ワ、タ	1.58	林地以外の土地
計	130.03	

注 ふれあいの森その他森林空間利用タイプに設定している施業指標林、試験地等を除く。



# 附 属 资 料



1 国有林野の現況

(1) 担当区別の区域及び面積

単位 ha

担当区	関係 市町村	要 存 地 林 野		不要存 置林野 面 積	官 行 造林地 面 積
		面 積	関係林小班		
谷山	鹿児島市	1,101.72	15、30、34、35、44～49	—	—
	枕崎市	35.63	84	3.27	—
	南さつま市	164.61	80～82	—	—
	南九州市	774.18	25～29、31～33	—	20.16
	計	2,076.14		3.27	20.16
郡山	鹿児島市	1,169.34	51～58、86	—	—
	日置市	662.57	59～61、62ろ～き、イ～ニ、 64、67り、り1、カ、ヨ	—	—
	いちき串木野市	1,256.36	62い、63、65、67い～ち、 ぬ～よ、イ～ワ、タ、 2001～2007、2012、 2095～2097	0.03	10.32
	計	3,088.27		0.03	10.32
吹上	日置市	1,309.81	36～43、68～72、73い～か1、 イ、ハ～ヘ、74と、78い～は	0.21	—
	南さつま市	588.36	73よ～れ、ロ、74い～へ、 ち～る、イ、75～77、 78に～と、イ、ロ、79	0.01	—
	計	1,898.17		0.22	—
知覧	鹿児島市	923.21	5～8、11～14、85へ～ち	—	—
	指宿市	690.68	1、2、85い～ほ、イ、ロ	0.50	—
	南九州市	1,263.42	3、4、9、10、16～19、21～24	0.04	—
	計	2,877.31		0.54	—
合計		9,939.89		4.06	30.48

## (2) 保安林、自然公園等の面積

単位 ha

種類及び区分		森林管理署別				
		鹿児島		合計		
保安林	水源かん養保安林		5,939.19		5,939.19	
	土砂流出防備保安林		147.15		147.15	
	土砂崩壊防備保安林					
	飛砂防備保安林		1,266.02		1,266.02	
	防風保安林		1.16		1.16	
	水害防備保安林					
	潮害防備保安林		87.78		87.78	
	干害防備保安林					
	防雪保安林					
	防霧保安林					
	なだれ防止保安林					
	落石防止保安林					
	防火保安林					
	魚つき保安林		30.48		30.48	
	航行目標保安林					
保健保安林	(1,201.83)	671.88	(1,201.83)	671.88		
風致保安林						
	計	(1,201.83)	8,143.66	(1,201.83)	8,143.66	
保安施設地区						
砂防指定地			0.75		0.75	
制限林	国立公園	特別保護地区	(365.90)	256.74	(365.90)	256.74
		第一種特別地域				
		第二種特別地域	(107.73)	2.64	(107.73)	2.64
		第三種特別地域	(345.03)	12.53	(345.03)	12.53
		地種区分未定特別地域				
	計	(818.66)	271.91	(818.66)	271.91	
制限林	国定公園	特別保護地区				
		第一種特別地域				
		第二種特別地域				
		第三種特別地域				
		地種区分未定特別地域				
	計					
制限林	都道府県立自然公園	第一種特別地域				
		第二種特別地域	(666.02)	26.76	(666.02)	26.76
		第三種特別地域				
		地種区分未定特別地域				
		計	(666.02)	26.76	(666.02)	26.76
原生自然環境保全地域						
自然環境保全地域特別地区						
都道府県自然環境保全地域特別地区						
鳥獣保護区特別保護地区						
都市緑地保全法による緑地保全地区						
都市計画法による風致地区						
林業種苗法による特別母樹林						
史跡名勝天然記念物						
種の保存法による管理地区						
その他の制限林						
	制限林計	(2,686.51)	8,443.08	(2,686.51)	8,443.08	
普通林	国立公園普通地区					
	国定公園普通地区					
	都道府県立自然公園普通地区	(638.94)	11.97	(638.94)	11.97	
	自然環境保全地域普通地区					
	都道府県自然環境保全地域普通地区					
	鳥獣保護区普通地区	(347.09)	1.01	(347.09)	1.01	
	種の保存法による監視地区					
	その他の法指定地域(普通林)	(1,243.91)	21.52	(1,243.91)	21.52	
	普通林計	(2,229.94)	34.50	(2,229.94)	34.50	
法指定地域合計		(4,916.45)	8,477.58	(4,916.45)	8,477.58	

注 ( )書きは、重複分。



(3) 林況（林種別齡級別面積、材積及び成長量）

森林計画区：152 南薩

単位 面積：ha、材積：m<sup>3</sup>、成長量：m<sup>3</sup>/年

区 分			総 数			1 齢 級			2 齢 級		
			面積 ha	材 積 m <sup>3</sup>	成 長 量 m <sup>3</sup>	面積 ha	材 積 m <sup>3</sup>	成 長 量 m <sup>3</sup>	面積 ha	材 積 m <sup>3</sup>	成 長 量 m <sup>3</sup>
林地	人 工 林	育 成 単層林	N	1,813,196	37,338.5						
			L	252,410	2,386.4						
			計	5,761.18	2,065,606	39,724.9	71.04		23.75		
		育 成 復層林	N		6,243	92.8				1,329	
			L	( 23.44)	893	7.8					
			計	23.44	7,136	100.6	15.84		7.60	1,329	
	計	N		1,819,439	37,431.3					1,329	
		L		253,303	2,394.2						
		計	5,784.62	2,072,742	39,825.5	86.88		31.35	1,329		
	天 然 林	育 成 単層林	N								
			L								
			計								
		育 成 復層林	N		32,035	455.0					
			L		58,834	455.9					
			計	347.70	90,869	910.9					
		天 生 林	N		86,456	2,478.1					
			L		444,416	4,341.0					
			計	3,013.49	530,872	6,819.1			12.76		
		計	N		118,491	2,933.1					
			L		503,250	4,796.9					
計			3,361.19	621,741	7,730.0			12.76			
竹 林			1.56								
無立木地	N										
	L										
	計	71.72									
計	N		1,937,930	40,364.4					1,329		
	L		756,553	7,191.1							
	計	9,217.53	2,694,483	47,555.5	86.88		44.11	1,329			
林地以外の土地	附帯地 貸地 雑地		85.45								
			96.37								
			538.98								
	計	N									
	L										
	計	720.80									
合 計	N		1,937,930	40,364.4					1,329		
	L		756,553	7,191.1							
	計	9,938.33	2,694,483	47,555.5	86.88		44.11	1,329			

注1 ( ) は、複層林の上木面積。

2 材積には、点生木及び被害木を含む。

単位 面積：ha、材積：m<sup>3</sup>、成長量：m<sup>3</sup>/年

区分			3 齢 級			4 齢 級			5 齢 級		
			面積 ha	材積 m <sup>3</sup>	成長量 m <sup>3</sup>	面積 ha	材積 m <sup>3</sup>	成長量 m <sup>3</sup>	面積 ha	材積 m <sup>3</sup>	成長量 m <sup>3</sup>
林地	人工林	育成 単層林	N	109	19.4	1,706	220.2		7,335	743.1	
			L	128	11.8	167	14.5		192	10.3	
			計	6.20	237	31.2	27.57	1,873	234.7	67.76	7,527
		育成 複層林	N								
			L								
			計								
	計	N	109	19.4	1,706	220.2		7,335	743.1		
		L	128	11.8	167	14.5		192	10.3		
		計	6.20	237	31.2	27.57	1,873	234.7	67.76	7,527	753.4
	天然林	育成 単層林	N								
			L								
			計								
		育成 複層林	N							191	20.4
			L							289	17.6
			計						6.59	480	38.0
	天然 生林	N	22	4.0	716	87.4					
		L	170	16.6	336	27.5		3,393	204.8		
		計	4.78	192	20.6	14.47	1,052	114.9	39.16	3,393	204.8
	計	N	22	4.0	716	87.4		191	20.4		
		L	170	16.6	336	27.5		3,682	222.4		
		計	4.78	192	20.6	14.47	1,052	114.9	45.75	3,873	242.8
竹林			1.56								
無立木地	N										
	L										
	計										
計	N	131	23.4	2,422	307.6		7,526	763.5			
	L	298	28.4	503	42.0		3,874	232.7			
	計	10.98	429	51.8	42.04	2,925	349.6	113.51	11,400	996.2	
林地 以外の 土地	附帯地 貸地 雑地 計	N									
		L									
		計									
合計	計	N	131	23.4	2,422	307.6		7,526	763.5		
		L	298	28.4	503	42.0		3,874	232.7		
		計	10.98	429	51.8	42.04	2,925	349.6	113.51	11,400	996.2

注1 ( ) は、複層林の上木面積。  
 2 材積には、点生木及び被害木を含む。

単位 面積：ha、材積：m<sup>3</sup>、成長量：m<sup>3</sup>/年

区分			6 齢 級			7 齢 級			8 齢 級			
			面積	材積	成長量	面積	材積	成長量	面積	材積	成長量	
			ha	m <sup>3</sup>	m <sup>3</sup>	ha	m <sup>3</sup>	m <sup>3</sup>	ha	m <sup>3</sup>	m <sup>3</sup>	
林地	人工林	育成単層林	N	2,171	174.7		4,186	273.6		54,260	2,515.1	
			L	199	7.6		247	7.9		3,282	76.6	
			計	12.83	2,370	182.3	15.34	4,433	281.5	162.10	57,542	2,591.7
		育成複層林	N									
			L									
			計									
	計	N	2,171	174.7		4,186	273.6		54,260	2,515.1		
		L	199	7.6		247	7.9		3,282	76.6		
		計	12.83	2,370	182.3	15.34	4,433	281.5	162.10	57,542	2,591.7	
	天然林	育成単層林	N									
			L									
			計									
		育成複層林	N							582	27.2	
			L							960	23.6	
			計						6.15	1,542	50.8	
		天然林	N	33,542	2,119.8					312	13.1	
			L	14,968	614.7		25,890	810.2		17,725	437.2	
			計	303.24	48,510	2,734.5	187.25	25,890	810.2	119.10	18,037	450.3
		計	N	33,542	2,119.8					894	40.3	
			L	14,968	614.7		25,890	810.2		18,685	460.8	
			計	303.24	48,510	2,734.5	187.25	25,890	810.2	125.25	19,579	501.1
	竹林											
	無立木地	N										
		L										
計												
計	N	35,713	2,294.5		4,186	273.6		55,154	2,555.4			
	L	15,167	622.3		26,137	818.1		21,967	537.4			
	計	316.07	50,880	2,916.8	202.59	30,323	1,091.7	287.35	77,121	3,092.8		
林地以外の土地	附帯地 貸地 雑地	N										
		L										
		計										
合計	N	35,713	2,294.5		4,186	273.6		55,154	2,555.4			
	L	15,167	622.3		26,137	818.1		21,967	537.4			
	計	316.07	50,880	2,916.8	202.59	30,323	1,091.7	287.35	77,121	3,092.8		

注1 ( ) は、複層林の上木面積。

2 材積には、点生木及び被害木を含む。

単位 面積：ha、材積：m<sup>3</sup>、成長量：m<sup>3</sup>/年

区分			9 齡 級			10 齡 級			11 齡 級			
			面積	材積	成長量	面積	材積	成長量	面積	材積	成長量	
			ha	m <sup>3</sup>	m <sup>3</sup>	ha	m <sup>3</sup>	m <sup>3</sup>	ha	m <sup>3</sup>	m <sup>3</sup>	
林地	人工林	育成 単層林	N	181,991	6,529.0		274,605	7,410.7		350,677	7,264.8	
			L	11,126	194.4		28,549	394.9		45,034	508.9	
			計	571.90	193,117	6,723.4	789.10	303,154	7,805.6	984.44	395,711	7,773.7
		育成 複層林	N					2,794	67.7			
			L				( 13.38)	417	5.4			
			計					3,211	73.1			
	計	N	181,991	6,529.0		277,399	7,478.4		350,677	7,264.8		
		L	11,126	194.4		28,966	400.3		45,034	508.9		
		計	571.90	193,117	6,723.4	789.10	306,365	7,878.7	984.44	395,711	7,773.7	
	天然林	育成 単層林	N									
			L									
			計									
		育成 複層林	N	455	12.7		1,332	32.0		3,246	66.1	
			L	708	12.3		1,134	14.7		5,850	65.9	
			計	38.81	1,163	25.0	7.73	2,466	46.7	24.66	9,096	132.0
		天然 林	N		2,603	65.5		1,557	30.2		1,508	30.0
			L		5,794	106.2		10,113	136.1		30,724	348.7
			計	80.81	8,397	171.7	80.69	11,670	166.3	168.29	32,232	378.7
		計	N		3,058	78.2		2,889	62.2		4,754	96.1
			L		6,502	118.5		11,247	150.8		36,574	414.6
			計	119.62	9,560	196.7	88.42	14,136	213.0	192.95	41,328	510.7
竹林												
無立木地	N											
	L											
	計											
計	N	185,049	6,607.2		280,288	7,540.6		355,431	7,360.9			
	L	17,628	312.9		40,213	551.1		81,608	923.5			
	計	691.52	202,677	6,920.1	877.52	320,501	8,091.7	1,177.39	437,039	8,284.4		
林地 以外の 土地	附帯地 貸地 雑地 計	N										
		L										
		計										
合計	計	N	185,049	6,607.2		280,288	7,540.6		355,431	7,360.9		
		L	17,628	312.9		40,213	551.1		81,608	923.5		
		計	691.52	202,677	6,920.1	877.52	320,501	8,091.7	1,177.39	437,039	8,284.4	

注1 ( ) は、複層林の上木面積。

2 材積には、点生木及び被害木を含む。

単位 面積：ha、材積：m<sup>3</sup>、成長量：m<sup>3</sup>/年

区分			1 2 齢 級			1 3 齢 級			1 4 齢 級			
			面積	材積	成長量	面積	材積	成長量	面積	材積	成長量	
			ha	m <sup>3</sup>	m <sup>3</sup>	ha	m <sup>3</sup>	m <sup>3</sup>	ha	m <sup>3</sup>	m <sup>3</sup>	
林地	人	育成 単層林	N	367,198	6,012.0		313,390	4,099.9		144,350	1,532.8	
			L	55,114	498.4		56,130	423.5		28,291	170.1	
			計	1,078.82	422,312	6,510.4	949.97	369,520	4,523.4	443.68	172,641	1,702.9
		育成 複層林	N					517	8.8		145	1.7
			L									
			計				( 2.46)	517	8.8	( 0.46)	145	1.7
	計	N		367,198	6,012.0		313,907	4,108.7		144,495	1,534.5	
		L		55,114	498.4		56,130	423.5		28,291	170.1	
		計	1,078.82	422,312	6,510.4	949.97	370,037	4,532.2	443.68	172,786	1,704.6	
	天然 林	育成 単層林	N									
			L									
			計									
		育成 複層林	N		5,484	88.0		8,108	103.4		4,518	46.3
			L		9,127	81.9		17,423	132.2		6,765	40.6
			計	43.93	14,611	169.9	90.19	25,531	235.6	36.04	11,283	86.9
		天然 林	N		2,186	36.9		3,232	39.1		538	5.6
			L		54,463	490.1		73,765	542.7		43,665	255.4
			計	292.56	56,649	527.0	354.32	76,997	581.8	200.92	44,203	261.0
		計	N		7,670	124.9		11,340	142.5		5,056	51.9
			L		63,590	572.0		91,188	674.9		50,430	296.0
計			336.49	71,260	696.9	444.51	102,528	817.4	236.96	55,486	347.9	
竹林												
無立木地	N											
	L											
	計											
計	N		374,868	6,136.9		325,247	4,251.2		149,551	1,586.4		
	L		118,704	1,070.4		147,318	1,098.4		78,721	466.1		
	計	1,415.31	493,572	7,207.3	1,394.48	472,565	5,349.6	680.64	228,272	2,052.5		
林地 以外の 土地	附帯地 貸地 雑地 計	N										
		L										
		計										
合 計	N		374,868	6,136.9		325,247	4,251.2		149,551	1,586.4		
	L		118,704	1,070.4		147,318	1,098.4		78,721	466.1		
	計	1,415.31	493,572	7,207.3	1,394.48	472,565	5,349.6	680.64	228,272	2,052.5		

注1 ( ) は、複層林の上木面積。

2 材積には、点生木及び被害木を含む。

単位 面積：ha、材積：m<sup>3</sup>、成長量：m<sup>3</sup>/年

区分			15 齢 級			16 齢 級			17 齢 級			
			面積	材積	成長量	面積	材積	成長量	面積	材積	成長量	
			ha	m <sup>3</sup>	m <sup>3</sup>	ha	m <sup>3</sup>	m <sup>3</sup>	ha	m <sup>3</sup>	m <sup>3</sup>	
林地	人工林	育成 単層林	N	41,889	393.9		7,493	56.3		11,443	60.8	
			L	10,014	49.9		1,104	4.4		3,190	9.6	
			計	120.45	51,903	443.8	35.49	8,597	60.7	77.91	14,633	70.4
		育成 複層林	N		1,458	14.6						
			L		476	2.4						
			計	(7.14)	1,934	17.0						
	計	N		43,347	408.5		7,493	56.3		11,443	60.8	
		L		10,490	52.3		1,104	4.4		3,190	9.6	
		計	120.45	53,837	460.8	35.49	8,597	60.7	77.91	14,633	70.4	
	天然林	育成 単層林	N									
			L									
			計									
		育成 複層林	N		5,767	51.0		750	5.6			
			L		11,775	58.8		1,509	6.0			
			計	62.73	17,542	109.8	9.06	2,259	11.6			
		天然 生林	N		499	4.5		713	4.5		6,788	34.2
			L		27,485	137.8		37,688	151.0		13,437	40.3
			計	131.37	27,984	142.3	194.81	38,401	155.5	92.76	20,225	74.5
		計	N		6,266	55.5		1,463	10.1		6,788	34.2
			L		39,260	196.6		39,197	157.0		13,437	40.3
			計	194.10	45,526	252.1	203.87	40,660	167.1	92.76	20,225	74.5
竹林												
無立木地	N											
	L											
	計											
計	N		49,613	464.0		8,956	66.4		18,231	95.0		
	L		49,750	248.9		40,301	161.4		16,627	49.9		
	計	314.55	99,363	712.9	239.36	49,257	227.8	170.67	34,858	144.9		
林地 以外の 土地	附帯地 貸地 雑地 計	N										
		L										
		計										
合計	N		49,613	464.0		8,956	66.4		18,231	95.0		
	L		49,750	248.9		40,301	161.4		16,627	49.9		
	計	314.55	99,363	712.9	239.36	49,257	227.8	170.67	34,858	144.9		

注1 ( ) は、複層林の上木面積。

2 材積には、点生木及び被害木を含む。

単位 面積：ha、材積：m<sup>3</sup>、成長量：m<sup>3</sup>/年

区分			18 齢 級			19 齢 級			20 齢 級				
			面積	材積	成長量	面積	材積	成長量	面積	材積	成長量		
			ha	m <sup>3</sup>	m <sup>3</sup>	ha	m <sup>3</sup>	m <sup>3</sup>	ha	m <sup>3</sup>	m <sup>3</sup>		
林地	人	育成 単層林	N	5,855	24.7		9,119	7.4			3,480	0.1	
			L	1,734	3.0		3,463	0.6			1,679		
			計	23.97	7,589	27.7	66.40	12,582	8.0	29.61	5,159	0.1	
		工 複層林	N										
			L										
			計										
	計	N		5,855	24.7		9,119	7.4			3,480	0.1	
		L		1,734	3.0		3,463	0.6			1,679		
		計	23.97	7,589	27.7	66.40	12,582	8.0	29.61	5,159	0.1		
	天 然	育成 単層林	N										
			L										
			計										
		育成 複層林	N		665	2.0		163	0.3			573	
			L		1,679	1.9		501	0.4			856	
			計	9.44	2,344	3.9	5.40	664	0.7	4.95	1,429		
	天 生 然 林	計	N		566	2.4		728	0.8		274	0.1	
			L		8,540	15.7		11,637	6.0		8,798		
			計	43.82	9,106	18.1	79.57	12,365	6.8	55.48	9,072	0.1	
	計	N		1,231	4.4		891	1.1			847	0.1	
		L		10,219	17.6		12,138	6.4			9,654		
		計	53.26	11,450	22.0	84.97	13,029	7.5	60.43	10,501	0.1		
竹林													
無立木地	計	N											
		L											
		計											
	計	N		7,086	29.1		10,010	8.5			4,327	0.2	
		L		11,953	20.6		15,601	7.0			11,333		
		計	77.23	19,039	49.7	151.37	25,611	15.5	90.04	15,660	0.2		
林地 以外 の 土地	附帯地 貸地 雑地 計	N											
		L											
		計											
合 計	計	N		7,086	29.1		10,010	8.5			4,327	0.2	
		L		11,953	20.6		15,601	7.0			11,333		
		計	77.23	19,039	49.7	151.37	25,611	15.5	90.04	15,660	0.2		

注1 ( ) は、複層林の上木面積。

2 材積には、点生木及び被害木を含む。

単位 面積：ha、材積：m<sup>3</sup>、成長量：m<sup>3</sup>/年

区 分			21 齢 級 以 上		
			面 積	材 積	成 長 量
			ha	m <sup>3</sup>	m <sup>3</sup>
林地	人 工 林	育 成 単層林	N		31,939
			L		2,767
			計	202.85	34,706
		育 成 複層林	N		
			L		
			計		
	計	N		31,939	
		L		2,767	
		計	202.85	34,706	
	天 然 林	育 成 単層林	N		
			L		
			計		
		育 成 複層林	N		201
			L		258
			計	2.02	459
		天 生 林	N		30,672
			L		55,825
			計	557.33	86,497
		計	N		30,873
			L		56,083
			計	559.35	86,956
竹 林					
無立木地	N				
	L				
	計				
計	N		62,812		
	L		58,850		
	計	762.20	121,662		
林地以外の土地	附帯地 貸地 雑地				
	計	N			
		L			
合 計	計				
	N		62,812		
	L		58,850		
計			762.20	121,662	

注1 ( ) は、複層林の上木面積。

2 材積には、点生木及び被害木を含む。



## 2 機能類型別の国有林野の現況

森林計画区：152 南薩

単位 面積：ha、材積：m<sup>3</sup>

機能類型 林種		山地災害防止タイプ						快適環境形成タイプ		水源涵養 <sup>かん</sup> タイプ		自然維持タイプ		森林空間利用タイプ		合計	
		土砂流出崩壊防備		気象害防備		計											
		面積	材積	面積	材積	面積	材積	面積	材積	面積	材積	面積	材積	面積	材積		
人工林	育成単層林	651.21	258,787	577.38	85,869	1,228.59	344,656			4,487.40	1,714,256			45.19	6,694	5,761.18	2,065,606
	育成複層林									23.44	7,136					23.44	7,136
	小計	651.21	258,787	577.38	85,869	1,228.59	344,656			4,510.84	1,721,392			45.19	6,694	5,784.62	2,072,742
天然林	育成単層林																
	育成複層林	84.08	23,622	70.47	6,783	154.55	30,405			190.93	60,253			2.22	211	347.70	90,869
	天然生林	349.43	70,890	988.65	154,979	1,338.08	225,869			1,353.71	250,996	238.38	36,186	83.32	17,821	3,013.49	530,872
	小計	433.51	94,512	1,059.12	161,762	1,492.63	256,274			1,544.64	311,249	238.38	36,186	85.54	18,032	3,361.19	621,741
無立木地				20.08		20.08				48.79				2.85		71.72	
竹林		0.36				0.36				1.20						1.56	
林地計		1,084.72	353,299	1,656.58	247,631	2,741.30	600,930			6,104.27	2,032,641	238.38	36,186	133.58	24,726	9,217.53	2,694,483
林地以外		17.85		99.92		117.77				148.18		448.09		6.76		720.80	
合計		< 0.36 1,102.57	353,299			< 0.36 2,859.07	600,930			< 1.20 6,252.45	2,032,641	686.47	36,186	140.34	24,726	9,938.33	2,694,483

注1 < >は、機能類型区分外で内書き。

2 ( )は、竹林の面積及び材積で外書き。

3 林道等の現況

単位 km

区 分	林 道			作業道
	自動車道	軽車道	合 計	
延 長	89	—	89	18

4 収穫予想表

「別表1」のとおり

5 地元施設等の現況

単位 ha

区 分		面 積
分収造林契約に基づく分収林		1,114.68
分収育林契約に基づく分収林		43.59
共 用 林 野	普 通	294.73
	薪 炭	—
	放 牧	—
	合 計	294.73
貸  地	植 樹 用 地	4.62
	農 耕 用 地	—
	鉱 業 用 地	0.52
	道 路 用 地	59.39
	水 路 用 地	1.13
	電 気 事 業 用 地	5.18
	温 鉱 泉 用 地	—
	採 草 放 牧 用 地	0.10
	学 校 用 地	—
	建 物 用 地	5.60
	そ の 他 貸 地	19.83
	合 計	96.37

別表1 収穫予想表

南薩森林計画区

林 齢	樹 種		ス ギ				地 位			2					成 長 率 %
	主 林 木						副 林 木			主 副 林 木 合 計					
	平均 胸高 直径 cm	平均 樹高 m	h a 当 たり				h a 当 たり			h a 当 たり					
			本 数	幹 材 積 m³	連 年 成 長 量 m³	平 均 成 長 量 m³	本 数	幹 材 積 m³	幹 材 積 累 計 m³	本 数	幹 材 積 m³	連 年 成 長 量 m³	総 収 穫 量 m³	平 均 成 長 量 m³	
10	5.7	3.2		16		1.6					16		16	1.6	
					3.2							5.8			19.0
15	8.7	5.4	2,150	32		2.1	1,000	13	13	3,150	45		45	3.0	
					6.6							9.6			17.0
20	11.7	7.5	1,680	65		3.3	470	15	28	2,150	80		93	4.7	
					8.8							12.0			12.6
25	14.4	9.5	1,420	109		4.4	260	16	44	1,680	125		153	6.1	
					10.6							14.4			9.9
30	16.8	11.3	1,235	162		5.4	185	19	63	1,420	181		225	7.5	
					10.0							14.2			7.2
35	18.9	12.9	1,100	212		6.1	135	21	84	1,235	233		296	8.5	
					8.0							12.0			5.0
40	20.8	14.3	1,000	252		6.3	100	20	104	1,100	272		356	8.9	
					6.0							9.6			3.5
45	22.5	15.5	925	282		6.3	75	18	122	1,000	300		404	9.0	
					5.0							8.2			2.7
50	24.0	16.5	865	307		6.1	60	16	138	925	323		445	8.9	
					4.4							7.4			2.3
55	25.3	17.3	815	329		6.0	50	15	153	865	344		482	8.8	
					3.8							6.4			1.9
60	26.4	17.9	775	348		5.8	40	13	166	815	361		514	8.6	
					3.4							5.6			1.5
65	27.3	18.4	745	365		5.6	30	11	177	775	376		542	8.3	
					3.0							4.6			1.2
70	28.0	18.8	725	380		5.4	20	8	185	745	388		565	8.1	
					2.8							4.0			1.0
75	28.5	19.2	710	394		5.3	15	6	191	725	400		585	7.8	
					2.6							3.4			0.8
80	28.8	19.6	700	407		5.1	10	4	195	710	411		602	7.5	

南薩森林計画区

林 齢	樹 種		ヒノキ				地 位			2					成 長 率 %
	主 林 木						副 林 木			主 副 林 木 合 計					
	平均 胸高 直径 cm	平均 樹高 m	h a 当 たり				h a 当 たり			h a 当 たり					
			本 数	幹 材 積 m³	連 年 成 長 量 m³	平 均 成 長 量 m³	本 数	幹 材 積 m³	幹 材 積 累 計 m³	本 数	幹 材 積 m³	連 年 成 長 量 m³	総 収 穫 量 m³	平 均 成 長 量 m³	
10	4.8	3.4		16		1.6					16		16	1.6	
					3.6								5.6		18.7
15	7.3	5.4	2,450	34		2.3	1,150	10	10	3,600	44		44	2.9	
					5.4								7.6		14.3
20	9.9	7.5	1,890	61		3.1	560	11	21	2,450	72		82	4.1	
					7.8								10.0		11.6
25	12.5	9.5	1,610	100		4.0	280	11	32	1,890	111		132	5.3	
					10.4								12.8		9.6
30	15.0	11.2	1,420	152		5.1	190	12	44	1,610	164		196	6.5	
					9.2								12.0		6.6
35	17.2	12.6	1,275	198		5.7	145	14	58	1,420	212		256	7.3	
					8.0								10.8		4.8
40	19.1	13.8	1,165	238		6.0	110	14	72	1,275	252		310	7.8	
					6.8								9.4		3.6
45	20.7	14.8	1,080	272		6.0	85	13	85	1,165	285		357	7.9	
					5.6								8.0		2.7
50	22.0	15.6	1,015	300		6.0	65	12	97	1,080	312		397	7.9	
					4.4								6.4		2.0
55	23.0	16.3	965	322		5.9	50	10	107	1,015	332		429	7.8	
					3.6								5.4		1.6
60	23.7	16.9	925	340		5.7	40	9	116	965	349		456	7.6	
					2.8								4.2		1.2
65	24.2	17.4	895	354		5.4	30	7	123	925	361		477	7.3	
					2.4								3.4		0.9
70	24.6	17.8	875	366		5.2	20	5	128	895	371		494	7.1	
					2.2								3.0		0.8
75	25.0	18.1	860	377		5.0	15	4	132	875	381		509	6.8	
					2.0								2.6		0.7
80	25.4	18.3	850	387		4.8	10	3	135	860	390		522	6.5	

南薩森林計画区

林 齢	樹 種		マ ツ				地 位			2					成 長 率 %
	主 林 木						副 林 木			主 副 林 木 合 計					
	平均 胸高 直径 cm	平均 樹高 m	h a 当 たり				h a 当 たり			h a 当 たり					
			本 数	幹 材 積 m³	連 年 成 長 量 m³	平 均 成 長 量 m³	本 数	幹 材 積 m³	幹 材 積 累 計 m³	本 数	幹 材 積 m³	連 年 成 長 量 m³	総 収 穫 量 m³	平 均 成 長 量 m³	
10	5.3	3.6		18		1.8					18		18	1.8	
					4.4								5.6		17.5
15	7.8	5.7	2,855	40		2.7	1,290	6	6	4,145	46		46	3.1	
					6.4								8.2		13.6
20	10.8	7.6	2,148	72		3.6	707	9	15	2,855	81		87	4.4	
					7.0								9.2		10.1
25	13.3	9.3	1,728	107		4.3	420	11	26	2,148	118		133	5.3	
					6.6								9.0		6.9
30	15.5	10.6	1,433	140		4.7	295	12	38	1,728	152		178	5.9	
					5.0								7.6		4.8
35	17.7	11.8	1,210	165		4.7	223	13	51	1,433	178		216	6.2	
					4.0								6.6		3.6
40	19.5	12.7	1,038	185		4.6	172	13	64	1,210	198		249	6.2	
					3.0								5.4		2.7
45	21.1	13.5	908	200		4.4	130	12	76	1,038	212		276	6.1	
					2.2								4.4		2.1
50	22.7	14.2	805	211		4.2	103	11	87	908	222		298	6.0	
					1.8								3.8		1.7
55	23.9	14.8	728	220		4.0	77	10	97	805	230		317	5.8	
					1.4								3.2		1.4
60	25.2	15.3	665	227		3.8	63	9	106	728	236		333	5.6	
					0.8								2.6		1.1
65	26.3	15.9	613	231		3.6	52	9	115	665	240		346	5.3	
					0.6								2.2		0.9
70	27.1	16.3	573	234		3.3	40	8	123	613	242		357	5.1	
					0.6								1.8		0.8
75	27.8	16.6	543	237		3.2	30	6	129	573	243		366	4.9	
					0.2								1.4		0.6
80	28.0	16.8	513	238		3.0	30	6	135	543	244		373	4.7	

南薩森林計画区

林 齢	樹 種		広葉樹				地 位			2					成 長 率 %
	主 林 木						副 林 木			主 副 林 木 合 計					
	平均 胸高 直径 cm	平均 樹高 m	h a 当 たり				h a 当 たり			h a 当 たり					
			本 数	幹 材 積 m³	連 年 成 長 量 m³	平 均 成 長 量 m³	本 数	幹 材 積 m³	幹 材 積 累 計 m³	本 数	幹 材 積 m³	連 年 成 長 量 m³	総 収 穫 量 m³	平 均 成 長 量 m³	
10	4.7	4.2		30		3.0									
					4.0										10.0
15	5.6	4.8		50		3.3									
					4.8										7.7
20	6.5	5.4		74		3.7									
					5.0										5.8
25	7.3	6.0		99		4.0									
					4.6										4.2
30	8.1	6.5		122		4.1									
					4.2										3.2
35	8.8	7.0		143		4.1									
					3.6										2.4
40	9.5	7.5		161		4.0									
					3.0										1.8
45	10.1	7.8		176		3.9									
					2.6										1.4
50	10.7	8.3		189		3.8									
					2.2										1.1
55	11.3	8.7		200		3.6									
					1.8										0.9
60	11.8	9.1		209		3.5									
					1.4										0.7
65	12.3	9.4		216		3.3									
					1.2										0.6
70	12.8	9.7		222		3.2									
					1.0										0.5
75	13.2	10.0		227		3.0									
					0.8										0.4
80	13.6	10.3		231		2.9									