

(案)

第6次地域管理経営計画書
第6次国有林野施業実施計画書

(五ヶ瀬川森林計画区)

計画期間

自	令和	6年	4月	1日
至	令和	11年	3月	31日

九州森林管理局

(案)

第6次地域管理経営計画書

(五ヶ瀬川森林計画区)

計画期間

自	令和	6年	4月	1日
至	令和	11年	3月	31日

九州森林管理局

はじめに

我が国の国土面積の2割、森林面積の3割に当たる国有林野の管理経営は、森林経営の用に供するものとされた国有財産として、①国土の保全その他国有林野の有する公益的機能の維持増進を図るとともに、あわせて、②林産物を持続的かつ計画的に供給し、③国有林野の活用によりその所在する地域の産業の振興又は住民の福祉の向上に寄与することを目標として行うこととされている。

また、国有林野の管理経営を行う国有林野事業については、平成25年度から、それまでの特別会計により企業的に運営する事業から一般会計において実施する事業に移行し、民有林に係る施策との一体的な推進を図りつつ、公益的機能の発揮に向けた適切な施策や木材の持続的かつ計画的な供給等を推進してきたところである。

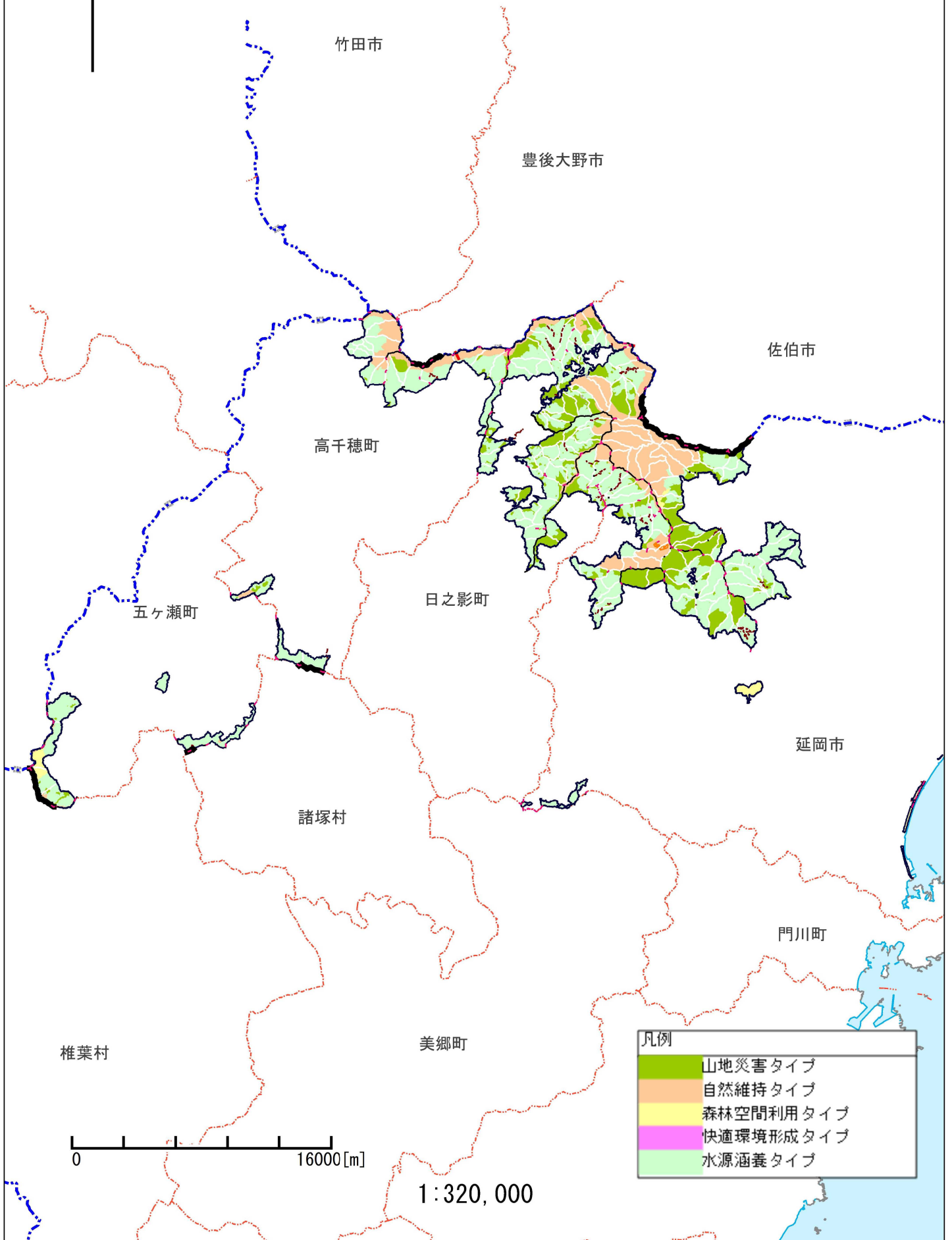
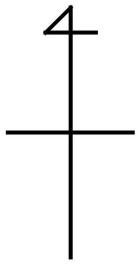
国有林野に対する国民の期待は、国土の保全や地球温暖化の防止、水源の涵養等の面が大きく、今後とも、公益的機能の維持増進を図っていく必要がある。また、民有林において、森林経営管理制度等による森林の経営管理の集積・集約化や森林環境譲与税を活用した森林整備等の取組が進められている中で、林業経営体の育成や市町村を始めとする民有林行政に対する技術支援などが求められている。

これらを踏まえ、国有林野事業は、冒頭の目標の下、森林・林業や国有林野事業に対する国民の多様な要請と期待を踏まえつつ、「国民の森林」として公益重視の管理経営を一層推進するとともに、その組織・技術力・資源を活用して民有林に係る施策を支え、森林・林業施策全体の推進に貢献するための取組を進めていく。

本計画は、国有林野の管理経営に関する法律（昭和26年法律第246号）第6条第1項の規定に基づいて、九州森林管理局長が、国有林野の管理経営に関する基本計画に即し、国有林の地域別の森林計画と調和させ、あらかじめ国民の意見を聴いた上で、今後5年間の五ヶ瀬川森林計画区における国有林野の管理経営に関する基本的な事項について定めたものである。

五ヶ瀬川森林計画区における国有林野の管理経営は、関係住民の理解と協力を得ながら、さらに、関係行政機関と連携を図りつつ、この計画に基づいて適切に行う。

五ヶ瀬川森林計画区 機能類型別位置図



目 次

1	国有林野の管理経営に関する基本的な事項	1
(1)	国有林野の管理経営の基本方針	1
①	森林計画区の概況	1
②	国有林野の管理経営の現状及び評価	1
③	持続可能な森林経営の実施方向	2
④	政策課題への対応	3
(2)	機能類型に応じた管理経営に関する事項	3
①	機能類型ごとの管理経営の方向	3
②	地区ごとの管理経営の方向	5
(3)	森林・林業施策全体の推進への貢献に必要な事項	7
①	「新しい林業」の実現に向けた効率的な施業の推進と民有林関係者への普及	7
②	林業事業体・林業経営体の育成	7
③	市町村の森林・林業行政に対する技術支援	8
④	森林・林業技術者等の育成支援	8
⑤	その他	8
(4)	主要事業の実施に関する事項	8
①	伐採総量	9
②	更新総量	9
③	保育総量	9
④	林道の開設及び改良の総量	9
(5)	その他必要な事項	9
2	国有林野の維持及び保存に関する事項	10
(1)	巡視に関する事項	10
①	山火事防止等の森林保全巡視	10
②	境界の保全管理	10
(2)	森林病虫害の駆除又はそのまん延の防止に関する事項	10
(3)	特に保護を図るべき森林に関する事項	10
(4)	その他必要な事項	10
3	林産物の供給に関する事項	11
(1)	木材の安定的な取引関係の確立に関する事項	11
(2)	その他必要な事項	11
4	国有林野の活用に関する事項	11
(1)	国有林野の活用の推進方針	11
(2)	国有林野の活用の具体的手法	12
(3)	その他必要な事項	12

5	国有林野と一体として整備及び保全を行うことが相当と認められる民有林野の整備及び保全等に関する事項	1 2
(1)	民有林と連携した施業や民有林材との協調出荷の推進に関する事項	1 2
(2)	公益的機能維持増進協定の締結に関する基本的な方針	1 2
(3)	その他必要な事項	1 2
6	国民の参加による森林の整備に関する事項	1 2
(1)	国民参加の森林に関する事項	1 2
(2)	分収林に関する事項	1 3
(3)	その他必要な事項	1 3
7	その他国有林野の管理経営に関し必要な事項	1 3
(1)	林業技術の開発、指導及び普及に関する事項	1 3
(2)	地域の振興に関する事項	1 3
(3)	その他必要な事項	1 4

1 国有林野の管理経営に関する基本的な事項

(1) 国有林野の管理経営の基本方針

本計画区における国有林野の管理経営は、国有林野の管理経営に関する基本計画に即するとともに、国有林の地域別の森林計画と調和して、機能類型区分等による公益重視の管理経営を一層推進するとともに、その組織・技術力・資源を活用して民有林に係る施策を支え、森林・林業施策全体の推進に貢献していく。

① 森林計画区の概況

本計画の対象は、五ヶ瀬川森林計画区を管轄区域とする国有林野 20,277ha（不要存置林野 4ha を含む。）であり、五ヶ瀬川水系の源流部に位置している。

本計画区には、祖母傾大崩生物圏保存地域（ユネスコエコパーク）、祖母傾国定公園、九州中央山地国定公園の指定のほか、県立自然公園、県指定史跡名勝天然記念物の指定地もあり、自然環境の保全・形成、学術研究等に重要な役割を果たしている。

また、本計画区は、水源かん養保安林が全体の 96% に達し、下流地域の水がめ、洪水緩和機能として重要な役割を担っているほか、渓谷、優れた森林景観など豊富な観光資源に恵まれていることから、登山など森林レクリエーション、保健休養の場として多くの人に利用されている。

② 国有林野の管理経営の現状及び評価

本計画区の国有林は、宮崎北部森林管理署が管理経営しており、本計画の対象とする国有林野面積は 20,272ha で、計画区全体の森林面積 132,546ha に対して 15% を占めている。主な樹種としては、針葉樹はスギ、ヒノキ、広葉樹ではブナ、ナラ類などとなっている。

また、林相別に見ると針葉樹林 5,046ha、針広混交林 7,162ha、広葉樹林 7,899ha となっている。

蓄積は 4,688 千 m^3 で計画区全体の蓄積 43,285 千 m^3 に対して 11% を占めている。

また、人工林面積は 7,126ha で人工林率は 36% となっている。

森林の種類は、普通林が 203ha で 1%、制限林が 20,069ha で 99% となっている。なお、制限林のほぼ 100% が保安林であり、そのうち水源かん養保安林が 98% となっている。

○ 五ヶ瀬川森林計画区内の森林資源状況 (単位：ha、 m^3)

区分	人工林	天然林	その他	合計
面積	7,126	12,410	736	20,272
蓄積	2,278,102	2,403,786	6,157	4,688,045

注：合計は、四捨五入の関係で必ずしも一致しない。

主要施策に係る前計画の計画量と実行量について下表に示す。

伐採立木材積に関して、集中豪雨などによる林道等の被害によって、アクセスが困難となった伐採計画箇所の実行が出来なかったことにより、一部実行を見送ったことから主伐、間伐ともに計画を下回った。

造林面積については、更新対象となった箇所について着実に実行しているものの、主伐

実行量の減少に伴い計画を下回った。

林道等の開設及び改良については、集中豪雨などの自然災害による被災箇所への復旧を優先して実行する必要が生じたことから計画を下回った。

○ 主要施策に係る計画量と実行量

項目	計画	実行
伐採立木材積	391,000 m ³	230,858 m ³
主伐	83,089 m ³	55,913 m ³
間伐	307,911 m ³	174,945 m ³
造林面積	131 ha	110 ha
人工造林	131 ha	105 ha
天然更新	- ha	5 ha
林道等の開設及び改良	開設：15.7 km 改良：67 箇所	開設：1.2 km 改良：13 箇所

注：計画の臨時伐採量は主伐に含めた。

③ 持続可能な森林経営の実施方向

国有林野の管理経営に当たっては、開かれた「国民の^{もり}森林」の実現を図り、現世代から将来世代へ森林からの恩恵を伝えるため、住民の方々の意見を聴き、機能類型区分や森林の適切な整備・保全等による持続可能な森林経営に取り組んでいく。

また、持続可能な森林経営については、日本はモンリオール・プロセスに参加しており、この中で森林経営の持続可能性を客観的に把握し評価するための7基準（54指標）が示されている。本計画区の国有林野について、この基準を参考に取り組んでいる施策及び森林の取扱方針を整理すると次のとおりとなる。

I 生物多様性の保全	地域の特性に応じた多様な森林生態系を保全していくため、針広混交林等からなる多様な林相の森林を整備及び保全していくとともに、貴重な野生動植物が生息・生育する森林について適切に保護・保全するほか、施業を行う場合でも適切な配慮を行う。関連する主な施策として、厳格な保全・管理を行う保護林のモニタリング調査等を通じた適切な保全・管理等を推進するとともに、原生的な天然林や里山林、溪畔林、保護樹帯等を各々の林相に応じた適切な整備・保全を行い、森林生態系のネットワークの構築を図る。
II 森林生態系の生産力の維持	森林としての成長力を維持し健全な森林を整備していくため、間伐等の適切な実施と伐採後の更新確保による健全な森林の整備とともに、公益的機能の発揮と両立した木材の生産を行う。関連する主な施策として、計画、設計、施工の各段階において森林生態系との調和を図りつつ、林道（林業専用道を含む。以下同じ。）及び森林作業道の適切な組合せによる路網の計画的な整備を推進する。
III 森林生態系の健全性と活力の維持	外部環境から受ける影響から森林の劣化を防ぐため、森林病虫害や山火事等から森林を保全するとともに、被害を受けた森林の回復を行う。関連する主な施策として、松くい虫の被害のまん延防止のため、薬剤による防除、伐

持	倒駆除等に取り組むとともに、シカによる森林被害の状況を踏まえ、被害防除及びシカの捕獲を推進する。
IV 土壌及び水資源の保全と維持	降雨に伴う浸食等から森林を守るとともに、森林が育む水源の涵養のため、山地災害により被害を受けた森林の整備、復旧や公益的機能の維持のために必要な森林の保全を行うとともに、森林施業においても裸地化する期間の短縮や尾根筋や沢沿いでの森林の存置を行う。関連する主な施策として、安全・安心に暮らせる環境づくりを目指して、民有林と国有林が連携した効果的な治山対策に取り組む。
V 地球的炭素循環への森林の寄与の維持	地球温暖化防止に貢献するため、温室効果ガスの吸収源と位置づけることのできる森林を確保するため育成林の整備を推進するとともに、天然生林の保全を行うほか、森林整備の円滑な推進と炭素の貯蔵庫としての機能を維持するため木材利用を推進する。関連する主な施策として、間伐や再造林等の森林整備を推進するとともに、治山事業における間伐材等の利用促進や間伐材を使用した紙製品の普及に取り組む。
VI 社会の要望を満たす長期的・多面的な社会・経済的便益の維持及び増進	国民の森林に対する期待に応えるため、森林が有する多面的機能の効果的な発揮に取り組むとともに、森林浴や森林ボランティア、環境教育等森林と人とのふれあいの確保のためのフィールドの提供や森林施業に関する技術開発等に取り組む。関連する主な施策として、「レクリエーションの森」のPRや施設整備等に努めるなど、「国民の森林」として充実を図るとともに、学校のカリキュラムへの森林環境教育の導入、「遊々の森」の設定の推進、教職員を対象とした森林教室の実施等、学校との連携の強化に取り組む。
VII 森林の保全と持続可能な経営のための法的、制度的及び経済的枠組	I～VIで記述した内容を着実に実行し「国民の森林」として開かれた管理経営を行うため、国有林野に関連する法制度に基づく各計画制度の適切な運用はもとより、管理経営の実施に当たっては国民の意見を聴きながら進めるとともに、モニタリング等を通じて森林資源の状況を把握する。関連する主な施策として、国有林モニターを活用し、国有林野事業等に対する意見、要望等を聴取するとともに、国有林野事業の運営等について国民の理解の促進を図る。

④ 政策課題への対応

本計画区の国有林では、国土保全や水源涵養等の公益的機能の維持増進、「新しい林業」の実現に向けた取組、森林環境教育や森林とのふれあい、国民参加の森林づくりの推進、地球温暖化防止や生物多様性の保全、花粉発生源対策の加速化などの政策課題に取り組む。

また、近年、大雨や短時間強雨の発生頻度の増加等により、山地災害が激甚化・頻発化する傾向にあることを踏まえ、林地保全に配慮した施業等により一層取り組む。

(2) 機能類型に応じた管理経営に関する事項

① 機能類型ごとの管理経営の方向

公益的機能の維持増進を旨とした管理経営を行うため、

- ・山地災害防止タイプ（土砂流出・崩壊防備エリア、気象害防備エリア）
- ・自然維持タイプ
- ・森林空間利用タイプ
- ・快適環境形成タイプ
- ・水源涵養タイプ

の機能類型区分を行い、重視すべき機能の発揮を目的とした管理経営を行う。

なお、地域別の森林計画における公益的機能別施業森林との関係は下表のとおり。

○ 機能類型と公益的機能別施業森林の関係

機能類型		公益的機能別施業森林			
		水源涵養機能維持増進森林	山地災害防止機能／土壌保全機能維持増進森林	快適環境形成機能維持増進森林	保健機能維持増進森林
山地災害防止タイプ	土砂流出・崩壊防備エリア	○	○		
	気象害防備エリア	○	○	○	
快適環境形成タイプ		○		○	
水源涵養タイプ		○			
自然維持タイプ		○	○		○
森林空間利用タイプ		○	○		○

また、機能類型区分に応じた管理経営にあたっては「管理経営の指針」（別冊）によるほか、次の点に留意して、個々の森林の自然条件や社会的条件を踏まえて適切に行う。

なお、各機能の発揮を図るために導入する林相の維持・改良等に必要な施業により生じる木材については、有効利用を図る。また、齢級構成の平準化やニーズに応じた主伐を計画的に行うことにより木材の供給を図る。

ア 山地災害防止タイプにおける管理経営の指針その他山地災害防止タイプに関する事項

山地災害防止タイプは、土砂の流出・崩壊、落石等の山地災害による人命・施設の被害の防備その他災害に強い国土基盤の形成に係る機能を重点的に発揮すべき森林であり、次の事項に留意して、保全対象と当該森林の位置的関係、地質や地形等の地況、森林現況等を踏まえた適切な管理経営を行う。

山地災害防止タイプのうち、土砂流出・崩壊防備エリアでは、根系が深くかつ広く発達し、常に落葉層を保持し、適度の陽光が入ることによって下層植生の発達が良好であり、必要に応じて土砂の流出・崩壊を防止する治山施設等が整備されている森林を整備の目標とする。

山地災害防止タイプのうち、気象害防備エリアでは、樹高が高く下枝が密に着生しているなど遮蔽能力が高く、諸被害に対する抵抗性の高い樹種によって構成される森林を目標とする。

イ 自然維持タイプにおける管理経営の指針その他自然維持タイプに関する事項

自然維持タイプは、原生的な森林生態系からなる自然環境の維持、動植物の保護、遺伝資源の保存等自然環境の保全に係る機能を重点的に発揮すべき森林であり、原則として自然の推移に委ねるとともに、生物多様性の保全等に配慮した管理経営を行う。

ウ 森林空間利用タイプにおける管理経営の指針その他森林空間利用タイプに関する事項

森林空間利用タイプは、スポーツ又はレクリエーション、教育文化、休養等の場及び優れた景観の提供に係る機能を重点的に発揮すべき森林であり、それぞれの保健・文化的利用の形態に応じた管理経営を行う。

エ 快適環境形成タイプにおける管理経営の指針その他快適環境形成タイプに関する事項

快適環境形成タイプは、騒音の低減や大気の浄化、木陰の提供等による気象緩和等地域住民の居住環境を良好な状態に保全する機能を重点的に発揮すべき森林であり、それぞれの機能に応じた管理経営を行う。

オ 水源涵養^{かん}タイプにおける管理経営の指針その他水源涵養^{かん}タイプに関する事項

水源涵養^{かん}タイプは、国民生活に欠かせない良質で豊かな水の供給に係る機能を重点的に発揮すべき森林であり、渇水緩和や水質保全等の水源涵養^{かん}機能を高めるため、浸透・保水能力の高い森林土壌の維持及び根系や下層植生の発達が良好で諸被害に強い森林の整備を目標として管理経営を行う。なお、これら条件の維持できる範囲で森林資源の有効利用に配慮する。

② 地区ごとの管理経営の方向

ア 祖母傾大崩山地区（2001、2002、2007～2080、2100～2123、2125～2133 林班）

傾山(1,605m)から祖母山(1,756m)へ東西に連なる稜線の南斜面とだき山(1,420m)から傾山へ南北に連なる稜線の西斜面で、五ヶ瀬川流域の北部に位置する当地区は、花崗岩、流紋岩及び砂岩が分布する急峻な斜面からなっており、稜線部分を主体に大半が祖母傾国定公園及び祖母傾大崩生物圏保存地域（ユネスコエコパーク）の核心地域、緩衝地域である。

祖母山周辺から傾山を経て鹿川越に至る稜線部周辺は、原生的な天然林を保護・管理することにより、自然環境の維持、野生生物の保護等に資することを目的に祖母山・傾山・大崩山森林生態系保護地域を設定し、また、鬼の目山(1,491m)周辺は、天然生スギ、アカマツ等を保護管理することにより、自然環境の維持、野生生物の保護等に資することを目的に鬼の目山生物群集保護林を設定している。

稜線部分の天然林を主体として設定されている保護林等の区域は、自然環境の保全・形成を重視した「自然維持タイプ」に区分して管理経営を行う。

また、本地区は、ほぼ全域が水源かん養保安林に指定されており、山地災害防止機能や水源涵養^{かん}機能を重視すべき森林であることから「山地災害防止タイプ」又は「水源涵養^{かん}タイプ」に区分して管理経営を行う。

イ 五ヶ瀬地区（2081～2083、2085～2091 林班）

二上山(1,082m)の北西及び南東斜面、諸塚山(1,342m)の北及び東斜面、大仁田山(1,316m)の西側尾根沿い、揺岳(1,335m)の北斜面及び小川岳(1,542m)から白岩山(1,647m)にかけての東斜面は流域の西部に位置し、急峻な斜面からなっている。

当地区の大部分は、五ヶ瀬川の源流域であり、水源かん養保安林に指定されており、山地災害防止機能や水源涵養機能を重視すべき森林であることから「山地災害防止タイプ」又は「水源涵養タイプ」に区分して管理経営を行う。

また、二上山にはケヤキ優良天然生林を保護・管理することにより森林施業、管理技術の発展等に資することを目的とする二上ケヤキ希少個体群保護林を、向坂山にはヒューマングリーンプランによる向坂山野外スポーツ林を設定している。

一方、小川岳から木浦山にかけての稜線は、ブナ等を保護することにより自然環境の維持、野生生物の保護等に資することを目的に生物群集保護林を設定し、2090 林班と2091 林班の一部は、九州中央山地国定公園に含まれている。こうした自然環境の保全・形成及び保健文化機能を重視すべき区域については、「自然維持タイプ」又は「森林空間利用タイプ」に区分して管理経営を行う。

ウ 祝子川地区（1101～1118、1147～1150 林班）

五葉岳(1,570m)、大崩山(1,644m)を連ねた稜線以東の祝子川上流域一帯に位置し、標高500～1,600mの地区で、ほとんどが水源かん養保安林に指定されており、山地災害防止機能や水源涵養機能を重視すべき森林であることから「山地災害防止タイプ」又は「水源涵養タイプ」に区分して管理経営を行う。

また、西側は、モミ、ツガ、ブナ等の混生した温帯性樹種の分布が見られる貴重な天然林であり、その保全と風致の維持のため祖母山・傾山・大崩山森林生態系保護地域を設定しているとともに、祖母傾国定公園にも指定されており、自然環境の保全・形成を重視した「自然維持タイプ」に区分して管理経営を行う。

エ 桧山・二股地区（1119～1121、1124～1146、1151～1153 林班）

祝子川右岸支流の桧山地区及び五ヶ瀬川支流である細見川上流の二股地区を合わせた一帯に位置し、全般的に急峻な地形である。

細見川左岸は下流域の水源林としての期待が大きく、鬼の目山山頂周辺及びその西隣の渡瀬国有林一帯はその大半が地形の急峻な天然林の奥山地帯であり、両地区ともに山地災害防止機能や水源涵養機能を重視すべき森林であることから「山地災害防止タイプ」又は「水源涵養タイプ」に区分して管理経営を行う。

また、行藤山は、シイ、カシ、タブ等の天然林であり、レクリエーションの森に設定しているほか、祖母傾国定公園第一種特別地域及び県指定史跡名勝天然記念物にも指定されており、保健文化機能を重視すべき森林であることから「森林空間利用タイプ」に区分して管理経営を行う。

オ 速日の峰地区（1122 林班）

五ヶ瀬川支流の深谷川上流の稜線部に位置し、全般的に平坦な地形で、土壌条件も良く、スギ、ヒノキの生育良好な地区である。山地災害防止機能や水源涵養機能を重視すべ

き森林であることから「山地災害防止タイプ」又は「水源涵養^{かん}タイプ」に区分して管理経営を行う。

カ 海岸地区（1123 林班）

延岡市南東部の日向灘に面する海岸林の団地である。潮害防備保安林及び保健保安林に指定され、延岡市民の散策の箇所として利用されており、保健文化機能を重視すべき森林であることから「森林空間利用タイプ」として管理経営を行う。

（3）森林・林業施策全体の推進への貢献に必要な事項

本計画区の国有林野の管理経営に当たっては、県や市町村を始めとする幅広い民有林関係者等と密接な連携を図りながら、森林の有する多面的機能の発揮を基本としつつ、その組織・技術力・資源を活用して民有林に係る施策を支え、森林・林業施策全体の推進に貢献していく。

このため、森林・林業基本計画に掲げる「新しい林業」の実現、担い手となる林業経営体の育成、国産材の安定供給体制の構築等に向け、特に次に掲げる取組を推進する。

また、これらの取組に当たっては、機能類型区分の管理経営の考え方を踏まえ、水源涵養タイプに区分された人工林のうち自然条件や社会的条件から持続的な林業生産活動に適したものを特に効率的な施業を推進する森林として設定・公表し、当該森林を活用して主伐・再造林等の主に林業に関する取組を民有林関係者に分かりやすい形で効果的に進める。

① 「新しい林業」の実現に向けた効率的な施業の推進と民有林関係者への普及

伐採から再造林・保育に至る収支のプラス転換を可能とする「新しい林業」の実現に向けて、民有林への普及を念頭に置き、産学官連携の下に、林業の省力化や低コスト化等に資する技術開発・実証を推進するとともに、事業での実用化を図り効率的な施業を推進する。

特に、造林の省力化や低コスト化に向けてエリートツリー等の新たな手法の事業での活用を進めるとともに、レーザ計測やドローン等を活用した効率的な森林管理・木材生産手法の実証等に積極的に取り組む。また、こうした成果については、現地検討会やホームページでの結果の公表等を通じて、民有林関係者等への普及・定着に取り組む。

② 林業事業者・林業経営体の育成

林業従事者の確保等に資する観点から、事業発注者という国有林野事業の特性を活かし、年間の発注見通しや市町村単位での将来事業量の公表を行いつつ、安定的な事業発注に努めるとともに、若者雇用、安全対策、技術力向上の取組等を評価・加点する総合評価落札方式や事業成績評定制度の活用、複数年契約によるまとまった面積の間伐等事業の実施、労働安全対策に配慮した事業実行の指導などにより、林業事業者の育成に取り組む。

また、森林経営管理制度に係る林業経営体の受注機会の拡大に配慮する。さらに、分収造林制度を活用した経営規模拡大の支援に取り組む。

③ 市町村の森林・林業行政に対する技術支援

森林経営管理制度の取組が進む中で、森林総合監理士（フォレスター）の資格を有する職員等を活用しつつ、市町村のニーズに応じて、森林・林業技術に関する研修への市町村職員等の受入れや公的管理を行う森林の取扱い手法の普及など、県と連携して市町村の森林・林業行政等に対する技術支援に積極的に取り組む。

④ 森林・林業技術者等の育成支援

大学の研究・実習等へのフィールドの提供等を通じ、森林・林業技術者の育成を支援するとともに、林業従事者の育成に向けた林業大学校等への講師派遣等に努める。

⑤ その他

国民の森林としての管理経営を推進する観点から、森林環境教育の推進、生物多様性の保全に係る取組の推進（関係市町村等と連携した鳥獣被害対策の実施等）、安全・安心の取組に係る情報提供等に努める。

（４）主要事業の実施に関する事項

本計画及び前計画期間における伐採、更新、保育及び林道の事業総量は以下のとおりである。

事業の実施に当たっては、効果的かつ効率的な実施に努め、国土の保全、自然環境の保全、生物多様性の保全等に十分配慮しつつ、森林吸収源対策として間伐に積極的かつ着実に取り組むとともに、針広混交林化、複層林化、長伐期化、様々な生育段階等からなる森林のモザイク的配置や里山の整備等、地域の現況を踏まえ、資源の循環利用を行いながら多様で健全な森林の整備・保全を推進する。

なお、森林資源の成熟に伴い主伐が増加していく中で、その実施に際しては、自然条件や社会的条件を考慮して実施箇所を選定するとともに、造林コストや花粉の少ない森林への転換、鳥獣被害等に配慮しつつ、公益的機能の持続的な発揮と森林資源の循環利用の観点から確実な更新を図る。

更新・保育については、伐採事業との一体的な実施や新たな林業技術の導入等による造林・育林作業の低コスト化に取り組む。

林道等の路網については、林産物の搬出、森林の育成のみでなく、森林の適切な保全管理等を効率的に行うために必要であり、森林の公益的機能が高度に発揮されるよう計画的に整備する。その際、特に自然・社会的条件の良い森林において重点的な整備を推進する。

また、災害の激甚化を踏まえ、排水機能の強化などにより路網の強靱化・長寿命化を進めるとともに、曲線部の拡幅などにより走行車両の大型化等に対応する。

労働災害がなく、健康で明るく働けるように労働安全衛生の確保に努めるとともに、計画的な事業の発注等により林業事業体の育成を図る。

① 伐採総量

(単位：m³、ha)

区 分	主 伐	間 伐	臨時伐採量	計
本 計 画	106,130	262,037 (2,585)	35,833	404,000
前 計 画	64,626	307,911 (3,378)	18,463	391,000

注 () は、間伐面積である。

② 更新総量

(単位：ha)

区 分	人工造林	天然更新	計
本 計 画	215	—	215
前 計 画	131	—	131

③ 保育総量

(単位：ha)

区 分	下 刈	つる切	除 伐	ぼう芽整理
本 計 画	546	169	427	—
前 計 画	740	246	131	9

④ 林道の開設及び改良の総量

区 分	開 設		改 良	
	路線数	延長量(m)	箇所数	延長量(m)
数 量	6	5,600	87	23,400

(5) その他必要な事項

治山事業は、国民の安全と安心を確保するため、大雨や短時間強雨の発生頻度の増加等により、山地災害が激甚化・頻発化する傾向にあることを踏まえ、国土強靱化基本計画等に基づき治山対策を推進する。具体的には、山腹崩壊等による土砂流出量の増大、流木災害の激甚化、広域にわたる河川氾濫など災害の発生形態の変化等に対応して、流域治水と連携しながら、被災危険度や発生危険度等を考慮しつつ、山地災害危険地区等におけるきめ細かな治山ダムの配置等による土砂流出の抑制等を推進する。その際、治山対策等による森林の機能の維持・向上は、Eco-DRR（生態系を活用した防災・減災）やグリーンインフラの考え方にも符合する取組であることを踏まえるとともに、現地の実情に応じた在来種による緑化や治

山施設への魚道設置など生物多様性保全の取組にも努める。

また、大規模な山地災害発生時には、被害状況を速やかに調査するためにヘリコプターやドローン等を活用した被害調査を実施するとともに、専門技術を有した職員からなるMAFF-SAT（農林水産省・サポート・アドバイス・チーム）をリエゾン（情報連絡員）や山地災害対策緊急展開チームとして現地に派遣するなどし、国有林防災ボランティアの協力も得つつ、民有林への支援も含めた迅速な災害対策、二次災害防止対策を図る。

2 国有林野の維持及び保存に関する事項

（1）巡視に関する事項

① 山火事防止等の森林保全巡視

本計画区は、レクリエーションを目的とした森林への入込利用者が多く、特に、春季は山菜採りのシーズンと乾燥期、季節風等が重なり、山火事発生の危険が増大する。このため地元住民及び地元市町村等と連携を密にして、山火事防止のPR、啓発活動を行うとともに、森林保全巡視員を任命するなど森林保全巡視を強化し山火事等の未然防止に万全を期する。

また、廃棄物の不法投棄については、地元市町村等関係機関、不法投棄対策協議会、森林保全巡視員及びボランティア団体等との連携の強化を図り防止に努める。

② 境界の保全管理

境界標の巡検及び境界巡視を確実にを行い、境界の保全管理に努める。

（2）森林病虫害の駆除又はそのまん延の防止に関する事項

松くい虫の被害は、浜山、新浜国有林でそのほとんどが被害を受け一部は広葉樹への樹種転換が見受けられるものの林分としては未成熟である。

また、同地域では、海岸林に対する地元の期待や関心が高く松林の清掃活動なども協力して実施しており、今後とも「九州森林管理局における国有林防除実施基準」等に基づき松くい虫の防除・駆除、抵抗性松の植栽等を実施することにより松林復活へ取り組むとともに、国有林の森林整備に対して理解を得る場としても積極的に活用する。

（3）特に保護を図るべき森林に関する事項

貴重な自然環境を有する天然林等が多数存在しており、これらの森林については、生物多様性の保全を図る上で重要であり、保護林として設定し適切に保護・保全を図っていくとともに、巡視活動やモニタリング調査を通じた適切な保全・管理を推進する。

（4）その他必要な事項

本計画区の国有林野の大半が水源かん養保安林に指定されているなど、水源涵養^{かん}の上で重要な森林が多く存在することから、保安林等の適切な管理に努める。

深刻な状況にあるニホンジカなどの野生鳥獣による森林被害については、その防止に向け、鳥獣保護管理施策や農業被害対策等との連携を図りつつ、生息状況や森林被害のモニタリングを推進し、被害状況の把握に努め、その結果を踏まえて、防護柵の設置等の防除活動や、地元行政機関、狩猟者団体、森林組合、森林所有者等との協力による効果的かつ

効率的な捕獲等を総合的かつ効果的に推進する。

また、自然災害等により劣化した森林の再生・復元に努めるとともに、ボランティア団体等と協働・連携し、荒廃した植生の回復措置を行うなど、森林生態系の保全等のための取組について、環境行政との綿密な連携を確保しつつ推進する。

溪流沿いや尾根筋等の森林については、保護樹帯等として保全することを通じて、生物多様性の保全に努める。

3 林産物の供給に関する事項

(1) 木材の安定的な取引関係の確立に関する事項

国有林材の計画的・安定的な供給を通じて、地域における安定供給体制の整備や木材の新たな需要の拡大、原木の加工・流通の合理化等に資するため、需要先と事前に協定を締結し、その協定に基づき計画的に丸太を供給する安定供給システム販売に取り組む。

さらに、民有林・国有林が連携しつつ合理的な販売・流通体制の確立を目指し、国産材の需要・販路の拡大に努める。

(2) その他必要な事項

林産物の供給に当たっては、効果的かつ効率的な取組を推進することとし、列状間伐や路網と高性能林業機械を組み合わせた高効率・低コストな作業システムによる木材生産やニーズに応じた安定供給に努める。

また、庁舎等の整備、森林土木工事等の公共工事において、木材利用の促進に取り組む。

4 国有林野の活用に関する事項

(1) 国有林野の活用の推進方針

国有林野の活用に当たっては、地域の社会的・経済的状況、住民の意向等を考慮し、地域における産業の振興、住民の福祉の向上等に資するよう、国有林野の管理経営との調整を図りつつ、積極的に推進する。

その際、再生可能エネルギー発電事業の用に供する場合には、国土の保全や生物多様性の保全等に配慮するとともに地域の意向を踏まえつつ、適切な活用を図る。また、令和3年に整備した貸付け等手続きマニュアルに基づき、手続きの迅速化・簡素化等に努める。

なお、国有林野の活用については、盛土を始めとする土地の形質の変更等に係る各種法令に基づく許認可等を確認するほか、制限のない国有林野についても林地開発許可制度に準じて取り扱う。

本計画区は、森林生態系保護地域を主体として、優れた森林景観、海岸林の保健保安林など観光資源に恵まれていることから、登山など森林を利用したレクリエーション・保健休養の場として多くの人々に利用されている。また、五ヶ瀬地区には、スキー場を主体とした野外スポーツ林があり、冬季には九州一円から多くのスキーヤーが訪れ多大な経済効果をもたらしている。このような地域からの国有林野の活用の要望については、自然環境等森林の公益的機能との調整を図りつつ積極的に対応する。

また、「レクリエーションの森」の管理経営に当たっては、民間活力を活かした施設整備等の推進、及び地元自治体を核とした管理運営協議会の活用等やボランティア、NP

○、企業等による資金や人的な支援を誘導するサポーター制度による整備・管理を支える仕組みの充実等に努める。

(2) 国有林野の活用の具体的手法

本計画区における国有林野の活用に当たっては、道路等の公用・公共用地は貸付又は売り払い等による。

また、水源林造成等については、分収林制度を積極的に推進する。

(3) その他必要な事項

該当なし。

5 国有林野と一体として整備及び保全を行うことが相当と認められる私有林野の整備及び保全等に関する事項

(1) 私有林と連携した施業や私有林材との協調出荷の推進に関する事項

地域における施業集約化の取組を支援するため、私有林と連携することで事業の効率化や森林経営管理制度の導入に資する区域については、森林共同施業団地を設定し、私有林野と連結した路網の整備と相互利用の推進、計画的な間伐等に取り組む。

また、森林共同施業団地や、国産材の流通合理化のニーズが高い地域等においては、国産材の安定供給体制の構築に資するよう路網や土場の共同利用やこれまでの「システム販売」の実績や経験を活かして私有林材との協調出荷等に取り組む。

(2) 公益的機能維持増進協定の締結に関する基本的な方針

国有林野に隣接・介在する私有林野の中には、小規模で孤立分散し立地条件が不利であること等から森林所有者等による整備及び保全が行われず、当該私有林野における土砂の流出等の発生が国有林野の発揮する国土保全等の公益的機能に悪影響を及ぼす場合や、鳥獣、病虫害、外来種その他の森林の公益的機能に悪影響を及ぼす動植物の繁殖が国有林野で実施する駆除等の効果の確保に支障を生じさせる場合がある。

このような場合、国有林野の有する公益的機能の維持増進を図るために有効かつ適切なものとして、森林施業の集約化を図るための林道や森林作業道の開設とこれらの路網を活用した施業等を私有林野と一体的に行い、私有林野の有する公益的機能の維持増進にも寄与するよう、公益的機能維持増進協定制度の活用に努める。

(3) その他必要な事項

該当なし。

6 国民の参加による森林の整備に関する事項

(1) 国民参加の森林に関する事項

ボランティア団体等との協定に基づく「ふれあいの森」等により、国民の自主的な参加による森林整備活動等を推進する。

ふれあいの森

名 称	面 積(ha)	位置 (林小班)
長浜町ふれあいの森	3.28	1123 ろ 14、へ、へ 1、と

(2) 分収林に関する事項

森林に対する国民の要請が多様化する中で、地域の振興に寄与するため、また、社会貢献活動として森林づくりに自ら参加・協力したいという企業等の要請に応えるため、分収林制度の活用による森林整備を推進する。

(3) その他必要な事項

協定の締結により継続的に体験活動ができる「遊々の森」等を活用して、豊かな自然環境を有する国有林野を多様な体験活動の場として積極的に提供し、森林環境教育の推進に努める。

また、教職員やボランティアのリーダー等に対する普及啓発や技術指導、森林環境教育のプログラムや教材の提供等を積極的に推進する。

さらに、森林管理署等は、国民参加による森林の整備・保全等に関する情報の提供、国民からの相談への対応、国民参加の支援を行う拠点としての機能の発揮を行うよう努める。

遊々の森

名 称	面 積(ha)	位置 (林小班)
ハックルベリー 冒険の森	100.11	1121 い～そ、イ、ロ

多様な活動の森

名 称	面 積(ha)	位置 (林小班)
鬼の目山地域保全の森	14.83	2017 い 1、2018 へ 1、へ 2、ち 2、り 2、ぬ 4、わ 1、か 2、ハ
上鹿川地域保全の森	13.03	2001 ろ 3、に 1

7 その他国有林野の管理経営に関し必要な事項

(1) 林業技術の開発、指導及び普及に関する事項

研究機関等が行う林業技術の開発及び林業機械の導入試験等に対しては、本計画区域内のフィールド提供を積極的に行う。

(2) 地域の振興に関する事項

機能類型に応じた適切な管理経営を行い、山地災害の防止、水源の涵養、自然環境の保

全、保健・文化・教育的利用、木材の安定供給等を通じて地域振興に寄与することに努め、その際には特に次の点に留意する。

- ① 分収造林及び国有林野の利活用の要請に対しては積極的に対応する。
- ② 林道については、地域の実態を踏まえ、生活道路としての機能の発揮に十分留意する。
- ③ 蜂蜜の採取源となる樹種については、事業実行との調整を図りつつ、その保全に努める。

(3) その他必要な事項
該当なし。

(案)

第6次国有林野施業実施計画書

(五ヶ瀬川森林計画区)

計画期間

自 令和6年4月1日
至 令和11年3月31日

九州森林管理局

目 次

1	国有林野の区画の名称及び区域並びに機能類型及びエリア別の区域	1
2	施業群の名称及び区域、伐期齢又は回帰年、上限伐採面積、伐採箇所ごとの 伐採方法及び伐採量並びに更新箇所ごとの更新方法及び更新量	1
(1)	伐採造林計画簿	1
(2)	水源涵養 ^{かん} タイプにおける施業群別面積等	1
(3)	水源涵養 ^{かん} タイプの施業群別の上限伐採面積	2
(4)	伐採総量	3
(5)	更新総量	5
(6)	保育総量	5
3	特に効率的な施業を推進する森林の所在地及び面積	6
4	林道の整備に関する事項	7
5	治山に関する事項	9
6	保護林及び緑の回廊の名称及び区域	10
(1)	保護林の名称及び区域	10
(2)	緑の回廊の名称及び区域	11
7	樹木採取区の名称、所在地及び面積	11
8	レクリエーションの森の名称及び区域	11
9	国有林と一体として整備及び保全を行うことが相当と認められる民有林野の整備及び 保全等に関する事項	12
(1)	森林共同施業団地の名称及び区域	12
(2)	公益的機能維持増進協定の名称及び区域	12
10	その他必要な事項	13
(1)	施業指標林、試験地等	13
(2)	フィールドの提供	13
(3)	その他	13

1 国有林野の区画の名称及び区域並びに機能類型及びエリア別の区域

国有林野の区画の名称及び区域並びに機能類型及びエリア別の区域の配置については、国有林野施業実施計画図による。

2 施業群の名称及び区域、伐期齢又は回帰年、上限伐採面積、伐採箇所ごとの伐採方法及び伐採量並びに更新箇所ごとの更新方法及び更新量

(1) 伐採造林計画簿

伐採・更新箇所ごとの伐採・更新面積及び方法等については、伐採造林計画簿に示すとおりである。

(2) 水源涵養タイプにおける施業群別面積等

(単位：ha)

施業群	面積	取扱いの内容	伐期齢等	
施業群	スギ・ヒノキ普通伐期	620.76	伐採箇所の縮小、分散化による皆伐新植を行う	スギ 50 ヒノキ55
	スギ長伐期	3,199.74	伐採箇所の縮小、分散化、長期化による皆伐新植を行う	70
	ヒノキ長伐期	925.60	同上	80
	アカマツ長伐期	255.99	同上	80
	ケヤキ長伐期	22.54	同上	150
	その他人工林	23.71	伐採箇所の縮小、分散化による皆伐新植を行う	60
	保護樹帯	1,147.90	被害木等について択伐を行う	60
	スギ・ヒノキ複層林	985.62	伐採箇所の縮小、分散化による複層伐を行う	【2段林】 スギ80 ヒノキ90 【3段林】 スギ70 ヒノキ75
	天然林長伐期	943.01	伐採箇所の縮小、分散化、長期化による択伐及び皆伐を行う	100
	天然林広葉樹	1,549.70	伐採箇所の縮小、分散化による択伐及び皆伐を行う	35
	しいたけ原木	53.48	皆伐1回目以降は、ぼう芽更新を行う	20
合計	9,728.05			

(3) 水源涵養^{かん}タイプの施業群別の上限伐採面積

(単位：ha)

施業群	上限伐採面積	備考
通常伐期施業	61	スギ・ヒノキ普通伐期
		しいたけ原木
長伐期施業	314	スギ長伐期
		ヒノキ長伐期
		アカマツ長伐期
		ケヤキ長伐期
複層林施業	123	スギ・ヒノキ複層林
天然林・その他施業	523	その他人工林
		保護樹帯
		天然林長伐期
		天然林広葉樹

(4) 伐採総量

(単位：m³、ha)

区 分	林 地					林 地 以 外	合 計
	主 伐	間 伐	小 計	臨 時 伐 採 量	計		
山地災害防止タイプ	3,933	39,220 (365)	43,153				
自然維持タイプ	—	2,686 (28)	2,686				
森林空間利用タイプ	—	555 (5)	555				
快適環境形成タイプ	—	—	—				
水源涵養タイプ	スギ・ヒノキ普通伐期	30,464	17,832	48,296			
	スギ長伐期	4,372	149,173	153,545			
	ヒノキ長伐期	—	52,374	52,374			
	スギ・ヒノキ複層林	67,361	—	67,361			
	アカマツ長伐期	—	—				
	しいたけ原木	—	—				
	天然林長伐期	—	197	197			
	天然林広葉樹	—	—				
	保護樹帯	—	—				
	計	102,197	219,576 (2,188)	321,773			
合 計	106,130	262,037 (2,585)	368,167	35,833	404,000	—	404,000
年 平 均	21,226	52,407 (517)	73,633	7,167	80,800	—	80,800

注1 () は間伐面積である。

2 四捨五入の関係で計と内訳の合計が一致しないことがある。

(再掲) 市町村別内訳

(単位：m³)

市 町 村 名	林 地				林 地 以 外	合 計
	主 伐	間 伐	小 計	臨 時 伐 採 量		
延 岡 市	46,455	103,062	149,517			
高 千 穂 町	18,637	43,965	62,602			
日 之 影 町	36,179	90,310	126,489			
五 ヶ 瀬 町	4,859	24,700	29,559			

注 臨時伐採量及び林地以外の土地に係る伐採量は含まない。

(5) 更新総量

(単位：ha)

区 分		山地災害 防止タイプ	自然維持 タイプ	森林空間 利用タイプ	快適環境 形成タイプ	水源涵養 タイプ	合 計
人工 造林	単層林 造 成	1.06	—	—	—	83.97	85.03
	複層林 造 成	9.52	—	—	—	120.14	129.66
	計	10.58	—	—	—	204.11	214.69
天然 更新	天然下種 第 1 類	—	—	—	—	—	—
	天然下種 第 2 類	—	—	—	—	—	—
	ぼう芽	—	—	—	—	—	—
	計	—	—	—	—	—	—
合 計		10.58	—	—	—	204.11	214.69

(6) 保育総量

(単位：ha)

区 分		山地災害 防止タイプ	自然維持 タイプ	森林空間 利用タイプ	快適環境 形成タイプ	水源涵養 タイプ	合 計
保 育	下 刈	9.94	—	—	—	536.24	546.18
	つ る 切	22.62	—	—	—	146.31	168.93
	除 伐	24.57	—	—	—	402.81	427.38
	ぼう芽整理	—	—	—	—	—	—
	計	57.13	—	—	—	1,085.36	1,142.49

3 特に効率的な施業を推進する森林の所在地及び面積

所在地（林小班）	面積（ha）
1122い1、い2、い3、は、と1、と2、ち2、ち3、り、り1、り2、り3、 ぬ、1133へ、と、と1、り、1135い、ろ、1136へ、へ1、1151へ1、1152 わ、た、1153り、わ、2001い、い1、ろ1、ろ2、は、ほ、ほ1、ほ2、 へ、と2、ち、2007い3、は、に、ほ、る、か、よ、2009い1、ろ、む、 2010ほ、2014い、い1、い3、は、2020い、ろ、ろ1、ろ2、ろ3、に、に 1、に2、2021ぬ、2022は1、る、2024は、と、ち、2026り、り1、2027 い、い1、へ2、2028ほ、へ、ぬ、ね、2029い1、2032い、ろ、ろ2、ろ 3、に、り、2040い、ろ、2043い1、い3、い4、2046ほ3、ほ5、ぬ1、る 1、2051と、わ、2053は、は1、2054ほ、2055は、2057ろ、は、2059 へ、へ2、2061い、ぬ、2062い、ろ、は、に、ほ、へ、へ1、へ2、ち、 ち1、り1、ら、く、2063い、い1、ろ、は、に、ほ、か、か1、よ、 た、そ、2067い、い2、ろ、ほ、2070ぬ、2073と、わ1、2076い、い1、 ろ、ろ2、ろ4、ろ5、ろ6、2077は1、は2、は6、2078い、い6、2080 い、い2、い4、い6、は、は1、2085へ、ち、る、う、2091ろ、り、 2109ほ、と、2115は、に1、に2、2116い、ろ、に、ほ、り、2117い、 は、2118は、り、2121へ、と、2122は、2125く、2128い、は、に、 ほ、か、2131い、ろ、は、は1、と、り、か、2132い、ろ、は、2133い	1,008

4 林道の整備に関する事項

基幹・その他別	開設・改良	路線名	箇所（林班）	延長（m）	備考
その他	開設	二股1131林道	1131、1132	700	
		二股1135林道	1133	400	
		猪之内2012林道	2010、2011	1,000	
		上鹿川2022林道	2020、2021	1,500	
		土呂久2073林道	2073	1,000	
		祖母山2080林道	2079、2080	1,000	
基幹	改良	祝子川林道	1113	300	舗装外
		二股林道	1129、1132、1136	1,200	舗装外
		桧山林道	1139～1146	1,000	舗装外
		桧山林道（二股側）	1126、1128、1129、1131	800	舗装外
		桧山林道152支線	1144、1145	400	一般改良
		比叡山林道	2024、2027	1,000	舗装外
		猪之内林道	2008～2010	500	舗装外
		だき山林道	2014	1,000	舗装外
		鬼ノ目山林道	2001、2020、2021	1,000	舗装外
		土呂久林道	2071～2075	1,000	舗装外
		土呂久林道	2069～2071	500	舗装外
		親父山林道	2076	500	舗装
		祖母山林道	2079	200	舗装
		奥村林道	2061、2064、2116～2119、2121	1,300	舗装外
		奥村林道	2062、2064	300	一般改良
		千軒平林道	2101、2102、2037、2038	800	舗装外
		日隠林道	2106、2107、2039～2046	1,200	舗装外
		日隠林道40支線	2040、2041	400	一般改良
		奥村林道本谷山支線	2058～2061	700	舗装外
		比叡山林道	2028、2029	500	舗装外
白岩林道	2090、2091	800	舗装外		

基幹・ その他別	開設・ 改良	路 線 名	箇所（林班）	延 長 （ m ）	備 考
その他	改良	桧山林道131支線	1128、1130	400	一般改良
		祝子川林道150支線	1113、1114、1150	300	一般改良
		比叡山林道24支線	2025、2026	300	一般改良
		鬼ノ目山林道18支線	2018～2020	700	一般改良
		二股1131林道	1132、1133	1,000	舗装外
		二股1137林道	1136、1137	300	舗装外
		桧山林道152支線	1152、1153	400	一般改良
		土呂久2073林道	2072、2073	400	舗装外
		親父山2076林道	2076	300	舗装外
		奥村林道前奥支線	2066、2114、2115	800	舗装外
		日隠林道44支線	2044	300	一般改良
		夏木林道	2051～2053、2055、 2056	800	舗装外
		比叡山林道31支線	2032	200	一般改良
		千軒平2035林道	2036、2037	700	舗装外
		木浦林道	2091	300	舗装外
		小原井越林道	2085	300	一般改良
波帰林道	2089、2090	300	舗装外		
揺岳林道	2087	200	舗装外		
計	開設			5,600	6路線
	改良			23,400	87箇所

5 治山に関する事項

位 置 (林 班)	区 分	工 種	計 画 量 (箇所数又は面積)
1102、1111、1119、1120、1122、1129、 1130、1132、1133、1135、1136、1138、 1139、1140、1142～1144、1146、1151～ 1153、2008、2009、2011、2012、2014、 2018、2019、2021、2023、2026、2027、 2029、2031、2032、2034、2035、2038、 2042、2046、2053、2060、2063、2074、 2075、2077、2079、2081～2083、2085、 2086、2089、2091	保安林整備	本数調整伐	400ha
1108～1113、1124～1126、1128～ 1130、1133、1135、1136、1138、 1140、1142、1144、1146、1148、 1150、1152、2008～2010、2012、 2018、2020、2022、2024、2025、2026 ～2030、2032、2037、2038、2040、 2041～2046、2051～2056、2059～ 2067、2069～2080、2082、2085～ 2091、2102、2106、2107、2109、 2118、2119、2122、2125	保全施設	溪間工	60箇所
1102、1110～1113、1119、1120、 1126、1127、1129～1131、1133、 1135、1136、1139、1142、1144～ 1146、1148、1149、1152、2009～ 2012、2014、2017～2038、2040～ 2044、2046、2047、2049、2050、2052 ～2054、2056～2082、2085～2087、 2089～2091、2100、2104、2108、 2114、2116～2119、2125、2126	保全施設	山腹工	100箇所
1123	保安林整備	植栽工	5ha
計	保安林整備		405ha
	保 全 施 設		160箇所

6 保護林及び緑の回廊の名称及び区域

(1) 保護林の名称及び区域

区分	名 称	面積 (ha)	位置 (林小班)	特 徴 等	備考
森林生態系保護地域	祖母山・傾山・大崩山周辺	保存地区 822.40 保全利用地区 2,124.50	別冊「祖母山・傾山・大崩山周辺森林生態系保護地域計画書」のとおり	宮崎県北部の延岡市、日之影町、高千穂町、大分県南部の竹田市、豊後大野市、佐伯市にまたがり、標高1000m以上では冷温帯湿潤気候の極相であるブナ林が見られ、ヒメコマツが生立する。林相はウラジロガシ・サカキ群集、常緑広葉樹とモミ、ツガ等の常緑針葉樹との組み合わせによるモミ・シキミ群集、ツガ・ハイノキ群集などが発達し、特別天然記念物のニホンカモシカ、環境省絶滅危惧ⅠA類のソボサンショウウオの生息。このような生物多様性豊かな原生的な天然林の森林生態系の保護・管理。	
計	1箇所	2,946.90			
生物群集保護林	九州中央山地	保存地区 38.14	2089れ1、そ 2090つ 2091へ	九州中央部の連なった脊梁部に広がるスズタケ・ブナ群団、オオマルバノテンニンソウ・ブナ群落、サワグルミ群落、ツガ群落などの植生及びそこに生息・生育する生物群集の保護・管理。特に石灰岩地においては他の地域に見られない特異な生物が見られる。	
	鬼の目山	保存地区 472.72 保全利用地区 12.34	2015い 2016い～と 2017い～ろ 2018い～よ、れ1、そ、ぬ4 2019へ～ち、ぬ1、イ、ロ 2018た、れ 2019り、ぬ、る	地域固有の天然生スギをはじめ、アカマツ、ヒメコマツ、ブナ、アカシデ、ミズナラ等による針広混交林からなる自然環境及びそこに生息・生育する生物群集の保護・管理。	
計	2箇所	523.20			
群希保少護個林	二上ケヤキ	21.08	2081る	夏緑樹林を構成するケヤキが優占するケヤキ優良天然生林の個体群の保存。	
計	1箇所	21.08			
合 計	4箇所	3,491.18			

(2) 緑の回廊の名称及び区域

名 称	延長 (km)	面積 (ha)	位置 (林小班)	特 徴 等	備 考
該当なし					

7 樹木採取区の名称、所在地及び面積

名 称	所 在 地 (林 小 班)	面積 (ha)	備 考
該当なし			

8 レクリエーションの森の名称及び区域

種類	名称	面積 (ha)	位 置 (林 小 班)	選定理由	施業方法	既存施設の概要	施設整備	備考
野外スポーツ地域	向坂山	114.74	2089わ1、か～よ、つ、ね 2090い～い4	ブナを主体とした天然林の自然美と冬季の積雪多さから冬期にはスキー、それ以外の季節には登山、ハイキング等の利用に好適なため。	育成複層林へ導くための施業	スキー場 五ヶ瀬町	無	
			2089わ2、た、れ、れ3、な 2090ろ、は1、ほ5、か、れ、そ、ね～ら		天然生林へ導くための施業			
			2089イ		林地以外の土地			
	計	114.74						
	総計	114.74						

9 国有林と一体として整備及び保全を行うことが相当と認められる民有林野の整備及び保全等に関する事項

(1) 森林共同施業団地の名称及び区域

名 称	対 象 地 (林 小 班)		面 積 (ha)	協 定 の 概 要
延岡市祝子川地域森林整備推進協定	民		1,077	協定名：延岡市祝子川地域森林整備推進協定 協定相手方：宮崎県、宮崎水源林整備事務所、日本製紙株式会社、日本製紙木材株式会社八代営業所
	国	1101、1102、1107～1113、1139～1148、1150～1153	2,723	
合 計	民		1,077	1箇所
	国		2,723	

(2) 公益的機能維持増進協定の名称及び区域

名 称	区 域 (林 小 班)	面 積 (ha)	森 林 施 業 の 種 類	林 道 の 開 設 等	設 定 年 及 び 有 効 期 間	備 考
該当なし	民					
	国					

10 その他必要な事項

(1) 施業指標林、試験地等

種類	名称	設定年	面積 (ha)	位置 (林小班)	備考
試験地	水無平収穫試験地	S37	0.62	2109へ	スギ
次代検定林	九熊本第20号	S47	1.50	1144に	スギ
	九熊本第59号	S52	1.20	2109ほ	スギ
	九熊本第109号	H2	1.00	1133と1	スギ
	九熊本第132号	H8	0.72	1122い1	スギ
施業指標林	天然林施業指標林	S62	2.84	2052た1	ツガ
	複層林施業指標林	H14	0.93	2081わ1	ケヤキ
溪畔保全プロジェクト林	西の内川	H25	9.04	2024い1、な 2025い2、い 3、れ	
	土呂久川	H25	7.29	2074ぬ 2075ぬ1、ふ	

(2) フィールドの提供

対象地 (林小班)	設定の目的	備考
1123ろ14、へ、へ1、と	ふれあいの森	平成24年7月17日協定 長浜ふれあいの森の会
1121い～ロ	遊々の森	平成18年4月20日協定 学校法人宮崎総合学院 むかばき青少年自然の家
2017い1 2018へ1、へ2、ち2、 り2、ぬ4、わ1、か 2、ハ	多様な活動の森	平成26年6月16日協定 フォレスト・マントル上鹿川
2001ろ3、に1	多様な活動の森	令和3年7月28日協定 延岡チェンソーアートレンジャー部隊

(3) その他

レクリエーションの森以外の森林空間利用タイプの施業方法

位置 (林小班)	面積 (ha)	施業方法
1123い1～ろ13、は～ほ1、ち1、り1、り2、ぬ 1～る2、か、2089り1	52.57	育成複層林へ導くための施業
1112わ、1113れ、1123い、ろ15、ち、り、 ぬ、わ	26.79	天然生林へ導くための施業
1121ハ～ト、1123イ～ハ、2116イ、ロ	3.36	林地以外の土地
計	82.72	

注 ふれあいの森等、その他森林空間利用タイプに設定している施業指標林、試験地等を除く。