

(案)

第 5 次 地 域 管 理 経 営 計 画 書
第 5 次 国 有 林 野 施 業 実 施 計 画 書

(球磨川森林計画区)

(第 3 次変更計画)

計画期間

自	平成30年4月1日
至	令和5年3月31日

(令和4年3月変更)

九州森林管理局

(案)

第 5 次 地 域 管 理 経 営 計 画 書

(球磨川森林計画区)

(第 3 次変更計画)

計画期間

自 平成30年 4 月 1 日
至 令和 5 年 3 月 31 日

(令和 4 年 3 月変更)

九州森林管理局

地域管理経営計画の変更について

[変更理由]

次の理由から国有林野管理経営規程（平成11年1月21日農林水産省訓令第2号）第6条第9項に基づき変更する。

- 1 令和2年7月に発生した豪雨による林道被害等に伴い、主伐及び間伐計画箇所について現地の林分状況、森林資源の保続の確保等を踏まえて見直したため、伐採総量、更新総量及び保育総量を変更する。
- 2 国有林野の管理経営に関する法律第8条の6に基づく樹木採取区の指定を行ったため、木材の安定的な取引関係の確立に関する事項を変更する。

なお、本変更計画の効力は、令和4年4月1日より生じる。

注1： 本文については、変更等を行う項目に係る部分を掲載しており、文中の下線部が変更等の箇所である。

注2： 各表の数値の計は四捨五入のため、必ずしも一致しない。

目 次

1 国有林野の管理経営に関する基本的な事項	1
(4) 主要事業の実施に関する事項	1
① 伐採総量	1
② 更新総量	1
③ 保育総量	1
3 林産物の供給に関する事項	1
(1) 木材の安定的な取引関係の確立に関する事項	1
樹木採取区	1

1 国有林野の管理経営に関する基本的な事項

(4) 主要事業の実施に関する事項

① 伐採総量

単位 数量：m³、面積：ha

区 分	主 伐	間 伐	計	計
本 計 画	352,932	741,094 (6,856)	56,274	1,150,300

注1 () は、間伐面積である。

② 更新総量

単位 ha

区 分	人工造林	天然更新	計
本 計 画	639	26	665

③ 保育総量

単位 ha

区 分	下刈	つる切	除伐	ぼう芽整理
本 計 画	1,879	236	117	7

3 木材の供給に関する事項

(1) 木材の安定的な取引関係の確立に関する事項

樹木採取区

名 称	所在地 (林小班)	面積 (h a)	備 考
九州 1 球磨川樹木採取区	8 へ林小班外 4 5 林小班	190.03	具体の所在地は国有林野施業実施計画を参照
合計			

(案)

第 5 次 国 有 林 野 施 業 実 施 計 画 書

(球磨川森林計画区)

(第 3 次変更計画)

計画期間

自 平成30年 4 月 1 日
至 令和 5 年 3 月 31 日

(令和 4 年 3 月変更)

九州森林管理局

国有林野施業実施計画の変更について

[変更理由]

次の理由から国有林野管理経営規程（平成 11 年 1 月 21 日農林水産省訓令第 2 号）第 14 条第 2 項に基づき変更する。

- 1 令和 2 年 7 月に発生した豪雨による林道被害等に伴い、主伐及び間伐計画箇所について現地の林分状況、森林資源の保続の確保等を踏まえて見直したため、伐採総量、更新総量及び保育総量を変更する。
- 2 地域流域別調査書の精査により新たに保全施設の設置が必要となったため、治山に関する事項を変更する。
- 3 国有林野の管理経営に関する法律第 8 条の 6 に基づく樹木採取区の指定を行ったため、樹木採取区の名称、所在地及び面積を変更する。

なお、本変更計画の効力は、令和 4 年 4 月 1 日より生じる。

注 1： 本文については、変更等を行う項目に係る部分を掲載しており、文中の下線部が変更等の個所である。

注 2： 各表の数値の計は四捨五入のため、必ずしも一致しない。

目 次

2 施業群の名称並びに区域、伐期齢又は回帰年、上限伐採面積、伐採箇所ごとの 伐採方法及び伐採量並びに更新箇所ごとの更新方法及び更新量 ……	1
(4) 伐採総量 ……	1
(5) 更新総量 ……	3
(6) 保育総量 ……	3
4 治山に関する事項 ……	4
6 樹木採取区の名称、所在地及び面積 ……	4
樹木採取区の公示内容（参考情報含む） ……	5～6 7

2 施業群の名称並びに区域、伐期齢又は回帰年、上限伐採面積、伐採箇所ごとの伐採方法及び伐採量並びに更新箇所ごとの更新方法及び更新量

(4) 伐採総量

(単位：m³、ha)

区 分	林 地					林 地 以 外	合 計
	主 伐	間 伐	小 計	臨 時 伐 採 量	計		
山地災害防止タイプ	22,386	141,919 (1,277)	164,305				
自然維持タイプ	—	— (—)	—				
森林空間利用タイプ	—	123 (1)	123				
快適環境形成タイプ	—	— (—)	—				
水源涵養タイプ	スギ・ヒノキ普通伐期	236,503	15,416	251,919			
	スギ長伐期	24,873	225,447	250,320			
	ヒノキ長伐期	3,890	357,779	361,669			
	スギ・ヒノキ複層林	56,812	—	56,812			
	保護樹帯	1,856	410	2,266			
	天然林広葉樹	5,752	—	5,752			
	しいたけ原木	860	—	860			
	計	330,546	599,052 (5,578)	929,598			
合 計	352,932	741,094 (6,856)	1,094,026	56,274	1,150,300	—	1,150,300
年 平 均	74,236	143,403 (1,206)	217,639	12,211	229,850	—	229,850

注1 () は間伐面積である。

年平均については、増減した量を残計画年数で除し、従前の年平均に増減させ記載した。

四捨五入の関係で計と内訳の合計が一致しないことがある。

(再掲) 市町村別内訳

単位 m³

市町村名	林 地				林地以外	合計
	主伐	間伐	小計	臨時伐採量		
八代市	<u>61,417</u>	<u>170,255</u>	<u>231,672</u>			
人吉市	74,147	<u>179,558</u>	<u>253,705</u>			
水俣市	6,992	12,527	19,519			
氷川町	5,698	—	5,698			
芦北町	12,525	<u>45,955</u>	<u>58,480</u>			
津奈木町	—	—	—			
錦町	<u>20,733</u>	<u>23,504</u>	<u>44,237</u>			
多良木町	<u>38,290</u>	<u>66,416</u>	<u>104,706</u>			
湯前町	26,515	<u>48,618</u>	<u>75,133</u>			
水上村	43,246	40,649	83,895			
相良村	12,978	<u>33,542</u>	<u>46,520</u>			
五木村	21,562	<u>55,498</u>	<u>77,060</u>			
山江村	5,022	<u>12,323</u>	<u>17,345</u>			
球磨村	2,862	<u>42,529</u>	<u>45,391</u>			
あさぎり町	20,945	9,720	30,665			

注 臨時伐採量及び林地以外の土地に係る伐採量は含まない。

(5) 更新総量

単位 ha

区 分		山地災害 防止タイプ	自然維持 タイプ	森林空間 利用タイプ	快適環境 形成タイプ	水源涵養 タイプ	合 計
人 工 造 成	単層林成	18.23	—	—	—	482.05	500.28
	複層林成	12.40	—	—	—	126.38	138.78
	計	30.63	—	—	—	608.43	639.06
天 然 造 成	天然下種 第1類	—	—	—	—	—	—
	天然下種 第2類	—	—	—	—	5.23	5.23
	ぼう芽	—	—	—	—	20.79	20.79
	計	—	—	—	—	26.02	26.02
合 計		30.63	—	—	—	634.45	665.08

(6) 保育総量

単位 ha

区 分		山地災害 防止タイプ	自然維持 タイプ	森林空間 利用タイプ	快適環境 形成タイプ	水源涵養 タイプ	合 計
保 育	下刈	26.19	—	—	—	1,853.09	1,879.28
	つる切	—	—	11.32	—	224.36	235.68
	除伐	—	—	—	—	116.78	116.78
	ぼう芽整理	—	—	—	—	7.23	7.23
	計	26.19	—	11.32	—	2,201.46	2,238.97

4 治山に関する事項

位置 (林班)	区分	工種	計画面量 (箇所数又は面積)
1、4、9、10、12～15、20、22、30、35～37、43～45、49、50、52、54、55、57、60、63、65、70、71、73、75、77、79、82～84、88、91、93、1001～1005、1007～1020、1022～1027、1029～1035、1037～1046、1052～1054、1056～1058、1060～1064、1102、1103、1106、1126、1130、1134、1405、1406、1408～1411、1413、1416～1419、1422、1425～1431、1433～1435、1437、1438、1440～1444、1446～1448、1450、1451、1453～1463、1466、1468、1470、2004、2008、2010、2012、2017、2020、2025、2038～2042、2046～2048、2054～2059、2061、2062、2065、2066、2068、2069、2074、2078、2079、2082～2085、3014、3015、3030、3044～3046、3049	保安林整備	本数調整伐	2,651ha
2、10、11、19、20、65～68、73、74、77、78、80、82～86、91、1008、1020、1022、1023、1026、1028、1030、1031、1033、1035～1037、1039、1044、1049、1060、1064、1106、1111～1116、1118、1119、1121～1123、1138、1139、1146、1411、1413、1419、1421、1428、1429、1435、1437、1439、1441、1443、1455、1458、1462、1463、2002、2007～2011、2014、2019、2022、2029、2041、2057、2060、2061、3014、3015、3045	保全施設	溪間工	96箇所
16、18、20、45、49、60、67、68、74、76～78、80、82～87、90～94、1003、1008、1009、1012、1014、1016、1021～1023、1025、1027、1030、1035、1036、1038～1040、1042、1044、1046、1049、1107～1109、1111、1113、1118、1121～1123、1138、1139、1141、1142、1145、1146、1419、1421、1455、1458、2002、2008～2010、2013～2018、2021、2022、2029、2036、2038、2057、2060、2074、2085、3014、3015、3050	保全施設	山腹工	228箇所
計	保安林整備		2,651ha
	保全施設		324箇所

6 樹木採取区の名称、所在地及び面積

名称	所在地 (林小班)	面積 (ha)	備考
九州1球磨川樹木採取区	8へ林小班外45林小班	190.03	別添公示のとおり
合計			

国有林野の管理経営に関する法律（昭和26年法律第246号）第8条の6第1項の規定に基づき以下のとおり樹木採取区として指定したので、同条第2項前段の規定に基づき、公示する。

令和3年9月30日
九州森林管理局長

- 1 樹木採取区の名称
九州1球磨川樹木採取区

- 2 樹木採取区の所在地
別紙1及び別紙2のとおり

- 3 樹木採取区の面積
区域面積：190.03ha
採取可能面積：170.58ha
備考：面積は森林調査簿（平成29年3月31日時点）の小班面積及びGPS
（令和2年10月時点）の計測による

- 4 樹木採取区の区域図及び樹木採取区の区域位置図
別紙2のとおり

九州 1 球磨川樹木採取区の所在地

九州 1 球磨川樹木採取区の所在地は、以下の樹木採取区区域一覧表に示すとおりとする。

樹木採取区区域一覧表

都道府県名、市町村名、国有林野名等	区域番号	所在地	備 考		
			林班	小班	その他
熊本県人吉市大畑国有林	区域 1	区域位置図及び区域図のとおり	59	ち（一部）	区域位置図及び区域図のとおり
	区域 2		59	ち（一部）	区域位置図及び区域図のとおり
	区域 3		59	ち（一部）	区域位置図及び区域図のとおり
	区域 4		59	る（一部）	区域位置図及び区域図のとおり
	区域 5		59	る（一部）	区域位置図及び区域図のとおり
	区域 6		59	か1（一部）	区域位置図及び区域図のとおり
熊本県人吉市西浦国有林	区域 7		12	ほ（一部）	区域位置図及び区域図のとおり
熊本県人吉市高仁田国有林	区域 8		22	ほ（一部）	区域位置図及び区域図のとおり
	区域 9		22	へ（一部）	区域位置図及び区域図のとおり
	区域 10		22	と（一部）	区域位置図及び区域図のとおり
	区域 11		22	と（一部）	区域位置図及び区域図のとおり
	区域 12		22	よ（一部）	区域位置図及び区域図のとおり
熊本県葦北郡芦北町国見国有林	区域 13		1455	い（一部）	区域位置図及び区域図のとおり
			1455	い1	
	区域 14		1456	ち（一部）	区域位置図及び区域図のとおり
	区域 15		1456	ち（一部）	区域位置図及び区域図のとおり
	区域 16		1456	わ1（一部）	区域位置図及び区域図のとおり
			1456	わ2	
熊本県水俣市木折平国有林	区域 17		1427	と（一部）	区域位置図及び区域図のとおり
			1427	ぬ（一部）	区域位置図及び区域図のとおり
	区域 18		1428	に（一部）	区域位置図及び区域図のとおり
			1428	ほ（一部）	区域位置図及び区域図のとおり
			1428	へ	
			1455	ろ	
	区域 19		1455	は（一部）	区域位置図及び区域図のとおり
	区域 20		1425	に（一部）	区域位置図及び区域図のとおり
	区域 21		1425	に（一部）	区域位置図及び区域図のとおり
	区域 22		1426	ろ（一部）	区域位置図及び区域図のとおり
区域 23			1426	ほ（一部）	区域位置図及び区域図のとおり
			1426	ち（一部）	区域位置図及び区域図のとおり
			1426	ぬ（一部）	区域位置図及び区域図のとおり
			1427	へ	
	区域 24		1427	と（一部）	区域位置図及び区域図のとおり
			1427	ち（一部）	区域位置図及び区域図のとおり
	区域 25		8	へ（一部）	区域位置図及び区域図のとおり
熊本県人吉市高仁田国有林	区域 26		8	へ（一部）	区域位置図及び区域図のとおり
	区域 27		8	と（一部）	区域位置図及び区域図のとおり
	区域 28		8	と（一部）	区域位置図及び区域図のとおり
	区域 29		8	と（一部）	区域位置図及び区域図のとおり
熊本県人吉市間国有林	区域 30		30	ろ（一部）	区域位置図及び区域図のとおり
	区域 31		30	ろ（一部）	区域位置図及び区域図のとおり
	区域 32		32	と	
熊本県球磨郡五木村下梶原国有林	区域 33		2069	わ	
	区域 34		2069	か（一部）	区域位置図及び区域図のとおり
	区域 35		2069	た（一部）	区域位置図及び区域図のとおり
	区域 36		2069	れ（一部）	区域位置図及び区域図のとおり
熊本県人吉市間大野国有林	区域 37		42	に（一部）	区域位置図及び区域図のとおり
	区域 38		42	と（一部）	区域位置図及び区域図のとおり
	区域 39		42	ぬ（一部）	区域位置図及び区域図のとおり
	区域 40		42	ぬ（一部）	区域位置図及び区域図のとおり
	区域 41		42	わ（一部）	区域位置図及び区域図のとおり
	区域 42		42	わ（一部）	区域位置図及び区域図のとおり
	区域 43		15	に（一部）	区域位置図及び区域図のとおり
熊本県人吉市西浦国有林	区域 44		15	へ	
	区域 45		15	と（一部）	区域位置図及び区域図のとおり
	区域 46		15	と（一部）	区域位置図及び区域図のとおり
	区域 47		15	と1（一部）	区域位置図及び区域図のとおり
				15	と1（一部）

備考：林班名、小班名は平成29年3月31日時点のものであり、所在を特定しない。

九州1 球磨川樹木採取区 図面一覧表

図面番号	区 分	対象とする区域番号	備 考
1	区域位置図	区域1,2,3,4,5,6	20,000分の1図面
2		区域7,8,9	
3		区域10,11,12	
4		区域13,14,15,16	
5		区域17,18,19,20	
6		区域21,22,23,24,25	
7		区域26,27,28,29	
8		区域30,31,32	
9		区域33,34,35,36	
10		区域37,38,39,40,41,42	
11		区域43,44,45,46,47	
1	区域図	区域1,2,3,6	5,000分の1 図面
2		区域4,5	
3		区域7	
4		区域8,9	
5		区域10,11	
6		区域12	
7		区域13	
8		区域14,15,16	
9		区域17,18	
10		区域19,20	
11		区域21,22,23,24	
12		区域25	
13		区域26,27,28,29	
14		区域30,31,32	
15		区域33,34,35,36	
16		区域37,38	
17		区域39,40	
18		区域41,42	
19		区域43,44,45,46,47	

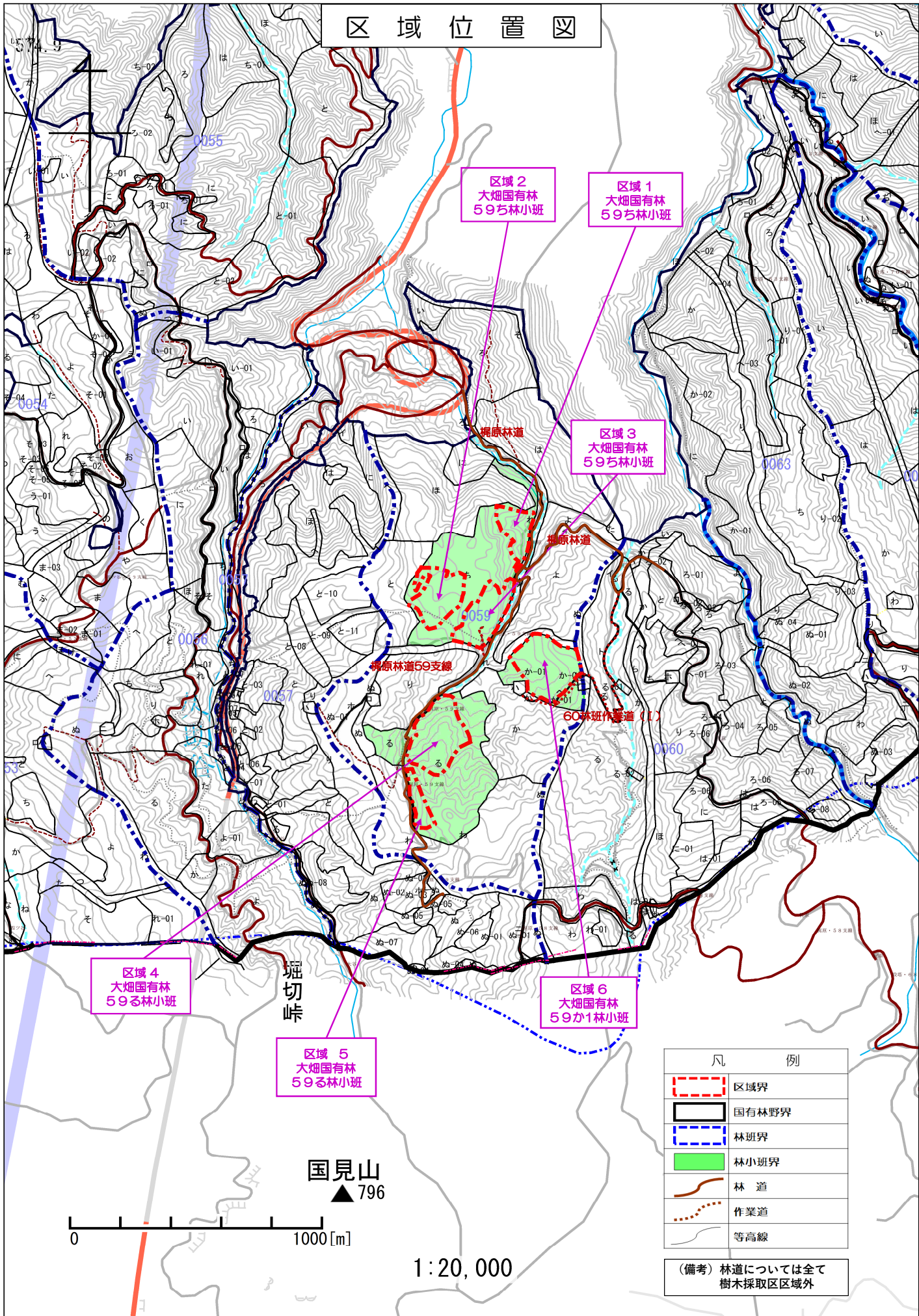
備考1：区域界の表示方法については、樹木採取権制度ガイドラインについて（令和2年4月1日付元林国第177号林野庁長官通知）で示された考え方に基づく。

備考2：区域界の表示方法Aについては、幅広テープで表示済み。なお、一部の林道等や風倒箇所との境についてはこれらを除く。

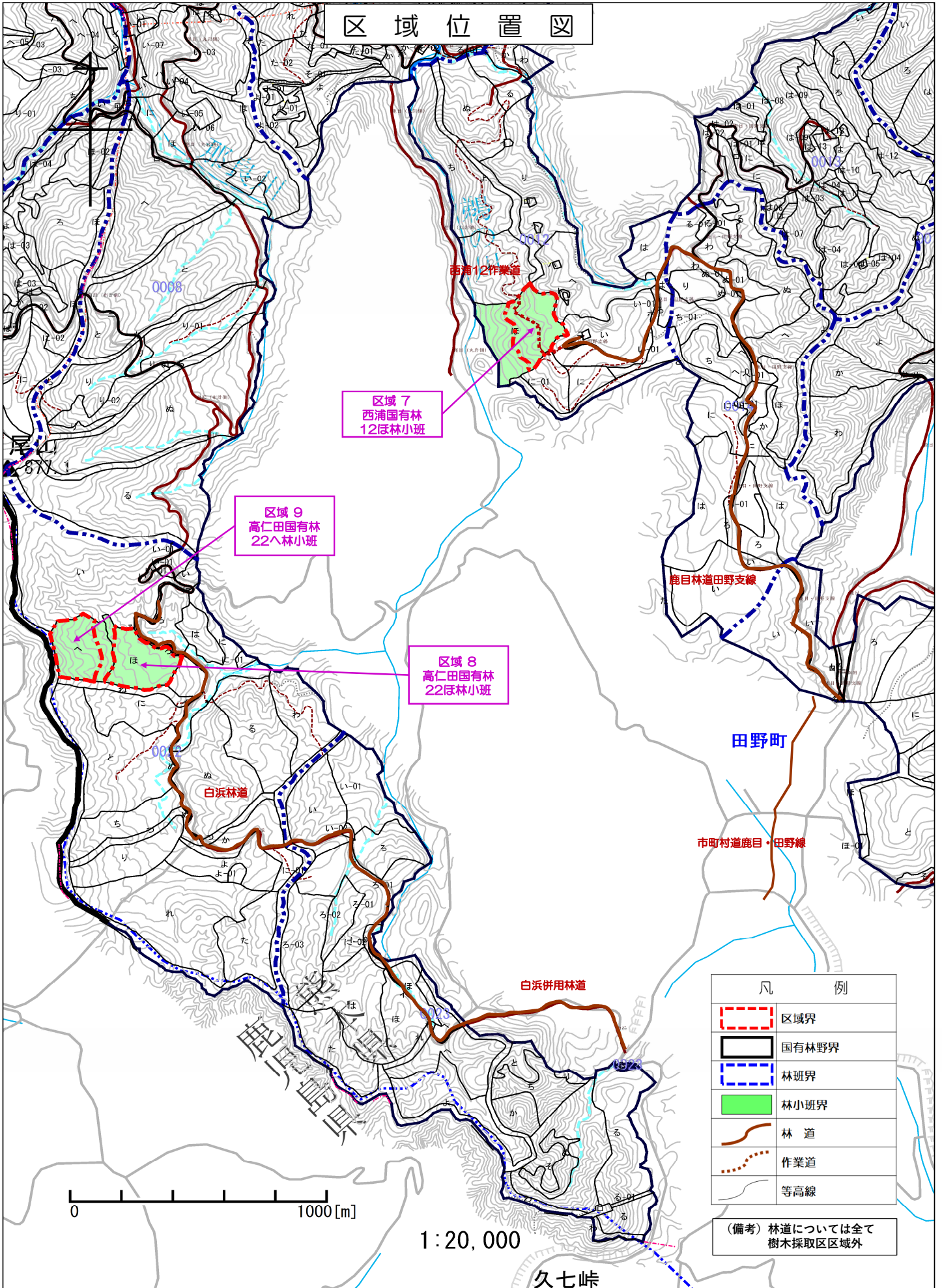
九州1 球磨川樹木採取区
区域位置図
(1 / 20, 000)

九州森林管理局

区域位置図



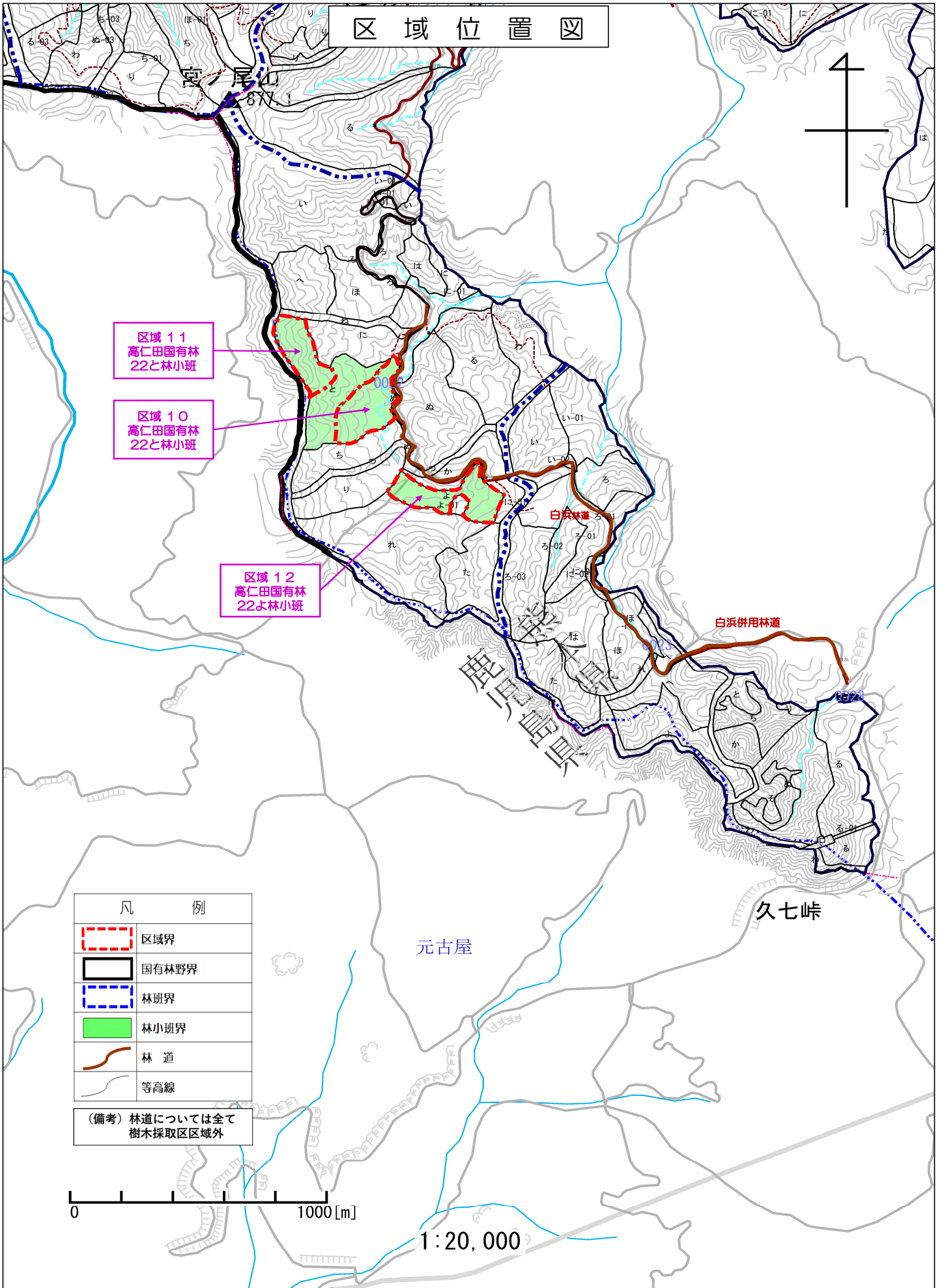
区域位置図



凡 例	
	区域界
	国有林野界
	林班界
	林小班界
	林 道
	作業道
	等高線

(備考) 林道については全て樹木採取区域外

区域位置図



区域 11
高仁田国有林
22と林小班

区域 10
高仁田国有林
22と林小班

区域 12
高仁田国有林
22と林小班

白浜併用林道

久七峠

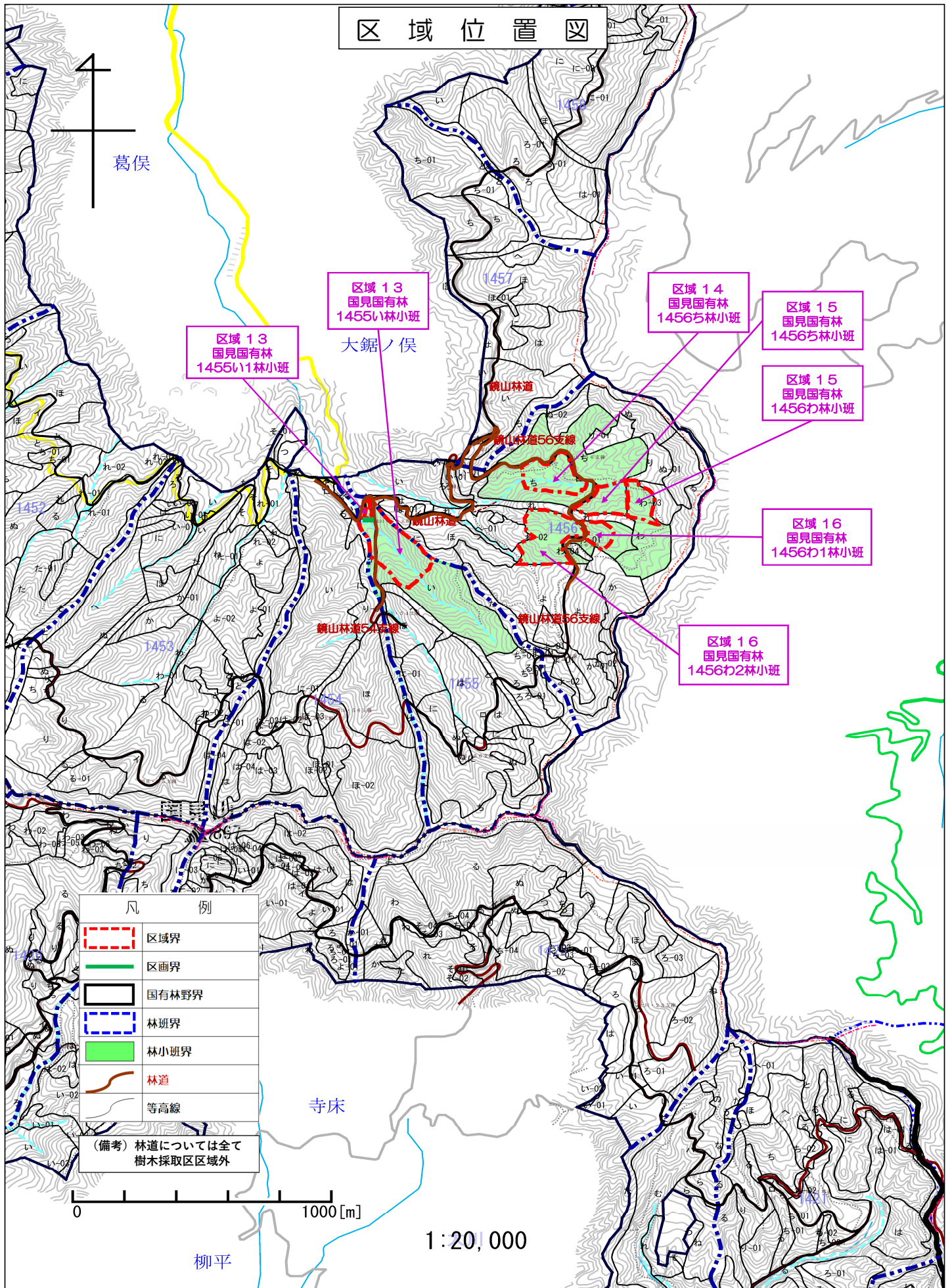
元古屋

凡 例	
	区域界
	国有林野界
	林小班界
	林小班界
	林 道
	等高線
(備考) 林道については全て 樹木採取区区域外	

0 1000 [m]

1 : 20,000

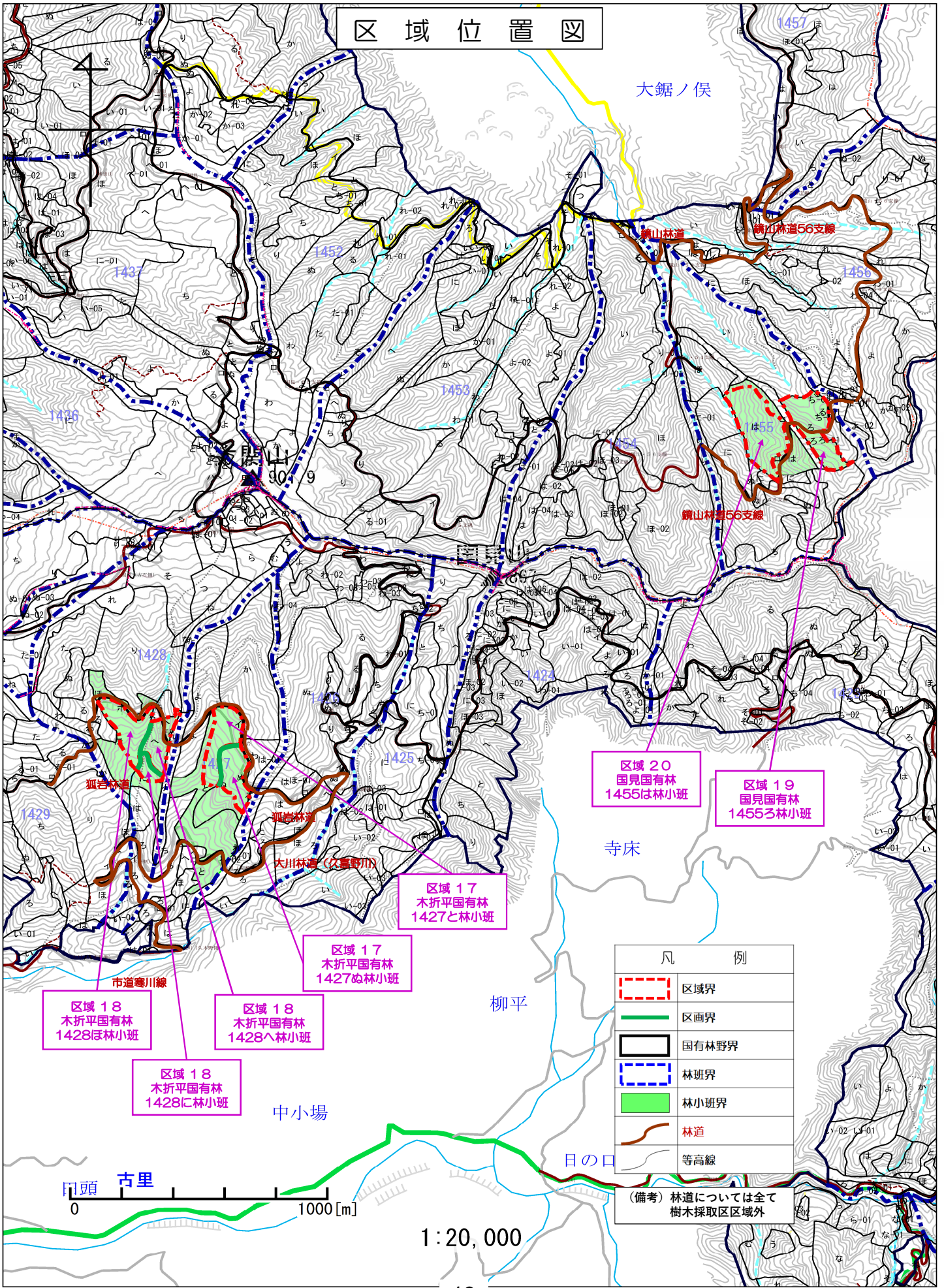
区域位置図



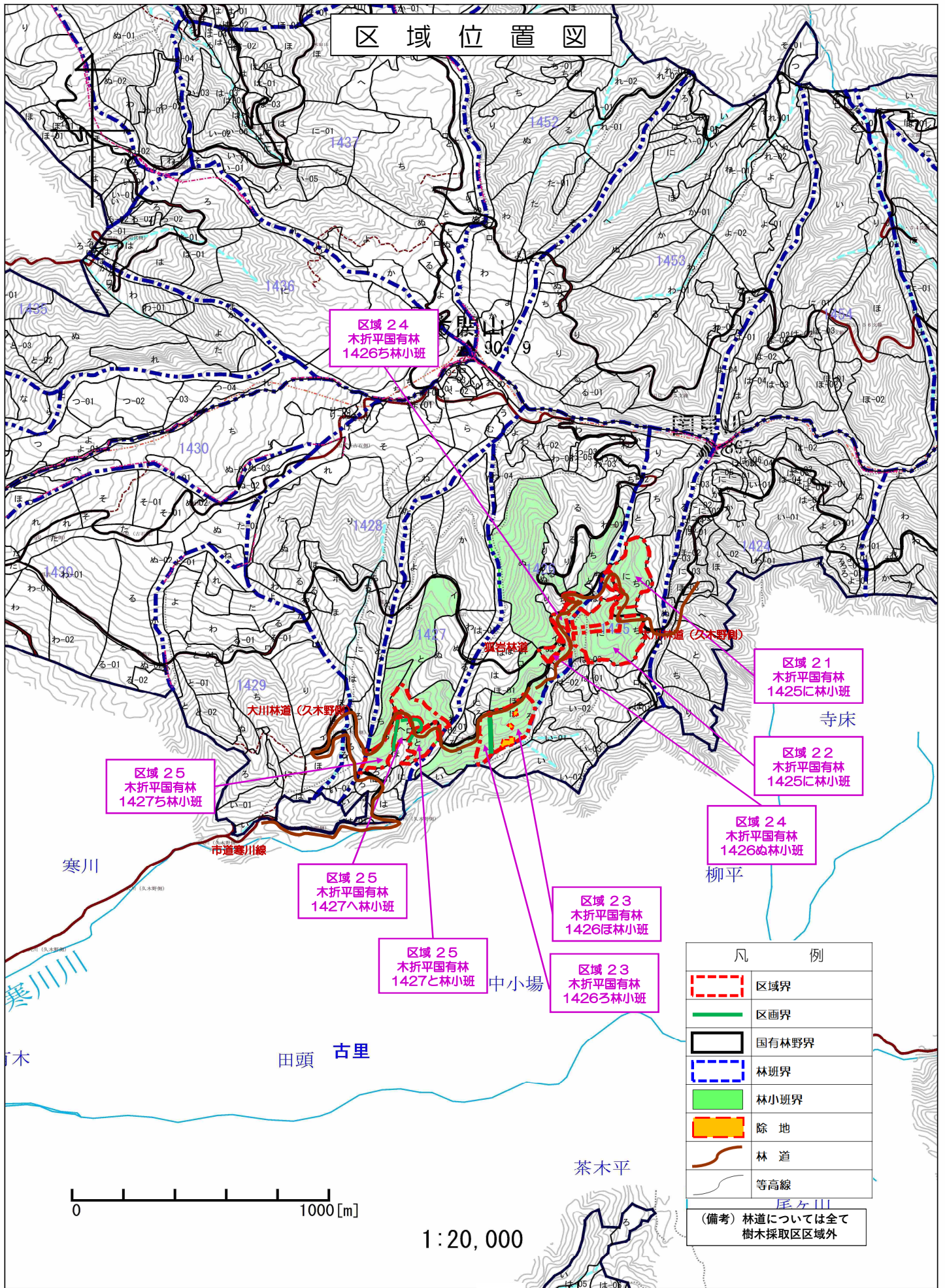
凡 例	
	区域界
	区画界
	国有林野界
	林班界
	林小班界
	林道
	等高線

(備考) 林道については全て樹木採取区区域外

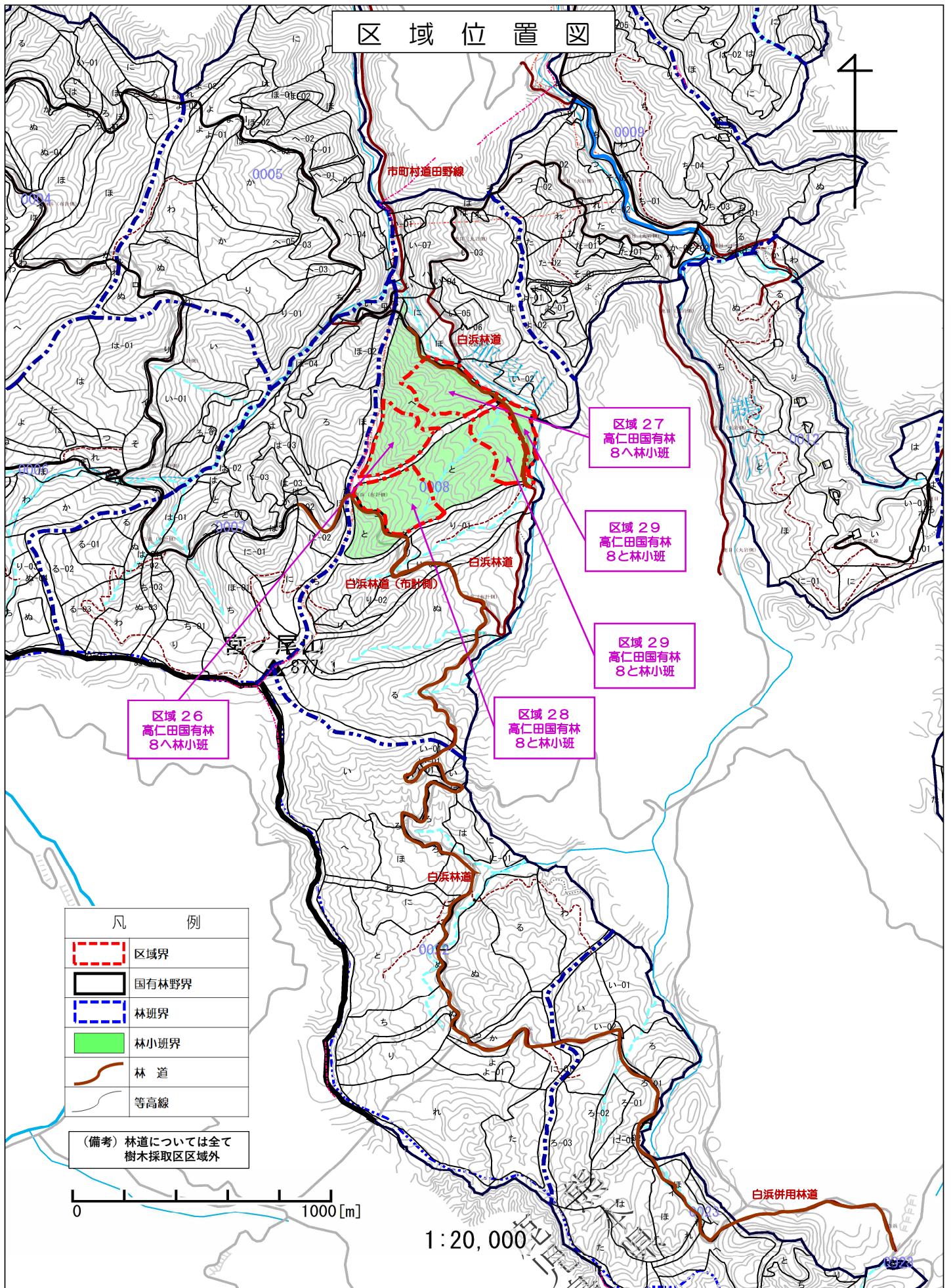
区域位置図



区域位置図



区域位置図



区域 27
高仁田国有林
8^林小班

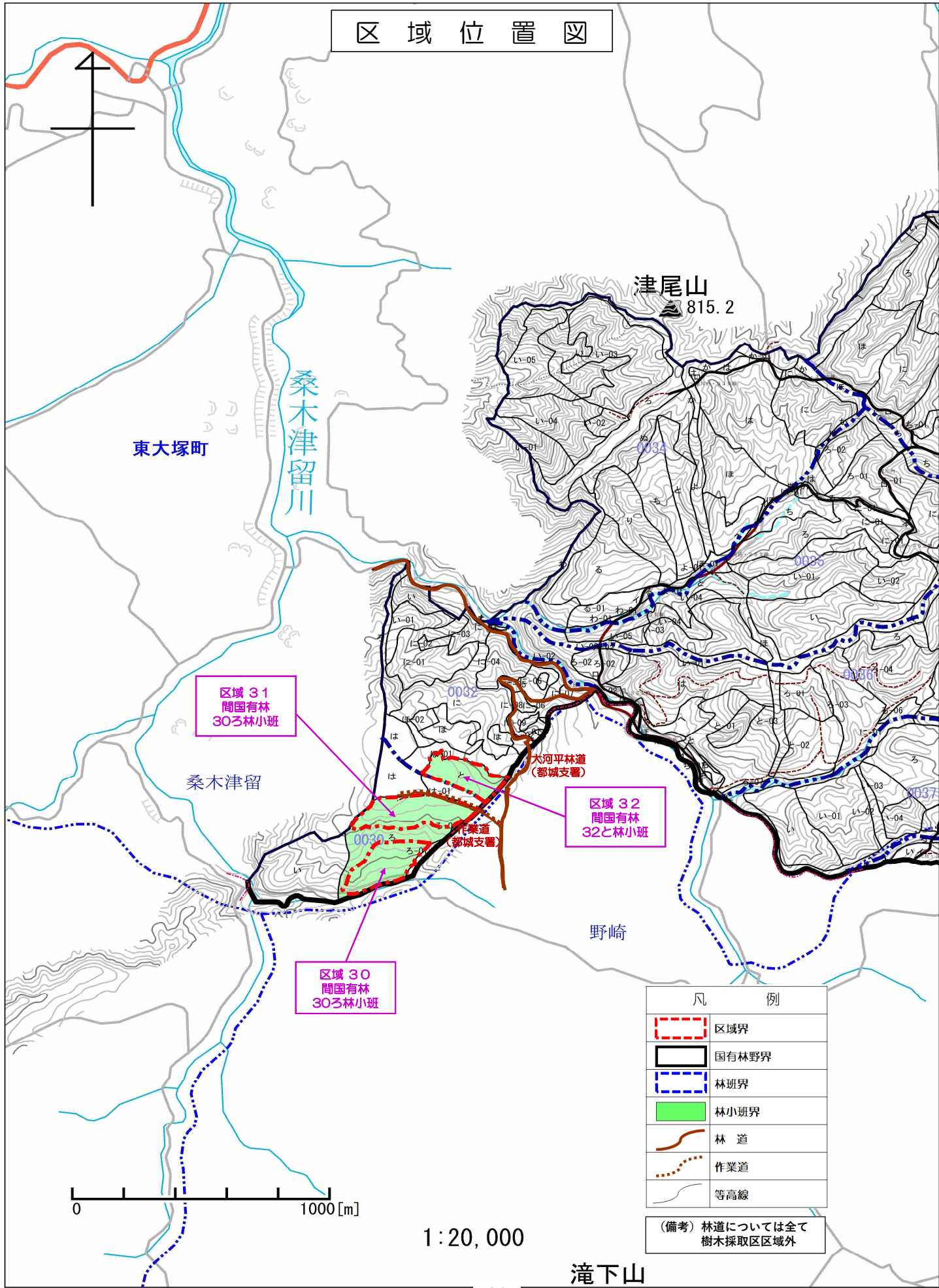
区域 29
高仁田国有林
8と林小班

区域 29
高仁田国有林
8と林小班

区域 26
高仁田国有林
8^林小班

区域 28
高仁田国有林
8と林小班

区域位置図



凡 例	
	区域界
	国有林野界
	林班界
	林小班界
	林 道
	作業道
	等高線

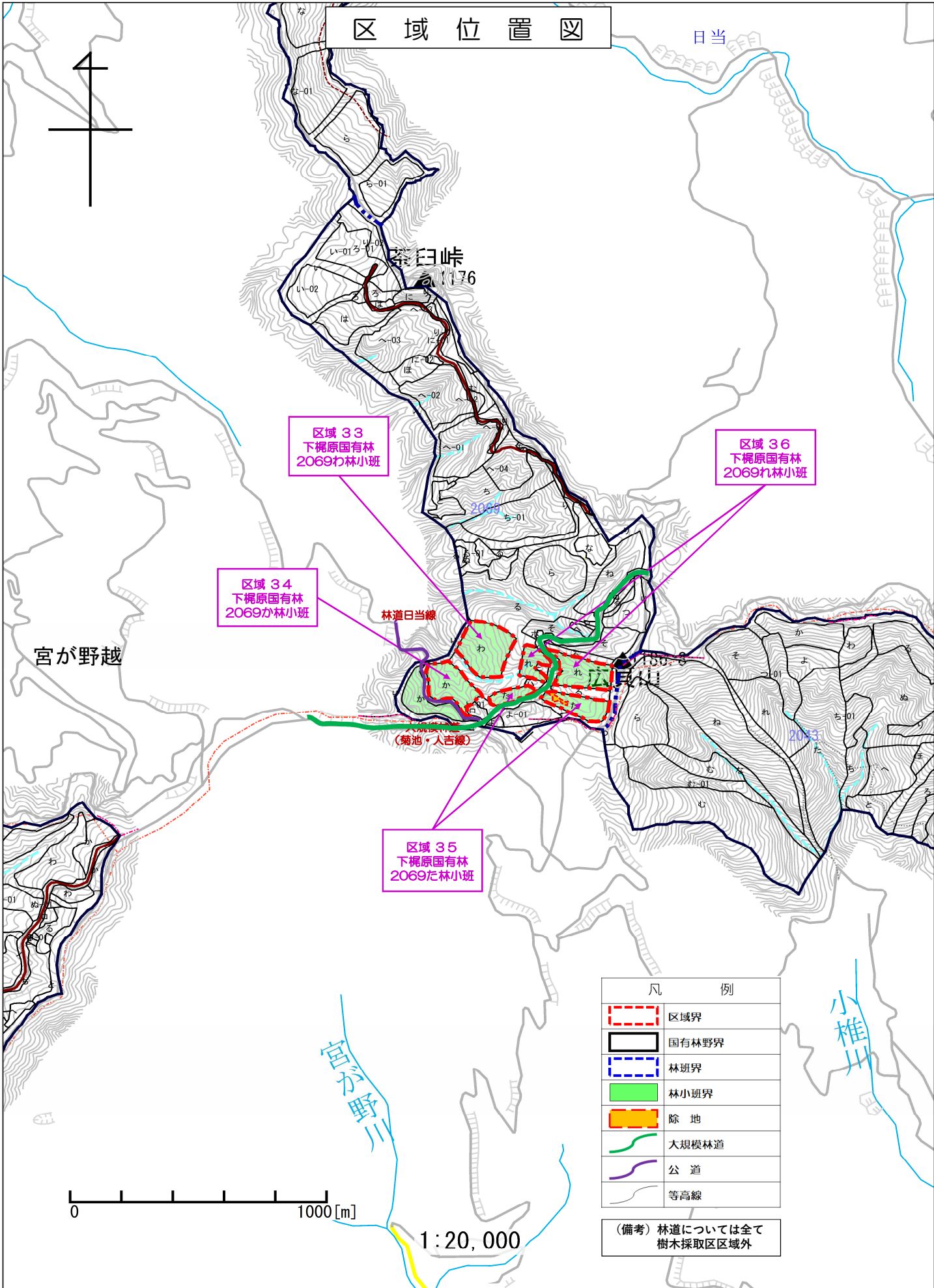
(備考) 林道については全て樹木採取区区域外

0 1000 [m]

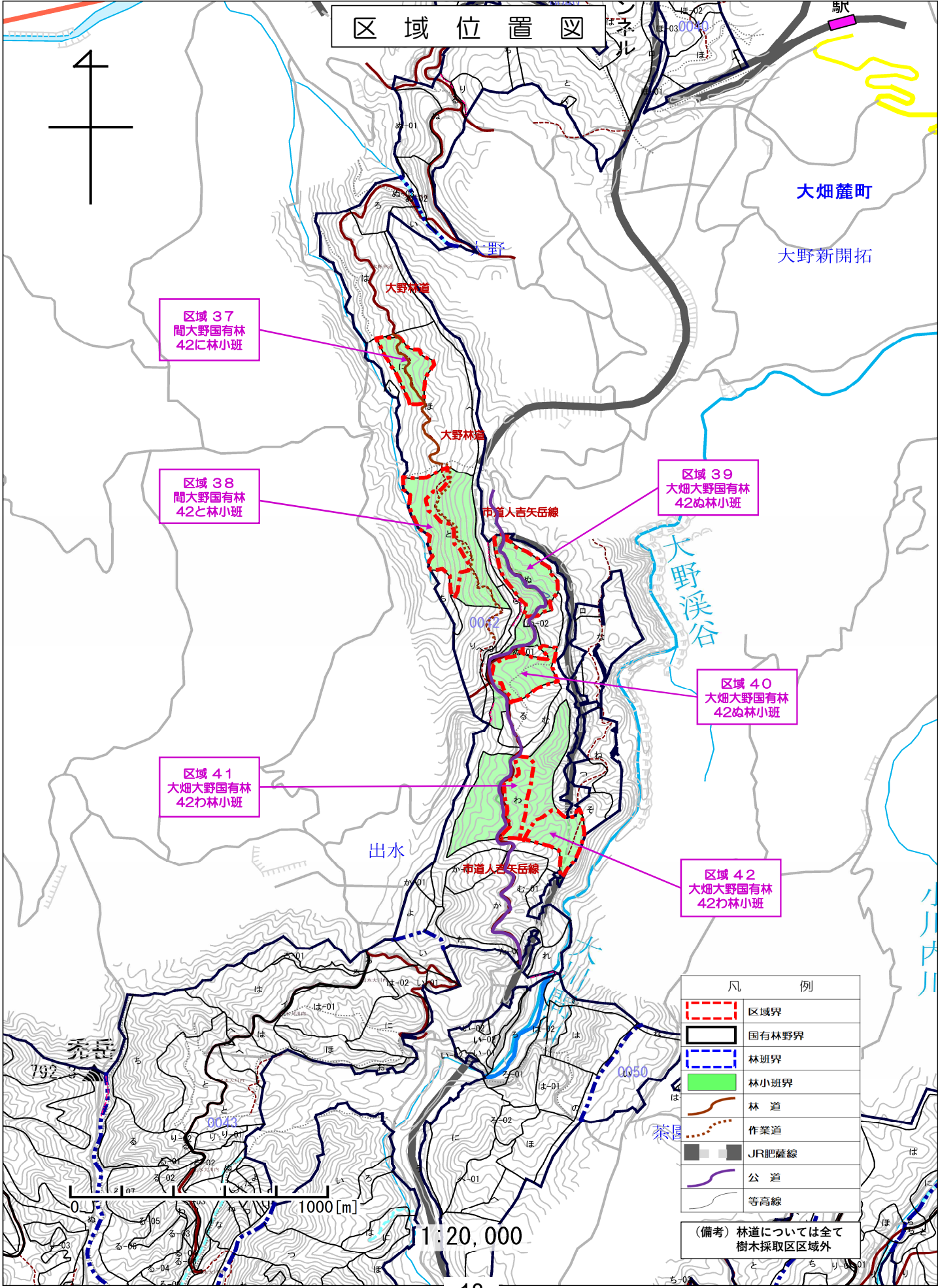
1 : 20, 000

滝下山

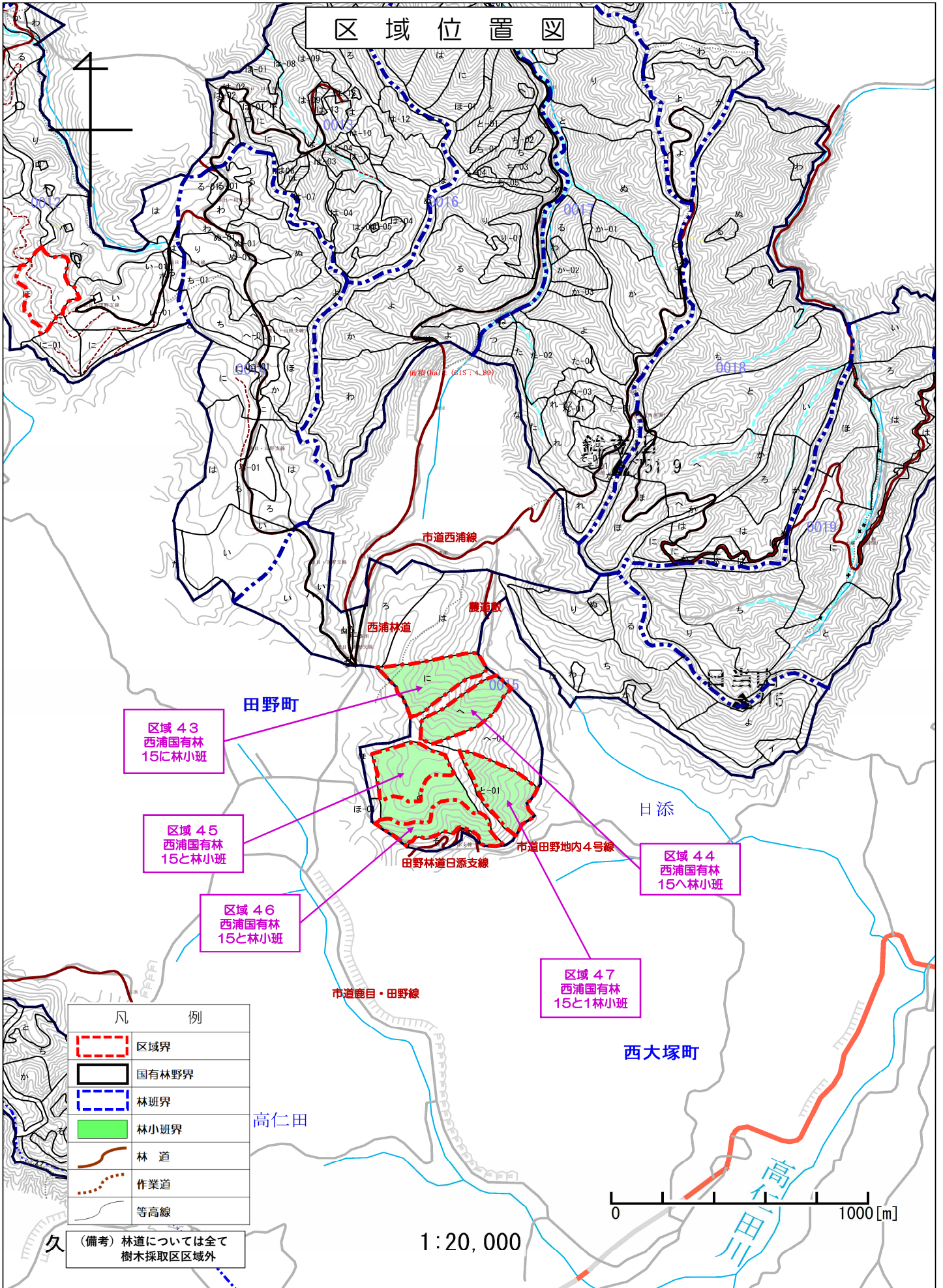
区域位置図



区域位置図



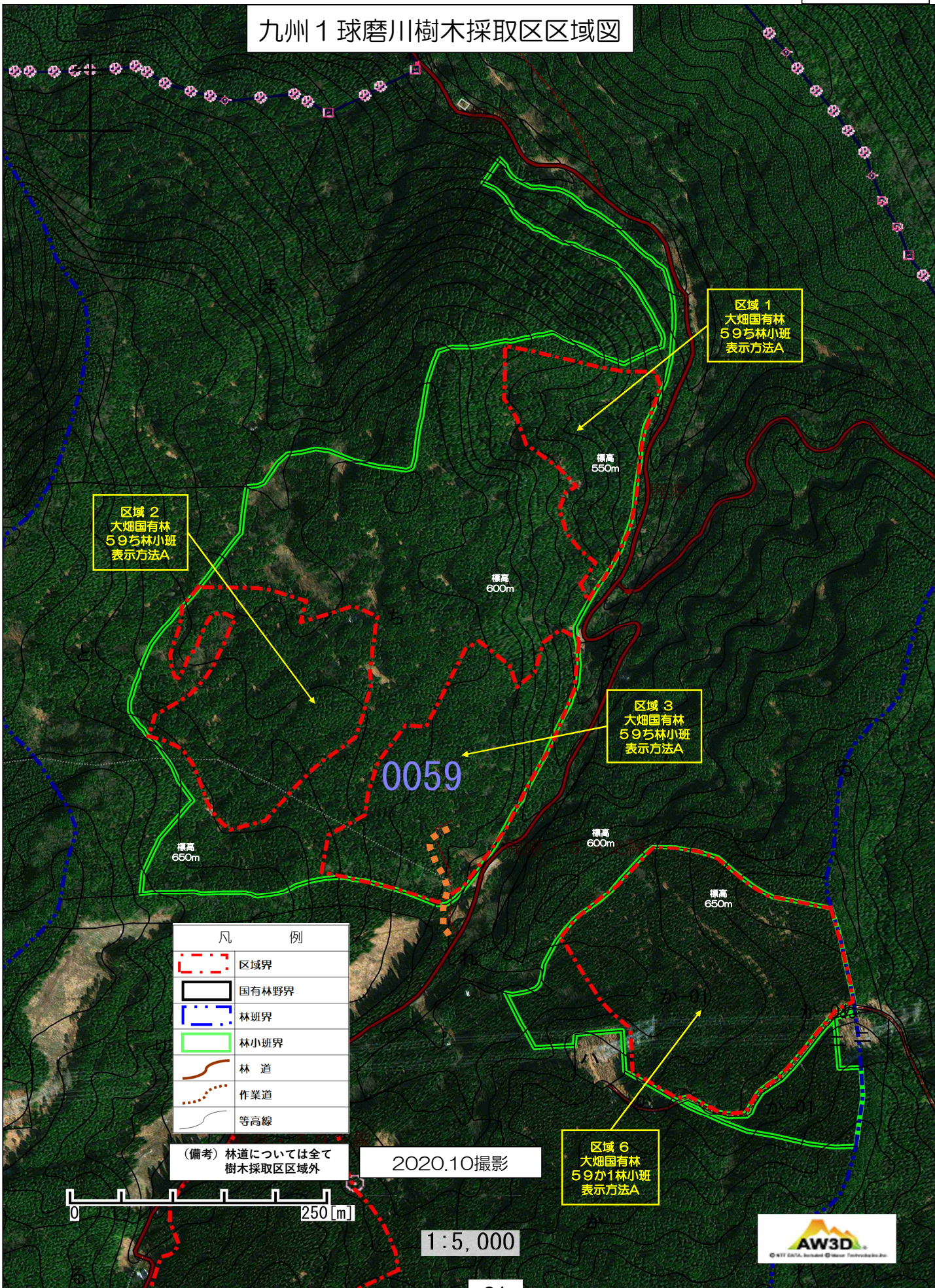
区域位置図



九州1 球磨川樹木採取区
区域図
(1/5, 000)

九州森林管理局

九州1 球磨川樹木採取区区域図



区域 2
大畑国有林
59㊦林小班
表示方法A

区域 1
大畑国有林
59㊦林小班
表示方法A

区域 3
大畑国有林
59㊦林小班
表示方法A

区域 6
大畑国有林
59㊦林小班
表示方法A

凡	例
	区域界
	国有林野界
	林班界
	林小班界
	林道
	作業道
	等高線

(備考) 林道については全て
樹木採取区区域外

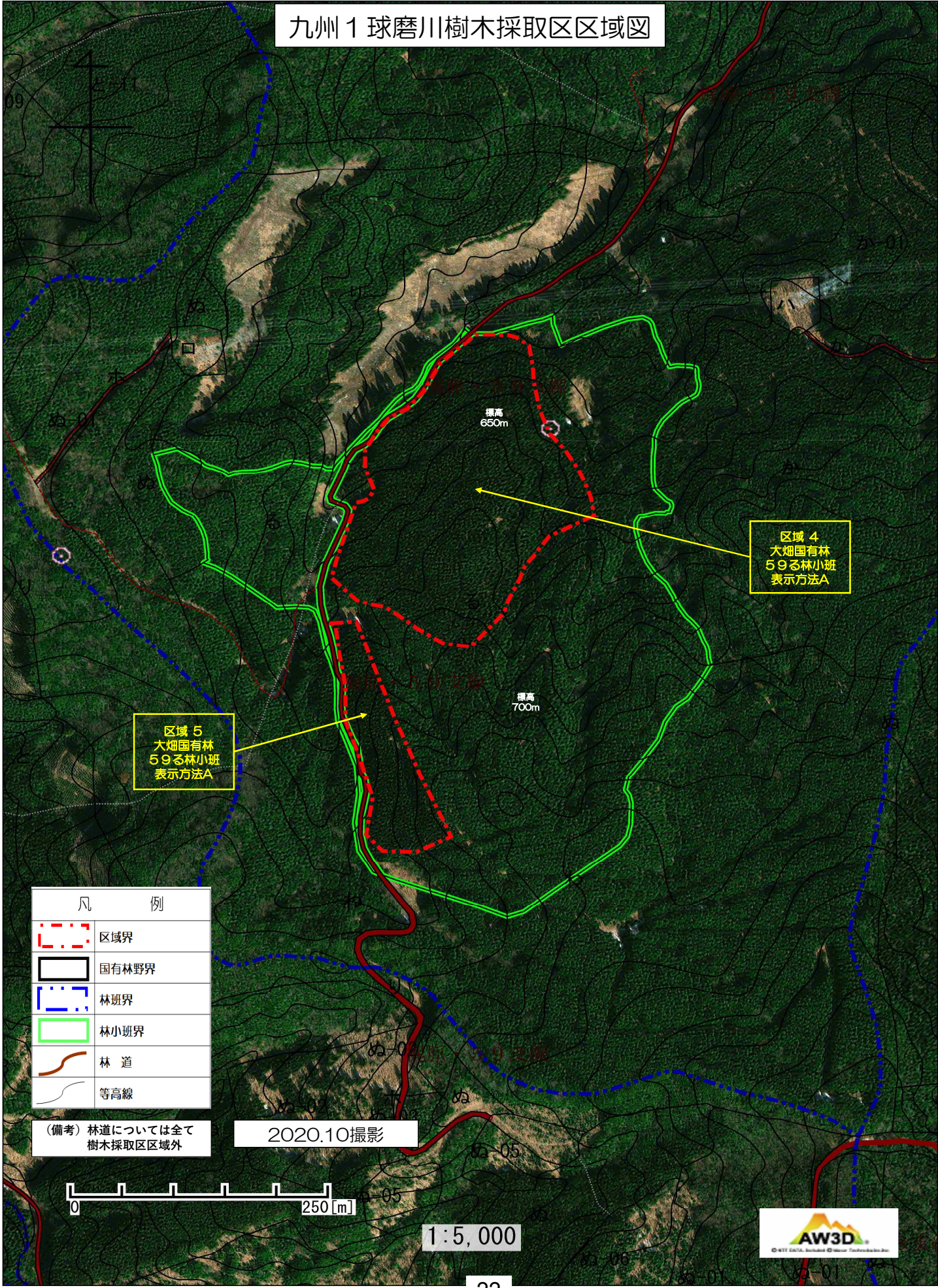
2020.10撮影

0 250 [m]

1:5,000



九州1 球磨川樹木採取区区域図



区域 5
大畑国有林
59の林小班
表示方法A

区域 4
大畑国有林
59の林小班
表示方法A

凡 例	
	区域界
	国有林野界
	林班界
	林小班界
	林 道
	等高線

(備考) 林道については全て
樹木採取区区域外

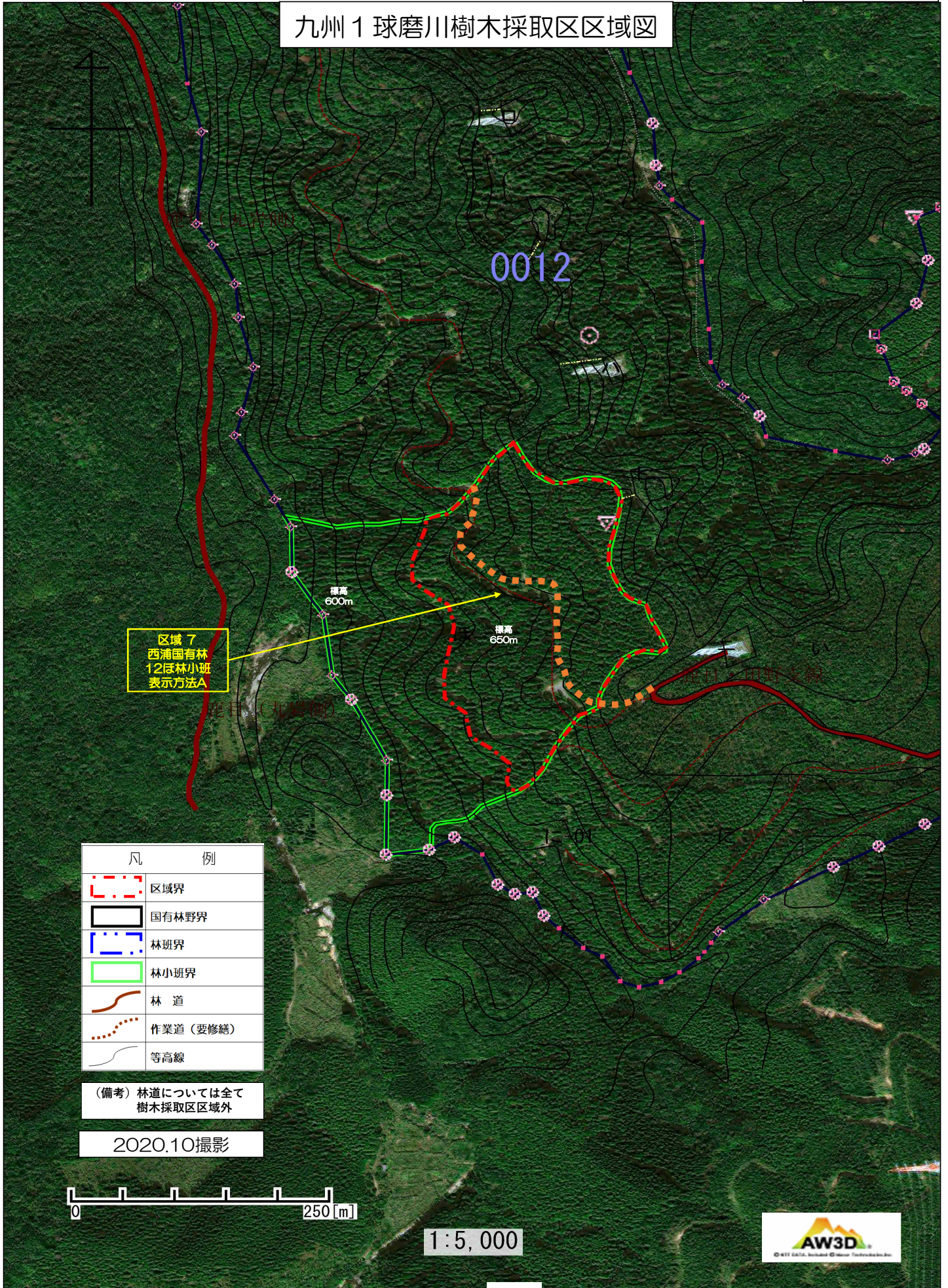
2020.10撮影



1:5,000



九州1 球磨川樹木採取区区域図



区域7
西浦国有林
12号林小班
表示方法A

凡 例	
	区域界
	国有林野界
	林班界
	林小班界
	林 道
	作業道 (要修繕)
	等高線

(備考) 林道については全て
樹木採取区区域外

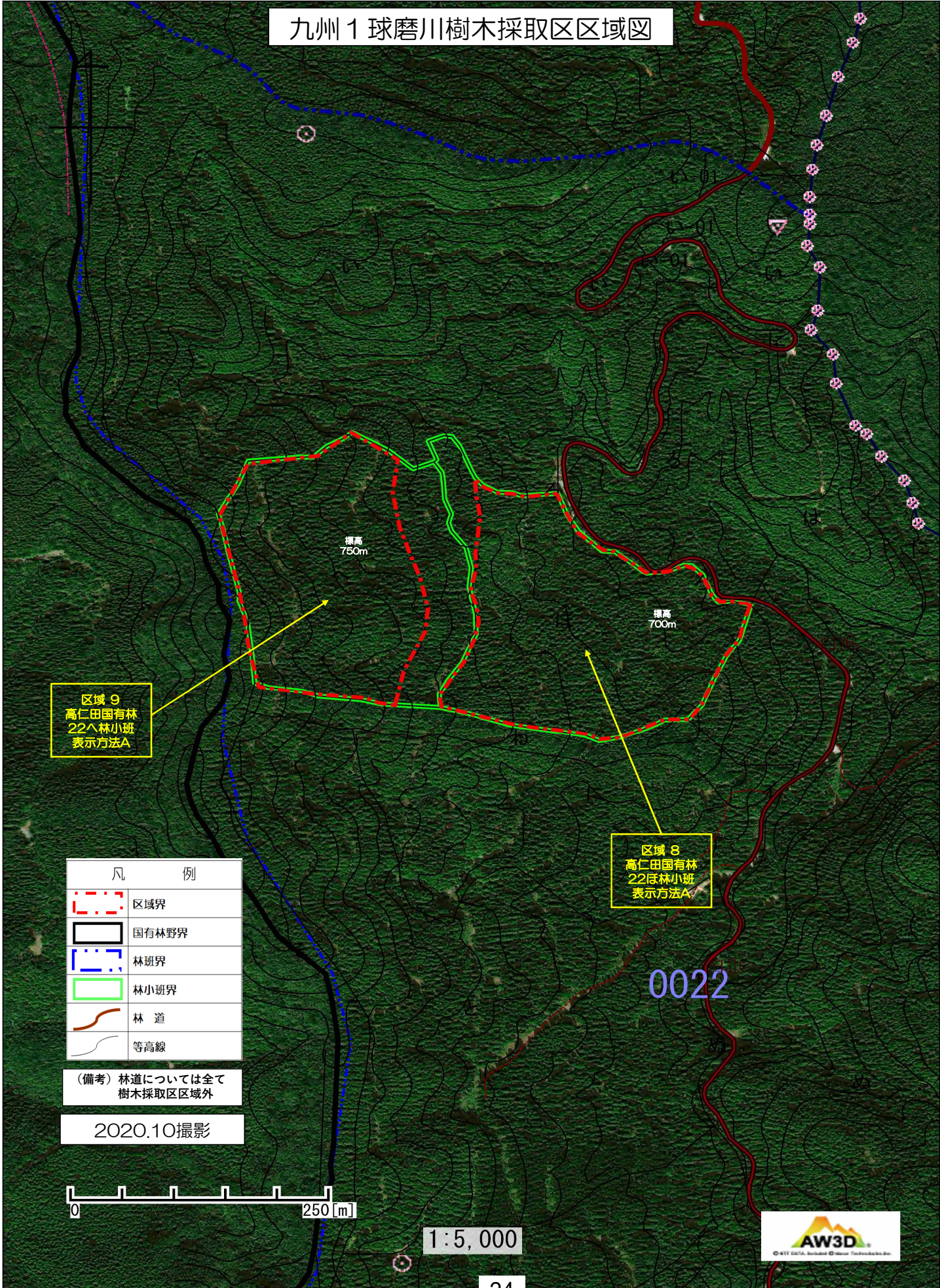
2020.10撮影



1 : 5,000



九州1 球磨川樹木採取区区域図



区域 9
高仁田国有林
22^林小班
表示方法A

区域 8
高仁田国有林
22林小班
表示方法A

凡 例	
	区域界
	国有林野界
	林班界
	林小班界
	林 道
	等高線

(備考) 林道については全て
樹木採取区区域外

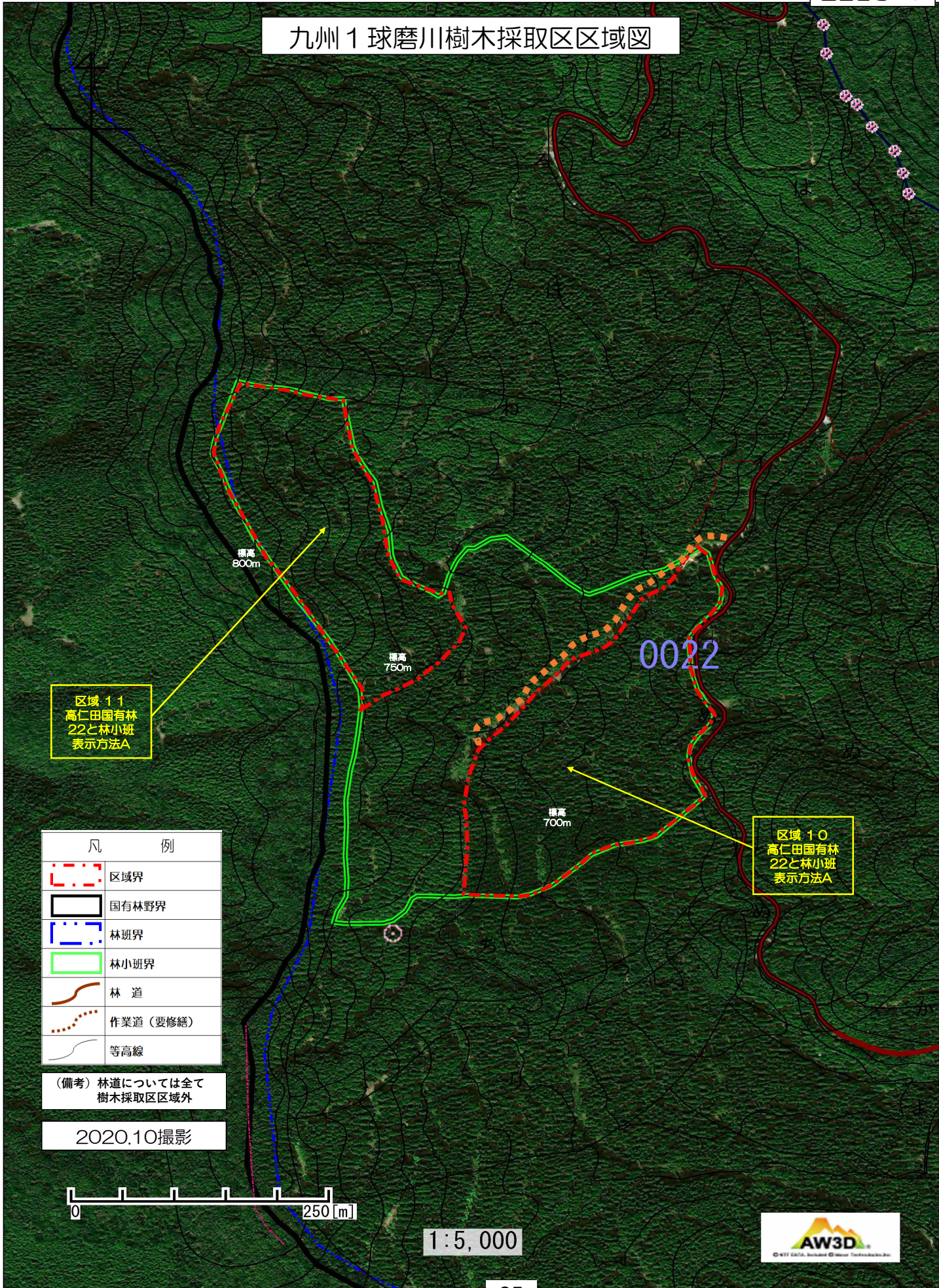
2020.10撮影



1:5,000



九州1 球磨川樹木採取区区域図



区域 11
高仁田国有林
22と林小班
表示方法A

区域 10
高仁田国有林
22と林小班
表示方法A

凡	例
	区域界
	国有林野界
	林班界
	林小班界
	林道
	作業道(要修繕)
	等高線

(備考) 林道については全て
樹木採取区区域外

2020.10撮影



1:5,000

