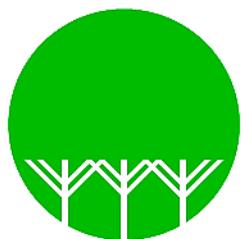


あなたの町の国有林

白川・菊池川流域における
国有林野事業の取り組み



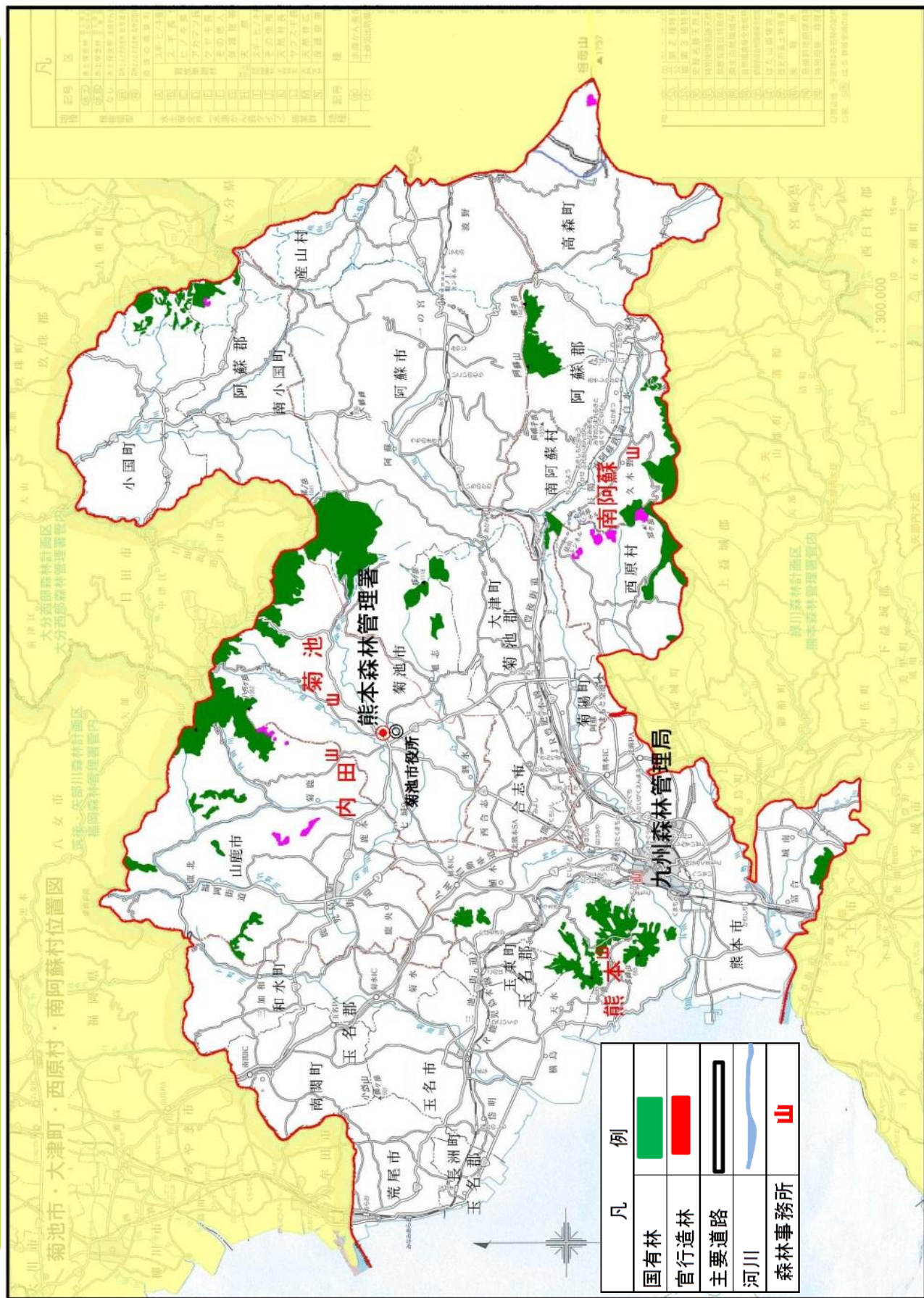
菊池溪谷、黎明の滝（菊池市）



国民の森林・国有林

林野庁 九州森林管理局
熊本森林管理署

白川・菊池川流域の国有林位置図



白川・菊池川流域の概要

I 自然的背景

ア 流域の位置及び面積

本流域は、熊本県の北部から北東部に位置し、熊本市、荒尾市、玉名市、山鹿市、菊池市、合志市、阿蘇市と、玉名郡、菊池郡、阿蘇郡の7市3郡（9町3村）からなり、流域面積は265,630haで熊本県総面積740,485haの約36%を占めています。本計画の対象とする国有林は5市3郡（5町2村）に所在しており、その面積は10,717haとなっています。

イ 地勢

本流域の城北地域は、300～1,100mの峰々に囲まれ、北部の八方ヶ岳(1,052m)、東部の鞍岳(1,118m)をはじめとした山岳の裾野から丘陵地帯及び平野部からなっています。熊本市は北西部に金峰山を主峰とする複式火山帯を有し、南部は白川の三角州で形成された低平野部からなっています。

また、阿蘇地域は、南北25km、東西18kmの広がりをもつ世界最大級のカルデラを有し、阿蘇五岳を挟んで北に阿蘇谷、南に扇状性低地の南郷谷が広がり、外輪山の外側は標高600～800mの緩傾斜面で、波状火山性高原を形成しています。

ウ 地質及び土壌

城北地域は、東部、中部及び北部に阿蘇溶結凝灰岩、安山岩が分布し、北西部は小代山を中心に花崗岩が分布しています。北部の福岡県境沿いには、黒色変岩、変斑れい岩が分布し、熊本、玉名、菊池平野それぞれに連なる台地には砂、礫、未固結堆積物が分布しています。

また、阿蘇地域は中央部の大部分を安山岩が占め、外輪山の外側では、溶結凝灰岩、ローム層が分布しています。東部から中央部にかけて黒色土壌が広く分布し、北部の福岡県、大分県境沿いの山地には褐色森林土が分布しており、小袋山、金峰山周辺には、乾性褐色森林土が分布しています。

エ 気候

城北地域の気候は温暖であり、年平均気温は15～17℃で、年間降水量は1,700～2,100mmとなっています。また、阿蘇地域は山間高冷地帯に属する地域であり、年平均気温は10～13℃で、年間降水量は2,300～3,000mmとなっています。

Ⅱ 社会的経済的背景

ア 土地利用及び人口

本流域の森林面積は126,328haで総面積の約48%にあたり、流域の対象とする国有林面積は10,717haで森林面積の約8%を占めています。

流域の人口は約1,202千人であり、県全体の67%を占めています。人口密度は人口が集中する熊本都市圏を含むため、県全体に比べ大きく上回っています。

イ 交通

本流域の道路は、九州自動車道をはじめ国道3号線、57号線、208号線が縦横断しており、その他多数の国道、県道、市町村道が整備されています。鉄道は、JR鹿児島本線、九州新幹線が本地域の西部を縦断しているほか、中央部をJR豊肥本線、阿蘇地域の南部を南阿蘇鉄道が横断しています。

ウ 産業の概要

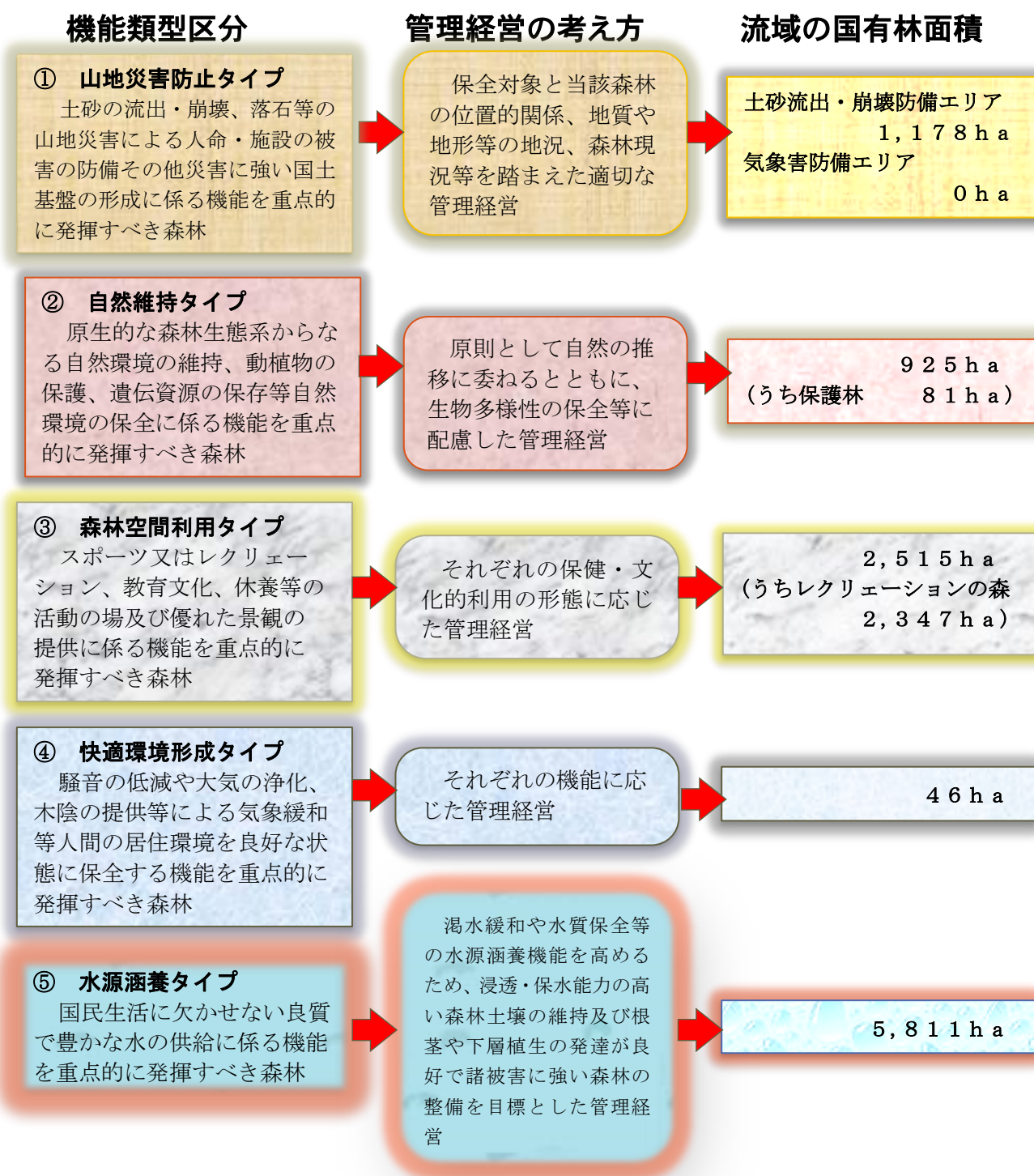
本流域の産業活動は、熊本市及びその近郊を中心に活発であり、平成23年度の総生産額は3兆8,661億円で、県全体の69%を占めています。産業別構成比をみると、第一次産業が2.4%、第二次産業が22.6%、第三次産業が75.0%となっており、第三次産業が県全体の構成比より高くなっています。林業については、阿蘇地域で県平均より高い構成比となっており、流域全体では県平均より低い構成比となっているものの、生産額は県全体の33%を占めています。

Ⅲ 国有林の管理経営

本流域の国有林は、熊本森林管理署で管理経営を行っており、国有林面積は10,717haで、九州森林管理局管内国有林面積の約2%を占めています。蓄積は2,900千m³、人工林面積は7,356haで、人工林率は73%となっています。全体の99%が保安林であり、そのうち水源かん養保安林が84%を占めて、公益的機能の維持増進に重点を置き、開かれた「国民の森林」の実現に向けた取組を行っています。

機能類型に応じた管理経営

国土の保全や水源の涵養、環境の保全などの公益的機能の維持増進を重視した管理経営をより一層推進しています。このため、一つひとつの森林を重点的に発揮させる機能によって、①山地災害防止タイプ、②自然維持タイプ、③森林空間利用タイプ、④快適環境形成タイプ、⑤水源かん養タイプの5つに類型化した上で適切な管理経営に努めています。



熊本市

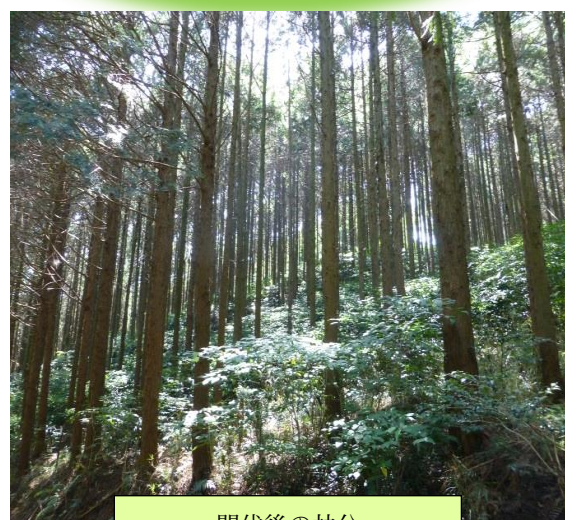
熊本市の国有林

国有林 ■
森林事務所 山



熊本市は熊本県中央部西方に位置し、西は有明海に面しています。総面積(38,954ha)の16%(6,367ha)が森林です。そのうちの国有林野は25%(1,623ha)です。その62%森林空間利用タイプ、29%を水源涵養タイプ等に区分し公益重視の管理経営を行っています。

また、金峰山一帯の国有林野は自然環境に優れ、四季を通じて登山、森林浴等で多くの人々が訪れています。城南町の「雁回山」も、レクリエーションの森(風景林:木原山)に設定し、県民のいこいの森として市民に親しまれています。



間伐後の林分
(東門寺国有林 185 林班)

金峰山山頂



熊本市中央区から望む金峰山
(金峰山国有林 188 林班)



植物群落保護林のヒノ、サウ
金峰山、峠の茶屋付近
(金峰山国有林 187 林班)

玉名市・玉東町

玉名市・玉東町の国有林

国有林 ■



玉名市は熊本県北西部に位置しており、荒尾市、長洲町、和水町、南関町、玉東町の5市町に隣接し、総面積(15,256ha)の17%(2,665ha)が森林で、国有林野はそのうちの3%(92ha)です。

玉東町も熊本県北西部に位置し、熊本市、山鹿市、玉名市の3市に隣接し、総面積(2,440ha)の31%(754ha)が森林で国有林野はそのうちの9%(70ha)です。

その、93%を森林空間利用タイプに区分し公益重視の管理経営を行っています。

また、二の岳、三の岳は森林浴、登山等で多くの方が訪れています。



三ノ岳南面の森林整備 (フォワーダー搬出間伐材)
(荒強当国有林 155 林班)



三ノ岳南面の森林整備 (間伐：活用型)
(荒強当国有林 155 林班)



玉名市から見た二の岳、三の岳
(熊野岳国有林 159・160 林班)

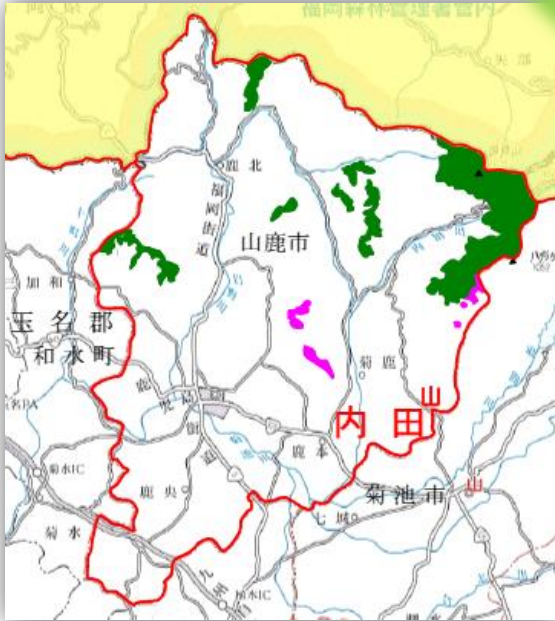


三ノ岳南面の森林整備 (列状間伐)
(荒強当国有林 155 林班)

山鹿市

山鹿市の国有林

国有林 ■
 森林事務所 ■



山鹿市は熊本県北部福岡県境に位置し、熊本市、菊池市、玉東町、和水町の4市町に隣接し、総面積(29,967ha)の5.2%(15,463ha)が森林で、そのうちの1.2%(1,860ha)が国有林野で、その7.8%を水源涵養タイプ、1.8%を山地災害防止タイプ等に区分し公益重視の管理経営を行っています。

また、国見山、矢谷溪谷等、豊かな森林を保持し森林浴等で親しまれています。



森林整備 (間伐後のヒノキ林分)
 (菊鹿町 矢谷国有林 44 林班)



林業専用道
 (矢谷溪谷上流 上威国有林 43 林班)




国見山 山開き
 (矢谷溪谷上流 茂田井国有林 45 林班)

菊池市

菊池市の国有林

国有林 

森林事務所 



菊池市は、熊本県北部に位置しており、熊本市、山鹿市、阿蘇市、大津町、合志市の5市町と隣接し、総面積(27,666ha)の55%(15,132ha)が森林で、そのうちの17%(2,550ha)が国有林野です。その70%を水源涵養タイプ、18%を森林空間利用タイプ等に区分し公益重視の管理経営を行っています。

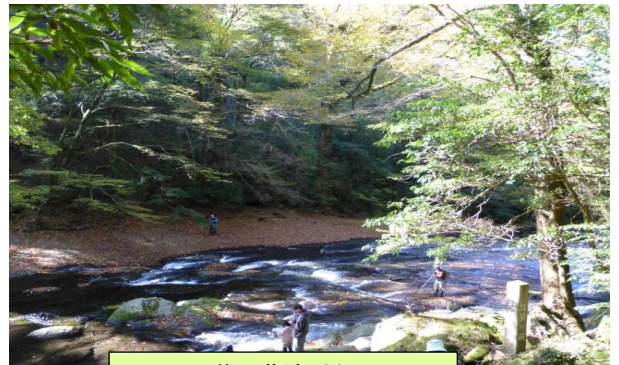
また、菊池溪谷は日本森林浴、日本名水、水源の森100選の中でも日本を代表する森林の一つです。菊池深葉国有林では、旧藩時代植栽のスギ、ヒノキ老齢林を植物群落保護林に設定し適切に管理しています。



間伐後のスギ林分
旭志 (旭野国有林 108 林班)



植物群落保護林ヒノキ (菊池溪谷)
(菊池深葉国有林 11 林班)



秋の菊池溪谷
(菊池深葉国有林 11 林班)



冬の鞍岳山頂
旭志 (鞍嶽国有林 108 林班)

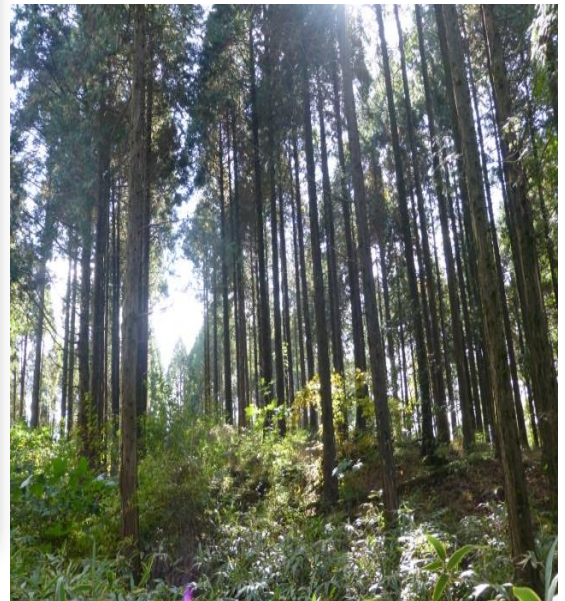
阿蘇市

阿蘇市の国有林

阿蘇市は熊本県北東部に位置し、菊池市、高森町、南阿蘇村、大津町、南小国町、産山村の6市町村に隣接し、総面積(37,652ha)の56%(21,121ha)が森林です。そのうちの7%(1,439ha)が国有林野で、その48%を水源涵養タイプ、52%を森林空間利用タイプに区分し公益重視の管理経営を行っています。

また、菊池川の源流部であり、広葉樹も多く森林浴等のハイキングコースになっています。

国有林



菊池水源上流域 間伐後のスギ林分
(阿蘇深葉国有林 9 林班)



菊池水源上流域 間伐後のヒノキ林分
(阿蘇深葉国有林 9 林班)



菊池水源上流域の広葉樹天然林
(阿蘇深葉国有林 11 林班)



森林整備(間伐:活用型)
(阿蘇深葉国有林 13 林班)

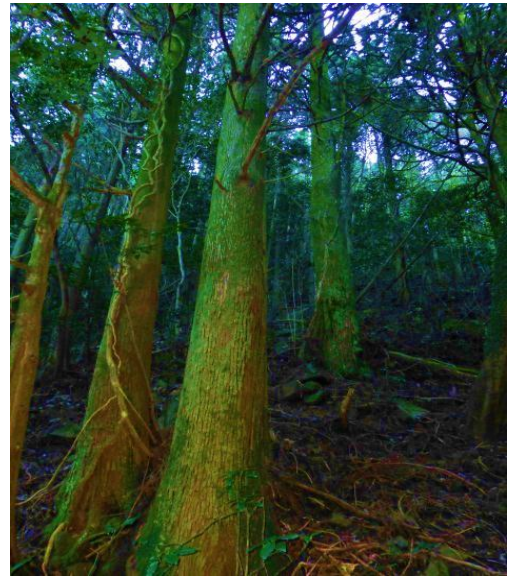
大津町

大津町の国有林

大津町は熊本県北部に位置しており、阿蘇市、菊池市、南阿蘇村、西原村、菊陽町、合志市の6市町村に隣接しており、総面積（9,909ha）の48%（4,728ha）が森林で、そのうちの6%（307ha）が国有林野で、その63%を水源涵養タイプ、29%を自然維持タイプ等に区分し公益重視の管理経営を行っています。

また、北向山国有林には林木遺伝資源保存林を設定し、生物遺伝資源の保全を行っています。

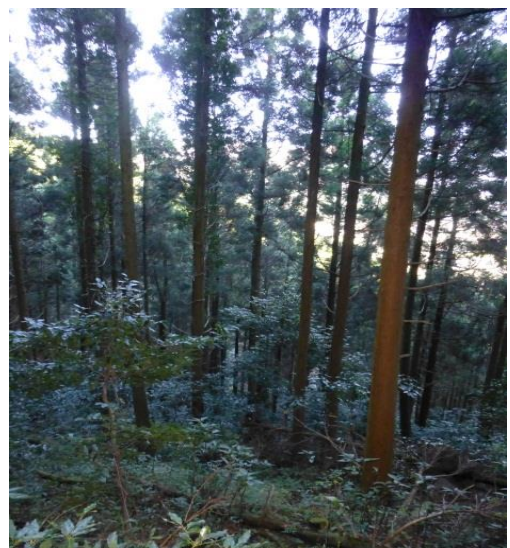
国有林 ■



林木遺伝資源保存林
(北向山国有林 116 林班)
(スギ、コナラ、クスギ等)



立野 57 号線から見た 北向山林木遺伝資源保存林
(北向山国有林 116 林班)



スギ長伐期施業林
(北向山国有林 117 林班)

南小国町

南小国町の国有林

国有林 ■

南小国町は熊本県北東部、大分県境に位置し、小国町、阿蘇市、産山村の3市町村と隣接し、総面積（11,590ha）の8.1%（9,355ha）が森林で、そのうちの3%（281ha）が国有林野です。その全てを水源涵養タイプに指定し、公益重視の管理経営を行っています。

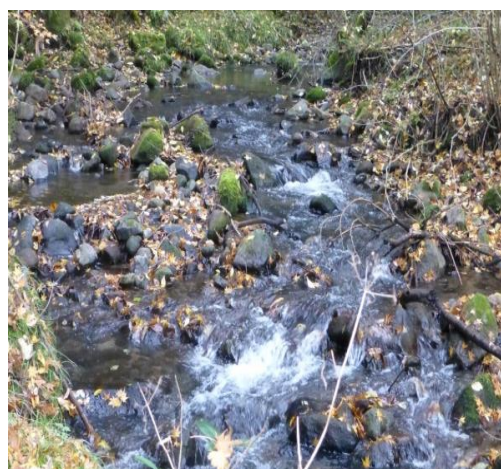
また、全国でも有数の優良スギ生産地で、林業の盛んな地域です。



黒川温泉上流、間伐後の林分 スギ 51 年生
(火焼輪智国有林 237 林班)



黒川温泉上流の森林整備（間伐：存置型）
(火焼輪智国有林 237 林班)



溪流の清らかな伏流水 黒川温泉上流
(火焼輪智国有林 236 林班)

小国町

小国町は熊本県北東部、大分県境に位置し、南小国町と隣接し、総面積（13,696ha）の78%（10,652ha）が森林で、そのうちの4%（394ha）が国有林野です。その68%を水源涵養タイプ、20%を山地災害防止タイプに区分し、公益重視の管理経営を行っています。

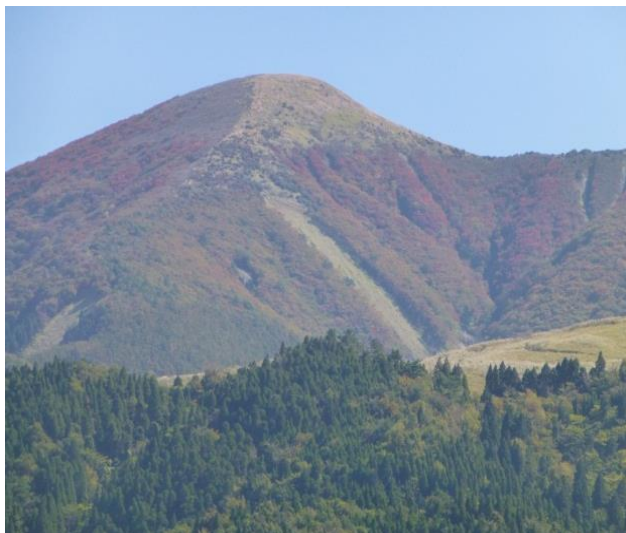
また、全国でも有数の優良スギ生産地で、林業の盛んな地域です。大分県境の湧蓋山は上流部が国有林で、別名「小国富士」と呼ばれ山頂から360°のパノラマが楽しめます。

小国町の国有林

国有林 ■



湧蓋山東側の森林整備（間伐・存置型）
（源太園国有林240林班）



湧蓋山（別名 小国富士）
（源太園国有林240林班）



北里川上流の土砂流出防止谷止工群
（源太園国有林240林班）

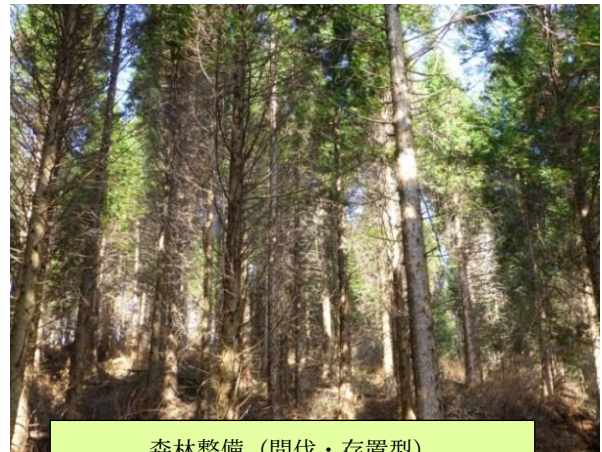
高森町

高森町は熊本県北東部の大分県境に位置し、阿蘇市、南阿蘇村、山都町、の3市町村と隣接し、総面積（17,490ha）の76%（13,293ha）が森林で、国有林野はそのうちの6%（791ha）です。その71%を自然維持タイプ、29%を山地災害防止タイプに区分し公益重視の管理経営を行っています。

また、高岳、根子岳の南側は自然林も多く、四季を通じた登山者で賑わっています。

高森町の国有林

国有林 ■



森林整備（間伐・存置型）
根子岳南面 猫岳国有林 2 2 3 林班

猫岳国有林



治山工事（谷止工群）
根子岳南面（猫岳国有林 2 2 3 林班）



治山工事（ヘリ実播工）
高森駅から見た根子岳（猫岳国有林 2 2 3 林班）

南阿蘇村

南阿蘇村の国有林

国有林 ■
 森林事務所 山

南阿蘇村は熊本県北東部に位置し、阿蘇市、高森町、大津町、西原村、山都町の5市町村に隣接し、総面積(13,730ha)の54%(7,418ha)が森林で、そのうちの8%(610ha)が国有林野です。その38%を水源涵養タイプ、45%を自然維持タイプに区分し公益重視の管理経営を行っています。

また、グリーンロード沿いから望む阿蘇五岳も、四季の変化を織りなす景色が楽しめます。



長伐期施業林 スギ6年生
 グリーンロード沿い(狼ヶ宇土国有林124林班)



誘導伐跡地のスギ造林地シカ除けネット
 清水寺付近(清水国有林119林班)



誘導伐後 スギ植栽地
 清水寺上流部(清水国有林119林班)

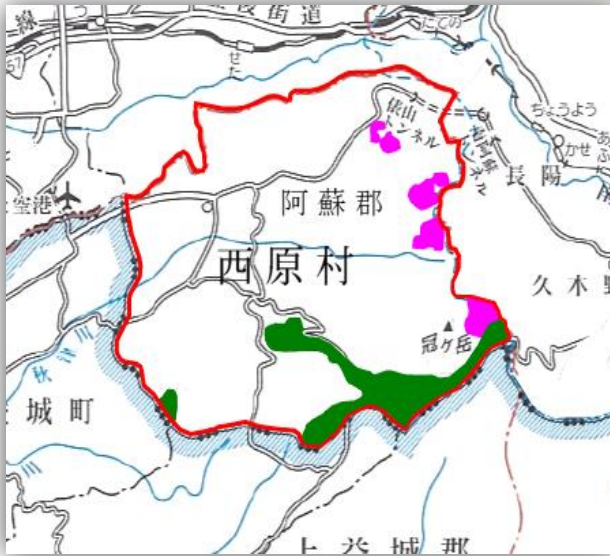
西原村

西原村の国有林

国有林 ■

西原村は熊本県北部中央に位置し、大津町、南阿蘇村、山都町、御船町、益城町の5町村と隣接し、総面積（7,723ha）の60%（4,616ha）が森林面積で、そのうちの10%（439ha）が国有林野です。その96%を水源涵養タイプに区分し公益重視の管理経営を行っています。

また、南原国有林ではサントリー（株）と、「天然水の森阿蘇」の協定を締結し、機能を高める取組みを行っています。



十字原の「熊本市法人の森」（水道の森）
地下水涵養事業（大野国有林1130林班）



ガーリロード沿い 吉無田林道 新設箇所
（大野国有林野1130林班）



森林整備 活用型間伐
（第二大野国有林1148林班）

白川・菊池川流域の国有林データ

①機能類型別林地面積

単位：h a

機能類型 市町村	山地災害防止タイプ		快適環境 形成タイプ	水源涵養 タイプ	自然維持 タイプ	森林空間 利用タイプ	計	官行造林
	土砂流出崩壊 防備エリア	気象害防備 エリア						
熊本市	94.60		45.92	474.09	2.38	1,005.73	1,622.72	
玉名市				6.67		84.91	91.58	
山鹿市	338.49			1,457.09	1.30	63.13	1,860.01	130.44
菊池市	301.07			1,787.30	1.11	460.82	2,550.30	18.20
阿蘇市				685.07		753.88	1,438.95	
玉東町				4.78		65.24	70.02	
大津町	22.95			194.45	89.42	0.65	307.47	
南小国町				281.39		0.05	281.44	14.19
小国町	77.94			267.13		48.56	393.63	
高森村	231.31				559.35		790.66	30.68
南阿蘇村	108.45			229.35	271.54	0.25	609.59	
西原村	2.00			419.41		17.06	438.47	186.81
計	1,176.81	0.00	45.92	5,806.73	925.10	2,500.28	10,454.84	380.32

②保護林の名称及び区域

単位：h a

種 類	名 称	面 積	位 置	特 徴 等
林木遺伝資源保存林	北向山	77.58	大津町	スギ、コナラ、クヌギ、ウラジロガシ、クマシデ等の遺伝資源の保存。
植物群落保護林	金峰山	2.38	熊本市	スギ、ヒノキ、サワラの老令林の植物学的考証林
	水 源	1.11	菊池市	旧藩時代のスギ、ヒノキ老令林の植物学的考証林

③レクリエーションの森の名称及び位置

単位：h a

種 類	名 称	面 積	位 置	選 定 理 由
自然休養林	くまもと (菊池水源地区)	1,192.05	菊池市・ 阿蘇市	スギ、ヒノキを主体とする人工林及びモミ、ツガ、カシ類、ケヤキ、カエデ等の原生林と清流菊池川の源流が渓谷の妙と淡水美に優れた自然景観に恵まれており、自然探勝の場を構成し、四季を通じて楽しめる環境にあります。
自然休養林	くまもと (金峰山地区)	1,445.35	熊本市	金峰連山、熊本市の近景に加え有明海、雲仙の遠望と四方の眺望に優れています。また、九州自然歩道も開設され森林学習館や野外活動の諸施設が完備され、体験林業自然観察教育等の場に適しています。
風景林	木原山	33.52	熊本市	熊本市南区域城南町の雁回山は、優れた眺望に恵まれており、散策等の大衆的な利用がなされています。

署等の所在地

森林管理署及び森林事務所	郵便番号	所在地	電話	F A X
熊本森林管理署	861-1331	菊池市隈府907	0968-25-2101	0968-25-2104
菊池森林事務所	861-1682	菊池市重味3374-1	0968-27-1000	同 左
内田森林事務所	861-0423	山鹿市菊鹿町池永280-10	0968-48-2108	同 左
熊本森林事務所	861-5344	熊本市西区河内町岳516	096-277-2005	同 左
南阿蘇森林事務所	861-1411	阿蘇郡南阿蘇村大字河陰138-2	0967-67-0069	同 左

熊本森林管理署庁舎



地域とともに 森林・林業再生への貢献



木造新築住宅



バイオマス発電所



北外輪山から見た阿蘇五岳（涅槃像）

九州森林管理局 〒860-0081 熊本市西区京町本丁2-7

TEL 096-328-3500

熊本森林管理署 〒861-1331 熊本県菊池市隈府907

TEL 0968-25-2101

FAX 0968-25-2104

熊本森林管理署ホームページ <http://www.rinya.maff.go.jp/kyusyu/kumamoto/>

九州森林管理局ホームページ <http://www.rinya.maff.go.jp/kyusyu/>