

第5次地域管理経営計画書  
第5次国有林野施業実施計画書

(耳川森林計画区)

計画期間

自	平成28年4月	1日
至	平成33年3月	31日

九州森林管理局



# 第 5 次 地 域 管 理 経 営 計 画 書

(耳川森林計画区)

計画期間

自	平成 2 8 年 4 月	1 日
至	平成 3 3 年 3 月	3 1 日

九 州 森 林 管 理 局



はじめに

我が国の国土面積の2割、森林面積の3割に当たる国有林野の管理経営は、森林経営の用に供するものとされた国有財産として、①国土の保全その他国有林野の有する公益的機能の維持増進を図るとともに、併せて、②林産物を持続的かつ計画的に供給し、③国有林野の活用によりその所在する地域の産業の振興又は住民の福祉の向上に寄与することを目標として行うこととされている。

このような中で、森林に対する国民の要請は、国土の保全や水源の涵養<sup>かん</sup>に加え、地球温暖化の防止、生物多様性の保全、森林環境教育の推進、森林とのふれあいや国民参加の森林づくり等の面での期待が高まるなど、公益的機能の発揮に重点を置きつつさらに多様化してきた。特に、国有林野に対しては、地球温暖化防止、生物多様性の保全の面での期待が大きくなってきた。加えて、国有林野と民有林野を通じた公益的機能の発揮が強く期待されているものの、地域によっては、国有林野に隣接する民有林野において十分な整備や保全が行われていない状況もみられる。また、戦後造成した人工林が本格的な利用期を迎える中、我が国の林政は、森林・林業の再生に向け、大転換を進めており、国有林野事業については、民有林への指導やサポートなど我が国の森林・林業の再生に貢献することが求められている。

こうしたことを踏まえ、国有林野事業については、公益的機能の発揮のための事業や民有林への指導やサポート、木材の安定供給等の事業を、民有林に係る施策との一体的な推進を図りつつ、一層計画的に実施していくため、平成25年度から、それまでの特別会計により企業的に運営する事業から一般会計において実施する事業に移行した。

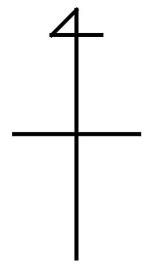
従って、国有林野事業は、冒頭の目標の下、森林・林業や国有林野事業に対する国民の多様な要請と期待を踏まえつつ、一般会計において国民共通の財産である国有林野を名実ともに「国民の森林」とするよう、公益重視の管理経営を一層推進するとともに、その組織・技術力・資源を活用して森林・林業再生へ貢献するための取組を進めていくこととする。

本計画は、国有林野の管理経営に関する法律（昭和26年法律第246号）第6条第1項の規定に基づいて、九州森林管理局長が、国有林野の管理経営に関する基本計画に即し、国有林の地域別の森林計画と調和させ、あらかじめ国民の意見を聴いた上で、今後5年間の耳川森林計画区における国有林野の管理経営に関する基本的な事項について定めたものである。

今後、耳川森林計画区における国有林野の管理経営は、関係住民の理解と協力を得ながら、さらに、関係行政機関と連携を図りつつ、この計画に基づいて適切に行うこととする。



# 耳川森林計画区 機能類型別位置図



五ヶ瀬町

延岡市

諸塚村

門川町

椎葉村

美郷町

日向市

水上村

0 12500 [m]

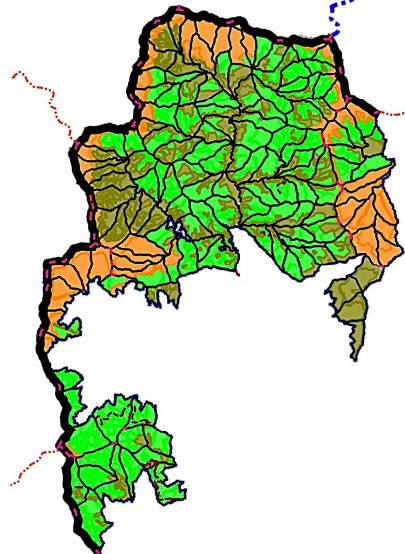
1:250,000

都農町

湯前町

西半良村

- 山地災害防止タイプ
- 水源涵養タイプ
- 自然維持タイプ
- 森林空間利用タイプ







## 目 次

1	国有林野の管理経営に関する基本的な事項	1
(1)	国有林野の管理経営の基本方針	1
①	森林計画区の概況	1
②	国有林野の管理経営の現状及び評価	3
③	持続可能な森林経営の実施方向	4
④	政策課題への対応	5
(2)	機能類型に応じた管理経営に関する事項	5
①	山地災害防止タイプにおける管理経営の指針その他 山地災害防止タイプに関する事項	6
②	自然維持タイプにおける管理経営の指針その他自然 維持タイプに関する事項	6
③	森林空間利用タイプにおける管理経営の指針その他 森林空間利用タイプに関する事項	6
④	快適環境形成タイプにおける管理経営の指針その他 快適環境形成タイプに関する事項	7
⑤	水源涵養タイプにおける管理経営の指針その他水源 涵養タイプに関する事項	7
(3)	森林の流域管理システムの下での森林・林業再生に向けた 貢献に必要な事項	7
①	低コスト化を実現する施業モデルの展開と普及	7
②	林業事業者の育成	8
③	民有林と連携した施業の推進	8
④	森林・林業技術者等の育成	8
⑤	林業の低コスト化等に向けた技術開発	8
⑥	その他	8
(4)	主要事業の実施に関する事項	8
①	伐採総量	9
②	更新総量	9
③	保育総量	9
④	林道の開設及び改良の総量	9
(5)	その他必要な事項	9
2	国有林野の維持及び保存に関する事項	10
(1)	巡視に関する事項	10
(2)	森林病虫害の駆除又はそのまん延の防止に関する事項	10
(3)	特に保護を図るべき森林に関する事項	10
(4)	その他必要な事項	11
3	林産物の供給に関する事項	11
(1)	木材の安定的な取引関係の確立に関する事項	11
(2)	その他必要な事項	11

4	国有林野の活用に関する事項	1	1
	(1) 国有林野の活用の推進方針	1	1
	(2) 国有林野の活用の具体的手法	1	2
	(3) その他必要な事項	1	2
5	公益的機能維持増進協定に基づく林道の開設その他国有林野と一体として整備及び 保全を行うことが相当と認められる私有林野の整備及び保全に関する事項	1	2
	(1) 公益的機能維持増進協定の締結に関する基本的な事項	1	2
	(2) 国有林野と一体として整備及び保全を行うことが相当と認められる 私有林野の整備及び保全に関する事項	1	2
6	国民の参加による森林の整備に関する事項	1	2
	(1) 国民参加の森林に関する事項	1	2
	(2) 分収林に関する事項	1	3
	(3) その他必要な事項	1	3
7	その他国有林野の管理経営に関し必要な事項	1	3
	(1) 林業技術の開発、指導及び普及に関する事項	1	3
	(2) 地域の振興に関する事項	1	3
	(3) その他必要な事項	1	3

## 1 国有林野の管理経営に関する基本的な事項

### (1) 国有林野の管理経営の基本方針

国有林野の管理経営は、国有林野の管理経営に関する基本計画に即するとともに、国有林の地域別の森林計画と調和して、機能類型区分等による公益重視の管理経営を一層推進するとともに、その組織・技術力・資源を活用して森林・林業再生へ貢献することを基本方針とする。

なお、当該森林計画区における概要等は以下のとおり。

#### ① 森林計画区の概況

本計画の対象は、耳川森林計画区を管轄区域とする国有林野12,085haであり、宮崎県の北部に位置し、耳川流域を包括する日向市、東臼杵郡の1市1郡（2町2村）からなり、椎葉山地と一ツ瀬川森林計画区に接する南郷地区、日向灘に近い低山地帯に分布している。

森林の現況は、人工林を主体とする育成林が5,405ha（育成単層林5,114ha、育成複層林291ha）、天然生林が6,433haとなっており、主な樹種としては針葉樹はスギ、ヒノキ、広葉樹ではブナ、カンバ類などとなっている。また、林相別にみると針葉樹林5,998ha、針広混交林988ha、広葉樹林4,852haとなっている。

本計画区は、九州脊梁山系の向坂山(1,684m)、三方山(1,578m)、国見岳(1,739m)、烏帽子岳(1,692m)等1,000m以上の山岳が重畳し、急峻な地形を呈している。脊梁部は九州中央山地国定公園に指定されているとともに、九州中央山地森林生物遺伝資源保存林にも設定している。また、海岸部は日豊海岸国定公園に指定されているなど自然環境の保存・形成等に重要な役割を果たしている。

また、耳川本流には大小七つの水力発電用ダムがあり、県民の生活に欠かせない水資源の源流部となっている。なお、入郷地区1市4町村は木材産業に対する依存度が極めて高いため、民有林との連携を図りながら林業・林産業の振興を図ることが地域の重要な課題となっている。

このため、本計画では、林産物の供給や地域振興への寄与にも配慮しつつ、国土の保全その他国有林野の有する公益的機能の維持増進に重点を置くこととする。また、近年、特に国有林に対する期待が大きくなっている地球温暖化の防止、生物多様性の保全等にも対応した管理経営を行うこととする。

各地区ごとに重点的に行うべき管理経営は次のとおりである。

#### ア 東郷地区（1～4、63～80林班）

尾鈴山（1,405m）を中心に連なる山系の北東部からなっており、耳川支流坪谷川の最上流及び渡川の上流一帯に位置する。

坪谷川、渡川上流部は全般的に急峻な山地地形を呈し、起伏が大きく平衡又は下降斜面の急傾斜地が多い。田の原、丸山地区は、耳川と石並川の間位置し、標高は比較的低く褶曲の多い地形を呈しており、また、海岸部は日豊海岸国定公園に指定されている。

尾鈴山山頂部付近の一部は、急峻な山地地形を呈しており、地形・地質等の条件から山地災害防止機能や水源涵養機能を発揮することが期待されることから「山地災害防止タイプ」及び「水源涵養タイプ」に区分して管理経営を行うこととする。

また、海岸部の耳川以北は日豊海岸国定公園第二種特別地域に指定され、レクリエーション、スポーツ等の利用者が多く、自然環境の保全に係る機能や保健文化機能の発揮が期

待されることから「森林空間利用タイプ」に区分して管理経営を行うこととする。

さらに、山麓部には、スギ・ヒノキ人工林が多いことから、民有林との連携も念頭に置きつつ、機能類型区分に応じた適切な施業の結果得られる木材の持続的かつ計画的な供給に努めることとする。

#### イ 南郷地区（60～62、254～266林班）

本計画のほぼ中央部に位置し、三方岳（1,479m）、丸笹山（1,374m）等の高峰が連なり、一部椎葉村を含んだ渡川の最上流一帯である。地形は急峻を呈しているところも多く、一部を除き地形・地質等の条件からも山地災害防止機能や水源涵養機能の発揮が期待されることから「山地災害防止タイプ」及び「水源涵養タイプ」に区分して管理経営を行うこととする。

なお、60～62林班の一部は宮崎県自然環境保全地域特別地区に指定されているとともに、樫葉林木遺伝資源保存林を設定しており、自然環境の保全に係る機能や保健文化機能の発揮が期待されることから「自然維持タイプ」及び「森林空間利用タイプ」に区分して管理経営を行うこととする。

#### ウ 椎葉地区（101～245、251～253林班）

耳川の最上流部で、本計画の西側に位置している。また、向坂山（1,684m）、三方山（1,578m）及び国見岳（1,739m）等九州中央山地の中心部をなす高峰が連なり、脊梁山地を形成している。また、これらの各峰々から連なる斜面の中腹より上部は急傾斜地、陰阻地となっており、中腹より下部は比較的緩傾斜地もみられるものの大部分は急峻な地形を呈している。

標高1,300m以上では、モミ、ツガ、ブナ、ナラ等からなる温帯林がみられ、九州中央山地森林生物遺伝資源保存林を設定するとともに、九州中央山地国定公園の特別保護地区並びに第一種及び第二種特別地域に指定されており、自然環境の保全に係る機能の発揮が期待されることから「自然維持タイプ」に区分して管理経営を行うこととする。

また、これらの下流部は、山地災害防止機能や水源涵養機能の発揮が期待されることから「山地災害防止タイプ」及び「水源涵養タイプ」に区分して管理経営を行うこととする。

#### エ 七ツ山地区（248～250、2084林班）

諸塚山（1,342m）の南側一帯の2084林班と黒岳（1,455m）の北側一帯の248～250林班の2箇所に分かれた地区である。

2084林班は原川上流部に位置し、諸塚山を中心に東西に連なる稜線の南東向き斜面にスギ、ヒノキを主体とした人工林があり、南西向き斜面はブナ、ミズナラ等が群生した天然林がある。また、248～250林班は小原井川上流に位置し、スギを主体とした人工林である。

この地区一帯が水源かん養保安林に指定されており、水源涵養機能の発揮が期待されることから「水源涵養タイプ」に区分して管理経営を行うこととする。

「郷土の森」に設定されている森林については、自然環境の保全に係る機能の発揮が期待されることから「自然維持タイプ」に区分して管理経営を行うこととする。

オ 乙島地区（1123林班）

乙島は、門川湾内に浮かぶ無人島で、暖帯性植物の群生とリアス式海岸が織りなす自然美があり、また、レクリエーション等の利用者が多く、保健文化機能の発揮が期待されることから、「森林空間利用タイプ」に区分して管理経営を行うこととする。

② 国有林野の管理経営の現状及び評価

本計画区の国有林は、宮崎北部森林管理署で管理経営しており、本計画の対象とする国有林野面積は12,085haで九州森林管理局管内国有林総面積の2%を占めている。

蓄積は2,792千m<sup>3</sup>で九州森林管理局総蓄積の2%を占めている。また、人工林面積は5,180haで人工林率は44%となっている。

森林の種類は、普通林が468haで4%を占めており、制限林が11,617haで96%となっている。なお、制限林のほとんどが保安林であり、その内水源かん養保安林が99%を占めている。

耳川森林計画区内の森林資源状況

(単位：ha、m<sup>3</sup>)

区 分	人工林	天然林	その他	合計
面 積	5,180	6,658	247	12,085
蓄 積	1,621,770	1,169,969	—	2,791,739

主要施策に係る前計画における計画量と実行量について下表に示す。

伐採立木材積については、主伐は地域における木材の安定供給を図るため、分収育林の育成単層林の皆伐を主に計画したが、入札の不調等により計画量を下回る結果となった。一方間伐は地球温暖化防止対策に資する森林整備の推進を図るため、積極的に計画をしたものの、計画量を下回る結果となった。

造林面積については、主伐箇所減少により計画量を大きく下回った。

林道等の開設等については、優先度を考慮して林業専用道を主体に実行したが、計画量を下回る結果となった。

主要施策に係る計画量と実行量

項 目	計 画	実 行
伐採立木材積	256,000m <sup>3</sup>	111,837m <sup>3</sup>
主伐	41,000m <sup>3</sup>	20,034m <sup>3</sup>
間伐	215,000m <sup>3</sup>	91,803m <sup>3</sup>
造林面積	148ha	36ha
人工造林	140ha	30ha
天然更新	8ha	5ha
林道等の開設又は拡張	開設：19.7km 拡張：25箇所	開設：11.8km 拡張：9 箇所

注 四捨五入の関係で内訳と計が合わないことがある。

③ 持続可能な森林経営の実施方向

国有林野の管理経営に当たっては、開かれた「国民の森林」の実現を図り、現世代とともに将来世代へ森林からの恵沢を伝えるため、住民の方々の意見を聴き、機能類型区分や森林の適切な整備・保全等による持続可能な森林経営に取り組んでいくこととする。

また、持続可能な森林経営については、日本はモントリオール・プロセスに参加しており、この中で森林経営の持続可能性を客観的に把握し評価するための7基準（54指標）が示されている。本計画区の国有林野について、この基準を参考に取り組んでいる施策及び森林の取扱方針を整理すると次のとおりとなる。

<p>I 生物多様性の保全</p>	<p>地域の特性に応じた多様な森林生態系を保全していくため、針広混交林等からなる多様な林相の森林を整備及び保全していくとともに、貴重な野生動植物が生息・生育する森林について適切に保護・保全するほか、施業を行う場合でも適切な配慮を行う。関連する主な施策として、厳格な保全・管理を行う保護林のモニタリング調査等を通じた適切な保全・管理等を推進するとともに、原生的な天然林や里山林、溪畔林、保護樹帯等を各々の林相に応じた適切な整備・保全を行い、森林生態系のネットワークの構築を図る。</p>
<p>II 森林生態系の生産力の維持</p>	<p>森林としての成長力を維持し健全な森林を整備していくため、間伐等の適切な実施と伐採後の更新確保による健全な森林の整備とともに、公益的機能の発揮と両立した木材の生産を行う。関連する主な施策として、計画、設計、施工の各段階において森林生態系との調和を図りつつ、林道、作業道等の適切な組合せによる路網の計画的な整備を推進する。</p>
<p>III 森林生態系の健全性と活力の維持</p>	<p>外部環境から受ける影響から森林の劣化を防ぐため、森林病虫害や山火事等から森林を保全するとともに、被害を受けた森林の回復を行う。関連する主な施策として、松くい虫の被害のまん延防止のため、薬剤による防除、伐倒駆除等に取り組むとともに、シカによる森林被害の状況を踏まえ、被害防除対策を実施する。</p>
<p>IV 土壌及び水資源の保全と維持</p>	<p>降雨に伴う浸食等から森林を守るとともに、森林が育む水源の涵養のため、山地災害により被害を受けた森林の整備、復旧や公益的機能の維持のために必要な森林の保全を行うとともに、森林施業においても裸地化する期間の短縮や尾根筋や沢沿いでの森林の存置を行う。関連する主な施策として、安全・安心に暮らせる環境づくりを目指して、民有林と国有林が連携した効果的な治山対策に取り組む。</p>
<p>V 地球の炭素循環への森林の寄与の維持</p>	<p>地球温暖化防止に貢献するため、吸収源となる森林を確保するため育成林の整備を推進するとともに、天然生林の保全を行うほか、森林整備の円滑な推進と二酸化炭素の貯蔵庫として機能を維持するため木材利用を推進する。関連する主な施策として、除間伐を主体に森林整備を推進するとともに、治山事業における間伐材等の利用促進や間伐材を使用した紙製品の普及に取り組む。</p>
<p>VI 社会の要望を満たす長期的・多面的な社会・経済的便益の維持及び増進</p>	<p>国民の森林に対する期待に応えるため、森林が有する多面的機能の効果的な発揮とともに、森林浴や森林ボランティア、環境教育等森林と人とのふれあいの確保のためのフィールドの提供等や森林施業に関する技術開発等に取り組む。関連する主な施策として「レクリエーションの森」のPRや施設整備等に努めるなど、「国民の森林」として充実を図るとともに、学校のカリキュラムへの森林環境教育の導入、「遊々の森」の設定の推進、教職員を対象とした森林教室の実施等、学校との連携の強化に取り組む。</p>
<p>VII 森林の保全と持続可能な経営のための法的、制度的及び経済的枠組</p>	<p>I～VIで記述した内容を着実に実行し「国民の森林」として開かれた管理経営を行うため、国有林野に関連する法制度に基づく各計画制度の適切な運用はもとより、管理経営の実施に当たっては国民の意見を聴きながら進めるとともに、モニタリング等を通じて森林資源の状況を把握する。関連する主な施策として、国有林モニターを活用し、国有林野事業等に対する意見、要望等を聴取するとともに、国有林野事業の運営等について国民の理解の促進を図る。</p>

④ 政策課題への対応

本計画区の国有林では、国土保全や水源涵養等の公益的機能の維持増進、森林・林業再生に向けた取組、森林環境教育や森林とのふれあい、国民参加の森林づくりの推進、地球温暖化防止や生物多様性の保全などの政策課題に対応している。

とりわけ、森林・林業の再生に向けた取組としては、林業事業者等への計画的な事業の発注による安定的・計画的な木材の供給、森林総合監理士等の活用による民有林行政支援、民有林・国有林一体となった森林共同施業団地の設定等に取り組んでいるところである。

(2) 機能類型に応じた管理経営に関する事項

公益的機能の維持増進を旨とした管理経営を行うため、

- ・山地災害防止タイプ（土砂流出・崩壊防備エリア、気象害防備エリア）
- ・自然維持タイプ
- ・森林空間利用タイプ
- ・快適環境形成タイプ
- ・水源涵養タイプ

の機能類型区分を行い、各機能の発揮を目的とした管理経営を行う。

なお、地域別の森林計画における公益機能別施業森林との関係は下表のとおり。

○ 機能類型と公益的機能別施業森林の関係

機能類型		公益的機能別施業森林			
		水源涵養機能維持増進森林	山地災害防止機能／土壌保全機能維持増進森林	快適環境形成機能維持増進森林	保健機能維持増進森林
山地災害防止タイプ	土砂流出・崩壊防備エリア	○	○		
	気象害防備エリア	○	○	○	
快適環境形成タイプ		○		○	
水源涵養タイプ		○			
自然維持タイプ		○	○		○
森林空間利用タイプ		○	○		○

また、機能類型区分に応じた管理経営に当たっては「管理経営の指針」（別冊）によるほか、次の点に留意して、個々の林分の地況、林況等の立地条件に応じて適切に行うこととする。

なお、各機能の発揮を図るために導入する林相の維持・改良等に必要な施業により生じる木材については、有効利用を図る。また、齢級構成の平準化・バイオマス利用等の地域ニーズに応じた主伐を計画的に行うことにより木材の供給を図る。

① 山地災害防止タイプにおける管理経営の指針その他山地災害防止タイプに関する事項

山地災害防止タイプは、土砂の流出・崩壊、落石等の山地災害による人命・施設の被害の防備その他災害に強い国土基盤の形成に係る機能を重点的に発揮すべき森林であり、次の事項に留意して、保全対象と当該森林の位置的関係、地質や地形等の地況、森林現況等を踏まえた適切な管理経営を行うこととする。

ア 土砂流出・崩壊防備エリア

山地災害防止タイプのうち、土砂流出・崩壊防備エリアでは、根系が深くかつ広く発達し、常に落葉層を保持し、適度の陽光が入ることによって下層植生の発達が良好な森林であって、必要に応じて土砂の流出、崩壊を防止する治山施設等が整備されている森林を整備の目標とする。

イ 気象害防備エリア

山地災害防止タイプのうち、気象害防備エリアでは、樹高が高く下枝が密に着生しているなど遮蔽能力が高く、諸被害に対する抵抗性の高い樹種によって構成される森林を目標とする。

山地災害防止タイプの面積

(単位：ha)

区分	山地災害防止タイプ	うち、土砂流出・崩壊防備エリア	うち、気象害防備エリア
面積	2,707	2,685	22

② 自然維持タイプにおける管理経営の指針その他自然維持タイプに関する事項

自然維持タイプは、原生的な森林生態系からなる自然環境の維持、動植物の保護、遺伝資源の保存等自然環境の保全に係る機能を重点的に発揮すべき森林であり、原則として自然の推移に委ねるとともに、生物多様性の保全等に配慮した管理経営を行うこととする。

自然維持タイプの面積

(単位：ha)

区分	自然維持タイプ	うち、保護林
面積	2,105	2,036

③ 森林空間利用タイプにおける管理経営の指針その他森林空間利用タイプに関する事項

森林空間利用タイプは、スポーツ又はレクリエーション、教育文化、休養等の活動の場及び優れた景観の提供に係る機能を重点的に発揮すべき森林であり、それぞれの保健・文化的利用の形態に応じた管理経営を行うこととする。



森林空間利用タイプの面積

(単位：ha)

区 分	森林空間利用タイプ	うち、レクリエーションの森
面 積	149	—

④ 快適環境形成タイプにおける管理経営の指針その他快適環境形成タイプに関する事項

快適環境形成タイプは、騒音の低減や大気の浄化、木陰の提供等による気象緩和等人間の居住環境を良好な状態に保全する機能を重点的に発揮すべき森林であり、それぞれの機能に応じた管理経営を行うこととする。

快適環境形成タイプの面積

(単位：ha)

区 分	快適環境形成タイプ
面 積	—

⑤ 水源涵養<sup>かん</sup>タイプにおける管理経営の指針その他水源涵養<sup>かん</sup>タイプに関する事項

水源涵養<sup>かん</sup>タイプは、国民生活に欠かせない良質で豊かな水の供給に係る機能を重点的に発揮すべき森林であり、渇水緩和や水質保全等の水源涵養<sup>かん</sup>機能を高めるため、浸透・保水能力の高い森林土壌の維持及び根系や下層植生の発達が良好で諸被害に強い森林を整備の目標として管理経営を行うこととする。

水源涵養<sup>かん</sup>タイプの面積

(単位：ha)

区 分	水源涵養 <sup>かん</sup> タイプ
面 積	7,124

(3) 森林の流域管理システムの下での森林・林業再生に向けた貢献に必要な事項

民有林関係者と連携して推進する森林の流域管理システムの下、森林の有する多面的機能の持続的発揮を基本としつつ、我が国の森林・林業の再生に貢献していくため、耳川流域森林・林業活性化協議会等の場を通じ、県・市町村等との密接な連携を図るとともに、組織・技術力・資源を活用し、民有林経営の支援等に積極的に取り組むこととする。

また、このことを通じて、地域経済の発展や山村地域の振興に寄与するよう努めるものとする。

① 低コスト化を実現する施業モデルの展開と普及

林業事業者等と連携し、低コストで効率的な施業を展開するとともに、これに関する研修会の開催等を通じ、民有林に対する低コストで効率的な施業の普及に努める。

② 林業事業体の育成

民有林行政と連携しつつ、林業事業体への計画的な事業の発注、安定的・計画的な木材の供給及び林業事業体の育成に努める。

さらに、流域で生産された木材の利用促進、システム販売の推進及び木質バイオマス資源の活用に向けた木材需給情報の交換に努める。

③ 民有林と連携した施業の推進

森林共同施業団地の設定により、民有林・国有林一体となった効率的な路網の整備、計画的な間伐の実施等に努める。

森林共同施業団地の概況

箇所数	面積 (ha)	
	国有林	民有林
1	327	1,063

④ 森林・林業技術者等の育成

事業の発注や研修フィールドの提供等を通じて、民有林の人材育成支援に努める。

⑤ 林業の低コスト化等に向けた技術開発

産学官連携の下、林業の低コスト化に向けた技術開発の推進に努める。

⑥ その他

国民の森林<sup>もり</sup>としての管理経営を推進する観点から、森林環境教育の推進、生物多様性の保全に係る取組の推進（関係市町村等と連携した鳥獣被害対策の実施等）、安全・安心の取組に係る情報提供等に努める。

(4) 主要事業の実施に関する事項

本計画及び前計画期間における伐採、更新、保育及び林道の事業総量は以下のとおりである。

事業の実施に当たっては、効果的かつ効率的な実施に努め、国土の保全、自然環境の保全、生物多様性の保全等に十分配慮しつつ、森林吸収源対策として間伐に積極的かつ着実に取り組むとともに、主伐とその後の再生林にも取り組み、混交林化、複層林化や里山の整備等、地域の現況を踏まえ、資源の循環利用を行いながら多様で健全な森林の整備・保全を推進することとする。更新・保育については、伐採事業との一体的な実施や新たな林業技術の導入等による造林・育林作業の低コスト化に取り組むこととする。林道等の路網については、森林の公益的機能が高度に発揮されるよう施業方法に応じて計画的に整備することとする。

また、労働災害がなく、健康で明るく働けるように労働安全衛生の確保に努めるとともに、計画的な事業の発注等により林業事業体の育成・整備を図ることとする。

① 伐採総量

(単位：m<sup>3</sup>、ha)

区 分	主 伐	間 伐	計
本 計 画	90,000	217,500 (2,193)	307,500
前 計 画	41,000	215,000 (1,784)	256,000

注：( ) は、間伐面積である。

② 更新総量

(単位：ha)

区 分	人工造林	天然更新	計
本 計 画	144	—	144
前 計 画	140	8	148

③ 保育総量

(単位：ha)

区 分	下刈	つる切	除 伐	枝 打	ぼう芽整理
本 計 画	352	78	52	—	—
前 計 画	159	36	62	—	8

④ 林道の開設及び改良の総量

区 分	開 設		改 良	
	路線数	延長 (m)	箇所数	延長 (m)
数 量	10	9,000	21	4,700

(5) その他必要な事項

該当なし

## 2 国有林野の維持及び保存に関する事項

### (1) 巡視に関する事項

#### ① 山火事防止等の森林保全巡視

日豊海岸国定公園一帯は国定公園第二種特別地域や潮害防備保安林に指定されている。特に松林は、保健休養の場として毎年入林者が増加し、たばこ等の不始末で山火事の発生が多い。

このため、地元住民や消防署、関係市町村等と連携を密にして、山火事防止の宣伝、普及活動を行うとともに、森林保全巡視を強化して山火事等の未然防止に万全を期することとする。

また、廃棄物の不法投棄については、地元市町村等関係機関、森林保全巡視員、ボランティア団体等との連携の強化を図り、防止に努めることとする。

#### ② 境界の保全管理

境界標の巡検及び境界巡視を確実にを行い、境界の保全管理に努めることとする。

### (2) 森林病虫害の駆除又はそのまん延の防止に関する事項

本計画区の海岸林である伊勢道、腰越、浜山国有林では、クロマツの中大径木のほとんどが松くい虫被害を受けているため、一部を除き広葉樹へと徐々に樹種転換をすることとする。ただし、小倉ヶ浜運動公園を中心とする国有林、県有林及び市有林の松林は、地元の関心も高く、松林の保護のためのボランティア組織が結成され、松林内の環境整備等が実施されているなど「市民の憩いの場」として親しまれているため、当該国有林については、重点的に被害防止に努めることとする。

### (3) 特に保護を図るべき森林に関する事項

貴重な自然環境を有する天然林等が多数存在しており、これら森林については、生物多様性の保全を図る上で重要であり、保護林として適切に保護・保全を図っていくとともに、巡視活動やモニタリング調査を通じた適切な保全・管理を推進することとする。

#### ① 保護林

種 類	箇所数	面積(ha)
森林生物遺伝資源保存林	1	1,955
林木遺伝資源保存林	1	51
郷 土 の 森	1	29
総 数	3	2,036

注 四捨五入の関係で合計が合わない。

#### ② 緑の回廊

名 称	延長 (km)	面積(ha)
該当なし		

#### (4) その他必要な事項

本計画区の国有林の大半が水源かん養保安林に指定されているなど、水源涵養<sup>かん</sup>の上で重要な森林が多く存在することから、保安林等の適切な管理に努めることとする。

また、自然災害等により劣化した森林の再生・復元に努めるとともに、ニホンジカなどの野生鳥獣との共存に向けた森林の整備や被害対策、ボランティア団体等と協働・連携し荒廃した植生の回復措置を行うなど森林生態系の保全等のための取組を推進することとする。

溪畔周辺については、野生生物の生息・生育場所や移動経路の提供、種子などの供給源等として、生物多様性の保全上重要な役割を担っているため、本来成立すべき植生による上流から下流までの連続性を確保することにより、よりきめ細やかな森林生態系ネットワークの形成に努めることとする。

### 3 林産物の供給に関する事項

#### (1) 木材の安定的な取引関係の確立に関する事項

国有林材については、地域における木材の安定供給体制の整備等が図られるよう、木材価格、需給動向を踏まえ計画的な供給に努めることとする。

さらに、民有林材・国有林材が一体となった簡素で合理的な流通体制の確立を目指し、国産材の需要・販路の拡大に努めることとする。

#### (2) その他必要な事項

林産物の供給に当たっては、効果的かつ効率的な取組を推進することとし、間伐材の利用促進に当たっては、列状間伐や路網と高性能林業機械を組み合わせた高効率・低コストな作業システムの定着を図りつつ、素材販売により実施するとともに、これまで利用が低位であった木質バイオマス資源として利用可能な低質材等の安定供給にも努めることとする。

また、木造の庁舎等の整備、森林土木工事等の公共工事において間伐材等を積極的に利用する等の木材の利用促進の取組を推進することとする。

### 4 国有林野の活用に関する事項

#### (1) 国有林野の活用の推進方針

国有林野の活用に当たっては、地域の社会的・経済的状況、住民の意向等を考慮して、また、地域における産業の振興、住民の福祉の向上等に資するよう、国有林野の管理経営との調整を図りつつ、積極的に推進することとする。

特に、本計画区における九州中央山地に連なる椎葉地区と七ツ山地区は、貴重な高山植物や優れた自然環境など豊富な観光資源に恵まれ、登山・ハイキングなど保健休養の場として広く市民に親しまれている。

一方、海岸林において、日向市の小倉ヶ浜運動公園の松林及び門川町の乙島（キャンプ場等）は、潮害防備保安林や魚つき保安林の機能のほか、憩いの場や学校行事の一環として多く利用されている。

このような国有林野の活用については、森林の公益的機能等との調整を図りつつ積極的に推進することとする。

レクリエーションの森

種 類	箇 所 数	面積 (ha)
該当なし		

(2) 国有林野の活用の具体的手法

国有林野の活用に当たっては、道路等の公用・公共用地等については貸付け又は売払い等によることとする。また、水源林造成等については分収林制度を積極的に活用することとする。

(3) その他必要な事項

国有林野の活用に当たっては、水源の涵養<sup>かん</sup>、自然環境の保全等の森林の持つ公益的機能との調和を図るとともに、土地利用に関する計画等との必要な調整を行った上で、積極的に推進することとする。

5 公益的機能維持増進協定に基づく林道の開設その他国有林野と一体として整備及び保全を行うことが相当と認められる民有林野の整備及び保全に関する事項

(1) 公益的機能維持増進協定の締結に関する基本的な事項

国有林に隣接・介在する民有林の中には、小規模で孤立分散し立地条件が不利であること等から森林所有者等による施業が行われず、当該民有林における土砂の流出等の発生が国有林の発揮する国土保全等の機能に悪影響を及ぼすなど、国有林の公益的機能の維持増進への支障となることが懸念される場合がある。

このような場合、国有林の有する公益的機能の維持増進を図るために有効かつ適切なものとして、森林施業の集約化を図るための林道や森林作業道の開設とこれらの路網を活用した施業等を民有林と一体的に行い、民有林の有する公益的機能の維持増進にも寄与するよう、公益的機能維持増進協定制度の活用を努めることとする。

(2) 国有林野と一体として整備及び保全を行うことが相当と認められる民有林野の整備及び保全に関する事項

公益的機能維持増進協定の締結に当たっては、民有林の森林所有者等にも原則として相応の費用負担を求めるなど、合理的な役割分担の下での一体的な森林の整備及び保全の実施に向けた条件整備を進めることとする。

6 国民の参加による森林の整備に関する事項

(1) 国民参加の森林<sup>もり</sup>に関する事項

ボランティア団体等の協定に基づく「ふれあいの森」等により、植樹祭やクリーン活動を通じて、国民の自主的な参加による森林整備活動等を推進することとする。

(2) 分収林に関する事項

森林に対する国民の要請が多様化する中で、社会貢献活動として森林<sup>もり</sup>づくりに自らが参加・協力したいという企業等の要請に応えるため、分収林制度の活用による森林整備を推進することとする。

(3) その他必要な事項

協定の締結により継続的に体験活動ができる「遊々の森」等を活用して、豊かな自然環境を有する国有林野を多様な体験活動の場として積極的に提供し、森林環境教育の推進に努めることとする。

また、教職員やボランティアのリーダー等に対する普及啓発や技術指導、森林環境教育のプログラムや教材の提供等を積極的に推進することとする。

さらに、森林管理署等は、国民参加による森林の整備・保全等に関する情報の提供、国民からの相談への対応、国民参加の支援を行う拠点としての機能を発揮するよう努めることとする。

7 その他国有林野の管理経営に関し必要な事項

(1) 林業技術の開発、指導及び普及に関する事項

列状間伐や路網と高性能林業機械を組み合わせた高効率・低コストな作業システムの定着や、コンテナ苗植栽の推進等による低コスト造林の導入・定着、普及を図ることとする。

国有林野事業において開発、改良された林業技術については、現地検討会の開催、モデル林、各種試験地等の設置等を通じて、地域林業関係者等への普及・定着を図ることとする。

また、研究機関等が行う林業技術の開発及び林業機械の導入試験等に対しては、フィールドの提供を積極的に行うこととする。

(2) 地域の振興に関する事項

機能類型に応じた適切な管理経営を行い、山地災害の防止、水源の涵養<sup>かん</sup>、自然環境の保全、保健・文化・教育的利用、木材の安定供給等を通じて地域振興に寄与するよう努めることとする。また、その際には次の点に留意することとする。

- ① 分収造林及び国有林野の利活用の要請に対しては積極的に対応する。
- ② 林道については、地域の実態を踏まえ、生活道路としての機能の発揮に十分留意する。
- ③ 蜂蜜の採取源となる樹種については、事業実行との調整を図りつつ、その保全に努める。

(3) その他必要な事項

該当なし





# 第5次国有林野施業実施計画書

(耳川森林計画区)

計画期間

自	平成28年4月	1日
至	平成33年3月	31日

九州森林管理局



## 目 次

1	国有林野の区画の名称及び区域並びに機能類型及びエリア別の区域	1
2	施業群の名称並びに区域、伐期齢又は回帰年、上限伐採面積、伐採箇所ごとの伐採方法及び伐採量並びに更新箇所ごとの更新方法及び更新量	1
	(1) 伐採造林計画簿	1
	(2) 水源涵養 <sup>かん</sup> タイプにおける施業群別面積等	1
	(3) 水源涵養 <sup>かん</sup> タイプの施業群別の上限伐採面積	2
	(4) 伐採総量	3
	(5) 更新総量	4
	(6) 保育総量	4
3	林道の整備に関する事項	5
4	治山に関する事項	6
5	保護林及び緑の回廊の名称及び区域	7
	(1) 保護林の名称及び区域	7
	(2) 緑の回廊の名称及び区域	8
6	レクリエーションの森の名称及び区域	8
7	公益的機能維持増進協定の名称及び区域	8
8	その他必要な事項	9
	(1) 施業指標林、試験地等	9
	(2) フィールドの提供	9
	(3) その他	9
	(4) 森林共同施業団地	9
	( 附 属 資 料 )	
1	国有林野の現況	1 3
	(1) 担当区別の区域及び面積	1 3
	(2) 保安林、自然公園等の面積	1 4
	(3) 林況（林種等別齢級別面積、蓄積及び成長量）	1 5
2	機能類型別の国有林野の現況	2 3
3	林道等の現況	2 4
4	収穫予想表	2 4
5	地元施設等の現況	2 4
別表 1	収穫予想表	2 5



- 1 国有林野の区画の名称及び区域並びに機能類型及びエリア別の区域  
 国有林野の区画の名称及び区域並びに機能類型及びエリア別の区域の配置については、国有林野施業実施計画図による。
- 2 施業群の名称並びに区域、伐期齢又は回帰年、上限伐採面積、伐採箇所ごとの伐採方法及び伐採量並びに更新箇所ごとの更新方法及び更新量
  - (1) 伐採造林計画簿  
 伐採・更新箇所ごとの伐採・更新面積及び方法等については、伐採造林計画簿に示すとおりである。
  - (2) 水源涵養<sup>かん</sup>タイプにおける施業群別面積等

(単位：ha)

施業群		面積	取扱いの内容	伐期齢等
施業群	スギ・ヒノキ普通伐期	740.23	伐採箇所の縮小、分散化による皆伐新植を行う	スギ40～60年 ヒノキ45～70年
	スギ長伐期	3,022.30	伐採箇所の縮小、分散化、長期化による皆伐新植を行う	70～100年
	ヒノキ長伐期	456.68	同上	80～120年
	アカマツ長伐期	39.65	同上	80年
	ケヤキ長伐期	13.15	同上	150年
	その他人工林	20.08	伐採箇所の縮小、分散化による皆伐新植を行う	60年上
	保護樹帯	1,528.25	被害木等について択伐を行う	60年
	スギ・ヒノキ複層林	459.43	伐採箇所の縮小、分散化による複層伐を行う	短期型 80年 長期型100年
	天然林長伐期	142.04	伐採箇所の縮小、分散化、長期化による択伐及び皆伐を行う	100年
	天然林広葉樹	536.78	伐採箇所の縮小、分散化による択伐及び皆伐を行う	35年上
しいたけ原木	18.49	皆伐1回目以降は、ぼう芽更新を行う	15年	
施業群設定外	—			
合計	6,977.08			

注：スギ・ヒノキ普通伐期のスギ40～60年、ヒノキ45～70年及びスギ長伐期70～100年、ヒノキ長伐期80～120年は、地域管理経営計画の経常樹立年度において逐次、それぞれ60年、70年、100年、120年伐期に移行させることを含む。

(3) 水源涵養<sup>かん</sup>タイプの施業群別の上限伐採面積

(単位：ha)

施業群	上限伐採面積
スギ・ヒノキ普通伐期	52
スギ長伐期	151
ヒノキ長伐期	19
アカマツ長伐期	2
その他人工林	1
保護樹帯	127
スギ・ヒノキ複層林	45
天然林長伐期	7
天然林広葉樹	76
しいたけ原木	6

## (4) 伐採総量

(単位：m<sup>3</sup>、ha)

区 分	林 地					林地以外	合 計	
	主 伐	間 伐	小 計	臨 時 伐採量	計			
山地災害防止タイプ	—	10,850 (91)	10,850					
自然維持タイプ	—	— (—)	—					
森林空間利用タイプ	—	— (—)	—					
快適環境形成タイプ	—	— (—)	—					
水源 かん 涵 養 タ イ プ	スギ・ヒノキ普通伐期	29,537	13,059					42,596
	スギ長伐期	411	164,702					165,113
	ヒノキ長伐期	—	24,557					24,557
	スギ・ヒノキ複層林	43,329	—	43,329				
	計	73,277	202,318 (2,102)	275,595				
合 計	73,277	213,168 (2,193)	286,445	21,055	307,500	—	307,500	
年 平 均	14,655	42,634 (439)	57,289	4,211	61,500	—	61,500	

注：( ) は間伐面積である。

## (再掲) 市町村別内訳

(単位：m<sup>3</sup>)

市町村名	林 地					林地以外	合 計
	主 伐	間 伐	小 計	臨 時 伐採量	計		
日 向 市	32,518	19,668	52,186				
美 郷 町	7,208	22,152	29,360				
諸 塚 村	—	6,300	6,300				
椎 葉 村	33,551	165,048	198,599				

注：臨時伐採量及び林地以外の土地に係る伐採量は含まない。

## (5) 更新総量

(単位：ha)

区 分		山地災害 防止タイプ°	自然維持 タイプ°	森林空間 利用タイプ°	快適環境 形成タイプ°	水源涵養 <sup>かん</sup> タイプ°	合 計
人工 造林	単層林 造 成	—	—	—	—	63.28	63.28
	複層林 造 成	—	—	—	—	81.09	81.09
	計	—	—	—	—	144.37	144.37
天然 更新	天然下種 第 1 類	—	—	—	—	—	—
	天然下種 第 2 類	—	—	—	—	—	—
	ぼう芽	—	—	—	—	—	—
	計	—	—	—	—	—	—
合 計		—	—	—	—	144.37	144.37

## (6) 保育総量

(単位：ha)

区 分		山地災害 防止タイプ°	自然維持 タイプ°	森林空間 利用タイプ°	快適環境 形成タイプ°	水源涵養 <sup>かん</sup> タイプ°	合 計
保 育	下刈	—	—	0.88	—	351.53	352.41
	つる切	—	—	1.14	—	76.85	77.99
	除伐	—	—	1.38	—	50.90	52.28
	枝打	—	—	—	—	—	—
	ぼう芽整理	—	—	—	—	—	—
	計	—	—	3.40	—	479.28	482.68



3 林道の整備に関する事項

基幹 その他別	開設 改良	路線名	箇所 (林班)	延長 (m)	備考	
基幹	開設	矢研林道	76	700		
		椎葉白岩林道	196	500		
		椎葉白岩林道 (コヤンバ側)	220、222、223	1,000		
その他		多武ノ木66林道	66	800		
		多武ノ木74林道	73	1,500		
		多武ノ木75林道	70、72	1,000		
		狼谷104林道	103	1,000		
	三方界149林道	154、157	500			
	三方界160林道	167	500			
檜葉258林道	257、258	1,500				
基幹	改良	多武ノ木林道	2(70、71、73)	600	舗装、改良	
		矢研林道	1(77)	300	舗装、改良	
		上の小屋林道	1(123)	200	舗装、改良	
		椎葉門割林道	2(140、141、160)	600	舗装、改良	
		椎葉白岩林道	2(182、183) (186、190)	400	舗装、改良	
		椎葉林道	1(202)	200	舗装、改良	
		木浦林道	1(239)	200	舗装、改良	
		檜葉林道	1(264)	200	舗装、改良	
		椎葉白岩林道 (コヤンバ側)	1(224)	100	舗装、改良	
		その他	龍馬林道	1(64)	200	舗装、改良
			多武ノ木66林道	2(68)	300	舗装、改良
			狼谷104林道	1(112)	200	舗装、改良
			椎葉林道松ノ坂支線	1(213)	200	舗装、改良
松尾林道	2(252、253)		500	舗装、改良		
檜葉258林道	2(254)		500	舗装、改良		
計	開設			9,000	10路線	
	改良			4,700	基幹12箇所 その他9箇所	

4 治山に関する事項

位 置 ( 林 班 )	区 分	工 種	計 画 量 ( 箇所数又は面積 )
60、64、67、69、73、74、77、104～107 113、142、151、160、165、172、175 176、182、183、198、215、225、226 248～250、255、256、261～264	保 全 施 設	溪 間 工	34 箇所
60～62、73、77、107、143、149、160 172～174、182、185、202、212、225 226、240、248、249、253～257 260～265	保 全 施 設	山 腹 工	95箇所
79	保 全 施 設	そ の 他	3箇所
1、2、4、60、63、64、66～77、79、80 101～110、112、114～116、121～123 137～147、150～175、179～181 184～212、215、218、219、223～225 240、241、248～264、266、2084	保安林の整備	本数調整伐	255ha
79	保安林の整備	そ の 他	5ha
計	保 全 施 設		132箇所
	保 安 林 整 備		260ha

5 保護林及び緑の回廊の名称及び区域

(1) 保護林の名称及び区域

種 類	名 称	既設 新設	面 積 (ha)	位 置 (林小班)	特 徴 等
森 林 生 物 遺 伝 資 源 保 存 林	九州中央山地	既設	1,955.38	103い、105ち 113へ、た1、114へ2 115い、ろ、は2 116に、へ、と、ち1 117い～に、118い～は 119い～に、120い～に 121は、に1 126は、ほ1 127は～へ1 128い～に、129い～に 130い～に、131へ 132は、133は 135は、は1、136は 137ろ、138ろ、139ろ 140ろ1、に、ほ 141に、ほ、と1、と2 142い、ろ、り2、ぬ1 143ほ、159は～と 160へ、ち1～ぬ 169に、ほ1、へ 170は、に、ほ1、へ 173は～ほ、へ2～と 174い～は2、ほ1～へ ハ、ニ、 175ろ、へ、と、り1～ ぬ 176い、ろ、イ 177い、ろ、イ 178い、179い、ろ、イ 182い、イ、183い、イ 184ほ、185へ、187は 188ろ、ほ、189と 193ほ、194は、に 195ほ、196と、206ろ 208わ、209り、る、わ 210ほ、ち、り、217ほ 218ち、わ、221に、ほ 227い～に、228い～に 229い～は、230い～は 231い～と、232い～は 233い～に、234い～は 236は、237に 238ろ1、は 239は1、ほ 240は、ほ	太平洋型ブナ林がある程度まとまりをもって分布するとともに、一部に湿性タイプのブナ林が見られること、希少な野生生物が生息・生育していること、堆積岩及び石灰岩が主体をなしており、石灰岩地においては他の地域に見られない特異な植物が生育していること等の優良で特異な自然が残っている。

種類	名称	既設 新設	面積 (ha)	位置 (林小班)	特徴等
林木遺伝 資源保存林	檜葉	既設	51.40	62い、ろ	アカマツ、ヒメコマツ、コウヤマキ、モミ、ツガ、ミズメ、ミズナラ等の保存
郷土の森	諸塚山	既設	29.49	2084よ、た、ね	地域に残された高齢級のブナ等の天然林の保存と古くから地域住民の信仰の場として親しまれている。

(2) 緑の回廊の名称及び区域

名称	既設 新設	延長 (km)	面積 (ha)	位置 (林小班)	特徴等
該当なし					

6 レクリエーションの森の名称及び区域

種類	名称	新設 既設	面積 (ha)	位置 (林小班)	選定理由	施業 方法	既存施設 の概要	施設 整備	備考
該当なし									

7 公益的機能維持増進協定の名称及び区域

名称	区域 (林小班)	面積 (ha)	森林施業 の種類	林道の 開設等	設定年及び 有効期間	備考
該当なし	民					
	国					

8 その他必要な事項

(1) 施業指標林、試験地等

種類	名称	設定年度	面積 (ha)	位置 (林小班)	備考
森林施業モデル林	大内水源かん養複層モデル林	H12	7.80	73へ	スギ人工林

(2) フィールドの提供

対象地 (林小班)	設定の目的	備考
該当なし		

(3) その他

レクリエーションの森以外の森林空間利用タイプの施業方法

位置 (林小班)	面積 (ha)	施業方法
79に3	0.02	育成単層林へ導くための施業
79い～に2、へ	39.00	育成複層林へ導くための施業
60い、ろ、61ろ、は、79ほ、と～り 1123よ、た	108.32	天然生林へ導くための施業
79イ～ハ、1123ニ～へ	1.75	林地以外の土地
計	149.09	

注 ふれあいの森その他森林空間利用タイプに設定している施業指標林、試験地等を除く。

(4) 森林共同施業団地

名称	対象地 (林小班)		面積 (ha)	連携した施業の内容	備考
椎葉村松尾・下福良地域森林整備推進協定	民	椎葉村松尾・下福良地域森林整備推進協定書による	1,063	間伐の実施 間伐材の販売 路網の整備	
	国		327		



# 附 属 资 料





1 国有林野の現況

(1) 担当区別の区域及び面積

(単位：ha)

担当区	関係 市町村	要 存 置 林 野		不要存 置林野 面積	官 行 造林地 面積
		面 積	関 係 林 小 班		
東 郷	日向市	1,983.16	1～4、63～77、79～80、1204イ	—	54.09
	美郷町	1,075.01	60～62、78、254～260、 261に～れ、262～264、266	—	—
	椎葉村	136.01	261い～は、265	—	—
	計	3,194.18		—	54.09
尾 前	椎葉村	5,564.29	123～226	—	—
	計	5,564.29		—	—
上 椎 葉	諸塚村	233.89	248～250	—	—
	椎葉村	2,957.93	101～122、227～245、251～253	—	—
	計	3,191.82		—	—
延 岡	門川町	17.42	1123よ、た、二～へ	—	—
	計	17.42		—	—
第一日之影	諸塚村	117.13	2084	—	—
	計	117.13		—	—
合 計		12,084.84		—	54.09

(2) 保安林、自然公園等の面積

(単位：ha)

区分		森林管理署別			
		宮崎北部		合計	
保安林	水源かん養保安林		11,484.22		11,484.22
	土砂流出防備保安林		0.76		0.76
	土砂崩壊防備保安林				
	飛砂防備保安林				
	防風保安林				
	水害防備保安林				
	潮害防備保安林		84.26		84.26
	干害防備保安林				
	防雪保安林				
	防霧保安林				
	なだれ防止保安林				
	落石防止保安林				
	防火保安林				
	魚つき保安林		16.27		16.27
	航行目標保安林				
	保健保安林	(845.84)		(845.84)	
	風致保安林				
計	(845.84)	11,585.51	(845.84)	11,585.51	
保安施設地区					
砂防指定地			0.21		0.21
制限林	特別保護地区				
	第一種特別地域				
	第二種特別地域				
	第三種特別地域				
	地種区分未定特別地域				
計					
国立公園	特別保護地区	(219.23)		(219.23)	
	第一種特別地域	(578.36)	0.02	(578.36)	0.02
	第二種特別地域	(213.16)	0.82	(213.16)	0.82
	第三種特別地域	(3,968.27)	29.11	(3,968.27)	29.11
	地種区分未定特別地域				
計	(4,979.02)	29.95	(4,979.02)	29.95	
都道府県立自然公園	第一種特別地域				
	第二種特別地域				
	第三種特別地域				
	地種区分未定特別地域				
計					
原生自然環境保全地域					
自然環境保全地域特別地区					
都道府県自然環境保全地域特別地区		(119.87)		(119.87)	
鳥獣保護区特別保護地区		(566.64)		(566.64)	
都市緑地保全法による緑地保全地区					
都市計画法による風致地区		(4.05)		(4.05)	
林業種苗法による特別母樹林					
史跡名勝天然記念物					
種の保存法による管理地区					
その他の制限林					
制限林計		(6,515.42)	11,615.67	(6,515.42)	11,615.67
普通林	国立公園普通地区				
	国立公園普通地区				
	都道府県立自然公園普通地区				
	自然環境保全地域普通地区				
	都道府県自然環境保全地域普通地区				
	鳥獣保護区普通地区	(3,832.01)	9.59	(3,832.01)	9.59
	種の保存法による監視地区				
	その他の法指定地域(普通林)	(44.43)		(44.43)	
普通林計	(3,876.44)	9.59	(3,876.44)	9.59	
法指定地域合計		(10,391.86)	11,625.26	(10,391.86)	11,625.26

注 ( ) 書は各法令制限林の重複数値

### (3) 林況 (林種別齡級別面積、材積及び成長量)

森林計画区：146 耳川

(面積：ha, 材積：m<sup>3</sup>, 成長量：m<sup>3</sup>/年)

区 分			総 数			1 齡 級			2 齡 級		
			面 積	材 積	成 長 量	面 積	材 積	成 長 量	面 積	材 積	成 長 量
			ha	m <sup>3</sup>	m <sup>3</sup>	ha	m <sup>3</sup>	m <sup>3</sup>	ha	m <sup>3</sup>	m <sup>3</sup>
林地	人	育成 単層林	N	1,505,059	52,658.7						
			L	99,054	1,361.8						
			計	5,114.13	1,604,113	54,020.5	10.66		30.36		
	工	育成 複層林	N		16,283	304.6					
			L		1,374	10.9					
			計	( 66.12) 66.12	17,657	315.5	65.95		0.17		
	林	計	N		1,521,342	52,963.3					
			L		100,428	1,372.7					
			計	5,180.25	1,621,770	54,336.0	76.61		30.53		
	天然 林	育成 単層林	N								
			L								
			計								
		育成 複層林	N		7,245	145.8					
			L		31,497	570.8					
			計	224.40	38,742	716.6					
		天生 然林	N		126,044	112.8					
			L		1,005,183	2,852.5					
			計	6,433.22	1,131,227	2,965.3	6.45		5.89		
		計	N		133,289	258.6					
			L		1,036,680	3,423.3					
計			6,657.62	1,169,969	3,681.9	6.45		5.89			
竹林											
無立木地	N										
	L										
	計	8.07									
計	N		1,654,631	53,221.9							
	L		1,137,108	4,796.0							
	計	11,845.94	2,791,739	58,017.9	83.06		36.42				
林地 以外 の 土地	附帯地 貸地 雑地		87.29								
			41.59								
			110.02								
	計										
合 計	N		1,654,631	53,221.9							
	L		1,137,108	4,796.0							
	計	12,084.84	2,791,739	58,017.9	83.06		36.42				

(注) 1 ( ) は、複層林の上木面積 2 材積には、点生木及び被害木を含む

### (3) 林況 (林種別齡級別面積、材積及び成長量)

森林計画区： 146 耳川

(面積：ha, 材積：m<sup>3</sup>, 成長量：m<sup>3</sup>/年)

区 分			3 齡 級			4 齡 級			5 齡 級			
			面 積	材 積	成 長 量	面 積	材 積	成 長 量	面 積	材 積	成 長 量	
			ha	m <sup>3</sup>	m <sup>3</sup>	ha	m <sup>3</sup>	m <sup>3</sup>	ha	m <sup>3</sup>	m <sup>3</sup>	
林地	人	育成 単層林	N	1,397	255.8		4,485	691.3		11,025	1,289.0	
			L	250	32.8		281	24.3		1,880	128.5	
			計	41.93	1,647	288.6	55.82	4,766	715.6	107.59	12,905	1,417.5
	工	育成 複層林	N							10	1.1	
			L						( 0.17)			
			計								10	1.1
	林	計	N	1,397	255.8		4,485	691.3		11,035	1,290.1	
			L	250	32.8		281	24.3		1,880	128.5	
			計	41.93	1,647	288.6	55.82	4,766	715.6	107.59	12,915	1,418.6
	天然 林	育成 単層林	N									
			L									
			計									
		育成 複層林	N					1	0.1		2,205	124.8
			L					1	0.1	25.50	2,205	124.8
			計				0.03	1	0.1			
		天生 然林	N	18	3.2							
			L	478	54.0		1,722	139.9		15,010	936.2	
			計	13.57	496	57.2	27.88	1,722	139.9	190.56	15,010	936.2
	計	N	18	3.2								
		L	478	54.0		1,723	140.0		17,215	1,061.0		
		計	13.57	496	57.2	27.91	1,723	140.0	216.06	17,215	1,061.0	
竹林												
無立木地	N											
	L											
	計											
計	N	1,415	259.0		4,485	691.3		11,035	1,290.1			
	L	728	86.8		2,004	164.3		19,095	1,189.5			
	計	55.50	2,143	345.8	83.73	6,489	855.6	323.65	30,130	2,479.6		
林地 以外 の 土地	附帯地 貸地 雑地	N										
		L										
		計										
合 計	計	N	1,415	259.0		4,485	691.3		11,035	1,290.1		
		L	728	86.8		2,004	164.3		19,095	1,189.5		
		計	55.50	2,143	345.8	83.73	6,489	855.6	323.65	30,130	2,479.6	

(注) 1 ( ) は、複層林の上木面積 2 材積には、点生木及び被害木を含む

### (3) 林況 (林種別齡級別面積、材積及び成長量)

森林計画区： 146 耳川

(面積：ha, 材積：m<sup>3</sup>, 成長量：m<sup>3</sup>/年)

区 分			6 齡 級			7 齡 級			8 齡 級		
			面 積	材 積	成 長 量	面 積	材 積	成 長 量	面 積	材 積	成 長 量
			ha	m <sup>3</sup>	m <sup>3</sup>	ha	m <sup>3</sup>	m <sup>3</sup>	ha	m <sup>3</sup>	m <sup>3</sup>
林地	人	育成 単層林	N	28,083	2,265.8		145,507	9,114.1		236,863	11,123.2
			L	2,817	114.9		4,659	144.4		8,842	189.7
			計	135.23	30,900	2,380.7	549.03	150,166	9,258.5	744.34	245,705
	工	育成 複層林	N								
			L								
			計								
	林	計	N	28,083	2,265.8		145,507	9,114.1		236,863	11,123.2
			L	2,817	114.9		4,659	144.4		8,842	189.7
			計	135.23	30,900	2,380.7	549.03	150,166	9,258.5	744.34	245,705
	天然 林地	育成 単層林	N								
			L								
			計								
		育成 複層林	N	736	60.1		81	5.9			
			L	7,117	309.9		297	10.4			
			計	67.87	7,853	370.0	4.20	378	16.3		
		天生 然林	N								
			L	15,993	720.1		8,847	262.7		6,335	135.1
			計	156.60	15,993	720.1	66.86	8,847	262.7	44.22	6,335
		計	N	736	60.1		81	5.9			
			L	23,110	1,030.0		9,144	273.1		6,335	135.1
計			224.47	23,846	1,090.1	71.06	9,225	279.0	44.22	6,335	135.1
竹林											
無立木地	N										
	L										
	計										
計	N	28,819	2,325.9		145,588	9,120.0		236,863	11,123.2		
	L	25,927	1,144.9		13,803	417.5		15,177	324.8		
	計	359.70	54,746	3,470.8	620.09	159,391	9,537.5	788.56	252,040	11,448.0	
林地 以外 の 土地	附帯地 貸地 雑地 計	N									
		L									
		計									
合 計	計	N	28,819	2,325.9		145,588	9,120.0		236,863	11,123.2	
		L	25,927	1,144.9		13,803	417.5		15,177	324.8	
		計	359.70	54,746	3,470.8	620.09	159,391	9,537.5	788.56	252,040	11,448.0

(注) 1 ( ) は、複層林の上木面積 2 材積には、点生木及び被害木を含む

### (3) 林況 (林種別齡級別面積、材積及び成長量)

森林計画区： 146 耳川

(面積：ha, 材積：m<sup>3</sup>, 成長量：m<sup>3</sup>/年)

区 分			9 齡 級			1 0 齡 級			1 1 齡 級			
			面 積	材 積	成 長 量	面 積	材 積	成 長 量	面 積	材 積	成 長 量	
			ha	m <sup>3</sup>	m <sup>3</sup>	ha	m <sup>3</sup>	m <sup>3</sup>	ha	m <sup>3</sup>	m <sup>3</sup>	
林地	人	育成 単層林	N	330,245	11,438.6		343,628	8,897.2		263,496	5,461.8	
			L	9,711	151.8		20,752	230.4		27,119	223.9	
			計	1,035.78	339,956	11,590.4	1,087.79	364,380	9,127.6	808.54	290,615	5,685.7
	工	育成 複層林	N				523	12.6		6,736	134.7	
			L				194	1.9		749	6.0	
			計				( 2.58)	717	14.5	( 27.62)	7,485	140.7
	林	計	N	330,245	11,438.6		344,151	8,909.8		270,232	5,596.5	
			L	9,711	151.8		20,946	232.3		27,868	229.9	
			計	1,035.78	339,956	11,590.4	1,087.79	365,097	9,142.1	808.54	298,100	5,826.4
	天然 林	育成 単層林	N									
			L									
			計									
		育成 複層林	N	262	8.8		273	7.5		764	14.3	
			L	2,019	30.6		1,921	23.7		3,258	26.1	
			計	11.68	2,281	39.4	10.10	2,194	31.2	10.03	4,022	40.4
		天生 然林	N				69	1.4		812	14.9	
			L		18,892	294.1		7,272	75.7		3,743	30.3
			計	134.21	18,892	294.1	48.93	7,341	77.1	27.04	4,555	45.2
		計	N		262	8.8		342	8.9		1,576	29.2
			L		20,911	324.7		9,193	99.4		7,001	56.4
			計	145.89	21,173	333.5	59.03	9,535	108.3	37.07	8,577	85.6
竹林												
無立木地	N											
	L											
	計											
計	N		330,507	11,447.4		344,493	8,918.7		271,808	5,625.7		
	L		30,622	476.5		30,139	331.7		34,869	286.3		
	計	1,181.67	361,129	11,923.9	1,146.82	374,632	9,250.4	845.61	306,677	5,912.0		
林地 以外 の 土地	附帯地 貸地 雑地 計	N										
		L										
		計										
合 計	計	N		330,507	11,447.4		344,493	8,918.7		271,808	5,625.7	
		L		30,622	476.5		30,139	331.7		34,869	286.3	
		計	1,181.67	361,129	11,923.9	1,146.82	374,632	9,250.4	845.61	306,677	5,912.0	

(注) 1 ( ) は、複層林の上木面積 2 材積には、点生木及び被害木を含む

### (3) 林況 (林種別齡級別面積、材積及び成長量)

森林計画区： 146 耳川

(面積：ha, 材積：m<sup>3</sup>, 成長量：m<sup>3</sup>/年)

区 分			1 2 齡 級			1 3 齡 級			1 4 齡 級				
			面 積	材 積	成 長 量	面 積	材 積	成 長 量	面 積	材 積	成 長 量		
			ha	m <sup>3</sup>	m <sup>3</sup>	ha	m <sup>3</sup>	m <sup>3</sup>	ha	m <sup>3</sup>	m <sup>3</sup>		
林地	人 工 林	育成 単層林	N	107,554	1,754.4		30,027	352.4		955	8.0		
			L	14,683	91.5		6,748	28.1		292	0.9		
			計	359.12	122,237	1,845.9	130.08	36,775	380.5	6.11	1,247	8.9	
		育成 複層林	N		8,994	156.2							
			L		431	3.0							
			計	( 35.75)	9,425	159.2							
		計	N		116,548	1,910.6		30,027	352.4		955	8.0	
			L		15,114	94.5		6,748	28.1		292	0.9	
			計	359.12	131,662	2,005.1	130.08	36,775	380.5	6.11	1,247	8.9	
	天然 林	育成 単層林	N										
			L										
			計										
			育成 複層林	N		326	4.9		2,942	33.9		935	8.0
				L		904	5.8		7,546	30.9		1,342	4.0
				計	5.60	1,230	10.7	37.32	10,488	64.8	13.47	2,277	12.0
		天生 然林	N		284	3.9						1,079	9.7
			L		17,638	106.1		1,000	4.4			3,093	10.2
			計	101.28	17,922	110.0	6.15	1,000	4.4	28.63		4,172	19.9
		計	N		610	8.8		2,942	33.9			2,014	17.7
	L			18,542	111.9		8,546	35.3			4,435	14.2	
計	106.88		19,152	120.7	43.47	11,488	69.2	42.10		6,449	31.9		
竹林													
無立木地	N												
	L												
	計												
計	N		117,158	1,919.4		32,969	386.3			2,969	25.7		
	L		33,656	206.4		15,294	63.4			4,727	15.1		
	計	466.00	150,814	2,125.8	173.55	48,263	449.7	48.21		7,696	40.8		
林地 以外 の 土地	附帯地 貸地 雑地 計	N											
		L											
		計											
合 計	N		117,158	1,919.4		32,969	386.3			2,969	25.7		
	L		33,656	206.4		15,294	63.4			4,727	15.1		
	計	466.00	150,814	2,125.8	173.55	48,263	449.7	48.21		7,696	40.8		

(注) 1 ( ) は、複層林の上木面積 2 材積には、点生木及び被害木を含む

### (3) 林況 (林種別齡級別面積、材積及び成長量)

森林計画区： 146 耳川

(面積：ha, 材積：m<sup>3</sup>, 成長量：m<sup>3</sup>/年)

区 分			1 5 齡 級			1 6 齡 級			1 7 齡 級			
			面 積	材 積	成 長 量	面 積	材 積	成 長 量	面 積	材 積	成 長 量	
			ha	m <sup>3</sup>	m <sup>3</sup>	ha	m <sup>3</sup>	m <sup>3</sup>	ha	m <sup>3</sup>	m <sup>3</sup>	
林地	人	育成 単層林	N	300	2.0		699	3.3		174	0.8	
			L	77	0.2		388	0.4		44		
			計	1.20	377	2.2	4.27	1,087	3.7	0.64	218	0.8
	工	育成 複層林	N				20					
			L									
			計					20				
	林	計	N	300	2.0		719	3.3		174	0.8	
			L	77	0.2		388	0.4		44		
			計	1.20	377	2.2	4.27	1,107	3.7	0.64	218	0.8
	天然 林	育成 単層林	N									
			L									
			計									
		育成 複層林	N					451	2.2			
			L		1,933	3.3		1,235	1.2			
			計	9.08	1,933	3.3	9.07	1,686	3.4			
		天生 然林	N		6,353	50.9		525	3.1		3,244	10.8
			L		28,794	55.3		28,469	28.4		8,809	
			計	175.13	35,147	106.2	202.97	28,994	31.5	71.46	12,053	10.8
		計	N		6,353	50.9		976	5.3		3,244	10.8
	L			30,727	58.6		29,704	29.6		8,809		
計	184.21		37,080	109.5	212.04	30,680	34.9	71.46	12,053	10.8		
竹林												
無立木地	N											
	L											
	計											
計	N		6,653	52.9		1,695	8.6		3,418	11.6		
	L		30,804	58.8		30,092	30.0		8,853			
	計	185.41	37,457	111.7	216.31	31,787	38.6	72.10	12,271	11.6		
林地 以外 の 土地	附帯地 貸地 雑地 計	N										
		L										
		計										
合 計	計	N		6,653	52.9		1,695	8.6		3,418	11.6	
		L		30,804	58.8		30,092	30.0		8,853		
		計	185.41	37,457	111.7	216.31	31,787	38.6	72.10	12,271	11.6	

(注) 1 ( ) は、複層林の上木面積 2 材積には、点生木及び被害木を含む



### (3) 林況 (林種別齡級別面積、材積及び成長量)

森林計画区： 146 耳川

(面積：ha, 材積：m<sup>3</sup>, 成長量：m<sup>3</sup>/年)

区 分			1 8 齡 級			1 9 齡 級			2 0 齡 級			
			面 積	材 積	成 長 量	面 積	材 積	成 長 量	面 積	材 積	成 長 量	
			ha	m <sup>3</sup>	m <sup>3</sup>	ha	m <sup>3</sup>	m <sup>3</sup>	ha	m <sup>3</sup>	m <sup>3</sup>	
林地	人 工 林	育 成 単層林	N		30		510	1.0		50		
			L				511					
			計		30		5.52	1,021	1.0		50	
	計	N		30			510	1.0		50		
		L					511					
		計		30		5.52	1,021	1.0		50		
	天 然 林	育 成 単層林	N									
			L									
			計									
		育 成 複層林	N					109	0.2		366	
			L					253			1,466	
			計				2.13	362	0.2	18.32	1,832	
		天 生 林	然 林	N		1,432	4.1		10,913	10.8		665
				L		10,284			74,856			10,700
				計	80.66	11,716	4.1	494.35	85,769	10.8	77.95	11,365
		計	N		1,432	4.1		11,022	11.0		1,031	
			L		10,284			75,109			12,166	
			計	80.66	11,716	4.1	496.48	86,131	11.0	96.27	13,197	
	竹 林											
	無 立 木 地	N										
L												
計												
計	N		1,462	4.1		11,532	12.0		1,081			
	L		10,284			75,620			12,166			
	計	80.66	11,746	4.1	502.00	87,152	12.0	96.27	13,247			
林地 以外 の 土地	附 帯 地 貸 地 雑 地	N										
		L										
		計										
合 計	N		1,462	4.1		11,532	12.0		1,081			
	L		10,284			75,620			12,166			
	計	80.66	11,746	4.1	502.00	87,152	12.0	96.27	13,247			

(注) 1 ( ) は、複層林の上木面積 2 材積には、点生木及び被害木を含む

### (3) 林況 (林種別齡級別面積、材積及び成長量)

森林計画区： 146 耳川 (面積：ha, 材積：m<sup>3</sup>, 成長量：m<sup>3</sup>/年)

区 分			2 1 齡 級 以 上				
			面 積	材 積	成 長 量		
			ha	m <sup>3</sup>	m <sup>3</sup>		
林地	人	育成 単層林	N		31		
			L				
			計	0.12	31		
	工	育成 複層林	N				
			L				
			計				
	林	計	N		31		
			L				
			計	0.12	31		
	然	天	育成 単層林	N			
				L			
				計			
		然	天	育成 複層林	N		
					L		
					計		
		林	天生 然林	N		100,650	
				L		743,248	
				計	4,472.43	843,898	
		計	計	N		100,650	
				L		743,248	
				計	4,472.43	843,898	
竹 林							
無立木地	計	N					
		L					
		計					
計	計	N		100,681			
		L		743,248			
		計	4,472.55	843,929			
林地 以外 の 土地	附帯地 貸地 雑地 計	N					
		L					
		計					
合 計	計	N		100,681			
		L		743,248			
		計	4,472.55	843,929			

(注) 1 ( ) は、複層林の上木面積 2 材積には、点生木及び被害木を含む

## 2 機能類型別の国有林野の現況

森林計画区：146 耳川

(単位：面積 ha, 材積 m<sup>3</sup>)

機能類型 林種	山地災害防止タイプ						快適環境形成タイプ		水源かん養タイプ		自然維持タイプ		森林空間利用タイプ		合計		
	土砂流出崩壊防備		気象害防備		計		面積	材積	面積	材積	面積	材積	面積	材積	面積	材積	
	面積	材積	面積	材積	面積	材積											
人工林	育成単層林	255.45	83,119			255.45	83,119			4,721.50	1,483,991	120.14	35,847	17.04	1,156	5,114.13	1,604,113
	育成複層林									65.95	17,627			0.17	30	66.12	17,657
	小計	255.45	83,119			255.45	83,119			4,787.45	1,501,618	120.14	35,847	17.21	1,186	5,180.25	1,621,770
天然林	育成単層林																
	育成複層林	16.71	3,821	7.08	389	23.79	4,210			179.38	32,499			21.23	2,033	224.40	38,742
	天然生林	2,334.50	406,797	14.95	978	2,349.45	407,775			2,002.18	318,121	1,975.31	378,324	106.28	27,007	6,433.22	1,131,227
	小計	2,351.21	410,618	22.03	1,367	2,373.24	411,985			2,181.56	350,620	1,975.31	378,324	127.51	29,040	6,657.62	1,169,969
無立木地									8.07						8.07		
竹林																	
林地計	2,606.66	493,737	22.03	1,367	2,628.69	495,104			6,977.08	1,852,238	2,095.45	414,171	144.72	30,226	11,845.94	2,791,739	
林地以外	77.88		0.44		78.32				146.92		9.29		4.37		238.90		
合計	2,684.54	493,737	22.47	1,367	2,707.01	495,104			7,124.00	1,852,238	2,104.74	414,171	149.09	30,226	12,084.84	2,791,739	

注1 < >は機能類型区分外で内書。 2 ( )は竹林の面積及び材積で外書。

3 林道等の現況

(単位：km)

区 分	林 道			作 業 道
	自動車道	軽 車 道	合 計	
延 長	126	21	147	18

4 収穫予想表

「別表1」のとおり

5 地元施設等の現況

(単位：ha)

区 分		面 積
分収造林契約に基づく分収林		79.05
分収育林契約に基づく分収林		28.25
共 用 林 野	普 通	—
	薪 炭	—
	放 牧	—
	合 計	—
貸          地	植 樹 用 地	—
	農 耕 用 地	—
	鉱 業 用 地	—
	道 路 用 地	31.94
	水 路 用 地	0.85
	電 気 事 業 用 地	4.69
	温 鉱 泉 用 地	—
	学 校 用 地	—
	採 草 放 牧 地	—
	建 物 用 地	0.24
	そ の 他 貸 地	3.87
	合 計	41.59

別表1 収穫予想表

林 齢	樹 種		ス ギ				地 位			2					
	主 林 木						副 林 木			主 副 林 木 合 計					
	平均 胸高 直径	平均 樹高	h a 当 た り				h a 当 た り			h a 当 た り					成 長 率
			本 数	幹 材 積 m3	連 年 成 長 量 m3	平 均 成 長 量 m3	本 数	幹 材 積 m3	幹 材 積 累 計 m3	本 数	幹 材 積 m3	連 年 成 長 量 m3	総 収 穫 量 m3	平 均 成 長 量 m3	
cm	m													%	
10	5.0	4.9		25		2.5					25		25	2.5	
					5.0								8.8		18.7
15	8.1	6.9	2,250	50		3.3	900	19	19		69		69	4.6	
					8.0								13.2		15.9
20	11.4	9.1	1,650	90		4.5	600	26	45		116		135	6.8	
					10.2								15.0		11.8
25	14.8	10.9	1,380	141		5.6	270	24	69		165		210	8.4	
					9.8								15.4		8.6
30	17.7	12.5	1,160	190		6.3	220	28	97		218		287	9.6	
					8.8								14.4		6.4
35	20.1	13.8	1,010	234		6.7	150	28	125		262		359	10.3	
					7.6								12.6		4.7
40	22.2	14.9	900	272		6.8	110	25	150		297		422	10.6	
					6.8								10.4		3.5
45	23.8	15.7	840	306		6.8	60	18	168		324		474	10.5	
					6.0								8.6		2.6
50	25.2	16.3	800	336		6.7	40	13	181		349		517	10.3	
					5.2								7.4		2.1
55	26.4	16.8	770	362		6.6	30	11	192		373		554	10.1	
					4.4								6.0		1.6
60	27.3	17.1	750	384		6.4	20	8	200		392		584	9.7	
					3.6								4.4		1.1
65	28.1	17.3	740	402		6.2	10	4	204		406		606	9.3	
					5.0								5.4		0.8
70	28.5	17.7	734	427		6.1	6	2	206		429		633	9.0	

林 齡	樹 種		ヒノキ				地 位			2					
	主 林 木						副 林 木			主 副 林 木 合 計					
	平均 胸高 直径	平均 樹高	h a 当 た り				h a 当 た り			h a 当 た り					成 長 率
			本 数	幹 材 積	連 年 成 長 量	平 均 成 長 量	本 数	幹 材 積	幹 材 積 累 計	本 数	幹 材 積	連 年 成 長 量	総 収 穫 量	平 均 成 長 量	
cm	m	m3	m3	m3	m3	m3	m3	m3	m3	m3	m3	m3	m3	%	
10	4.6	3.6		17		1.7					17		17	1.7	
					3.6							5.6			18.1
15	7.0	5.2	2,580	35		2.3	1,140	10	10		45		45	3.0	
					6.0							8.4			15.0
20	9.8	6.9	1,960	65		3.3	620	12	22		77		87	4.4	
					7.4							10.6			11.6
25	12.5	8.7	1,560	102		4.1	400	16	38		118		140	5.6	
					8.2							11.0			8.5
30	15.5	10.3	1,350	143		4.8	210	14	52		157		195	6.5	
					7.8							10.4			6.2
35	17.7	11.6	1,210	182		5.2	140	13	65		195		247	7.1	
					6.8							9.2			4.5
40	19.5	12.4	1,110	216		5.4	100	12	77		228		293	7.3	
					5.8							7.6			3.2
45	20.9	13.0	1,050	245		5.4	60	9	86		254		331	7.4	
					5.0							6.4			2.5
50	22.0	13.4	1,010	270		5.4	40	7	93		277		363	7.3	
					4.2							5.2			1.8
55	22.8	13.8	980	291		5.3	30	5	98		296		389	7.1	
					3.6							4.4			1.5
60	23.6	14.1	960	309		5.2	20	4	102		313		411	6.9	
					3.2							3.8			1.2
65	24.3	14.3	945	325		5.0	15	3	105		328		430	6.6	
					2.8							3.2			1.0
70	24.8	14.5	935	339		4.8	10	2	107		341		446	6.4	

林 齡	樹 種		マ ツ				地 位			2					
	主 林 木						副 林 木			主 副 林 木 合 計					
	平均 胸高 直径	平均 樹高	h a 当 た り				h a 当 た り			h a 当 た り					成 長 率
			本 数	幹 材 積	連 年 成 長 量	平 均 成 長 量	本 数	幹 材 積	幹 材 積 累 計	本 数	幹 材 積	連 年 成 長 量	総 収 穫 量	平 均 成 長 量	
cm	m	m3	m3	m3	m3	m3	m3	m3	m3	m3	m3	m3	m3	%	
10	5.3	3.6	4,145	18		1.8				18		18	1.8		
					4.4							5.6		17.5	
15	7.8	5.7	2,855	40		2.7	1,290	6	6	46		46	3.1		
					6.4							8.2		13.6	
20	10.7	7.6	2,148	72		3.6	707	9	15	81		87	4.4		
					7.0							9.2		9.7	
25	13.3	9.3	1,728	107		4.3	402	11	26	118		133	5.3		
					6.6							9.0		6.9	
30	15.5	10.6	1,433	140		4.7	295	12	38	152		178	5.9		
					5.0							7.6		4.8	
35	17.7	11.8	1,210	165		4.7	223	13	51	178		216	6.2		
					4.0							6.6		3.6	
40	19.5	12.7	1,038	185		4.6	172	13	64	198		249	6.2		
					3.0							5.4		2.7	
45	21.1	13.5	908	200		4.4	130	12	76	212		276	6.1		
					2.2							4.4		2.1	
50	22.7	14.2	805	211		4.2	103	11	87	222		298	6.0		
					1.8							3.8		1.7	
55	23.9	14.8	728	220		4.0	77	10	97	230		317	5.8		
					1.4							3.2		1.4	
60	25.2	15.3	665	227		3.8	63	9	106	236		333	5.6		
					0.8							2.6		1.1	
65	26.3	15.9	613	231		3.6	52	9	115	240		346	5.3		
					0.6							2.2		0.9	
70	27.1	16.3	573	234		3.3	40	8	123	242		357	5.1		

林 齡	樹 種		広葉樹				地 位			2					
	主 林 木						副 林 木			主 副 林 木 合 計					
	平均 胸高 直径	平均 樹高	h a 当 た り				h a 当 た り			h a 当 た り					成 長 率
			本 数	幹 材 積	連 年 成 長 量	平 均 成 長 量	本 数	幹 材 積	幹 材 積 累 計	本 数	幹 材 積	連 年 成 長 量	総 収 穫 量	平 均 成 長 量	
cm	m	m3	m3	m3	m3	m3	m3	m3	m3	m3	m3	m3	m3	%	
10										23		23	2.3		
											4.2			12.5	
15										44		44	2.9		
											4.8			8.6	
20										68		68	3.4		
											5.0			6.2	
25										93		93	3.7		
											4.6			4.4	
30										116		116	3.9		
											3.8			3.0	
35										135		135	3.9		
											3.0			2.1	
40										150		150	3.8		
											2.4			1.5	
45										162		162	3.6		
											1.8			1.1	
50										171		171	3.4		
											1.4			0.8	
55										178		178	3.2		
											1.0			0.6	
60										183		183	3.1		
											0.8			0.4	
65										187		187	2.9		
											0.6			0.3	
70										190		190	2.7		