

第5次地域管理経営計画書
第5次国有林野施業実施計画書

(佐賀東部森林計画区)

計画期間

自	平成28年4月	1日
至	平成33年3月	31日

九州森林管理局

第 5 次 地 域 管 理 經 営 計 画 書

(佐賀東部森林計画区)

計画期間

自 平成 2 8 年 4 月 1 日

至 平成 3 3 年 3 月 3 1 日

九 州 森 林 管 理 局

はじめに

我が国の国土面積の2割、森林面積の3割に当たる国有林野の管理経営は、森林経営の用に供するものとされた国有財産として、①国土の保全その他国有林野の有する公益的機能の維持増進を図るとともに、併せて、②林産物を持続的かつ計画的に供給し、③国有林野の活用によりその所在する地域の産業の振興又は住民の福祉の向上に寄与することを目標として行うこととされている。

このような中で、森林に対する国民の要請は、国土の保全や水源の涵養に加え、地球温暖化の防止、生物多様性の保全、森林環境教育の推進、森林とのふれあいや国民参加の森林づくり等の面での期待が高まるなど、公益的機能の発揮に重点を置きつつさらに多様化してきた。特に、国有林野に対しては、地球温暖化防止、生物多様性の保全の面での期待が大きくなってきた。加えて、国有林野と民有林野を通じた公益的機能の発揮が強く期待されているものの、地域によっては、国有林野に隣接する民有林野において十分な整備や保全が行われていない状況もみられる。また、戦後造成した人工林が本格的な利用期を迎える中、我が国の林政は、森林・林業の再生に向け、大転換を進めており、国有林野事業については、民有林への指導やサポートなど我が国の森林・林業の再生に貢献することが求められている。

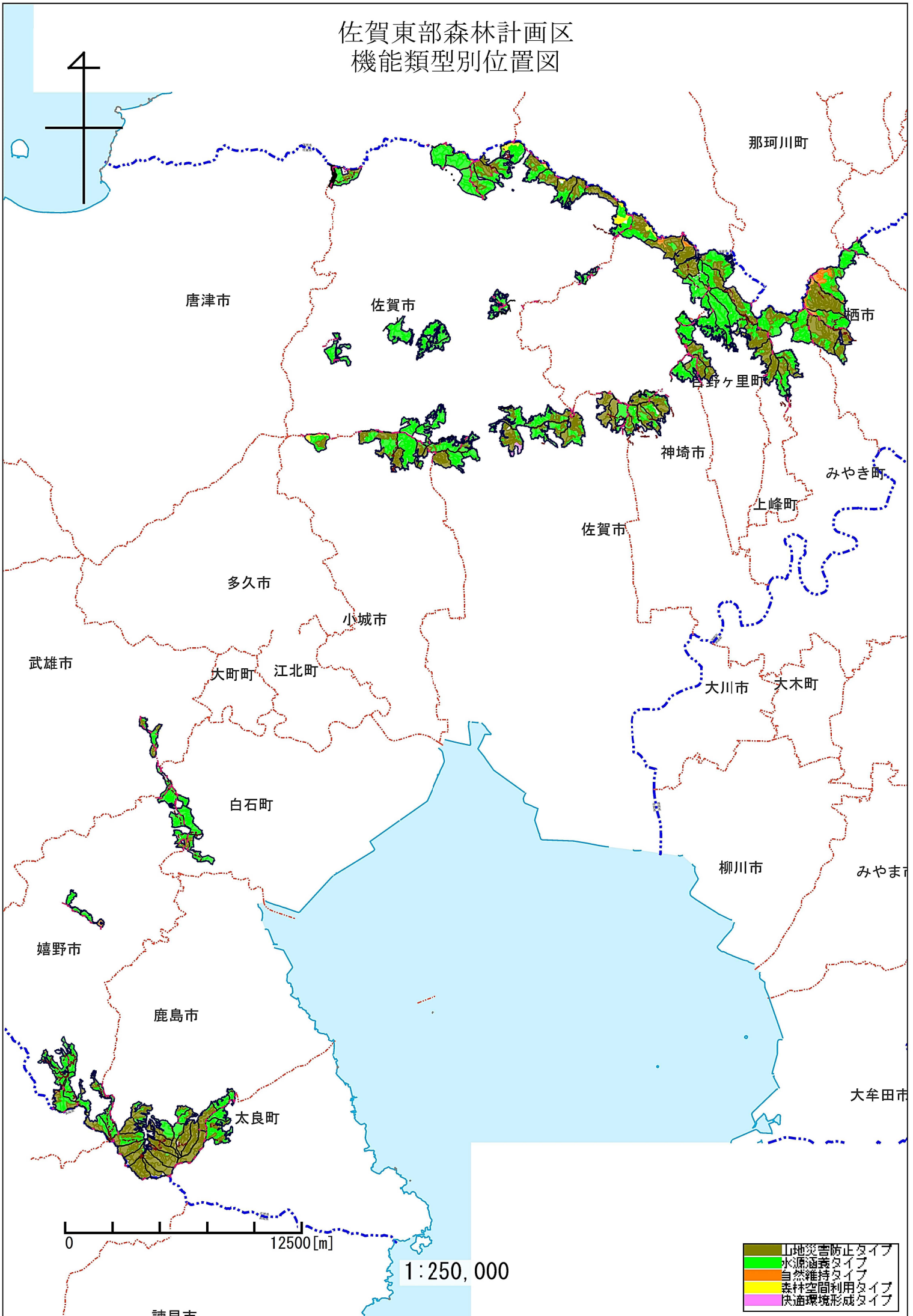
こうしたことを踏まえ、国有林野事業については、公益的機能の発揮のための事業や民有林への指導やサポート、木材の安定供給等の事業を、民有林に係る施策との一体的な推進を図りつつ、一層計画的に実施していくため、平成25年度から、それまでの特別会計により企業的に運営する事業から一般会計において実施する事業に移行した。

従って、国有林野事業は、冒頭の目標の下、森林・林業や国有林野事業に対する国民の多様な要請と期待を踏まえつつ、一般会計において国民共通の財産である国有林野を名実ともに「国民の森林」とするよう、公益重視の管理経営を一層推進するとともに、その組織・技術力・資源を活用して森林・林業再生へ貢献するための取組を進めていくこととする。

本計画は、国有林野の管理経営に関する法律（昭和26年法律第246号）第6条第1項の規定に基づいて、九州森林管理局長が、国有林野の管理経営に関する基本計画に即し、国有林の地域別の森林計画と調和させ、あらかじめ国民の意見を聴いた上で、今後5年間の佐賀東部森林計画区における国有林野の管理経営に関する基本的な事項について定めたものである。

今後、佐賀東部森林計画区における国有林野の管理経営は、関係住民の理解と協力を得ながら、さらに、関係行政機関と連携を図りつつ、この計画に基づいて適切に行うこととする。

佐賀県東部森林計画区 機能類型別位置図



- 山地災害防止タイプ
- 水源涵養タイプ
- 自然維持タイプ
- 森林空間利用タイプ
- 快適環境形成タイプ

0 12500 [m]

1:250,000

目 次

1	国有林野の管理経営に関する基本的な事項	1
(1)	国有林野の管理経営の基本方針	1
①	森林計画区の概況	1
②	国有林野の管理経営の現状及び評価	2
③	持続可能な森林経営の実施方向	3
④	政策課題への対応	5
(2)	機能類型に応じた管理経営に関する事項	5
①	山地災害防止タイプにおける管理経営の指針その他 山地災害防止タイプに関する事項	5
②	自然維持タイプにおける管理経営の指針その他 自然維持タイプに関する事項	6
③	森林空間利用タイプにおける管理経営の指針その他 森林空間利用タイプに関する事項	6
④	快適環境形成タイプにおける管理経営の指針その他 快適環境形成タイプに関する事項	7
⑤	水源涵養 ^{かん} タイプにおける管理経営の指針その他 水源涵養 ^{かん} タイプに関する事項	7
(3)	森林の流域管理システムの下での森林・林業再生に向けた貢献に必要な事項	7
①	低コスト化を実現する施業モデルの展開と普及	7
②	林業事業体の育成	7
③	民有林と連携した施業の推進	8
④	森林・林業技術者等の育成	8
⑤	林業の低コスト化等に向けた技術開発	8
⑥	その他	8
(4)	主要事業の実施に関する事項	8
①	伐採総量	8
②	更新総量	9
③	保育総量	9
④	林道の開設及び改良の総量	9
(5)	その他必要な事項	9
2	国有林野の維持及び保存に関する事項	9
(1)	巡視に関する事項	9
(2)	森林病虫害の駆除又はそのまん延の防止に関する事項	10
(3)	特に保護を図るべき森林に関する事項	10
(4)	その他必要な事項	10
3	林産物の供給に関する事項	11
(1)	木材の安定的な取引関係の確立に関する事項	11
(2)	その他必要な事項	11

4	国有林野の活用に関する事項	1	1
	(1) 国有林野の活用の推進方針	1	1
	(2) 国有林野の活用の具体的手法	1	2
	(3) その他必要な事項	1	2
5	公益的機能維持増進協定に基づく林道の開設その他国有林野と一体として整備及び保全を行うことが相当と認められる私有林野の整備及び保全に関する事項	1	2
	(1) 公益的機能維持増進協定の締結に関する基本的な事項	1	2
	(2) 国有林野と一体として整備及び保全を行うことが相当と認められる私有林野の整備及び保全に関する事項	1	2
6	国民の参加による森林の整備に関する事項	1	2
	(1) 国民参加の森林に関する事項	1	2
	(2) 分収林に関する事項	1	3
	(3) その他必要な事項	1	3
7	その他国有林野の管理経営に関し必要な事項	1	3
	(1) 林業技術の開発、指導及び普及に関する事項	1	3
	(2) 地域の振興に関する事項	1	3
	(3) その他必要な事項	1	3

1 国有林野の管理経営に関する基本的な事項

(1) 国有林野の管理経営の基本方針

国有林野の管理経営は、国有林野の管理経営に関する基本計画に即するとともに、国有林の地域別の森林計画と調和して、機能類型区分等による公益重視の管理経営を一層推進するとともに、その組織・技術・資源を活用して森林・林業再生へ貢献することを基本方針とする。

なお、当該森林計画区における概要等は以下のとおり。

① 森林計画区の概況

本計画の対象は、佐賀東部森林計画区を管轄区域とする国有林野10,122ha（不要存置林野1haを含む。）であり、佐賀県の南東部に位置している。

森林の現況は、人工林を主体とした育成林が7,421ha（育成単層林6,839ha、育成複層林582ha）、天然生林が2,221haとなっており、主な樹種としては針葉樹では、スギ、ヒノキ、広葉樹ではカシ、クヌギなどとなっている。また、林相別に見ると針葉樹林6,034ha、針広混交林1,247ha、広葉樹林2,361haとなっている。

また、本計画区の多くは水源かん養保安林に指定されており、下流域の水がめとして重要な役割を担っているほか、優れた森林景観にも恵まれていることから、登山など森林レクリエーションや保健休養の場として多くの人に利用されている。

このため、本計画では、林産物の供給や地域振興への寄与にも配慮しつつ、国土の保全その他国有林野の有する公益的機能の維持増進に重点を置くこととする。また、地球温暖化の防止、生物多様性の保全等にも対応した管理経営を行うこととする。

各地区ごとに重点的に行うべき管理経営は次のとおりである。

ア 脊振山地区（1～47、65～67、69、83林班）

福岡県との境に位置する脊振山（1,055m）を中心とした山系の南斜面一帯と中流域に散在する小団地で、比較的緩傾斜となっている団地である。全域的に山麓から中腹にかけてはスギ、ヒノキの人工林が主体であるが、地質は、大半が花崗岩地帯で崩れやすく、水源涵養機能及び山地災害防止機能の発揮が期待されることから「水源涵養タイプ」に区分して管理経営を行うこととする。

また、幼年期的円頂の台地となっている脊振山等の山頂一帯では、イヌシデ、クマシデ、ブナ等が見られ、これら温帯林の保護を目的とした植物群落保護林を設定し、また、雄大な展望ができるなど優れた自然景観を有しており、自然環境の保全に係る機能や保健文化機能の発揮が期待されることから「自然維持タイプ」に区分して管理経営を行うこととする。

さらに、45～47、83林班は地質等も比較的安定しており、スギ、ヒノキ人工林が多いことから、民有林との連携も念頭に置きつつ、機能類型区分に応じた適切な施業の結果得られる木材の持続的かつ計画的な供給に努めることとする。

イ 金立山地区（50～64、70～78、84～87林班）

佐賀市の北部に位置する金立山（502m）を中心とした山地と周辺に連なる山地を包含した地区である。

大半はスギ、ヒノキの人工林であるが、湧水や流水を利用した養魚地等がある清水地区や荒谷山では水源の湧水緩和や水源涵養機能の発揮が期待され、金立山を中心とした地域は山地災害防止機能や水源涵養機能の発揮が期待されることから「山地災害防止タイプ」と「水源涵養タイプ」に区分して管理経営を行うこととする。また、61林班については、その一部を利用した佐賀市が運営する「巨石パーク」が隣接し、居住環境を良好な状態に保全する機能の発揮が期待されることから「快適環境形成タイプ」に区分して管理経営を行うこととする。

62、64、70、71林班については、スギ、ヒノキ人工林が多いことから、民有林との連携も念頭に置きつつ、機能類型区分に応じた適切な施業の結果得られる木材の持続的かつ計画的な供給に努めることとする。

ウ 杵島山地区（1039～1048、1087、1088林班）

佐賀平野の西端に位置する安山岩質の丘陵山系で、犬ヶ岳（342m）を中心とした山地と飛地の唐泉山（410m）を主峰とした山地からなる地区である。スギ、ヒノキの人工林が大半を占めているが、集落付近に農地用溜池等が多数存在するため、水源の湧水緩和や水源涵養機能を発揮させることが期待されることから「水源涵養タイプ」に区分して管理経営を行うこととする。

また、唐泉山山頂のスダジイを主体とした北部九州における代表的な天然林は、天然記念物に指定されるとともに、温帯林の保護を目的とした植物群落保護林を設定し、また、自然環境の保全に係る機能や保健文化機能の発揮が期待されることから「自然維持タイプ」に区分して管理経営を行うこととする。

エ 経ヶ岳地区（1051、1052、1055～1084林班）

長崎県境に位置する経ヶ岳（1,076m）を主峰とした佐賀県側の団地で、スギ・ヒノキ人工林が大半を占めている。全体的に地質は安山岩類で、地形は急傾斜地であるが、裾野は緩傾斜地となっている。水源かん養保安林の指定を受け、水源涵養機能及び山地災害防止機能の発揮が期待されることから「山地災害防止タイプ」と「水源涵養タイプ」に区分して管理経営を行うこととする。

また、1080、1081、1083、1084林班については、スギ、ヒノキ人工林が多いことから、民有林との連携も念頭に置きつつ、機能類型区分に応じた適切な施業の結果得られる木材の持続的かつ計画的な供給に努めることとする。

② 国有林野の管理経営の現状及び評価

本計画区の国有林は、佐賀森林管理署で管理経営しており、本計画の対象とする国有林野面積は10,122 haで九州森林管理局管内国有林総面積の2%を占めている。

蓄積は2,650千 m^3 で九州森林管理局総蓄積の2%を占めている。また、人工林面積は6,875 haで人工林率は71%となっている。

森林の種類は、普通林が1,446haで14%を占めており、制限林が8,676haで86%となっている。なお、制限林の殆どが保安林であり、その内水源かん養保安林が98%を占めている。

佐賀東部森林計画区内の森林資源状況

(単位：ha、m3)

区 分	人工林	天然林	その他	合計
面 積	6,875	2,767	480	10,122
蓄 積	2,234,109	414,142	1,255	2,649,506

注：合計は、四捨五入の関係で必ずしも一致しない。

主要施策に係る前計画における計画量と実行量について下表に示す。

伐採立木材積に関して、地域における木材の安定供給を図るため、育成単層林の皆伐を主に計画したが、分収林の契約延長等により計画量を下回る結果となり、造林面積も計画量を下回った。

林道等の開設又は拡張に関して、林道の開設については優先度を考慮し、より優先度の高いものから実行した。林道の改良については、台風や集中豪雨による被災箇所のうち緊急性の高い箇所を実行した。

主要施策に係る計画量と実行量

項 目	計 画	実 行
伐採立木材積	249,000 m3	175,307 m3
主伐	87,500 m3	58,947 m3
間伐	161,500 m3	116,360 m3
造林面積	194 ha	96 ha
人工造林	194 ha	96 ha
天然更新	－ ha	－ ha
林道等の開設又は 拡張	開設：32.2km 拡張：12箇所	開設：12.1km 拡張：6 箇所

③ 持続可能な森林経営の実施方向

国有林野の管理経営に当たっては、開かれた「国民の森林^{もり}」の実現を図り、現世代とともに将来世代へ森林からの恵沢を伝えるため、住民の方々の意見を聴き、機能類型区分や森林の適切な整備・保全等による持続可能な森林経営に取り組んでいくこととする。

また、持続可能な森林経営については、日本はモンテリオール・プロセスに参加しており、この中で森林経営の持続可能性を客観的に把握し評価するための7基準（54指標）が示されている。本計画区の国有林野について、この基準を参考に取り組んでいる施策及び森林の取扱方針を整理すると次のとおりとなる。

<p>I 生物多 様性の保全</p>	<p>地域の特性に応じた多様な森林生態系を保全していくため、針広混交林等からなる多様な林相の森林を整備及び保全していくとともに、貴重な野生動植物が生息・生育する森林について適切に保護・保全するほか、施業を行う場合でも適切な配慮を行う。関連する主な施策として、厳格な保全・管理を行う保護林のモニタリング調査等を通じた適切な保全・管理等を推進するとともに、原生的な天然林や里山林、溪畔林、保護樹帯等を各々の林相に応じた適切な整備・保全を行い、森林生態系のネットワークの構築を図る。</p>
<p>II 森林生 態系の生産 力の維持</p>	<p>森林としての成長力を維持し健全な森林を整備していくため、間伐等の適切な実施と伐採後の更新確保による健全な森林の整備とともに、公益的機能の発揮と両立した木材の生産を行う。関連する主な施策として、計画、設計、施工の各段階において森林生態系との調和を図りつつ、林道、作業道等の適切な組合せによる路網の計画的な整備を推進する。</p>
<p>III 森林生 態系の健全 性と活力の 維持</p>	<p>外部環境から受ける影響から森林の劣化を防ぐため、森林病虫害や山火事等から森林を保全するとともに、被害を受けた森林の回復を行う。関連する主な施策として、松くい虫の被害のまん延防止のため、薬剤による防除、伐倒駆除等に取り組むとともに、シカによる森林被害の状況を踏まえ、被害防除対策を実施する。</p>
<p>IV 土壌及 び水資源の 保全と維持</p>	<p>降雨に伴う浸食等から森林を守るとともに、森林が育む水源の^{かん}涵養のため、山地災害により被害を受けた森林の整備、復旧や公益的機能の維持のために必要な森林の保全を行うとともに、森林施業においても裸地化する期間の短縮や尾根筋や沢沿いでの森林の存置を行う。関連する主な施策として、安全・安心に暮らせる環境づくりを目指して、民有林と国有林が連携した効果的な治山対策に取り組む。</p>
<p>V 地球的 炭素循環へ の森林の寄 与の維持</p>	<p>地球温暖化防止に貢献するため、吸収源となる森林を確保するため育成林の整備を推進するとともに、天然生林の保全を行うほか、森林整備の円滑な推進と二酸化炭素の貯蔵庫として機能を維持するため木材利用を推進する。関連する主な施策として、除間伐を主体に森林整備を推進するとともに、治山事業における間伐材等の利用促進や間伐材を使用した紙製品の普及に取り組む。</p>
<p>VI 社会の 要望を満た す長期的・ 多面的な社 会・経済的 便益の維持 及び増進</p>	<p>国民の森林に対する期待に応えるため、森林が有する多面的機能の効果的な発揮とともに、森林浴や森林ボランティア、環境教育等森林と人とのふれあいの確保のためのフィールドの提供等や森林施業に関する技術開発等に取り組む。関連する主な施策として、「レクリエーションの森」のPRや施設整備等に努めるなど、「国民の森林」として充実を図るとともに、学校のカリキュラムへの森林環境教育の導入、「遊々の森」の設定の推進、教職員を対象とした森林教室の実施等、学校との連携の強化に取り組む。</p>
<p>VII 森林の 保全と持続 可能な経営 のための法 的、制度的 及び経済的 枠組</p>	<p>I～VIで記述した内容を着実に実行し「国民の森林」として開かれた管理経営を行うため、国有林野に関連する法制度に基づく各計画制度の適切な運用はもとより、管理経営の実施に当たっては国民の意見を聴きながら進めるとともに、モニタリング等を通じて森林資源の状況を把握する。関連する主な施策として、国有林モニターを活用し、国有林野事業等に対する意見、要望等を聴取するとともに、国有林野事業の運営等について国民の理解の促進を図る。</p>

④ 政策課題への対応

本計画区の国有林では、国土保全や水源涵養等の公益的機能の維持増進、森林・林業再生に向けた取組、森林環境教育や森林とのふれあい、国民参加の森林づくりの推進、地球温暖化防止や生物多様性の保全などの政策課題に対応している。

とりわけ、森林・林業の再生に向けた取組としては、林業事業者等への計画的な事業の発注による安定的・計画的な木材の供給、森林総合監理士等の活用による民有林行政支援、民有林・国有林一体となった森林共同施業団地の設定等に取り組んでいるところである。

(2) 機能類型に応じた管理経営に関する事項

公益的機能の維持増進を旨とした管理経営を行うため、

- ・山地災害防止タイプ（土砂流出・崩壊防備エリア、気象害防備エリア）
- ・自然維持タイプ
- ・森林空間利用タイプ
- ・快適環境形成タイプ
- ・水源涵養タイプ

の機能類型区分を行い、各機能の発揮を目的とした管理経営を行う。

なお、地域別の森林計画における公益的機能別施業森林との関係は下表のとおり。

○ 機能類型と公益的機能別施業森林の関係

機能類型		公益的機能別施業森林			
		水源涵養機能維持増進森林	山地災害防止機能／土壌保全機能維持増進森林	快適環境形成機能維持増進森林	保健機能維持増進森林
山地災害防止タイプ	土砂流出・崩壊防備エリア	○	○		
	気象災害防備エリア	○	○	○	
快適環境形成タイプ		○		○	
水源涵養タイプ		○			
自然維持タイプ		○	○		○
森林空間利用タイプ		○	○		○

また、機能類型区分に応じた管理経営にあたっては「管理経営の指針」（別冊）によるほか、次の点に留意して、個々の林分の地況、林況等の立地条件に応じて適切に行うこととする。なお、各機能の発揮を図るために導入する林相の維持・改良等に必要な施業により生じる木材については、有効利用を図る。また、齢級構成の平準化・バイオマス利用等の地域ニーズに応じた主伐を計画的に行うことにより木材の供給を図る。

① 山地災害防止タイプにおける管理経営の指針その他山地災害防止タイプに関する事項

山地災害防止タイプは、土砂の流出・崩壊、落石等の山地災害による人命・施設の被害の防備その他災害に強い国土基盤の形成に係る機能を重点的に発揮すべき森林であり、次の事項に留意して、保全対象と当該森林の位置的關係、地質や地形等の地況、森林現況等を踏まえた適切な管理経営を行うこととする。

ア 土砂流出・崩壊防備エリア

山地災害防止タイプのうち、土砂流出・崩壊防備エリアでは、根系が深くかつ広く発達し、常に落葉層を保持し、適度の陽光が入ることによって下層植生の発達が良好な森林であって、必要に応じて土砂の流出、崩壊を防止する治山施設等が整備されている森林を整備の目標とする。

イ 気象害防備エリア

山地災害防止タイプのうち、気象害防備エリアでは、樹高が高く下枝が密に着生しているなど遮蔽能力が高く、諸被害に対する抵抗性の高い樹種によって構成される森林を目標とする。

山地災害防止タイプの面積

(単位：ha)

区 分	山地災害防止タイプ		
		うち、土砂流出・崩壊防備エリア	うち、気象害防備エリア
面 積	3,465	3,465	—

② 自然維持タイプにおける管理経営の指針その他自然維持タイプに関する事項

自然維持タイプは、原始的な森林生態系からなる自然環境の維持、動植物の保護、遺伝資源の保存等自然環境の保全に係る機能を重点的に発揮すべき森林であり、原則として自然の推移に委ねるとともに、生物多様性の保全等に配慮した管理経営を行うこととする。

自然維持タイプの面積

(単位：ha)

区 分	自然維持タイプ	
		うち、保護林
面 積	164	110

③ 森林空間利用タイプにおける管理経営の指針その他森林空間利用タイプに関する事項

森林空間利用タイプは、スポーツ又はレクリエーション、教育文化、休養等の活動の場及び優れた景観の提供に係る機能を重点的に発揮すべき森林であり、それぞれの保健・文化的利用の形態に応じた管理経営を行うこととする。

森林空間利用タイプの面積

(単位：ha)

区 分	森林空間利用タイプ	
		うち、レクリエーションの森
面 積	256	—

④ 快適環境形成タイプにおける管理経営の指針その他快適環境形成タイプに関する事項

快適環境形成タイプは、騒音の低減や大気浄化、木陰の提供等による気象緩和等人間の居住環境を良好な状態に保全する機能を重点的に発揮すべき森林であり、それぞれの機能に応じた管理経営を行うこととする。

快適環境形成タイプの面積

(単位：ha)

区分	快適環境形成タイプ
面積	18

⑤ 水源涵養タイプにおける管理経営の指針その他水源涵養タイプに関する事項

水源涵養タイプは、国民生活に欠かせない良質で豊かな水の供給に係る機能を重点的に発揮すべき森林であり、渇水緩和や水質保全等の水源涵養機能を高めるため、浸透・保水能力の高い森林土壌の維持及び根系や下層植生の発達が良好で諸被害に強い森林の整備を目標として管理経営を行うこととする。なお、これら条件の維持できる範囲で森林資源の有効利用に配慮するものとする。

水源涵養タイプの面積

(単位：ha)

区分	水源涵養タイプ
面積	6,218

(3) 森林の流域管理システムの下での森林・林業再生に向けた貢献に必要な事項

民有林関係者と連携して推進する森林の流域管理システムの下、森林の有する多面的機能の持続的発揮を基本としつつ、我が国の森林・林業の再生に貢献していくため、佐賀東部流域森林・林業活性化協議会等の場を通じ、県・市町村等との密接な連携を図るとともに、組織・技術力・資源を活用し、民有林経営の支援等に積極的に取り組むこととする。

また、このことを通じて、地域経済の発展や山村地域の振興に寄与するよう努めるものとする。

① 低コスト化を実現する施業モデルの展開と普及

林業事業者等と連携し、低コストで効率的な施業を展開するとともに、これに関する研修会の開催等を通じ、民有林に対する低コストで効率的な施業の普及に努める。

② 林業事業者の育成

民有林行政と連携しつつ、林業事業者への計画的な事業の発注、安定的・計画的な木材の供給及び林業事業者の育成に努める。さらに、流域で生産された木材の利用促進、システム販売の推進及び木質バイオマス資源の活用に向けた木材需給情報の交換に努める。

③ 民有林と連携した施業の推進

森林共同施業団地の設定により、民有林・国有林一体となった効率的な路網の整備、計画的な間伐の実施等に努める。

森林共同施業団地の概況

箇所数	面積(ha)	
	国有林	民有林
1	733	1,675

④ 森林・林業技術者等の育成

事業の発注や研修フィールドの提供等を通じて、民有林の人材育成支援に努める。

⑤ 林業の低コスト化等に向けた技術開発

産学官連携の下、林業の低コスト化に向けた技術開発の推進に努める。

⑥ その他

国民の森林としての管理経営を推進する観点から、森林環境教育の推進、生物多様性の保全に係る取組の推進、安全・安心の取組に係る情報提供等に努める。

(4) 主要事業の実施に関する事項

本計画及び前計画期間における伐採、更新、保育及び林道の事業総量は以下のとおりである。

事業の実施に当たっては、効果的かつ効率的な実施に努め、国土の保全、自然環境の保全、生物多様性の保全等に十分配慮しつつ、森林吸収源対策として間伐に積極的かつ着実に取り組むとともに、主伐とその後の再生林にも取り組み、混交林化、複層林化、長伐期化や里山の整備等、地域の現況を踏まえ、資源の循環利用を行いながら多様で健全な森林の整備・保全を推進することとする。更新・保育については、伐採事業との一体的な実施や新たな林業技術の導入等による造林・育林作業の低コスト化に取り組むこととする。林道等の路網については、森林の公益的機能が高度に発揮されるよう施業方法に応じて計画的に整備することとする。

また、労働災害がなく、健康で明るく働けるように労働安全衛生の確保に努めるとともに、計画的な事業の発注等により林業事業体の育成・整備を図ることとする。

① 伐採総量

(単位：m³、ha)

区分	主伐	間伐	計
本計画	140,000	200,000 (1,725)	340,000
前計画	87,500	161,500 (1,310)	249,000

注：() は、間伐面積である。

② 更新総量

(単位：ha)

区 分	人工造林	天然更新	計
本 計 画	224	23	246
前 計 画	194	—	194

注：四捨五入の関係で計は一致しない。

③ 保育総量

(単位：ha)

区 分	下 刈	つる切	除 伐	枝 打	ぼう芽整理
本 計 画	702	99	64	44	9
前 計 画	266	32	78	—	—

④ 林道の開設及び改良の総量

区 分	開 設		改 良	
	路線数	延長量(m)	箇所数	延長量(m)
数 量	10	12,730	14	13,660

(5) その他必要な事項

特になし。

2 国有林野の維持及び保存に関する事項

(1) 巡視に関する事項

① 山火事防止等の森林保全巡視

本計画区は、山麓から中腹にかけての大半は、国有林林道、民有林と一体となった広域基幹林道が整備され、福岡都市圏とを結ぶ国道からのアクセスの容易さから森林の多様性を求めて入林者が年々多くなっているため、山火事等の危険性が高まっている。

このため、地元市町等関係機関との連携を密にして標識類の整備、山火事防止の宣伝、普及活動、森林火災訓練等に努めるとともに、森林保全巡視を強化し、山火事等の未然防止に万全を期することとする。

また、廃棄物の不法投棄については、地元市町等関係機関、ボランティア団体等との連携の強化を図り防止に努めることとする。

② 境界の保全管理

境界標の巡検及び境界巡視を確実にし、境界の保全管理に努めることとする。

(2) 森林病虫害の駆除又はそのまん延の防止に関する事項

森林病虫害による被害の早期発見及び早期駆除を図るために、適切な森林の巡視に努めることとする。

(3) 特に保護を図るべき森林に関する事項

貴重な自然環境を有する天然林等が多数存在しており、これらの森林については、生物多様性の保全を図る上で重要であり、保護林として設定し適切に保護・保全を図っていくとともに、巡視活動やモニタリング調査を通じた適切な保全・管理を推進することとする。

① 保護林

種 類	箇 所 数	面 積 (ha)
林木遺伝資源保存林	1	10
植物群落保護林	2	91
郷 土 の 森	1	8
総 数	4	110

注：四捨五入の関係で総数は一致しない。

② 緑の回廊

名 称	延長 (km)	面 積 (ha)
該当なし		

(4) その他必要な事項

本計画区の国有林野の大半が水源かん養保安林に指定されているなど、水源涵養^{かん}の上で重要な森林が多く存在することから、保安林等の適切な管理に努めることとする。

また、自然災害等により劣化した森林の再生・復元に努めるとともに、野生鳥獣との共存に向けた森林の整備や被害対策、ボランティア団体等と協働・連携し、荒廃した植生の回復措置を行うなど、森林生態系の保全等のための取組について、環境行政との綿密な連携を確保しつつ推進することとする。

さらに、台風など自然の脅威にさらされていることから、事業実行に当たっては水源の涵養^{かん}、山地災害の防止、景観の保持等に十分に配慮することとする。

溪畔周辺については、野生生物の生息・生育場所や移動経路の提供、種子などの供給源等として、生物多様性の保全上重要な役割を担っているため、本来成立すべき植生による上流から下流までの連続性を確保することにより、よりきめ細やかな森林生態系ネットワークの形成に努めることとする。

3 林産物の供給に関する事項

(1) 木材の安定的な取引関係の確立に関する事項

国有林材については、地域における木材の安定供給体制の整備等が図られるよう、木材価格、需給動向を踏まえ計画的な供給に努めることとする。

さらに、民有林材・国有林材が一体となった簡素で合理的な流通体制の確立を目指し、国産材の需要・販路の拡大に努めることとする。

(2) その他必要な事項

林産物の供給に当たっては、効果的かつ効率的な取組を推進することとし、間伐材の利用促進に当たっては、列状間伐や路網と高性能林業機械を組み合わせた高効率・低コストな作業システムの定着を図りつつ、素材販売により実施するとともに、これまで利用が低位であった木質バイオマス資源として利用可能な低質材等の安定供給にも努めることとする。

また、木造の庁舎等の整備、森林土木工事等の公共工事において間伐材等を積極的に利用する等の木材の利用促進の取組を推進することとする。

4 国有林野の活用に関する事項

(1) 国有林野の活用の推進方針

国有林野の活用に当たっては、地域の社会的・経済的状況、住民の意向等を考慮して、また、地域における産業の振興、住民の福祉の向上等に資するよう、国有林野の管理経営との調整を図りつつ、積極的に推進することとする。

本計画区の北部に位置する脊振山地域は、福岡県に隣接する九千部山、脊振山、金立山、羽金山山系の南側にあり、福岡都市部からの交通の便も良く、ハイキング、登山等森林を利用したレクリエーション・保健休養の場として入林者も多いことから、県、地元市町等による国有林野の活用に対しては、地域振興の観点から、積極的に応えていくこととする。また、民有林と一体となった広域基幹林道の整備が進んでおり、林産業と農山村振興のための国有林野の活用を積極的に推進することとする。さらに、当該地域は水源かん養を主体とした保安林指定がなされており、下流域の市町村の「水源涵養タイプ」として重要な役割を果たしている。

金立山地域は、佐賀市街地北部を一望することのできる金立山を中心として東西に連なっており、都市近郊林としての景観の維持と併せて、レクリエーション的機能の発揮を図るため、県、地元市町等による国有林野の活用に対しては、地域振興の観点から、積極的に応えていくこととする。

本計画区南部に位置する経ヶ岳地域は、温泉、溪谷、豊かな自然景観など豊富な観光資源に恵まれ、関係地方自治体において、キャンプ場等を設置するなど観光資源の開発も進められ多くの人々に利用されている。このため林産業の振興及び農林業の基盤整備等の観点から森林公園、キャンプ場、道路等公用、公共用地を中心に国有林野の利活用を積極的に推進することとする。

また、本計画区は水源林に対する関心が高く、水源かん養を主体とした保安林指定がなされており、下流域の市町の重要な水瓶としての役割を果たしていることから、住民参加による水源林の造成を行う等森林の整備を積極的に推進することとする。

レクリエーションの森

種 類	箇所数	面 積 (ha)
該 当 な し		

(2) 国有林野の活用の具体的手法

国有林野の活用に当たり、道路等の公用・公共用地等については貸付け又は売払い等によることとする。また、水源林造成等については分収林制度を積極的に活用することとする。

(3) その他必要な事項

国有林野の活用に当たっては、水源の^{かん}涵養、自然環境の保全等の森林の持つ公益的機能との調和を図るとともに、土地利用に関する計画等との必要な調整を行った上で、積極的に推進することとする。

5 公益的機能維持増進協定に基づく林道の開設その他国有林野と一体として整備及び保全を行うことが相当と認められる民有林野の整備及び保全に関する事項

(1) 公益的機能維持増進協定の締結に関する基本的な事項

国有林に隣接・介在する民有林の中には、小規模で孤立分散し立地条件が不利であること等から森林所有者等による施業が行われず、当該民有林における土砂の流出等の発生が国有林の発揮する国土保全等の機能に悪影響を及ぼすなど、国有林の公益的機能の維持増進への支障となることが懸念される場合がある。

このような場合、国有林の有する公益的機能の維持増進を図るために有効かつ適切なものとして、森林施業の集約化を図るための林道や森林作業道の開設とこれらの路網を活用した施業等を民有林と一体的に行い、民有林の有する公益的機能の維持増進にも寄与するよう、公益的機能維持増進協定制度の活用を努めることとする。

(2) 国有林野と一体として整備及び保全を行うことが相当と認められる民有林野の整備及び保全に関する事項

公益的機能維持増進協定の締結に当たっては、民有林の森林所有者等にも原則として相応の費用負担を求めるなど、合理的な役割分担の下での一体的な森林の整備及び保全の実施に向けた条件整備を進めることとする。

6 国民の参加による森林の整備に関する事項

(1) 国民参加の^{もり}森林に関する事項

ボランティア団体等との協定に基づく「ふれあいの森」等により、国民の自主的な参加に

よる森林整備活動等を推進することとする。

(2) 分収林に関する事項

森林に対する国民の要請が多様化する中で、社会貢献活動として森林づくりに自ら参加・協力したいという企業等の要請に応えるため、分収林制度の活用による森林整備を推進することとする。

(3) その他必要な事項

協定の締結により継続的に体験活動ができる「遊々の森」等を活用して、豊かな自然環境を有する国有林野を多様な体験活動の場として積極的に提供し、森林環境教育の推進に努めることとする。

また、教職員やボランティアのリーダー等に対する普及啓発や技術指導、森林環境教育のプログラムや教材の提供等を積極的に推進することとする。

さらに、森林管理署等は、国民参加による森林の整備・保全等に関する情報の提供、国民からの相談への対応、国民参加の支援を行う拠点としての機能を発揮するよう努めることとする。

7 その他国有林野の管理経営に関し必要な事項

(1) 林業技術の開発、指導及び普及に関する事項

列状間伐や路網と高性能林業機械を組み合わせた高効率・低コストな作業システムの定着やコンテナ苗植栽の推進等による低コスト造林の導入・定着、普及を図ることとする。

国有林野事業において開発、改良された林業技術については、現地検討会の開催、モデル林、各種試験地等の設置等を通じて、地域林業関係者等への普及・定着を図ることとする。

また、研究機関等が行う林業技術の開発及び林業機械の導入試験等に対しては、フィールド提供を積極的に行うこととする。

(2) 地域の振興に関する事項

機能類型に応じた適切な管理経営を行い、山地災害の防止、水源の涵養、自然環境の保全、保健・文化・教育的利用、木材の安定供給等を通じて地域振興に寄与するよう努めることとする。また、その際には次の点に留意することとする。

- ① 分収造林及び国有林野の利活用の要請に対しては積極的に対応する。
- ② 林道については、地域の実態を踏まえ、生活道路としての機能の発揮に十分留意する。
- ③ 蜂蜜の採取源となる樹種については、事業実行との調整を図りつつ、その保全に努める。

(3) その他必要な事項

特になし。

第5次国有林野施業実施計画書

(佐賀東部森林計画区)

計画期間

自 平成28年4月 1日

至 平成33年3月31日

九州森林管理局

目 次

1	国有林野の区画の名称及び区域並びに機能類型及びエリア別の区域	1
2	施業群の名称並びに区域、伐期齢又は回帰年、上限伐採面積、伐採箇所ごとの伐採方法及び伐採量並びに更新箇所ごとの更新方法及び更新量	1
	(1) 伐採造林計画簿	1
	(2) 水源涵養 ^{かん} タイプにおける施業群別面積等	1
	(3) 水源涵養 ^{かん} タイプの施業群別の上限伐採面積	2
	(4) 伐採総量	2
	(5) 更新総量	3
	(6) 保育総量	4
3	林道の整備に関する事項	4
4	治山に関する事項	5
5	保護林及び緑の回廊の名称及び区域	6
	(1) 保護林の名称及び区域	6
	(2) 緑の回廊の名称及び区域	6
6	レクリエーションの森の名称及び区域	6
7	公益的機能維持増進協定の名称及び区域	7
8	その他必要な事項	7
	(1) 施業指標林、試験地等	7
	(2) フィールドの提供	7
	(3) その他	8
	(4) 森林共同施業団地	8
(附 属 資 料)		
1	国有林野の現況	1 1
	(1) 担当区別の区域及び面積	1 1
	(2) 保安林、自然公園等の面積	1 3
	(3) 林況(林種等別齢級別面積、蓄積及び成長量)	1 4
2	機能類型別の国有林野の現況	2 2
3	林道等の現況	2 3
4	収穫予想表	2 3
5	地元施設等の現況	2 3
別表 1	収穫予想表	2 4

1 国有林野の区画の名称及び区域並びに機能類型及びエリア別の区域

国有林野の区画の名称及び区域並びに機能類型及びエリア別の区域の配置については、国有林野施業実施計画図による。

2 施業群の名称並びに区域、伐期齢又は回帰年、上限伐採面積、伐採箇所ごとの伐採方法及び伐採量並びに更新箇所ごとの更新方法及び更新量

(1) 伐採造林計画簿

伐採・更新箇所ごとの伐採・更新面積及び方法等については、伐採造林計画簿に示すとおりである。

(2) 水源涵養^{かん}タイプにおける施業群別面積等

(単位：ha)

施業群		面積	取扱いの内容	伐期齢等
業 群	スギ・ヒノキ普通伐期	874.89	伐採箇所の縮小、分散化による皆伐新植を行う	スギ 40～60 ヒノキ45～70
	スギ長伐期	1,088.58	伐採箇所の縮小、分散化、長期化による皆伐新植を行う	70～100
	ヒノキ長伐期	2,959.67	同上	80～120
	アカマツ長伐期	95.93	同上	80
	ケヤキ長伐期	4.82	同上	150
	その他人工林	54.49	伐採箇所の縮小、分散化による皆伐新植を行う	60上
	保護樹帯	204.61	被害木等について択伐を行う	60
	スギ・ヒノキ複層林	206.72	伐採箇所の縮小、分散化による複層伐を行う	短期型 80 長期型 100
	天然林長伐期	154.09	伐採箇所の縮小、分散化、長期化による択伐及び皆伐を行う	100
	天然林広葉樹	265.09	伐採箇所の縮小、分散化による択伐及び皆伐を行う	35上
しいたけ原木	36.42	皆伐1回目以降は、ぼう芽更新を行う	15	
施業群設定外		—		
合計		5,945.31		

注 スギ・ヒノキ普通伐期のスギ40～60年、ヒノキ45～70年及びスギ長伐期70～100年、ヒノキ長伐期80～120年は、地域管理経営計画の経常樹立年度において逐次、それぞれ60年、70年、100年、120年伐期に移行させることを含む。

(3) 水源涵養^{かん}タイプの施業群別の上限伐採面積

(単位：ha)

施 業 群	上限伐採面積
スギ・ヒノキ普通伐期	6 2
スギ長伐期	5 4
ヒノキ長伐期	1 2 3
アカマツ長伐期	5
その他人工林	4
保護樹帯	1 7
スギ・ヒノキ複層林	2 0
天然林長伐期	7
天然林広葉樹	3 7
しいたけ原木	1 2

(4) 伐採総量

(単位：m³、ha)

区 分	林 地					林地以外	合 計
	主 伐	間 伐	小 計	臨 時 伐採量	計		
山地災害防止タイプ	3,512	48,103 (455)	51,615				
自然維持タイプ	—	—	—				
森林空間利用タイプ	—	1,518 (12)	1,518				
快適環境形成タイプ	—	—	—				
水源涵養タイプ	スギ・ヒノキ普通伐期	99,614	—	99,614			
	スギ長伐期	3,997	23,042	27,039			
	ヒノキ長伐期	—	114,920	114,920			
	スギ・ヒノキ複層林	21,787	—	21,787			
	しいたけ原木	1,036	—	1,036			
	計	126,434	137,962 (1,258)	264,396			
合 計	129,946	187,583 (1,725)	317,529	22,471	340,000	—	340,000
年 平 均	25,989	37,517 (345)	63,506	4,494	68,000	—	68,000

注 () は、間伐面積である。

(再掲) 市町村別内訳

(単位：m3)

市町村名	林 地					林地 以外	合 計
	主 伐	間 伐	小 計	臨 時 伐採量	計		
佐 賀 市	43,179	56,418	99,597				
鳥 栖 市	10,961	19,670	30,631				
武 雄 市	—	2,877	2,877				
鹿 島 市	9,094	21,698	30,792				
小 城 市	—	5,955	5,955				
嬉 野 市	26,175	17,027	43,202				
神 埼 市	15,982	21,824	37,806				
吉 野ヶ里町	15,571	31,229	46,800				
基 山 町	—	896	896				
上 峰 町	—	1,118	1,118				
み や き 町	3,025	5,874	8,899				
白 石 町	1,449	2,955	4,404				
太 良 町	4,510	42	4,552				

注 臨時伐採量及び林地以外の土地に係る伐採量は含まない。

(5) 更新総量

(単位：ha)

区 分		山地災害 防止タイプ	自然維持 タイプ	森林空間 利用タイプ	快適環境 形成タイプ	水源涵養 ^{かん} タイプ	合 計
人工造林	単層林成	1.61	—	—	—	180.53	182.14
	複層林成	4.37	—	—	—	37.02	41.39
	計	5.98	—	—	—	217.55	223.53
天然更新	天然下種 第1類	—	—	—	—	—	—
	天然下種 第2類	—	—	—	—	—	—
	ぼう芽	—	—	—	—	22.81	22.81
	計	—	—	—	—	22.81	22.81
合 計		5.98	—	—	—	240.36	246.34

(6) 保育総量

(単位：ha)

区 分		山地災害 防止 ^{タイプ}	自然維持 ^{タイプ}	森林空間 利用 ^{タイプ}	快適環境 形成 ^{タイプ}	水源涵養 ^{かん} ^{タイプ}	合 計
保 育	下 刈	24.31	—	—	—	677.79	702.10
	つる切	9.78	—	—	—	89.61	99.39
	除 伐	—	—	—	—	63.81	63.81
	枝 打	—	—	—	—	43.89	43.89
	ぼう芽整理	—	—	—	—	9.12	9.12
	計	34.09	—	—	—	884.22	918.31

3 林道の整備に関する事項

基 幹 ・ その他別	開 設 ・ 改良別	路 線 名	箇 所 (林 班)	延 長 (m)	備 考
その他	開 設	春日金立山58林道	58	500	
		本城1065林道	1065, 1066, 1067	2,850	
		久間横山1044林道	1044	730	
		岩蔵清水山77林道	76, 77	2,850	
		広川原林道	1079, 1080	1,400	
		松隈九瀬谷11林道	11, 18	1,900	
		上合瀬布巻31林道	30, 31	500	
		春日1076林道	1076, 1077	1,000	
		詰谷66林道	66	500	
		猿岳林道	52, 53	500	
基 幹	改 良	本城片木山林道	1061, 1062, 1071, 1072	2,000	舗 装
		布巻林道	33	1,000	舗 装
		永山林道	11, 14	2,000	舗装・モルタル吹付
		九千部林道	9	1,000	舗 装
		合瀬林道	30	500	舗 装
		大河内林道	2	660	舗 装

基 幹 ・ その他別	開 設 ・ 改良別	路 線 名	箇 所 (林 班)	延 長 (m)	備 考
その他	改 良	吉野山林道	21, 22	1, 000	舗 装
		山田林道	41, 42, 43	2, 000	舗装・モルタル吹付
		片木山林道片木山支線	1059, 1060	1, 000	一般改良
		高取林道	71, 72	1, 000	舗装・モルタル吹付
		石動林道	9, 13	1, 000	舗 装
		棧敷林道	60	500	舗 装
計	開 設			12, 730	10 路線
	改 良			13, 660	14 箇所

4 治山に関する事項

位 置 (林 班)	区 分	工 種	計 画 量 (箇所数又は面積)
1～21, 25, 27, 28, 30, 31, 33～36, 38, 39, 41 ～43, 52, 56, 57, 59, 61, 63, 64, 67, 69, 72, 73, 77, 78, 85～87, 1039～1041, 1043～ 1046, 1048, 1051, 1057～1060, 1062, 1065～ 1067, 1069～1075, 1077, 1088	保安林整備	本数調整伐	433 ha
1, 3, 5, 8～10, 14, 15, 20, 35, 52, 53, 57, 60, 77, 87, 1045, 1058, 1066, 1072, 1073	保全施設	溪間工	30 箇所
1～3, 6, 7, 9, 15, 19, 40～43, 57～60, 63, 69, 77	保全施設	山腹工	36 箇所
計	保安林整備		433 ha
	保全施設		66 箇所

5 保護林及び緑の回廊の名称及び区域

(1) 保護林の名称及び区域

種類	名称	既設 新設	面積 (ha)	位置 (林小班)	特徴等
林木 遺 伝 資 源	唐泉山	既設	9.87	1087に、ほ、へ、と	スダジイの遺伝資源を保存する。
植物 群 落 保 護 林	九千部山	既設	86.74	3と、れ、つ、イ 4ぬ、た、5か、8る	温帯林の代表的天然林を保護し、学術研究等に資する。
	脊振山	既設	4.58	20む	温帯林の代表的天然林を保護し、学術研究等に資する。
郷 土 の 森	平谷	既設	8.31	1067ろ、に	樹齢推定200年を迎えるケヤキ群を含む天然林、国有林に隣接する「平谷温泉」は、江戸時代末期頃から湯取り場として地域住民に親しまれている。

(2) 緑の回廊の名称及び区域

名称	新設 ・ 既設	延長 (km)	面積 (ha)	位置 (林小班)	特徴等
該当なし					

6 レクリエーションの森の名称及び区域

種類	名称	新設 既設	面積 (ha)	位置 (林小班)	選定理由	施業 方法	既存施設の 概要	施設 整備	備考
該当なし									

7 公益的機能維持増進協定の名称及び区域

名 称	区 域 (林小班)	面 積 (ha)	森林施業 の種類	林道の 開設等	設定年及び 有効期間	備考
該当なし	民					
	国					

8 その他必要な事項

(1) 施業指標林、試験地等

種 類	名 称	設定 年度	面積 (ha)	位 置 (林小班)	備 考
試 験 地	久間横山収穫試験地（スギ・ヒノキ）	S25	2.64	1044る、よ	森林総合研究所九州支所
	スギ花粉の着かない品種の実証林	H12	0.33	21た1	林木育種センター九州育種場
次 代 検 定 林	九熊本第2号	S44	1.41	30る	ヒノキ
	九熊本第14号	S46	1.47	1039る	スギ
	九熊本第54号	S52	1.50	19ぬ	スギ
	九熊本第110号	H 2	0.70	11れ2	スギ
遺 伝 子 保 存 林	武雄署カヤセスギ	S40	1.70	1068へ、と1	スギ
	マナコスギ	S30	1.00	63た1	スギ
展 示 林	脊振山展示林（スギ・ヒノキ）	S48	8.10	18る	技術普及課
森林施業モデル林	脊振山水土保全モデル林（スギ・ヒノキ）	H12	8.10	18る	計 画 課
施 業 指 標 林	天然林施業指標林	S63	3.54	1064と	ケヤキ・他広
	間伐施業指標林	S61	6.07	60い	ヒノキ
	間伐施業指標林	H 1	1.52	1047い	ヒノキ

(2) フィールドの提供

対 象 地 (林 小 班)	設 定 の 目 的	備 考
22と	遊々の森	平成22年6月協定 「夢みるこども基金の森」

(3) その他

レクリエーションの森以外の森林空間利用タイプの施業方法

位 置 (林 小 班)	面積(ha)	施 業 方 法
1い	4.28	育成単層林へ導くための施業
2ろ、れ、3う、5お、22へ、25つ、27わ、28は、に、 に2、へ、へ1、33り、34と、1080り	89.02	育成複層林へ導くための施業
1か、5の、8わ、9れ、ら、16い、い1、21お、22ほ、 と、と1、と2、る、わ、わ1、よ、た、れ1、れ2、む、 む1、23ち、24か、か1、26わ、27る、28に1、29ら、 30ら、31れ、78ぬ、1080へ、ち、ぬ	156.45	天然生林へ導くための施業
20口、ハ、ニ、ホ、22イ、ロ、27ロ	6.48	林地以外の土地

注 ふれあいの森その他森林空間利用タイプに設定している施業指標林、試験地等を除く。

(4) 森林共同施業団地

名 称	対象地 (林小班)		面積 (ha)	連携した施業の内容	備 考
神 埼 市 脊 振 地 域 森 林 整 備 推 進 協 定	民	神崎市脊振地域 森林整備推進協 定書による	1,675	路 網 の 整 備 間 伐 の 方 法 間 伐 材 の 販 売 等	
	国		733		

附 属 资 料

1 国有林野の現況

(1) 担当区別の区域及び面積

(単位：ha)

担当区	関係 市町村	要 存 置 林 野		不要存 置林野 面積	官 行 造林地 面積
		面 積	関 係 林 小 班		
鳥 栖	鳥 栖 市	912.84	2～7		
	基 山 町	40.72	1		
	み や き 町	485.72	8、9、35、36		
計		1,439.28			
東 脊 振	神 埼 市	710.23	11さ～ん3、17、40ら、む、 41な～ま、ハ、ホ、43い～り、 う、イ～ニ、44、50～55	0.52	
	吉野ヶ里町	1,240.91	10、11い～あ、イ～ハ、 12～16、38は、39、40い～な、 41い～ね、イ、ロ、ニ、42、 43ぬ～む、ホ		
	上 峰 町	103.10	37、38い、ろ、に～よ、イ		
計		2,054.24		0.52	
三 瀬	佐 賀 市	1,437.94	22～34、45～47、83		64.48
	神 埼 市	477.60	18～21		34.20
計		1,915.54			98.68
春 日	佐 賀 市	1,666.36	56～58、59い～の、イ～ハ、 60～67、69～72、84～87		113.05
	小 城 市	494.41	73～78		40.93
	神 埼 市	3.50	59お、く		
計		2,164.27			153.98
唐 津	多 久 市	—			13.02
計		—			13.02

担当区	関係 市町村	要 存 置 林 野		不要存 置林野 面積	官 行 造林地 面積
		面積	関係林小班		
鹿 島	武雄市	103.39	1046～1048		
	鹿島市	1,305.21	1055ろ～り、口、1056～1075		
	嬉野市	786.00	1043へ～く、イ～ハ、1044、1045、1076～1084、1087、1088		
	白石町	179.28	1039～1042、1043い～ほ		
	太良町	174.32	1051、1052、1055い、イ		182.10
計		2,548.20			182.10
合 計		10,121.53		0.52	447.78

(2) 保安林、自然公園等の面積

(単位 : ha)

区分		森林管理署別				
		佐賀		合計		
保安林	水源かん養保安林		8,446.61		8,446.61	
	土砂流出防備保安林	(215.11)	170.42	(215.11)	170.42	
	土砂崩壊防備保安林	(16.02)	6.37	(16.02)	6.37	
	飛砂防備保安林					
	防風保安林					
	水害防備保安林					
	潮害防備保安林					
	干害防備保安林	(569.73)	28.22	(569.73)	28.22	
	防雪保安林					
	防霧保安林					
	なだれ防止保安林					
	落石防止保安林					
	防火保安林					
	魚つき保安林					
	航行目標保安林					
	保健保安林	(196.52)	10.36	(196.52)	10.36	
	風致保安林					
	計	(997.38)	8,661.98	(997.38)	8,661.98	
保安施設地区						
砂防指定地		(3.54)	0.24	(3.54)	0.24	
制限林	国立公園	特別保護地区				
		第一種特別地域				
		第二種特別地域				
		第三種特別地域				
		地種区分未定特別地域				
	計					
	国定公園	特別保護地区				
		第一種特別地域				
		第二種特別地域				
		第三種特別地域				
地種区分未定特別地域						
計						
都道府県立自然公園	第一種特別地域	(114.15)	4.43	(114.15)	4.43	
	第二種特別地域	(147.53)	3.07	(147.53)	3.07	
	第三種特別地域	(468.88)	6.04	(468.88)	6.04	
	地種区分未定特別地域					
計	(730.56)	13.54	(730.56)	13.54		
原生自然環境保全地域						
自然環境保全地域特別地区						
都道府県自然環境保全地域特別地区						
鳥獣保護区特別保護地区						
都市緑地保全法による緑地保全地区						
都市計画法による風致地区						
林業種苗法による特別母樹林						
史跡名勝天然記念物		(2.78)	0.10	(2.78)	0.10	
種の保存法による管理地区						
その他の制限林		(9.79)	0.08	(9.79)	0.08	
制限林計		(1,744.05)	8,675.94	(1,744.05)	8,675.94	
普通林	国立公園普通地区					
	国定公園普通地区					
	都道府県立自然公園普通地区		(5,317.63)	504.30	(5,317.63)	504.30
	自然環境保全地域普通地区					
	都道府県自然環境保全地域普通地区					
	鳥獣保護区普通地区		(3,046.53)	18.76	(3,046.53)	18.76
	種の保存法による監視地区					
	その他の法指定地域(普通林)		(1,453.00)	118.46	(1,453.00)	118.46
普通林計		(9,817.16)	641.52	(9,817.16)	641.52	
法指定地域合計		(11,561.21)	9,317.46	(11,561.21)	9,317.46	

注 () 書きは重複分。

(3) 林況 (林種等別齢級別面積, 蓄積及び成長量)

(面積: ha, 材積: m³, 成長量: m³/年)

区分	総数			級			級			
	面積	材積	成長量	面積	材積	成長量	面積	材積	成長量	
	ha	m ³	m ³	ha	m ³	m ³	ha	m ³	m ³	
人	育成		2,079,549			65,913.9				
	単層林		135,691			1,530.1				
	計	6,818.97	2,215,240	56.94		67,444.0	24.69			
	育成		16,982			305.3				
	複層林		1,887			19.1				
	計	(56.19)	18,869	56.19		324.4				
	林		2,096,531			66,219.2				
	計	6,875.16	137,578	113.13		1,549.2	24.69			
	育成		2,234,109			67,768.4				
	単層林		195			17.1				
	計	19.85	195	1.43		17.1	13.77			
	育成		30,600			305.5				
複層林		60,542			375.4					
計	525.57	91,142			680.9					
天然		19,488			96.5					
林		303,317			2,361.7					
計	2,221.19	322,805			2,458.2			0.61		
竹		50,088			402.0					
林		364,054			2,754.2					
計	2,766.61	414,142			3,156.2			14.38		
無立木地	0.81									
計	63.74									
計	9,705.51	2,146,619			66,621.2					
附帯地	122.60	501,632			4,303.4					
貸地	168.51	2,648,251			70,924.6			39.07		
雑地	124.10	69								
計	415.21	1,186								
計	2,147,398	779								
計	502,108	476								
計	2,649,506	1,255								
合計	10,120.72	2,147,398			66,621.2					
合計		502,108			4,303.4					
合計		2,649,506			70,924.6			39.07		

(注) 1 () は、複層林の上木面積 2 材積には、点生木及び被害木を含む 3 竹林の計欄は、林地の計及び合計欄には含まない。 4 総数の林地の計及び合計の計は無立木地等の面積を含むので内訳Lの計と一致しない。

(面積：ha, 材積：m³, 材積：m³, 成長量：m³/年)

区分	3 級			4 級			5 級		
	面積 ha	材積 m ³	成長量 m ³	面積 ha	材積 m ³	成長量 m ³	面積 ha	材積 m ³	成長量 m ³
人工林	N	779	139.2		4,570	635.1		18,737	1,941.3
	L	189	24.8		584	51.6		946	68.5
	計	34.73	968	164.0	5,154	686.7	169.79	19,683	2,009.8
天然林	N								
	L								
	計								
林地	N								
	L								
	計								
天然林	N								
	L								
	計								
竹林	N								
	L								
	計								
無立木地	N								
	L								
	計								
計	N	779	139.2		4,577	636.0		18,737	1,941.3
	L	407	50.1		1,441	128.4		4,050	274.8
	計	42.35	1,186	189.3	6,018	764.4	223.79	22,787	2,216.1
附帯地 貸地 雑地	N								
	L								
	計								
林地以外 の 土地	N								
	L								
	計								
合計	N	779	139.2		4,577	636.0		18,737	1,941.3
	L	407	50.1		1,441	128.4		4,050	274.8
	計	42.35	1,186	189.3	6,018	764.4	223.79	22,787	2,216.1

(注) 1 () は、複層林の上木面積 2 材積には、点生木及び被害木を含む 3 竹林の計欄は、林地の計及び合計欄には含まない。 4 総数の林地の計及び合計の計は無立木地等の面積を含むので内訳Lの計と一致しない。

(面積：ha, 材積：m³, 成長量：m³/年)

区分	6 級			7 級			8 級		
	面積 ha	材積 m ³	成長量 m ³	面積 ha	材積 m ³	成長量 m ³	面積 ha	材積 m ³	成長量 m ³
人工林	N	44,812	3,756.7						
	L	1,753	79.5						
	計	280.32	46,565	3,836.2	571.88	150,813	771.43	256,765	12,296.5
天然林	N								
	L								
	計								
竹林	N								
	L								
	計								
無立木地	N								
	L								
	計								
附帯地 貸地 雑地	N								
	L								
	計								
林地以外 の 土地	N								
	L								
	計								
合計	N	44,812	3,756.7						
	L	9,936	458.3						
	計	383.81	54,748	4,215.0	607.16	154,181	784.87	258,297	12,336.9
合計	N								
	L								
	計	383.81	54,748	4,215.0	607.16	154,181	784.87	258,297	12,336.9

(注) 1 () は、複層林の上木面積 2 材積には、点生木及び被害木を含む 3 竹林の計欄は、林地の計及び合計欄には含まない。 4 総数の林地の計及び合計の計は無立木地等の面積を含むので内訳Lの計と一致しない。

(面積：ha, 材積：m³, 成長量：m³/年)

区分	9 級			10 級			11 級		
	面積 ha	材積 m ³	成長量 m ³	面積 ha	材積 m ³	成長量 m ³	面積 ha	材積 m ³	成長量 m ³
人工林	N	326,825	11,767.5		475,186	13,333.7		328,115	7,121.7
	L	6,348	116.2		15,320	237.1		17,229	215.6
	計	333,173	11,883.7	1,271.29	490,506	13,570.8	913.15	345,344	7,337.3
天然林	N						(9.49)	303	3.3
	L							3,027	55.5
	計							330,839	7,173.9
天 然 林	N							17,532	218.9
	L							348,371	7,392.8
	計	912.48	333,173	11,883.7	1,271.29	13,570.8	913.15		
竹 林	N								
	L								
	計								
無立木地	N								
	L								
	計								
計	N								
	L								
	計	942.83	337,653	11,970.8	1,414.25	13,887.3	1,039.83	366,644	7,625.7
附帯地 貸地 雑地	N								
	L								
	計								
林地 以外の 土地	N								
	L								
	計								
合 計	N								
	L								
	計	942.83	337,653	11,970.8	1,414.25	13,887.3	1,039.83	366,644	7,625.7

(注) 1 () は、複層林の上木面積 2 材積には、点生木及び被害木を含む 3 竹林の計欄は、林地の計及び合計の計は無立木地等の面積を含むので内訳Lの計と一致しない。 4 総数の林地の計及び合計の計は無立木地

(面積：ha, 材積：m³, 成長量：m³/年)

区分	1 2 級			1 3 級			1 4 級		
	面積 ha	材積 m ³	成長量 m ³	面積 ha	材積 m ³	成長量 m ³	面積 ha	材積 m ³	成長量 m ³
人	N	178,888	2,958.6			1,963.7		50,663	530.8
	L	19,942	201.5			253.0		10,415	70.9
	計	561.31	198,830	3,160.1	541.44	2,216.7	176.06	61,078	601.7
工	N		253.1						
	L	(46.70)	1,584						
	計		15,842	268.9					
林	N		3,211.7			1,963.7		50,663	530.8
	L		217.3			253.0		10,415	70.9
	計	561.31	214,672	3,429.0	541.44	2,216.7	176.06	61,078	601.7
天	N								
	L								
	計								
然	N		206			153.7		3,768	37.3
	L		254			187.6		7,316	49.8
	計	24.31	4,014	46.0	199.71	341.3	51.04	11,084	87.1
林	N		12.2			37.7		1,888	17.4
	L		169.9			400.5		34,355	233.3
	計	119.29	18,427	182.1	335.68	438.2	215.75	36,243	250.7
竹	N		32.8			191.4		5,656	54.7
	L		195.3			588.1		41,671	283.1
	計	143.60	22,441	228.1	535.39	779.5	266.79	47,327	337.8
無立木地	N								
	L								
	計								
計	N		3,244.5			2,155.1		56,319	585.5
	L		412.6			841.1		52,086	354.0
	計	704.91	237,113	3,657.1	1,076.83	2,996.2	442.85	108,405	939.5
附帯地 貸地 雑地	N								
	L								
	計								
林地 以外の 土地	N								
	L								
	計								
合計	N		3,244.5			2,155.1		56,319	585.5
	L		412.6			841.1		52,086	354.0
	計	704.91	237,113	3,657.1	1,076.83	2,996.2	442.85	108,405	939.5

(注) 1 () は、複層林の上木面積 2 材積には、点生木及び被害木を含む 3 竹林の計欄は、林地の計及び合計の計は無立木地等の面積を含むので内訳Lの計と一致しない。 4 総数の林地の計及び合計の計は無立木地

(面積：ha, 材積：m³, 成長量：m³/年)

区分	1 5 級			1 6 級			1 7 級		
	面積 ha	材積 m ³	成長量 m ³	面積 ha	材積 m ³	成長量 m ³	面積 ha	材積 m ³	成長量 m ³
人 工 林	N	22,380	186.8		11,429	77.6		18,859	96.4
	L	8,072	43.8		3,371	13.5		6,005	18.1
	計	30,452	230.6		14,800	91.1	97.77	24,864	114.5
天 然 林	N								
	L								
	計	93.41	30,452		47.71	14,800	97.77	24,864	114.5
竹 林	N								
	L								
	計	270.26	59,291	394.0	121.60	29,042	150.2	188.47	159.9
無立木地	N								
	L								
	計								
附帯地 貸地 雑地	N								
	L								
	計	270.26	59,291	394.0	121.60	29,042	150.2	188.47	159.9
林地 以外 の 土地	N								
	L								
	計								
合 計	N								
	L								
	計	270.26	59,291	394.0	121.60	29,042	150.2	188.47	159.9

(注) 1 () は、複層林の上木面積 2 材積には、点生木及び被害木を含む 3 竹林の計欄は、林地の計及び合計欄には含まない。 4 総数の林地の計及び合計の計は無立木地等の面積を含むので内訳Lの計と一致しない。

(面積：ha, 材積：m³, 成長量：m³/年)

区分	18			19			20		
	面積 ha	材積 m ³	成長量 m ³	面積 ha	材積 m ³	成長量 m ³	面積 ha	材積 m ³	成長量 m ³
人工林	N	5,442	21.2		2,524	2.8		11,063	
	L	1,780	3.7		114	0.1		1,353	
	計	26.57	7,222	24.9	7.77	2,638	2.9	42.29	12,416
天然林	N								
	L								
	計								
林地	N								
	L								
	計								
天然林	N								
	L								
	計								
竹林	N								
	L								
	計								
無立木地	N								
	L								
	計								
計	N								
	L								
	計								
附帯地 貸地 雑地	N								
	L								
	計								
林地以外 の 土地	N								
	L								
	計								
合計	N								
	L								
	計								

(注) 1 () は、複層林の上木面積 2 材積には、点生木及び被害木を含む 3 竹林の計欄は、林地の計及び合計の計は無立木地等の面積を含むので内訳Lの計と一致しない。 4 総数の林地の計及び合計の計は無立木地

(面積:ha,材積:m³,成長量:m³/年)

区分	21 齡級以上		
	面積 ha	材積 m ³	成長量 m ³
人工林	育成 単層林	19,899	
	計	6,372	
林	育成 複層林	26,271	
	計		
天然林	計	19,899	
	計	6,372	
林地	育成 単層林	26,271	
	計		
天然林	育成 複層林	4,093	
	計	7,909	
林地	天然 生林	12,002	
	計	8,226	
林	計	73,827	
	計	82,053	
竹林	計	12,319	
	計	81,736	
無立木地	計	94,055	
	計		
計	計		
	計	32,218	
附帯地 貸地 雑地	計	88,108	
	計	120,326	
林地 以外 の 土地	計	753.70	
	計		
合計	計		
	計	32,218	
合計	計	88,108	
	計	120,326	

(注) 1 () は、複層林の上木面積 2 材積には、点生木及び被害木を含む 3 竹林の計欄は、林地の計及び合計欄には含まない。 4 総数の林地の計及び合計の計は無立木地等の面積を含むので内訳NLの計と一致しない。

2 機能類型別の国有林野の現況

(単位：面積 h a, 材積 m³)

機能類型 林種	山地災害防止タイプ						快速環境形成タイプ		水源かん養タイプ		自然維持タイプ		森林空間利用タイプ		合計	
	土砂流出崩壊防備			気象害防備			面積	材積	面積	材積	面積	材積	面積	材積	面積	材積
	面積	材積	面積	面積	材積	面積	面積	材積	面積	材積	面積	材積	面積	材積	面積	材積
人工林	育成単層林	1,495.99	474,693			18.02	5,085	5,245.79	1,719,351	3.58	1,181	55.59	14,930	6,818.97	2,215,240	
	育成複層林	9.49	3,027					46.70	15,842					56.19	18,869	
	小計	1,505.48	477,720			18.02	5,085	5,292.49	1,735,193	3.58	1,181	55.59	14,930	6,875.16	2,234,109	
天然林	育成単層林							19.85	195					19.85	195	
	育成複層林	306.53	57,542					166.37	28,421	15.80	3,051	36.87	2,128	525.57	91,142	
	天然生林	1,535.24	232,573					403.27	56,888	130.52	19,155	152.16	14,189	2,221.19	322,805	
小計	1,841.77	290,115					589.49	85,504	146.32	22,206	189.03	16,317	2,766.61	414,142		
無立木地	0.41							63.33						63.74		
竹林	0.81													0.81		
林地計	3,347.66	767,835			18.02	5,085	5,945.31	1,820,697	149.90	23,387	244.62	31,247	9,705.51	2,648,251		
林地以外	116.52				0.06		272.71	779	14.31	476	11.61		415.21	1,255		
合計	3,464.18	767,835			18.08	5,085	6,218.02	1,821,476	164.21	23,863	256.23	31,247	10,120.72	2,649,506		
	(0.81)				(0.81)								(0.81)			

注 ()は竹林の面積及び材積で外書。

3 林道等の現況

(単位：km)

区 分	林 道			作 業 道
	自動車道	軽 車 道	合 計	
延 長	122.0	7.3	129.3	32.7

4 収穫予想表

「別表1」のとおり

5 地元施設等の現況

(単位：ha)

区 分		面 積
分収造林契約に基づく分収林		674.08
分収育林契約に基づく分収林		86.04
共 用 林 野	普 通	—
	薪 炭	—
	放 牧	—
	合 計	—
貸 地	植 樹 用 地	0.09
	農 耕 用 地	—
	鉱 業 用 地	—
	道 路 用 地	112.60
	水 路 用 地	2.10
	電 気 事 業 用 地	21.97
	温 鉱 泉 用 地	—
	採 草 放 牧 地	8.75
	建 物 用 地	0.91
	そ の 他 貸 地	22.09
合 計		168.51

別表1 収穫予想表

佐賀東部森林計画区

林 齢	樹 種		スギ				地 位			2					成 長 率 %
	主 林 木						副 林 木			主 副 林 木 合 計					
	平均 胸高 直径 cm	平均 樹高 m	h a 当 たり				h a 当 たり			h a 当 たり					
			本 数	幹 材 積 m ³	連 年 成 長 量 m ³	平 均 成 長 量 m ³	本 数	幹 材 積 m ³	幹 材 積 累 計 m ³	本 数	幹 材 積 m ³	連 年 成 長 量 m ³	総 収 穫 量 m ³	平 均 成 長 量 m ³	
10	5.1	5.8		26		2.6					26		26	2.6	
					4.8						8.2			17.6	
15	7.9	7.6	2,150	50		3.3	1,000	17	17	3,150	67		67	4.5	
					7.0						11.2			14.4	
20	10.7	9.3	1,660	85		4.3	490	21	38	2,150	106		123	6.2	
					8.8						13.6			11.4	
25	14.0	11.0	1,350	129		5.2	310	24	62	1,660	153		191	7.6	
					9.8						15.0			9.0	
30	16.9	12.6	1,140	178		5.9	210	26	88	1,350	204		266	8.9	
					9.2						14.2			6.7	
35	19.5	13.9	1,000	224		6.4	140	25	113	1,140	249		337	9.6	
					8.0						12.4			4.9	
40	21.8	14.9	905	264		6.6	95	22	135	1,000	286		399	10.0	
					6.6						10.2			3.5	
45	23.6	15.7	840	297		6.6	65	18	153	905	315		450	10.0	
					5.6						8.8			2.8	
50	25.1	16.3	790	325		6.5	50	16	169	840	341		494	9.9	
					4.8						7.4			2.2	
55	26.4	16.9	750	349		6.3	40	13	182	790	362		531	9.7	
					4.0						6.2			1.7	
60	27.5	17.4	720	369		6.2	30	11	193	750	380		562	9.4	
					3.4						5.0			1.3	
65	28.5	17.8	700	386		5.9	20	8	201	720	394		587	9.0	
					3.0						4.2			1.1	
70	29.3	18.1	685	401		5.7	15	6	207	700	407		608	8.7	
					2.6						3.4			0.8	
75	29.9	18.4	675	414		5.5	10	4	211	685	418		625	8.3	
					2.2						2.6			0.6	
80	30.3	18.6	670	425		5.3	5	2	213	675	427		638	8.0	

林 齡	樹種		ヒノキ				地位			2					
	主林木						副林木			主副林木合計					
	平均胸高直径 cm	平均樹高 m	h a 当たり				h a 当たり			h a 当たり					成長率 %
			本数	幹材積 m³	連年成長量 m³	平均成長量 m³	本数	幹材積 m³	幹材積累計 m³	本数	幹材積 m³	連年成長量 m³	総收穫量 m³	平均成長量 m³	
10	4.2	5.1		14		1.4					14		14	1.4	
						3.6							4.8		18.9
15	6.6	6.3	2,580	32		2.1	1,020	6	6	3,600	38		38	2.5	
						5.6							7.4		14.1
20	9.0	7.5	2,010	60		3.0	570	9	15	2,580	69		75	3.8	
						6.8							9.0		10.9
25	11.6	8.8	1,660	94		3.8	350	11	26	2,010	105		120	4.8	
						7.4							9.8		8.4
30	14.2	10.1	1,420	131		4.4	240	12	38	1,660	143		169	5.6	
						7.2							9.6		6.2
35	16.4	11.2	1,270	167		4.8	150	12	50	1,420	179		217	6.2	
						6.8							9.0		4.7
40	18.2	12.0	1,170	201		5.0	100	11	61	1,270	212		262	6.6	
						6.0							8.0		3.6
45	19.8	12.7	1,100	231		5.1	70	10	71	1,170	241		302	6.7	
						5.2							6.8		2.7
50	21.1	13.3	1,050	257		5.1	50	8	79	1,100	265		336	6.7	
						4.2							5.6		2.1
55	22.2	13.7	1,010	278		5.1	40	7	86	1,050	285		364	6.6	
						3.6							4.8		1.7
60	23.2	14.1	980	296		4.9	30	6	92	1,010	302		388	6.5	
						3.2							4.2		1.4
65	23.9	14.4	960	312		4.8	20	5	97	980	317		409	6.3	
						2.8							3.6		1.1
70	24.5	14.7	945	326		4.7	15	4	101	960	330		427	6.1	
						2.4							3.0		0.9
75	24.9	14.9	935	338		4.5	10	3	104	945	341		442	5.9	
						1.8							2.4		0.7
80	25.3	15.0	925	347		4.3	10	3	107	935	350		454	5.7	

林 齡	樹 種		マ ツ				地 位			2					
	主 林 木						副 林 木			主 副 林 木 合 計					
	平均 胸高 直径	平均 樹高	h a 当 た り				h a 当 た り			h a 当 た り					成 長 率 %
			本 数	幹 材 積 m³	連 年 成 長 量 m³	平 均 成 長 量 m³	本 数	幹 材 積 m³	幹 材 積 累 計 m³	本 数	幹 材 積 m³	連 年 成 長 量 m³	総 収 穫 量 m³	平 均 成 長 量 m³	
cm	m		m³	m³	m³		m³	m³		m³	m³	m³	m³		
10	5.0	3.3	4,270	16		1.6				4,270	16		16	1.6	
					3.8							4.8			17.1
15	7.3	5.3	3,056	35		2.3	1,214	5	5	4,270	40		40	2.7	
					5.6							7.0			13.3
20	9.8	7.0	2,319	63		3.2	737	7	12	3,056	70		75	3.8	
					6.2							8.0			9.6
25	11.8	8.6	1,887	94		3.8	432	9	21	2,319	103		115	4.6	
					6.0							8.0			7.0
30	14.3	9.8	1,567	124		4.1	320	10	31	1,887	134		155	5.2	
					4.4							6.8			4.8
35	16.3	10.9	1,325	146		4.2	242	12	43	1,567	158		189	5.4	
					3.8							6.0			3.7
40	17.9	11.8	1,137	165		4.1	188	11	54	1,325	176		219	5.5	
					2.8							4.8			2.7
45	19.5	12.5	994	179		4.0	143	10	64	1,137	189		243	5.4	
					2.0							4.0			2.1
50	20.9	13.2	880	189		3.8	114	10	74	994	199		263	5.3	
					1.6							3.4			1.7
55	22.0	13.7	794	197		3.6	86	9	83	880	206		280	5.1	
					1.2							2.8			1.4
60	23.3	14.2	723	203		3.4	71	8	91	794	211		294	4.9	
					0.6							2.2			1.0
65	24.4	14.7	662	206		3.2	61	8	99	723	214		305	4.7	
					0.6							2.2			1.0
70	25.3	15.1	614	209		3.0	48	8	107	662	217		316	4.5	
75															
80															

林 齡	樹 種		広葉樹				地 位			2					
	主 林 木						副 林 木			主 副 林 木 合 計					
	平均 胸高 直径 cm	平均 樹高 m	h a 当 たり				h a 当 たり			h a 当 たり					成 長 率 %
			本 数	幹 材 積 m ³	連 年 成 長 量 m ³	平 均 成 長 量 m ³	本 数	幹 材 積 m ³	幹 材 積 累 計 m ³	本 数	幹 材 積 m ³	連 年 成 長 量 m ³	総 収 穫 量 m ³	平 均 成 長 量 m ³	
10										14			1.4		
											2.8			13.3	
15										28			1.9		
											3.4			9.3	
20										45			2.3		
											3.8			7.0	
25										64			2.6		
											3.6			4.4	
30										82			2.7		
											3.0			3.4	
35										97			2.8		
											2.4			2.8	
40										109			2.7		
											2.0			1.8	
45										119			2.6		
											1.8			1.5	
50										128			2.6		
											1.6			1.2	
55										136			2.5		
											1.4			1.0	
60										143			2.4		
											1.2			0.8	
65										149			2.3		
											1.0			0.7	
70										154			2.2		
											0.8			0.5	
75										158			2.1		
											0.6			0.4	
80										161					

