

# 【資料3】

## 重点的対策実施17保護林における柵設置及び捕獲等の計画(R5)・実施状況(R4)等について

保護林名	保護林種	シカ被害レベル (平均)	生息密度 (頭数/km <sup>2</sup> )	令和5年度 計画及び実施状況				備考	
				新たな柵設置		保護林周辺での捕獲計画		柵の巡視・補修の計画	R4柵設置実績及びシカ捕獲実施機関に関する情報
				計画	実施状況	局署	県指定管理鳥獣捕獲		
1 祖母山・傾山・大崩山周辺	森林生態系保護地域	3~4	34.1 (豊後大野市南部)	○	—	○	—	○	誘引捕獲委託事業 (R4) : <b>97頭</b>  大分県指定管理鳥獣捕獲等事業 : H29~R4 (祖母山・傾山地域 (国定公園区域))
			26.2 (佐伯市北西部)		—	○	○		宮崎県指定管理鳥獣捕獲等事業 : H29~R4 (祖母傾山鳥獣保護区の区域 (特別を除く))
			18.5 (五ヶ瀬川流域の地域)		—	○	○		
2 白髪岳	生物群集保護林	4	21.2 (八代・球磨地域 (あさぎり町含む))	○	—	—	—	○	植生保護柵設置(R4) : <b>130m</b>
3 鬼の目山	生物群集保護林	3	18.5 (A:五ヶ瀬川流域の地域)	○	—	○	○	○	
4 霧島山	生物群集保護林	3	31.0 (霧島山周辺)	○	—	○	○	○	<参考> シカ被害対策協定 (R4) : <b>223頭</b>  宮崎県指定管理鳥獣捕獲等事業 : H29~R4 (霧島鳥獣保護区の区域 (特別を除く)) 鹿児島県指定管理鳥獣捕獲等事業 : H27~R4
			15.5 (国見・霧島山地)						
5 英彦山モミ等 遺産資源	希少個体群保護林	3	24.0 (大鳴・英彦山地域)	—	—	—	○	○	誘引捕獲委託事業 (R4) : <b>62頭</b> <参考> シカ被害対策協定 (R4) : <b>13頭</b>  福岡県国指定管理鳥獣捕獲等事業 : H29~R4 (本保護林に接する大分県側も大分県による指定管理鳥獣捕獲等事業 : H29~R4 (R1以外))

- 注)1 生息密度欄の記載は、R4策定の第2種特定鳥獣保護管理計画に記載の数値及び地域。  
 2 計画及び実施欄の計画の『○』は、H31年度に決定した重点的対策実施17保護林における計画を表す。  
 3 「保護林周辺での捕獲計画」とは、ハンターマップ(5kmメッシュ単位)で見た時に同じメッシュ内に捕獲計画があることを示す。  
 4 「柵の巡視・補修の計画」に森林官等職員による巡視および軽微な補修は含まない。

重点的対策実施17保護林における柵設置及び捕獲等の計画(R5)・実施状況(R4)等について

保護林名	保護林種	シカ被害レベル (平均)	生息密度 (頭数/km <sup>2</sup> )	令和5年度 計画及び実施状況				備考	
				新たな柵設置		保護林周辺での捕獲計画		柵の巡視・補修の計画	R4柵設置実績及びシカ捕獲実施機関に関する情報
				計画	実施状況	局署	県指定管理鳥獣捕獲		
6 犬ヶ岳ブナ等 遺伝資源	希少個体 群保護林	3	24.0 (大鳴・英彦山地)	○	—	—	○	—	福岡県指定管理鳥獣捕獲等事業： H29～R4〔本保護林に接する大分県側も大分県による指定管理鳥獣捕獲等事業：H29～R4（R1以外）〕
7 対馬スダジイ 等遺伝資源	希少個体 群保護林	3	41.7 (対馬市)	—	—	—	—	○	長崎県指定管理鳥獣捕獲等事業：R4 〔R4は国定公園内の白嶽・上見坂区域等で実施〕
8 内大臣ゴイシ ツバメシジミ	希少個体 群保護林	3	12.5 (熊本市・宇城市・ 上益城地域（山都 町含む）)	—	—	—	—	—	
9 市房モミ等	希少個体 群保護林	4	21.2 (八代・球磨地域 (水上村含む))	—	—	—	—	○	
10 市房ゴイシ ツバメシジミ	希少個体 群保護林	3	21.2 (八代・球磨地域 (水上村含む))	—	—	—	—	○	
11 綾	森林生態 系保護地 域	3	23.2 (大淀川山地部)	○	—	○	—	—	植生保護柵設置状況(R4)：資材確保 誘引捕獲委託事業（R4）：98頭 <参考> シカ被害対策協定（R4）：44頭
12 大森岳	生物群集 保護林	3~4	23.2 (大淀川山地部)	○	—	○	—	—	綾町有害鳥獣捕獲事業が本保護林内 でも実施：協定での捕獲数を含む 129頭（R4）
13 御岳ツシマヤ マネコ	希少個体 群保護林	3	41.7 (対馬市)	—	—	○	—	—	長崎県指定管理鳥獣捕獲等事業：R4 〔国定公園内の御岳区域等で実施〕
14 内大臣モミ等	希少個体 群保護林	3	12.5 (熊本市・宇城・上 益城地域（山都町 含む）)	—	—	—	—	—	
15 市房ツガ等遺 伝資源	希少個体 群保護林	3	21.2 (八代・球磨地 域（水上村含 む）)	—	—	—	—	○	支脈の尾根部を中心に小区画の柵多 数有
16 久木野アカガ シ等遺伝資源	希少個体 群保護林	2	31.5 (芦北地域（水保市 含む）)	—	—	—	—	—	
17 権現岳シオジ 等	希少個体 群保護林	1~2	33.7 (日田市南部地域)	○	—	—	—	—	植生保護柵設置状況(R4)：資材確保

注)1 生息密度欄の記載は、R4策定の第2種特定鳥獣保護管理計画に記載の数値及び地域。  
 2 計画及び実施柵の計画の「○」は、H31年度に決定した重点的対策実施17保護林における計画を表す。  
 3 「保護林周辺での捕獲計画」とは、ハンターマップ(5kmメッシュ単位)で見た時に同じメッシュ内に捕獲計画があることを示す。  
 4 「柵の巡視・補修の計画」に森林官等職員による巡視および軽微な補修は含めない。

# 重点的対策実施17保護林における植生保護柵設置状況一覧表 (m)

青字は金網

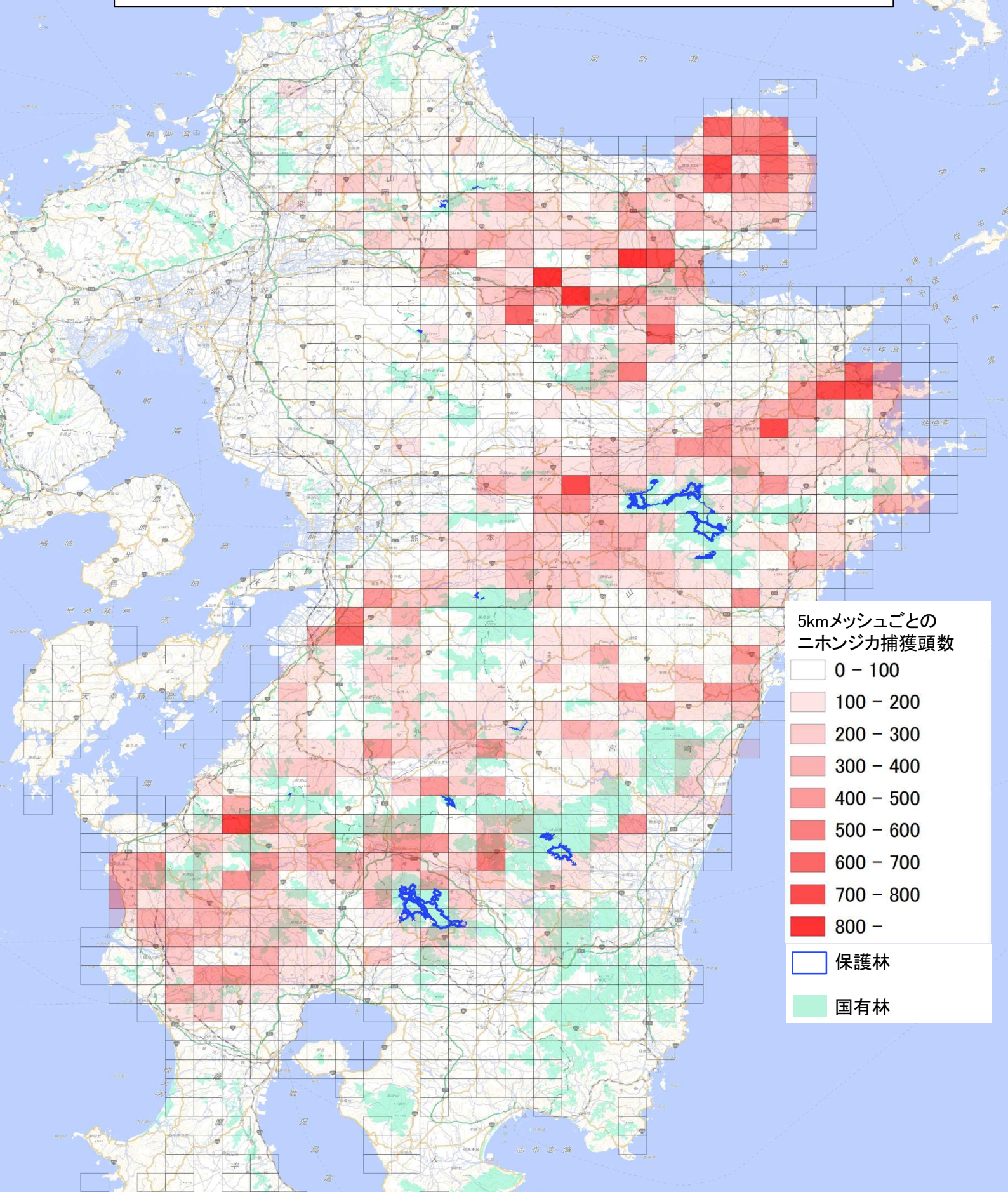
赤字はR4更新

令和5年3月31日時点

名称		H15	H16	H17	H18	H19	H20	H21	H22	H23	H24	H25	H26	H27	H28	H29	H30	R1	R2	R3	R4	計	
祖母山・傾山・大崩山周辺									550	685	500	500	1,000		600								3,835
綾	宮崎									354													354
白髪岳	熊本南部			1,100	950	2,400	2,950	2,900	2,000	2,000						3,500	2,150	1,500	1,500		130		23,080
鬼の目山	宮崎北部									120			200	400	600	600	1,100	1,400	400	1,200			6,020
大森岳	宮崎									916													916
霧島山								200		489				25									714
英彦山モミ等遺伝資源	福岡														48			48					96
犬ヶ岳ブナ等遺伝資源	福岡														80	48							128
対馬スダジイ等遺伝資源	長崎										100				241			300	600	600			1,841
内大臣ゴイシツバメシジミ	熊本																170						170
市房モミ等	熊本南部												2,000	2,000	2,000								6,000
市房ゴイシツバメシジミ	熊本南部	2,996	5,000	3,150		1,420	1,700																14,266
御岳ツシマヤマネコ	長崎																						0
内大臣モミ等	熊本																						0
市房ツガ等遺伝資源	熊本南部																						0
久木野アカガシ等遺伝資源	熊本南部																				200		200
権現岳シオジ等遺伝資源	大分西部																				50		50
計		2,996	5,000	4,250	950	3,820	4,650	3,100	2,550	4,564	600	500	3,200	2,425	3,569	4,148	3,420	3,248	2,500	2,050	130		57,670

森林生態系保護地域
  生物群集保護林
  希少個体群保護林

# ニホンジカ捕獲頭数の分布と17保護林位置

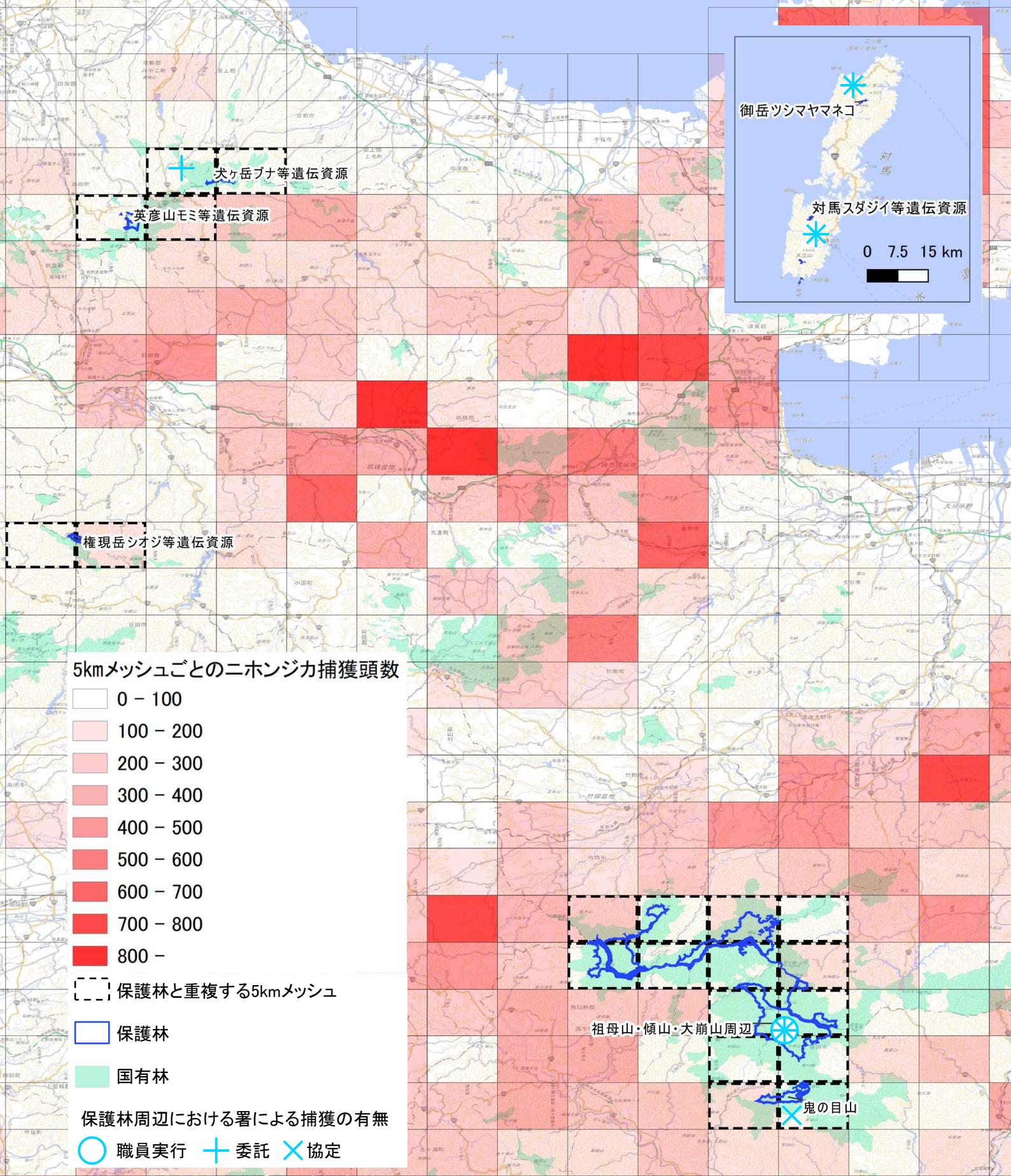


表示区域: 福岡県・熊本県・大分県・宮崎県・鹿児島県  
表示データ: 有害鳥獣捕獲・狩猟・指定鳥獣管理(大分県除く)捕獲頭数合計(R3)



電子地形図25000  
(国土地理院)を加工

# ニホンジカ捕獲頭数の分布と17保護林位置-1



5kmメッシュごとのニホンジカ捕獲頭数

- 0 - 100
- 100 - 200
- 200 - 300
- 300 - 400
- 400 - 500
- 500 - 600
- 600 - 700
- 700 - 800
- 800 -

--- 保護林と重複する5kmメッシュ

□ 保護林

■ 国有林

保護林周辺における署による捕獲の有無

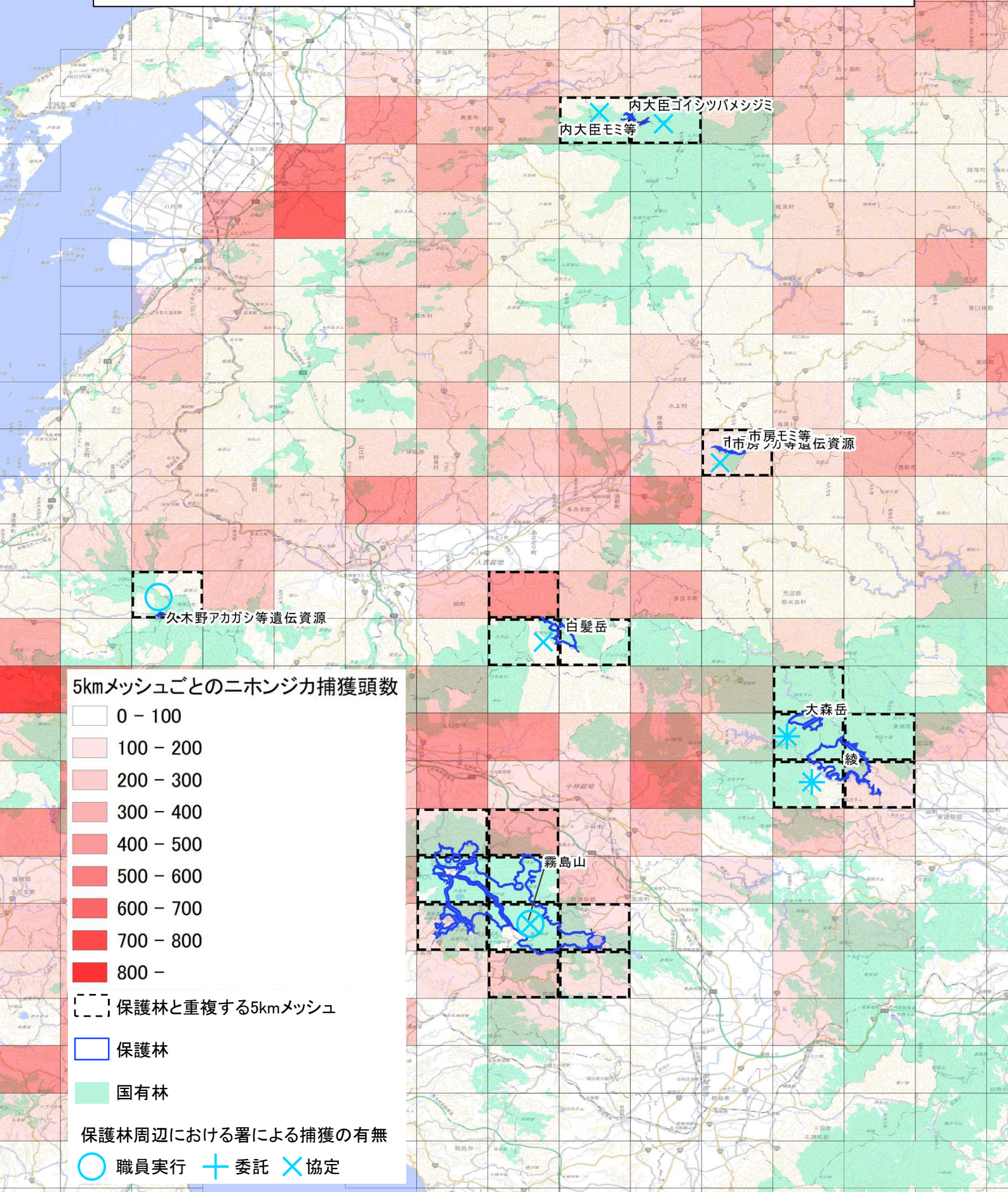
○ 職員実行 + 委託 × 協定

表示区域: 福岡県・熊本県・大分県・宮崎県・鹿児島県

表示データ: 有害鳥獣捕獲・狩猟・指定鳥獣管理(大分県除く)捕獲頭数合計(R3)

電子地形図25000  
(国土地理院)を加工

# ニホンジカ捕獲頭数の分布と17保護林位置-2



表示区域: 福岡県・熊本県・大分県・宮崎県・鹿児島県

表示データ: 有害鳥獣捕獲・狩猟・指定鳥獣管理(大分県除く)捕獲頭数合計(R3)

0 7.5 15 22.5 30 km

電子地形図25000  
(国土地理院)を加工

# 重点的対策実施17保護林と重複するメッシュ単位の区別シカ捕獲数について

保護林名	重複メッシュ数 (5kmメッシュ)	H29											H30											H31											R2											R3											合計	面積 当たり 合計 (頭/km2)
		区分毎捕獲数						署等による 捕獲、協定の有無					区分毎捕獲数						署等による 捕獲、協定の有無					区分毎捕獲数						署等による 捕獲、協定の有無																												
		有害	指定管理鳥獣	狩猟	性別			計	有害	指定管理鳥獣	狩猟	性別			計	有害	指定管理鳥獣	狩猟	性別			計	有害	指定管理鳥獣	狩猟	性別			計	有害	指定管理鳥獣	狩猟	性別			計	有害	指定管理鳥獣	狩猟	性別			計															
		メス	オス	不明					メス	オス	不明					メス	オス	不明					メス	オス	不明					メス	オス	不明					メス	オス	不明																			
祖母山・傾山・大崩山周辺	14	676	100	26	166	109	0	802	○	○	○	620	38	31	120	78	27	689	○	○	○	702	0	15	94	125	0	717	○	○	○	637	30	9	89	66	0	676	○	○	○	680	0	11	35	37	8	691	○	○	○	3575	9.457672					
	1 熊本	0	0	0	0	0	0	0	0	0	0	0	0	0	0	0	0	0	0	0	0	0	0	0	0	0	0	0	5	0	0	5	0	0	5	0	0	3	0	0	3	3	8	0.296296														
	9 大分	501	-	26	-	-	-	527	460	-	4	-	-	-	464	489	-	9	-	-	-	498	513	-	8	-	-	-	521	608	-	3	-	-	-	611	2621	10.78601																				
	8 宮崎	175	100	0	166	109	0	275	160	38	27	120	78	27	225	213	0	6	94	125	0	219	119	30	1	84	66	0	150	72	0	5	35	37	5	77	946	4.37963																				
綾	4 宮崎	261	87	68	126	223	67	416	○	○	×	127	35	61	76	97	50	223	○	○	×	145	0	71	91	58	67	216	×	×	×	242	30	31	102	181	20	303	○	○	×	224	0	60	99	72	113	284	○	○	○	1442	13.35185					
	3	250	0	15	175	77	13	265	○	×	×	467	0	33	15	10	475	500	○	×	×	494	0	20	37	5	472	514	○	×	○	463	0	6	5	2	462	469	○	○	○	499	0	10	303	178	28	509	×	○	×	2257	27.8642					
白髪岳	3 熊本	3	0	5	4	1	3	8	467	0	24	14	10	467	491	472	0	20	18	2	472	492	462	0	2	2	0	462	464	487	0	1	294	170	24	488	1943	23.98765																				
	1 宮崎	247	0	10	171	76	10	257	0	0	9	1	0	8	9	22	0	0	19	3	0	22	1	0	4	3	2	0	5	12	0	9	9	8	4	21	314	11.62963																				
鬼の目山	3 宮崎	181	0	14	119	75	1	195	○	×	×	140	49	56	124	121	0	245	○	×	×	118	0	30	65	63	20	148	×	×	○	181	0	14	119	75	1	195	×	×	○	157	0	1	72	85	1	158	×	×	○	941	11.61728					
大森岳	2 宮崎	31	41	8	12	63	5	80	×	○	×	0	50	2	21	29	2	52	○	○	×	2	0	13	0	2	13	15	×	×	×	63	0	1	17	45	2	64	×	○	×	54	0	3	0	0	57	57	×	○	○	268	4.962963					
霧島山	9	629	130	300	507	423	129	1059	○	×	○	691	110	357	461	268	429	1158	○	×	○	956	75	160	563	534	103	1191	○	×	○	962	76	129	378	310	479	1167	○	×	○	963	82	187	577	510	145	1232	○	×	○	5807	23.89712					
	8 宮崎	629	130	300	507	423	129	1059	530	110	356	354	213	429	996	804	75	160	499	446	94	1039	855	76	122	320	258	475	1053	861	82	187	516	469	145	1130	5277	24.43056																				
	3 鹿児島	-	-	-	-	-	-	-	161	-	1	107	55	0	162	152	-	0	64	88	9	152	107	-	7	58	52	4	114	102	-	0	61	41	0	102	530	6.54321																				
英彦山モミ等遺伝資源	2	101	0	2	0	0	0	103	×	×	×	143	0	0	0	0	0	143	×	×	×	139	0	2	0	0	0	141	×	×	×	128	0	0	0	0	0	128	×	×	×	123	0	5	0	0	0	139	×	×	×	654	12.11111					
	1 福岡	-	-	-	-	-	-	-	-	-	-	-	-	-	-	-	-	-	-	-	-	-	-	-	-	-	-	-	-	-	-	-	-	-	-	11	0.407407																					
犬ヶ岳ブナ等遺伝資源	1 大分	101	-	2	-	-	-	103	143	-	0	-	-	-	143	139	-	2	-	-	-	141	128	-	0	-	-	-	128	123	-	5	-	-	-	128	643	23.81481																				
	2	0	0	0	0	0	0	0	○	×	×	0	0	0	0	0	0	0	○	×	×	0	0	2	0	0	0	2	×	×	×	0	0	0	0	0	0	0	×	○	×	10	0.222222															
対馬スダジイ等遺伝資源	1 福岡	-	-	-	-	-	-	-	-	-	-	-	-	-	-	-	-	-	-	-	-	-	-	-	-	-	-	-	-	-	-	-	-	-	-	10	0.37037																					
	1 大分	0	-	0	-	-	-	0	0	-	0	-	-	-	0	0	-	2	-	-	-	2	0	-	0	-	-	-	0	0	-	0	-	-	-	0	2	0.074074																				
対馬スダジイ等遺伝資源	対馬地域全体	長崎	5415	有害に含む	78	-	-	5493	5493	○	×	×	6274	有害に含む	64	-	-	6338	6338	×	×	○	8370	有害に含む	52	-	-	8422	8422	×	×	○	7841	有害に含む	2	-	-	7843	7843	×	○	○	28096	14.45267														
内大臣ゴイシツバメシジミ	2 熊本	2	0	68	50	12	8	70	×	○	○	42	0	41	45	24	14	83	×	○	○	35	0	33	44	23	1	68	×	○	○	0	0	51	36	8	7	51	×	○	○	10	0	47	30	16	11	57	×	×	○	329	6.092593					
市房モミ等	1	140	0	6	80	62	4	146	×	×	×	171	0	1	1	0	171	172	×	×	○	148	0	4	0	0	152	152	×	×	○	144	0	4	0	0	148	148	×	×	○	122	0	11	74	59	0	133	×	×	○	751	27.81481					
	1 熊本	140	0	4	80	62	2	144	171	0	1	1	0	171	172	148	0	2	0	0	150	150	144	0	2	0	0	146	146	122	0	11	74	59	0	133	745	27.59259																				
	1 宮崎	0	0	2	0	0	2	2	0	0	0	0	0	0	0	0	0	2	0	0	2	2	0	0	2	0	0	2	2	0	0	0	0	0	0	0	6	0.222222																				
市房ゴイシツバメシジミ	1	140	0	6	80	62	4	146	×	×	×	171	0	1	1	0	171	172	×	×	○	148	0	4	0	0	152	152	×	×	○	144	0	4	0	0	148	148	×	×	○	122	0	11	74	59	0	133	×	×	○	751	27.81481					
	1 熊本	140	0	4	80	62	2	144	171	0	1	1	0	171	172	148	0	2	0	0	150	150	144	0	2	0	0	146	146	122	0	11	74	59	0	133	745	27.59259																				
	1 宮崎	0	0	2	0	0	2	2	0	0	0	0	0	0	0	0	0	2	0	0	2	2	0	0	2	0	0	2	2	0	0	0	0	0	0	0	6	0.222222																				
御岳ツツマヤマネコ	対馬地域全体	長崎	5415	有害に含む	78	-	-	5493	5493	×	×	×	6274	有害に含む	64	-	-	6338	6338	×	×	○	8370	有害に含む	52	-	-	8422	8422	×	×	○	7841	有害に含む	2	-	-	7843	7843	×	○	○	28096	14.45267														
内大臣モミ等	1 熊本	1	0	34	28	3	4	35	×	○	○	37	0	19	32	18	6	56	×	○	○	0	0	2	0	2	0	2	×	○	○	0	0	15	13	2	0	15	×	○	○	0	0	19	10	9	0	19	×	×	○	127	4.703704					
市房ツガ等遺伝資源	1	140	0	6	80	62	4	146	×	×	×	171	0	1	1	0	171	172	×	×	○	148	0	4	0	0	152	152	×	×	○	144	0	4	0	0	148	148	×	×	○	122	0	11	74	59	0	133	×	×	○	751	27.81481					
	1 熊本	140	0	4	80	62	2	144	171	0	1	1	0	171	172	148	0	2	0	0	150	150	144	0	2	0	0	146	146	122	0	11	74	59	0	133	745	27.59259																				
	1 宮崎	0	0	2	0	0	2	2	0	0	0	0	0	0	0	0	0	2	0	0	2	2	0	0	2	0	0	2	2	0	0	0	0	0	0	0	6	0.222222																				
久木野アカガシ等遺伝資源	1 熊本	27	0	6	16	17	0	33	×	×	×	21	0	10	3	9	19	31	×	×	×	11	0	6	2	5	10	17	×	×	×	22	0	4	3	3	20	26	×	×	×	36	0	12	10	10	28	48	○	×	×	155	5.740741					
権現岳シオジ等	1 大分	36	-	0	-	-	-	36	×	×	×	5	-	0	-	-	-	5	×	×	×	2	-	0	-	-	-	2	×	×	×	3	-	0	-	-	-	3	×	×	×	107	-	0	-	-	-	107	×	×	×	153	5.666667					

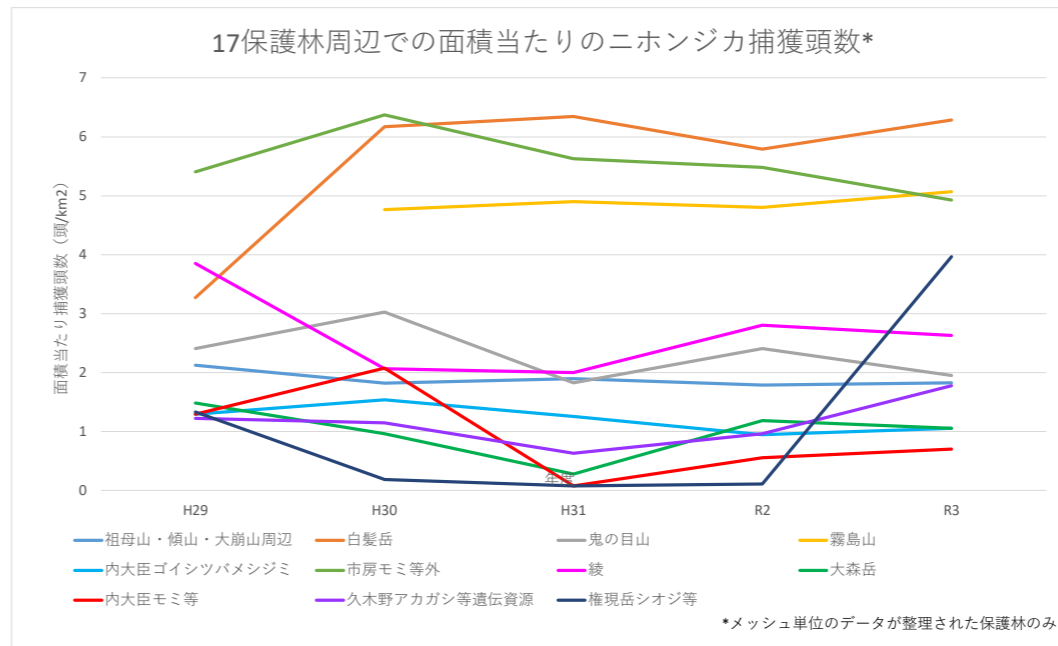
有害鳥獣捕獲は九州森林管理局職員実行分及び委託事業を除く

福岡県…R3データのみ、全体捕獲数のみ

長崎県…対馬地域全体のデータのみ（面積当たり合計は対馬地域全域に相当するメッシュ面積から計算）、有害捕獲に指定鳥獣管理捕獲含む

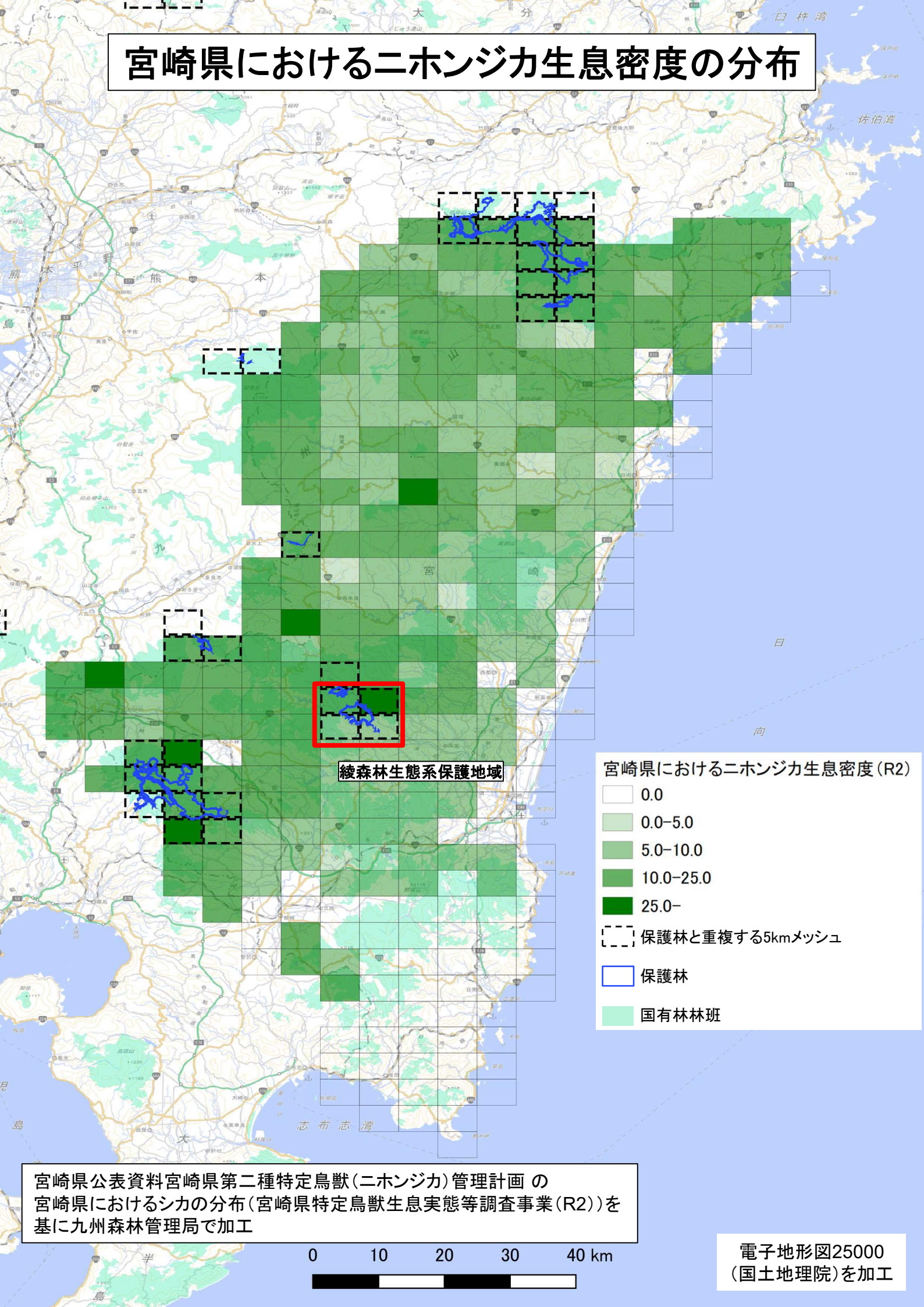
大分県…指定鳥獣管理捕獲除く、性別記録なし

鹿児島県…H29 データなし



- …森林生態系保護地域
- …生物群集保護林
- …希少個体群保護林
- …各県別内訳

# 宮崎県におけるニホンジカ生息密度の分布



綾森林生態系保護地域

宮崎県におけるニホンジカ生息密度 (R2)

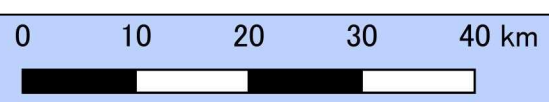
- 0.0
- 0.0-5.0
- 5.0-10.0
- 10.0-25.0
- 25.0-

保護林と重複する5kmメッシュ

保護林

国有林林班

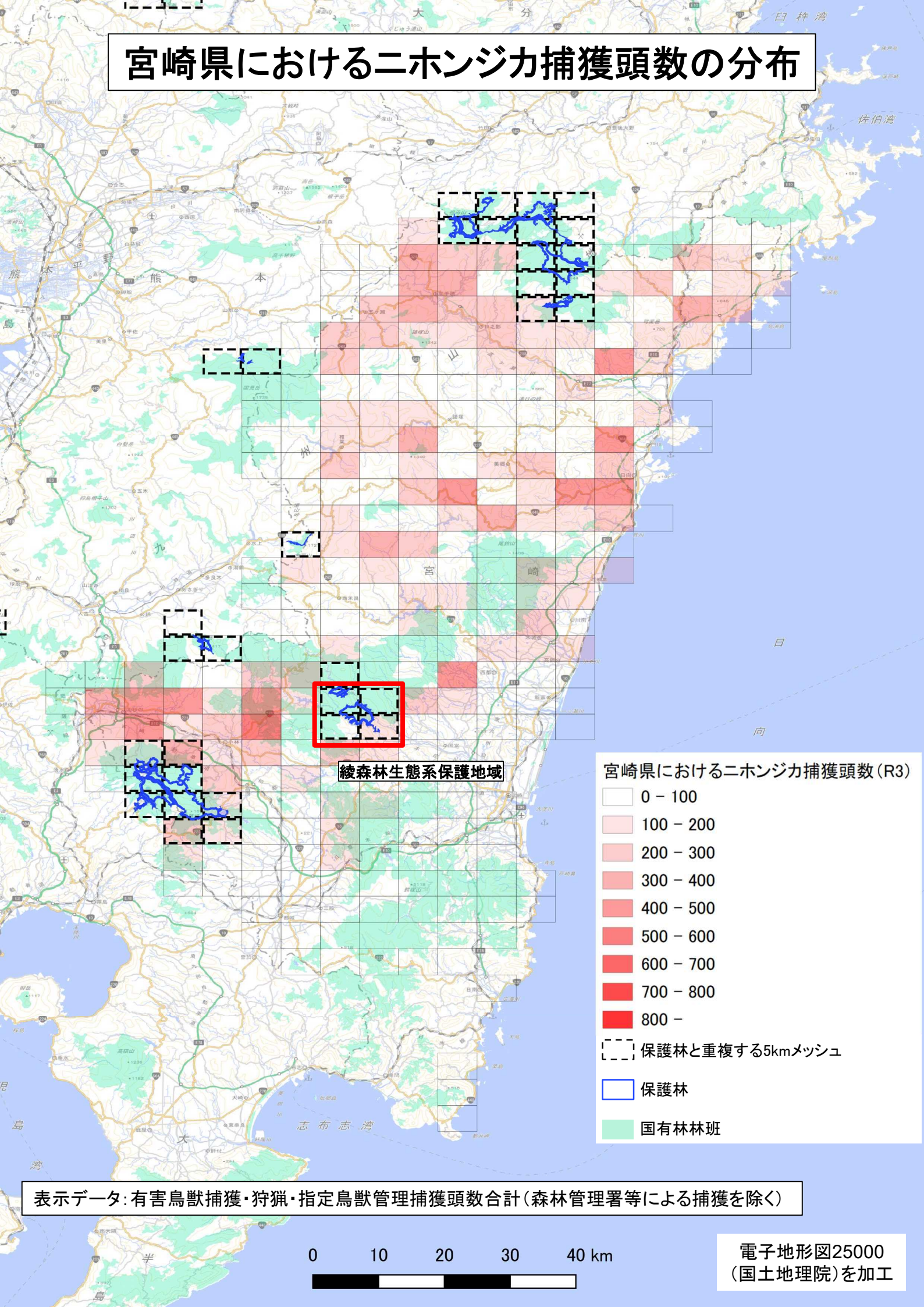
宮崎県公表資料宮崎県第二種特定鳥獣(ニホンジカ)管理計画の宮崎県におけるシカの分布(宮崎県特定鳥獣生息実態等調査事業(R2))を基に九州森林管理局で加工



電子地形図25000 (国土地理院)を加工



# 宮崎県におけるニホンジカ捕獲頭数の分布



綾森林生態系保護地域

宮崎県におけるニホンジカ捕獲頭数 (R3)

- 0 - 100
  - 100 - 200
  - 200 - 300
  - 300 - 400
  - 400 - 500
  - 500 - 600
  - 600 - 700
  - 700 - 800
  - 800 -
- 保護林と重複する5kmメッシュ  
 保護林  
 国有林林班

表示データ: 有害鳥獣捕獲・狩猟・指定鳥獣管理捕獲頭数合計 (森林管理署等による捕獲を除く)

0 10 20 30 40 km

電子地形図25000  
(国土地理院)を加工

# 綾森林生態系保護地域におけるニホンジカ捕獲頭数（H29～R3）

		H29				H30				H31				R2				R3				全体			
		メス	オス	性不明	合計	メス	オス	性不明	合計	メス	オス	性不明	合計	メス	オス	性不明	合計	メス	オス	性不明	合計	メス	オス	性不明	合計
民間による 捕獲	有害捕獲	87	174	0	261	57	70	0	127	89	56	0	145	84	158	0	242	86	68	70	224	403	526	70	999
	指定管理鳥獣捕獲	39	48	0	87	11	24	0	35	0	0	0	0	12	18	0	30	0	0	0	0	62	90	0	152
	狩猟	0	1	67	68	8	3	50	61	2	2	67	71	6	5	20	31	13	4	43	60	29	15	247	291
	合計	126	223	67	416	76	97	50	223	91	58	67	216	102	181	20	303	99	72	113	284	494	631	317	1442
署等による 捕獲	職員実行	6	2	0	8	13	3	0	16	0	0	0	0	72	28	0	100	28	22	0	50	119	55	0	174
	捕獲委託事業	31	43	0	74	18	29	0	47	0	0	0	0	11	39	0	50	22	54	0	76	82	165	0	247
	合計	37	45	0	82	31	32	0	63	0	0	0	0	83	67	0	150	50	76	0	126	201	220	0	421

※署等による捕獲は一部メッシュ外を含む

