

あなたのまちの国有林

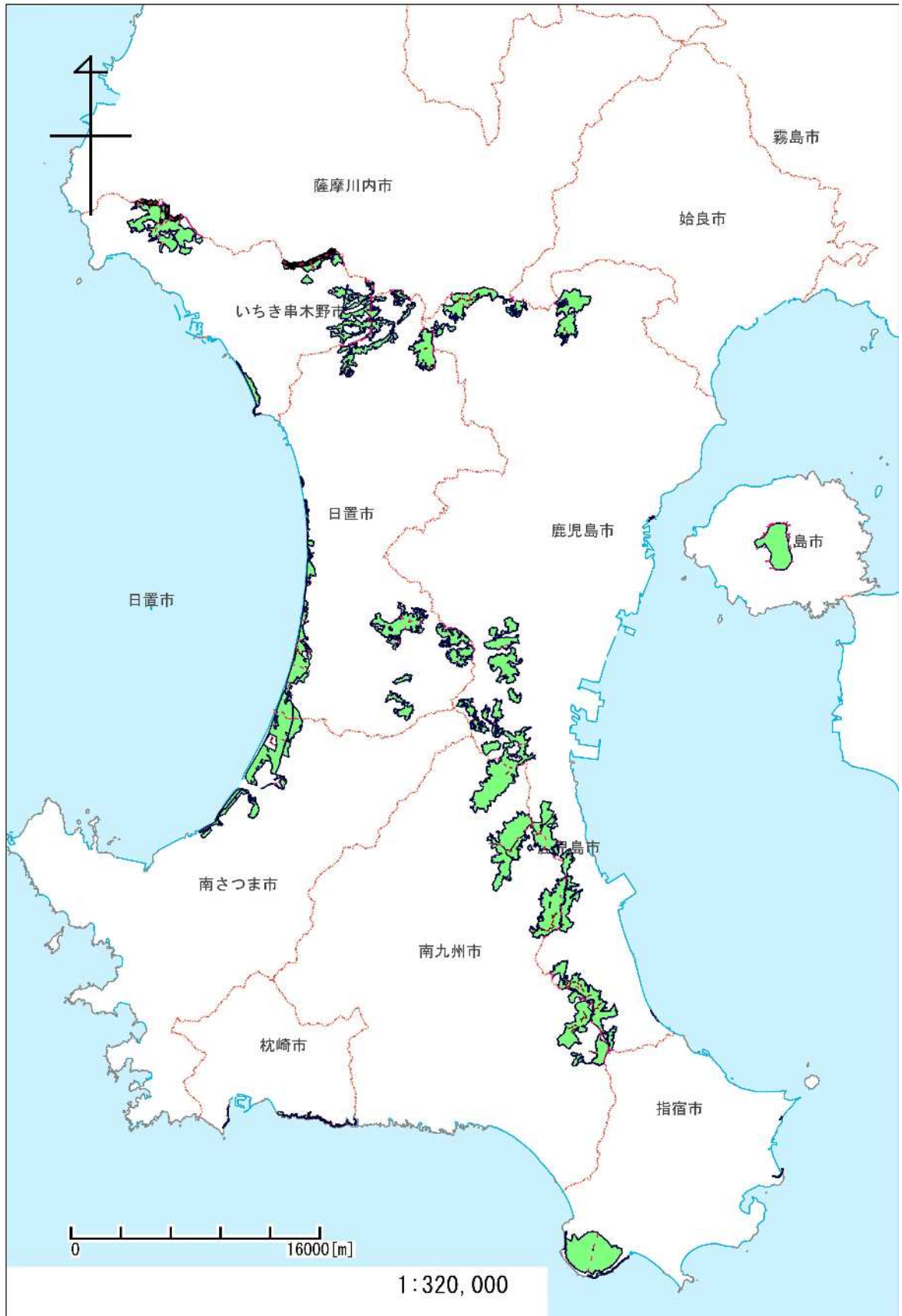
(令和元年度作成)

南薩流域における国有林野事業の取組



九州森林管理局 鹿児島森林管理署

南薩流域の国有林位置図



南薩流域の概要

1 自然的背景

(1) 流域の位置及び面積

本流域は、鹿児島県の南西部に位置する薩摩半島と大隅諸島の一部及びトカラ列島からなり、鹿児島市、日置市、いちき串木野市、南さつま市、南九州市、枕崎市、指宿市、三島村、十島村を包括する7市2村からなり、流域面積は191,000haで、鹿児島県総面積904,449haの約21%を占めています。

本流域に存する国有林は7市に多数の小団地が点在しており、その面積は9,944haとなっており、そのうち人工林面積は5,818haで人工林率は約60%となっています。

森林の種類としては、水源のかん養を目的とした保安林や自然公園等の制限林が82%、普通林が18%となっています。



(2) 地勢

薩摩半島を北から南へ八重山(677m)、金峰山(636m)、烏帽子岳(562m)等が連なり、最南端には開聞岳(924m)があります。また、鹿児島湾内には桜島(1,117m)があり、近年は活発な火山活動を続けています。

東シナ海側には、日本三大砂丘の一つである吹上浜があり、長大な砂丘海岸線となっています。

河川は、薩摩半島の山々を源とし、五反田川、神之川、万之瀬川等が東シナ海に、稲荷川、甲突川、永田川等が鹿児島湾に注いでいます。

主な湖沼としては、周囲が15kmに及ぶ池田湖のほか鰻池、薩摩湖があります。

(3) 気候

気候は温暖多雨で、年平均気温は約19℃で、年間降水量は2,770mm程度となっています。

2 社会経済的状况

(1) 土地利用及び人口

南薩計画区の総面積は約191,000haであり、そのうち森林面積が約105,700ha（55%）となっています。

本流域の人口は平成29年の国勢調査によると805,900人で鹿児島県総人口1,617,000人の50%を占めています。

(2) 交通網の状況

主要な道路網として国道3号、10号、225号、226号、270号線が薩摩半島の海岸線及び鹿児島市から半島の稜線を横断する路網等が整備されており、鹿児島市を起点に南北に九州自動車道が、西側ルートは南九州自動車道があります。また、薩摩半島中央部を指宿スカイラインが南北に走っており、これらを幹線として県道及び市道と連絡しています。

鉄路としては鹿児島中央駅から九州新幹線、JR鹿児島本線、日豊本線、指宿枕崎線があり、特に九州新幹線は福岡までの全線開通により利便性が高まっています。

海上交通では離島及び沖縄航路の拠点としての鹿児島港や、漁業基地としての枕崎港、山川港、串木野港等があります。



3 国有林野の管理経営の基本計画

本流域の国有林は鹿児島森林管理署で管理経営し、出先機関として谷山森林事務所、郡山森林事務所があります。

国有林野の管理経営は、国有林野の管理経営の基本計画に即するとともに、国有林の地域別の森林計画と調和して、機能類型区分等による公益重視の管理経営を一層推進するとともに、その組織・技術・資源を活用して森林・林業再生へ貢献することを基本方針としています。

このため、本流域においても、林産物の供給や地域振興への寄与にも配慮しつつ、国土の保全その他国有林野の有する公益的機能の維持増進に重点を置き、地球温暖化の防止、生物多様性の保全等にも対応した管理経営を行うこととしています。

鹿児島市の国有林

鹿児島市の国有林は、八重山、花尾山及び指宿スイカイラインの周辺に点在しており、桜島の山頂部分も国有林となっています。鹿児島湾（錦江湾）に注ぐ各河川の上流部は国土の保全や水資源のかん養を目的とした森林が多く、桜島については自然環境の保全を目的とした森林となっています。

鹿児島市の区域面積54,755haの内、森林面積は29,966haで森林率は55%であり、国有林の面積は3,194haで森林面積の約11%を占めています。



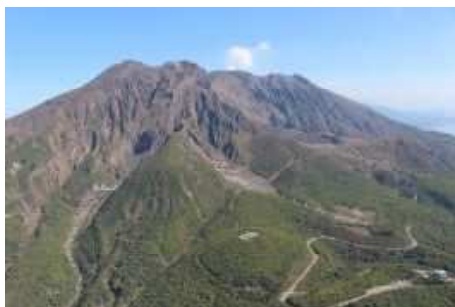
八重山（56林班）

八重山周辺は、キャンプ場等が整備されており、市民の憩いの場として人と森との共生林としての機能の維持に努めています。



甲突池

八重山から湧き出た甲突川の源流で、絶えることなく下流を潤しています。



昭和51年度から桜島地区の民有林において土石流の防止等の目的で国の直轄事業として治山ダム等の工事を行っています。

日置市の国有林

日置市の国有林は、吹上浜の海岸砂丘部及び伊作川、永吉川、大里川等の源流部に位置し、海岸部については保健保安林及び吹上浜県立自然公園に指定されています。各河川の上流部は水資源のかん養を目的とした森林が多くを占めています。

日置市の区域面積25,301haの内、森林面積は14,763haで森林率は58%であり、国有林の面積は1,972haで森林面積の13%を占めています。



伊作川河口の吹上漁港

長大な吹上浜砂丘の松林は、風害、潮害から住宅地、農地等を守っています。



吹上浜

吹上浜の松林をマツクイムシ被害から守るため防除を行っています。



多様な活動の森(重平の森林)

上市来地区公民館と協定締結し多様な活動の場として提供しています。



「日置市^{もり}森林づくり推進協定」に参加

この協定は、豊かな生活環境の実現、森林資源の持続的利用の促進、森林の持つ多面的公益的機能の高度発揮に向けて、民有林、国有林を問わず協定締結者が積極的に連携・協力し、森林整備を着実に推進していくことを目的としており、日置市が主体となって協定締結に取り組まれたもので、民国連携の森林整備の推進の観点からも重要な取組です。

いちき串木野市の国有林

いちき串木野市の国有林は、弁財天山及び冠岳周辺、五反田川及び八房川の上流部に位置しています。水資源のかん養を目的とした森林や、一部は公益的な機能の発揮とともに計画的な木材の生産を目的とした森林もあります。

いちき串木野市の区域面積11,230haの内、森林面積は6,885haで森林率は62%であり、国有林の面積は1,256haで森林面積の18%を占めています。



遊々の森（青松の森）67林班

国有林を森林とのふれあいの場として提供しています。



串木野ダム（上流部は2097林班）

ダムの上流部は水資源のかん養を図る保安林に指定されています。



崎野潟(67林班)

吹上浜の浸食を防ぐため護岸工を実施しています。

南さつま市の国有林

南さつま市の国有林は、万之瀬川の南北の吹上浜砂丘で、幅員は最大部分で約2 kmあり、保健保安林及び吹上浜県立自然公園に指定されています。

南さつま市の区域面積28,359haの内、森林面積は16,700haで森林率は59%であり、国有林の面積は753haで森林面積の5%となっています。



吹上浜砂丘（82林班）

白砂青松の雄大な砂丘であり、県立自然公園に指定されています。



吹上浜海浜公園

海岸への通路の両側の松林も松くい虫被害から被害対策を行っています。



松林の再生

マツカレハという蛾の幼虫マツケムシの食害により枯れた松の再生を行っています。



サンセトブリッジ

万之瀬川にかかる歩行者・自転車専用橋で対岸は青少年自然の家があり、周辺は国有林です

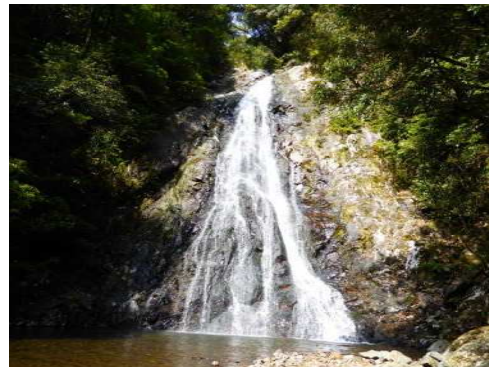
南九州市の国有林

南九州市の国有林は、薩摩半島の山稜及び指宿スカイラインの西側に点在しています。水資源のかん養を目的とした森林や、一部には公益的機能の発揮とともに計画的な木材の生産を目的とした森林があります。

南九州市の区域面積35,791haの内、森林面積は18,945haで森林率は53%であり、国有林の面積は2,038haで森林面積の11%を占めています。



水資源のかん養機能を果たす森林（9林班）



八瀬尾の滝（26林班）



森林整備の基盤
林道新設箇所



土砂流出の防備のための
治山工事箇所

枕崎市・指宿市の国有林

枕崎市の国有林は、火之神公園から東白沢の海岸線に細長く点在し、大部分が風害等の気象害の防備を目的とした森林となっています。

枕崎市の区域面積7,478haの内、森林面積は3,392haで森林率は45%であり、国有林の面積は36haで森林面積の1%となっています。



火之神公園（84林班）

指宿市の国有林は、薩摩半島最南端の開聞岳一帯にあり、アラカシ、タブノキ、スダジイ等の常緑広葉樹の天然林が大半で、自然環境の維持及び風害等の気象害の防備を目的とした森林となっています。

指宿市の区域面積14,884haの内、森林面積は5,797haで森林率は39%であり、国有林の面積は691haで森林面積の12%を占めています。



池田湖から見る開聞岳（1,2林班）



知林ヶ島から魚見岳を望む

南薩流域の国有林（流域のデータ）

1 担当区別の区域及び国有林面積

（単位：ha）

担当区	関係市町村	要 存 置 林 野		不要存 置林野 面積	官 行 造林地 面積
		面 積	関 係 林 小 班		
谷 山	鹿 児 島 市	1,101.72	15、30、34、35、44～49		
	南 さ つ ま 市	164.61	80～82		
	南 九 州 市	774.18	25～29、31～33		20.16
	枕 崎 市	35.63	84	3.27	
	計	2,076.14		3.27	20.16
郡 山	鹿 児 島 市	1,169.34	51～58、86		
	日 置 市	662.57	59～61、62ろ～き、イ～ニ、 64、67り、り1、カ、ヨ		
	いちき串木野市	1,256.36	62い、63、65、67い～ち、ぬ～ よ、イ～ワ、タ、2001～2007、 2012、2095～2097	0.03	10.32
	計	3,088.27		0.03	10.32
吹 上	日 置 市	1,309.81	36～43、68～72、73い～か1、 イ、ハ～チ、74と、78い～は	0.21	
	南 さ つ ま 市	588.36	73よ～れ、ロ、74い～へ、ち～ る、イ、75～77、78に～と、イ、 ロ、79	0.01	
	計	1,898.17		0.22	
知 覧	鹿 児 島 市	923.25	5～8、11～14、85へ～ち		
	南 九 州 市	1,263.42	3、4、9、10、16～19、21～24	0.04	
	指 宿 市	690.68	1、2、85い～ほ、イ、ロ	0.50	
	計	2,877.35		0.54	
合 計		9,939.93		4.06	30.48

2 年平均計画事業量

種 別	収 穫 量 (m ³)		更新 (ha)	保 育 (ha)			
	主 伐	間 伐		下 刈	除 伐	つる切	枝 打
数 量	36,411	35,709 (291ha)	59	109	1	5	—

注) 平成31年4月1日から令和6年3月31日までの年平均計画事業量

3 保安林・自然公園等の面積

種 類	細 分	面積 (ha)	種 類	細 分	面積 (ha)
保安林	水源かん養保安林	5,664.04	国立公園	特別保護地区	622.64
	土砂流出防備保安林	147.15		第一種特別地域	—
	飛砂防備保安林	1,266.16		第二種特別地域	110.37
	防風保安林	1.16		第三種特別地域	357.56
	潮害防備保安林	87.78		普通地域	—
	魚つき保安林	30.48	県立公園	第二種特別地域	692.78
	保健保安林	1,873.88		普通地域	650.91
	計	7,867.34		鳥獣保護区(特別保護地区)	—
砂防指定地	0.75		史跡名勝天然記念物	—	

面積は重複含む

署等の所在地

森林管理署等	郵便番号	所 在 地	電 話 番 号 等
九州森林管理局	860-0081	熊本市西区京町本丁2-7	TEL 096-328-3500 FAX 096-311-1284
鹿児島森林管理署	892-0812	鹿児島市浜町12-1	TEL 099-247-7111 FAX 099-247-6571
谷山森林事務所 (知 覧)	891-0133	鹿児島市平川町852-1	TEL 099-261-9488 FAX 同 上
郡山森林事務所 (吹 上)	891-1105	鹿児島市郡山町22-2	TEL 099-298-3552 FAX 同 上
名瀬森林事務所 (宇 検)	894-0015	奄美市名瀬真名津町1-17	TEL 0997-52-4531 FAX 同 上
徳之島森林事務所 (天 城)	891-7101	大島郡徳之島町亀津7111-2	TEL 0997-82-0027 FAX 同 上
溝辺森林事務所	899-6401	霧島市溝辺町有川699-67	TEL 0995-59-2236 FAX 同 上
栗野森林事務所	899-6201	始良郡湧水町木場775-5	TEL 0995-74-2054 FAX 同 上
牧園森林事務所	899-6603	霧島市牧園町高千穂3930	TEL 0995-78-4690 FAX 同 上
霧島森林事務所	899-4201	霧島市霧島田口2465-20	TEL 0995-57-0065 FAX 同 上

