

# あなたのまちの国有林

球磨川流域における国有林野事業の取り組み



人吉城跡と清流球磨川

九州森林管理局  
熊本南部森林管理署



# 球磨川流域の概要

## 1 自然的、社会・経済的背景

### ① 流域の位置及び面積

本流域は、熊本県の南部に位置し、八代市、人吉市、水俣市、葦北郡、球磨郡及び八代郡の3市3郡（7町5村）からなり、面積は268,180haで、熊本県の総面積740,466haの36%を占めている。

本流域の対象とする国有林は、3市3郡（7町5村）に所在しており、北東部に位置する国見岳及び市房山等の形成する九州中央山地から西側の球磨川源流部から河口部に分布し、面積は37,176haである。

### ② 国有林の概況

本流域の対象とする国有林面積は37,176haで九州森林管理局面積の約7%を占めている。蓄積は、8,831千 $m^3$ で九州森林管理局管内総蓄積の約8%を占めている。

人工林面積は、22,274haで人工林率が60%となっている。

森林の種類は、普通林3,144haで8%を占め、制限林34,033haで92%となっている。

制限林のほぼ全部が保安林であるが、そのうち水源涵養保安林が98%を占めている。

### ③ 地 勢

地形は、宮崎県境の国見岳、市房山、宮崎・鹿児島県境の白髪岳を有する脊梁山地から八代平野まで概ね東に高く西に低い山岳地形をなくしており、起伏が大きく河川は全般的に流域面積が狭く勾配も急である。

八代平野は、球磨川や氷川等の下流部に形成された沖積平野であり、その約3分の2が干拓によって造成され、農業及び工業の中心地となっている。

また、八代・芦北地域は、緑川断層及び日奈久断層によって、西の八代平野と東の山間地域に区分される。

球磨地域は、中央部に人吉盆地を有し、球磨川、川辺川等がV字峡谷を形成し、平坦地に乏しいが山頂部には、端海野、平沢津等の高位平坦面が残されている。

### ④ 地質及び土壌

南部の鹿児島県境から宮崎県境にかけて安山岩及び泥岩地帯が分布している。また、東部には市房山を中心とした花崗岩地帯がある。

人吉盆地中央部は、砂、礫、シルトの石灰岩層が縦走し、それを挟んで古生代の砂岩、泥岩、チャートの固結堆積物が分布している。

山間地域の大部分は堆積岩を基岩とする土壌であり、尾根筋には乾性褐色森林土、中腹以下には褐色森林土、沢筋には湿性褐色森林土が分布している。また、球磨川兩岸の大地に見られる波状斜面には黒ボク土壌が分布している。

### ⑤ 気 候

西部地域は、全般的に温暖であり年平均気温は平野部において17.1℃となっているが、東部山間地域は15.6℃とやや低い傾向にある。

なお、人吉盆地は夏と冬の寒暖の差が大きい内陸性気候である。また、年間降水量は平野部で約1,900mm、人吉盆地で約2,400mm、東部山間地域では約2,400mmに達している。

## ⑥ 人口

人口は、約299千人であり熊本県総人口1,829千人の16%に当たる。また、人口密度は県平均の247人/km<sup>2</sup>に対して、112人/km<sup>2</sup>となっている。

## ⑦ 交通

交通路の状況としては、幹線として平野部を南北に国道3号が縦貫し、また、九州自動車道が八代市、人吉市を経てえびの市方向へ延びている。

幹線から分岐して国道219号、268号、388号、445号等が山間地域へ延び、これらの道路と縦横に連絡する県道、市町村道の整備が進められている。

## ⑧ 産業の概要

平成16年度の産業別生産額は、総額で9,214億円、その内訳は第1次産業529億円の6%、第2次産業2,256億円の24%、第3次産業6,428億円の70%となっている。

第1次産業の内訳は、農業の387億円、林業の131億円、水産業が116億円となっている。

## 2 機能類型に応じた管理経営

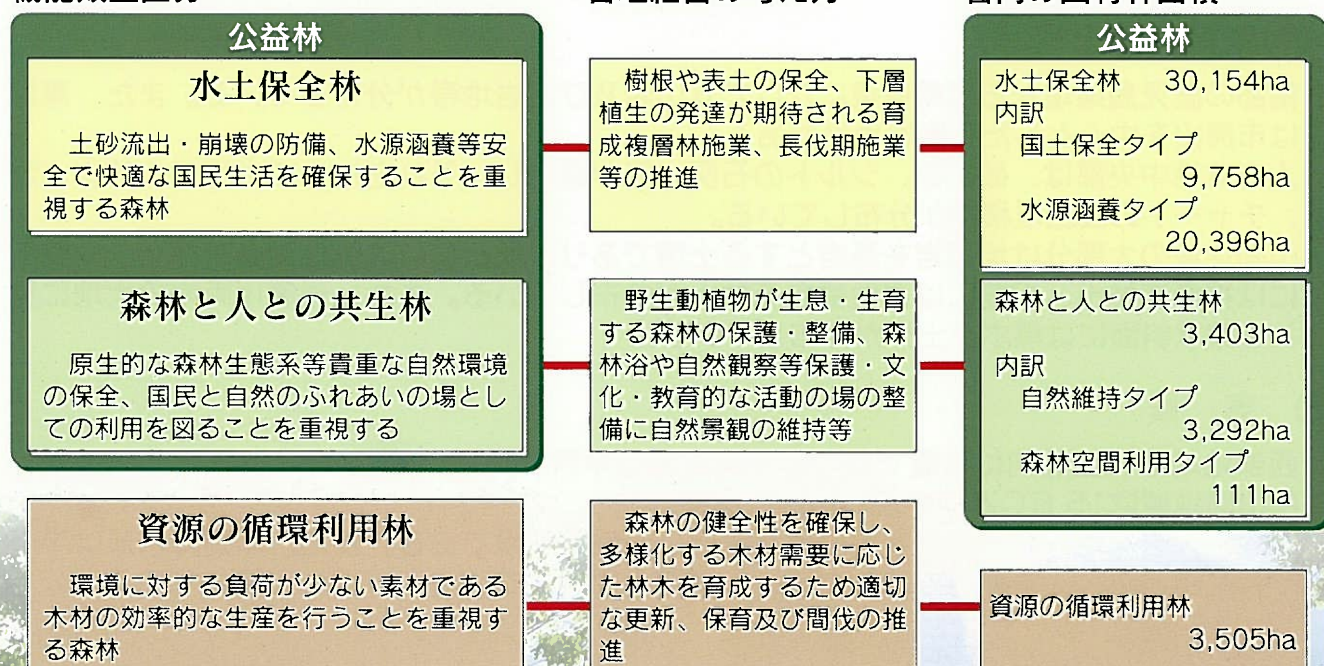
国土保全や水源の涵養、環境の保全などの公益的機能の維持増進を重視した管理経営を推進しています。

このため、一つひとつ森林を重点的に発揮させる機能によって「水土保持林」「森林と人との共生林」「資源の循環利用林」の3つに類型化した上で、適切な管理経営に努めています。

### 機能類型区分

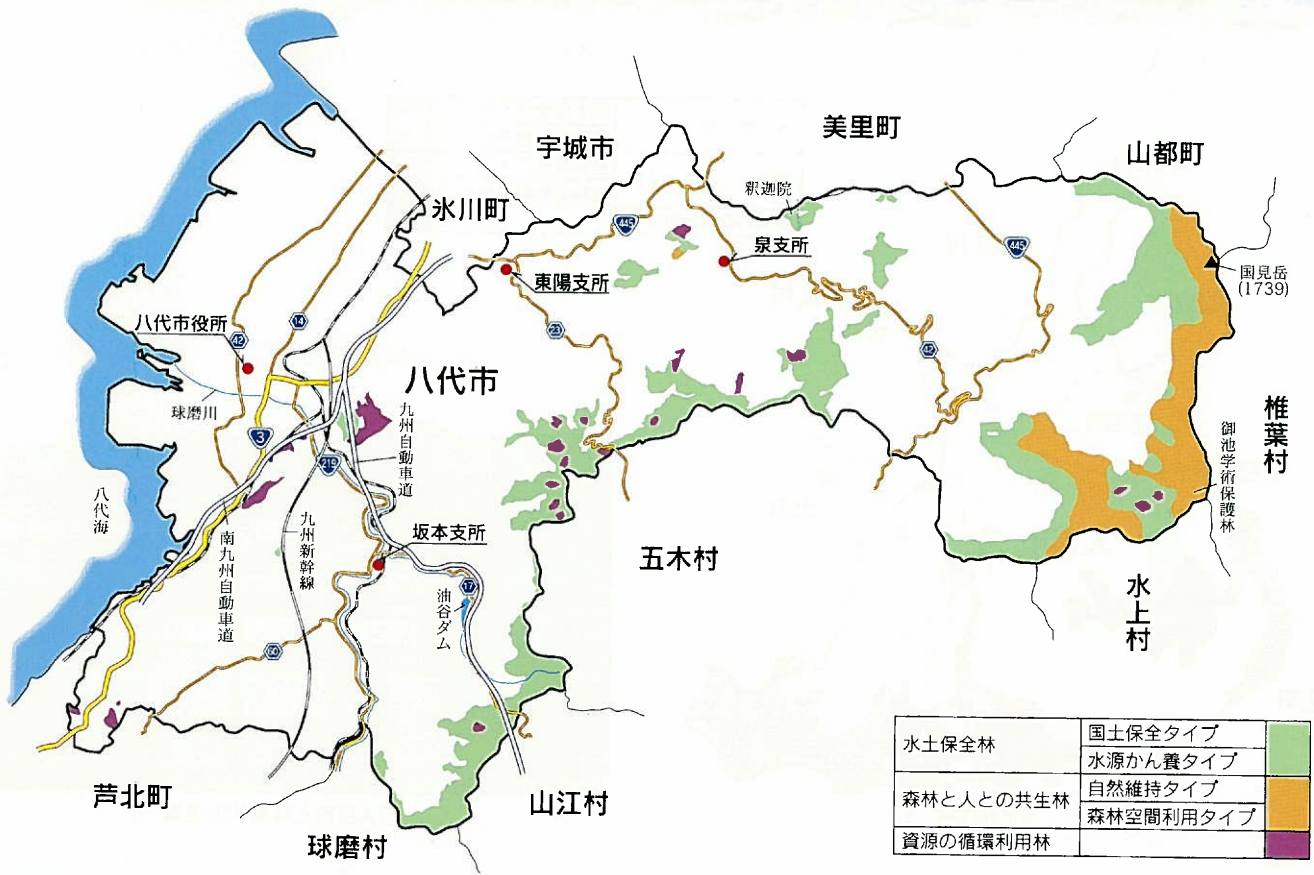
### 管理経営の考え方

### 管内の国有林面積



# 八代市の国有林

八代市は、平成17年8月に八代、千丁、鏡、坂本、東陽、泉の市町村が合併して新しい組織づくりに取り組んでいます。総面積の74%が林野で国有林が約19%（9,760ha）を占めています。川辺川の最上流は、九州中央山地国定公園に指定され、五家荘風致保護林、釈迦院風致保護林、御池学術保護林の貴重な森林として管理され多くの人が森林浴や自然探勝に訪れています。



①八代市と球磨川を望む



②五家荘風致保護林(国見岳山頂)

# 人吉市の国有林

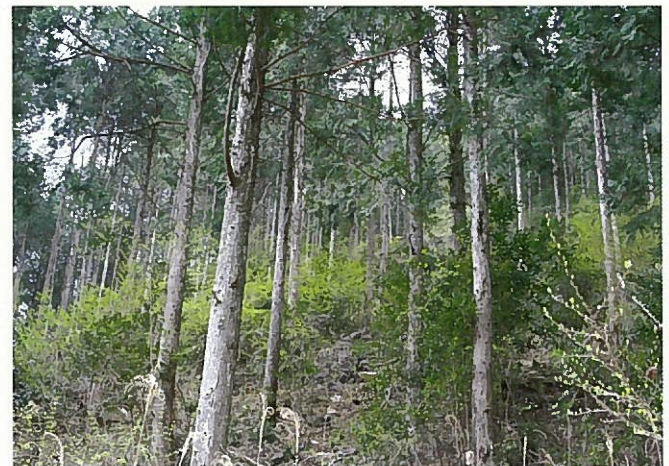
人吉市は、人吉・球磨地域の森林・林業・林産業の中心地で熊本南部森林管理署があります。総面積の76%が林野で国有林が約37%（5,863ha）を占め、そのほとんどがヒノキ等の人工林で資源の循環利用林として管理・経営されています。ループ橋近くに「千年の森林」を設定して、森林教室・記念植樹等市民に利用・親しまれています。



①人吉市と球磨川の遠望



②「千年の森林」でのメモリアル記念植樹



③球磨ヒノキ林（大畑国有林）

# 水俣市の国有林

水俣市は、総面積の75%が林野で国有林が約14% (1,755ha)を占めています。西ノ浦森林スポーツ林は小学生や家族連れの野外レクリエーションの場として、年間約13千人の人達に利用されています。水俣川の上流に位置する国有林は、ほとんどが水土保持の公益林として管理されています。

水土保持林	国土保全タイプ	緑色
	水源かん養タイプ	
森林と人との共生林	自然維持タイプ	黄色
	森林空間利用タイプ	
資源の循環利用林		紫色



①西ノ浦森林スポーツ林での野外活動



②上山国有林の水土保持林



③魚つき保安林 (西ノ浦国有林)

# 氷川町の国有林

氷川町の中心に国道3号線がとおり、隣接して国有林が82ha水土保持林として管理されています。平成14年度「漁民の森」が約2ha設定され広葉樹が植林されました。立神峡は年間約9万人が訪れ、キャンプや森林浴等自然とのふれあいの場として利用されています。



水土保持林	国土保全タイプ	
	水源かん養タイプ	
森林と人との共生林	自然維持タイプ	
	森林空間利用タイプ	
資源の循環利用林		



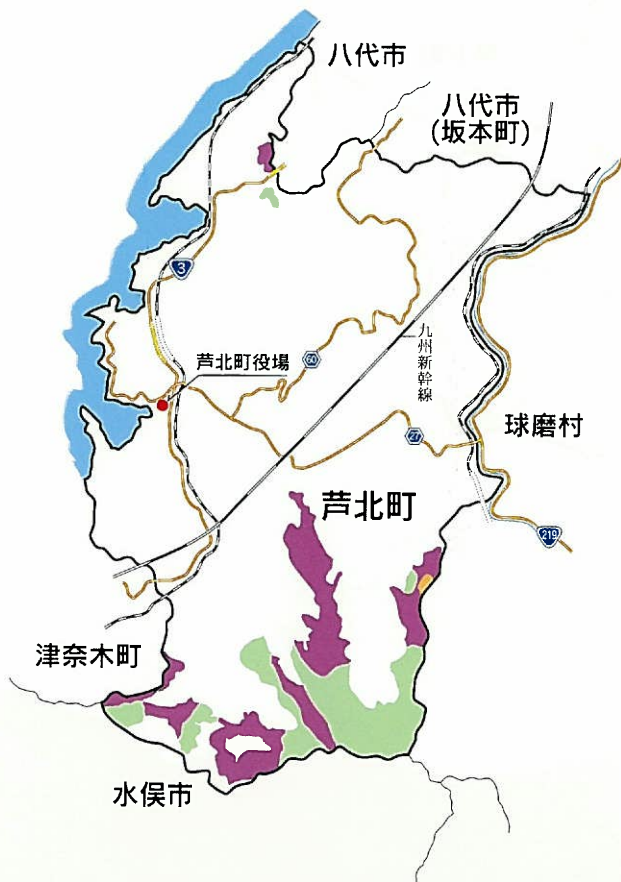
①漁民の森（油谷国有林）



②立神峡の溪谷

# 芦北町の国有林

芦北町は、総面積の約79%が林野で国有林が14% (2,581ha) を占め、佐敷川や湯浦川などの上流部に位置します。大関ヒノキの展示林や国見国有林にはモミ等の希少な老齢天然林が管理されており多くの方が訪れています。



水土保全林	国土保全タイプ	緑色
	水源かん養タイプ	
森林と人との共生林	自然維持タイプ	黄色
	森林空間利用タイプ	
資源の循環利用林		紫色



①大関ヒノキの展示林



②モミ等の老齢天然林 (国見国有林)

# 津奈木町の国有林

津奈木町は、総面積の64%が林野で国有林は約1%（16ha）のわずかな面積ですが、全域が水源涵養保安林に指定され重要な役割を果たしています。



①水源涵養保安林（土金国有林）



②土金国有林の遠望

# 錦町の国有林

錦町は、球磨郡の中央部に位置し総面積の59%が林野で国有林が約36%（1,773ha）あります。水土保持林と資源の循環利用林に大別され、大平溪谷の上流には150年生の広葉樹林が管理されキャンプや森林浴など多くの人に利用されています。

水土保持林	国土保全タイプ	緑色
	水源かん養タイプ	
森林と人との共生林	自然維持タイプ	黄色
	森林空間利用タイプ	
資源の循環利用林		紫色



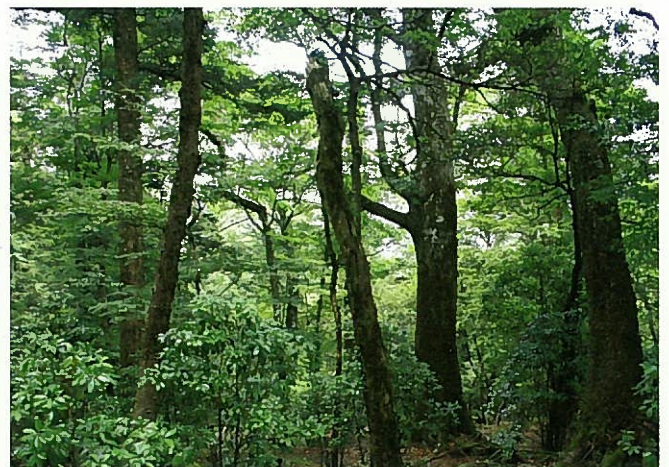
①大平溪谷で遊ぶ子供



②お届け講座の森林教室

# あさぎり町の国有林

あさぎり町は、総面積の66%が林野で国有林が約23% (2,383ha) を占めています。白髪岳の一带は森林生物遺伝資源保存林として貴重な森林が保護され多くの人に森林浴や登山など自然とのふれあいの場として利用されています。



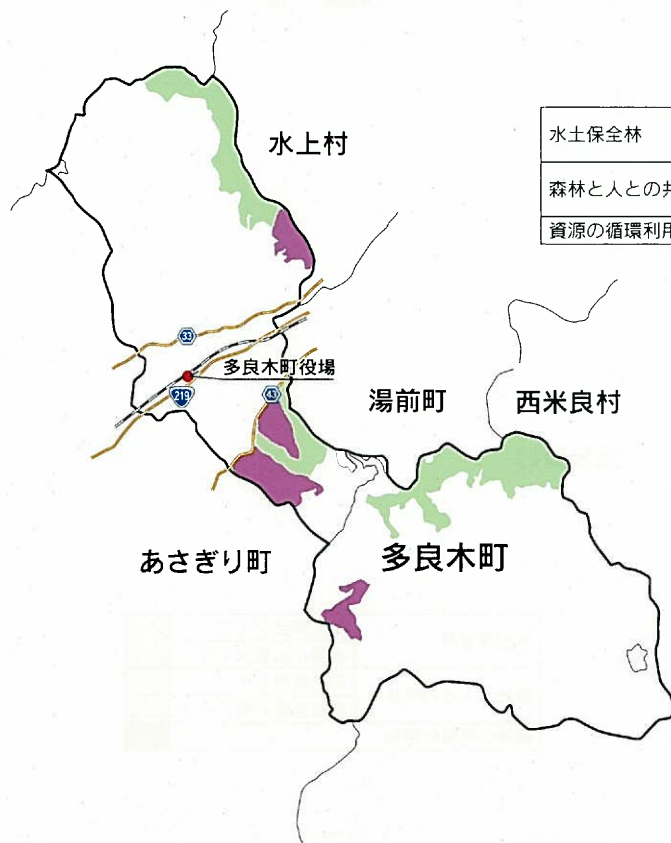
①白髪岳の天然林



②シカ被害防止のネット張り

# 多良木町の国有林

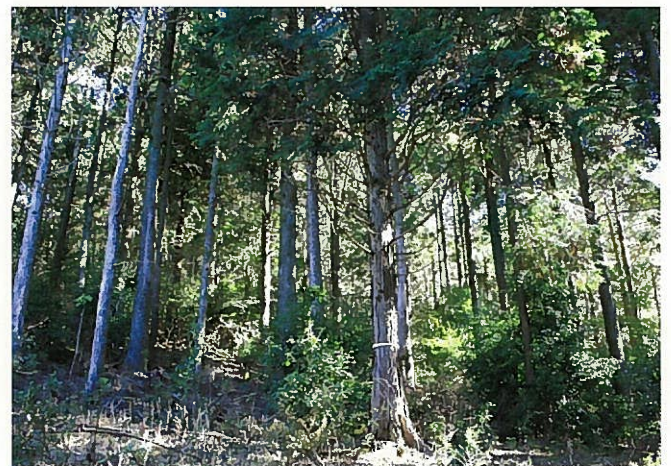
多良木町は、古くから数多くの文化財があり歴史とロマンの里として栄えてきました。総面積の80%が林野で国有林が約16% (2,181ha) を占め、球磨ヒノキの生産地として有名で、光沢や芳香に優れ建築材として広く使用されています。球磨川に注ぐ多くの主流の水源地としても重要な役割を果たしています。



①飯盛国有林の遠望



②列状間伐箇所 (湾洞国有林)



③飯盛国有林のヒノキ林分

# 湯前町の国有林

湯前町は、球磨盆地の東端に位置し総面積の74%が林野で国有林が約61%（2,187ha）を占めています。豊かな森林育成を目指し、民・国が一体となった森林づくりが行われています。



水土保全林	国土保全タイプ	[Green Box]
	水源かん養タイプ	
森林と人との共生林	自然維持タイプ	[Yellow Box]
	森林空間利用タイプ	
資源の循環利用林		[Purple Box]



①資源豊かなヒノキ林分



②民・国連携の森林づくり



# 相良村の国有林

相良村の中央には、清流「川辺川」が流れ、総面積の75%が林野で国有林が約18%（1,305ha）を占めています。大規模林道菊池人吉線の周辺のほとんどの国有林は水源涵養保安林の指定を受け重要な役割を果たしています。



水土保全林	国土保全タイプ	[Green Box]
	水源かん養タイプ	
森林と人との共生林	自然維持タイプ	[Orange Box]
	森林空間利用タイプ	
資源の循環利用林		[Purple Box]



①川辺川と国有林の遠望



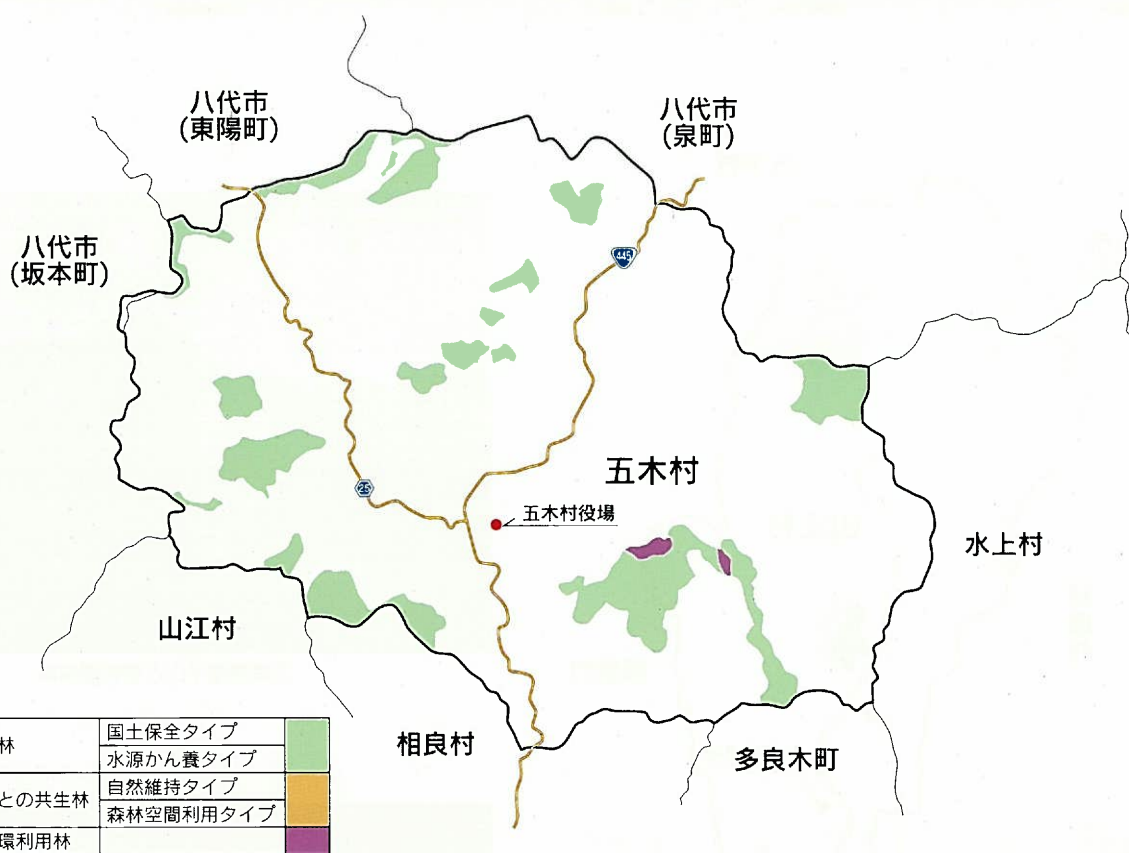
②日本一の相良茶園



③北岳神社の夫婦杉

# 五木村の国有林

五木村は、「川辺川」の上流に位置し総面積の96%が林野の豊かな森林に恵まれ国有林が10%（2,526ha）あります。五木五家荘県立公園の指定をうけ、多くの人が自然とのふれあいの場として訪れています。国有林もほとんどが水源涵養保安林に指定され、国土保全・水資源確保の役割を果たしています。



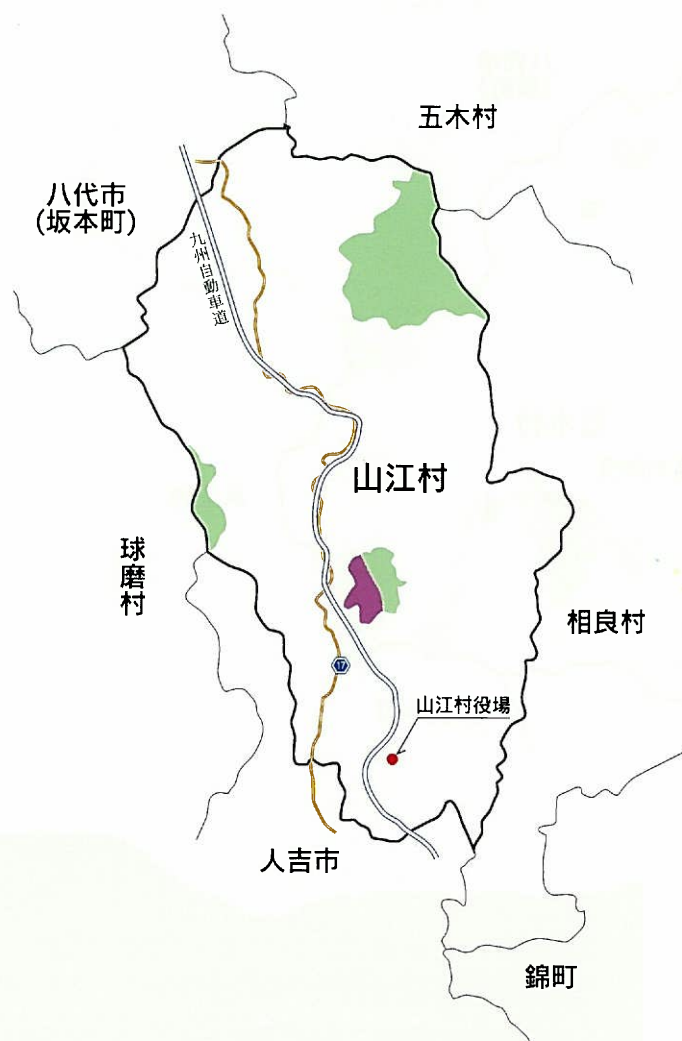
①森林基幹道の開通式



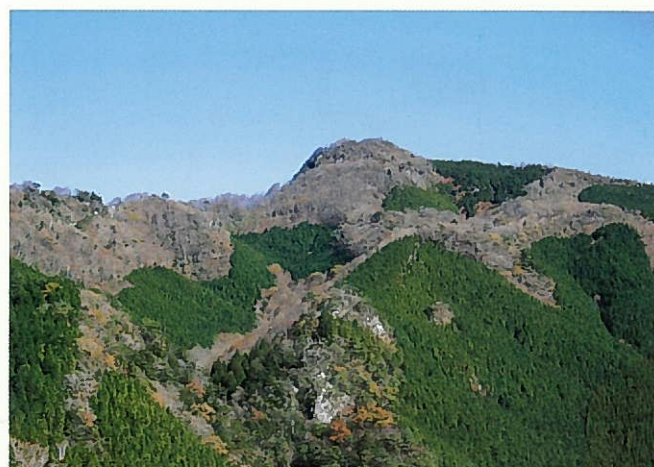
②川辺川と頭地集落

# 山江村の国有林

山江村は、総面積の87%が林野で国有林は約10% (1,102ha) を占めています。万江川の上流にある大部分の国有林は水資源涵養保安林に指定され、国土保全の役割を果たしています。球磨ヒノキの生産地としても有名です。



水土保全林	国土保全タイプ	■
	水源かん養タイプ	
森林と人との共生林	自然維持タイプ	■
	森林空間利用タイプ	
資源の循環利用林		■



①仰鳥帽子山と横谷国有林



②フクジュソウの群生地

# 球磨村の国有林

球磨村は、総面積の88%が林野でこの豊富な森林面積の約9%が（1,602ha）が国有林です。村の中央を球磨川が東西に流れ周囲の山々から大小の川が球磨川に注いでいます。「急流と森林と鍾乳洞の里」として自然豊かな村で球磨ヒノキの生産地としても有名です。



水土保全林	国土保全タイプ	
	水源かん養タイプ	
森林と人との共生林	自然維持タイプ	
	森林空間利用タイプ	
資源の循環利用林		



①日本三大急流の球磨川



②森林館と球磨洞

# 球磨川流域の国有林データ

## 1. 市町村別機能類型別国有林面積

機能類型 市町村別	水土保全林		森林と人との共生林		資源の 循環 利用林	計	官行造林
	国土保全 タイプ	水源涵養 タイプ	自然維持 タイプ	森林空間利用 タイプ			
八代市	2,591	4,757	1,973		439	9,760	127
人吉市	733	3,773	9	57	1,291	5,863	
水俣市	613	931	49	49	113	1,755	
氷川町	65				17	82	
芦北町	281	1,872		5	423	2,581	
津奈木町	11	5				16	
錦町	305	1,413			55	1,773	
あさぎり町	777	1,039	379		188	2,383	
多良木町	851	979			351	2,181	49
湯前町	1,612	455			120	2,187	
水上村	150	725	882		188	1,945	54
相良村	15	1,231			59	1,305	44
五木村	605	1,709			213	2,527	26
山江村	533	564			5	1,102	83
球磨村	616	943			43	1,602	166
計	9,758	20,396	3,292	111	3,505	37,062	549

## 2. 保護林の名称及び区域

種類	名 称	面 積 (ha)	位 置 (国有林・林小班)	特 徴 等
森林生物遺伝資源保存林	九州中央山地	2,234.94	葉木 1101り外	当地域には太平洋型ブナ林がある程度まとまりをもって分布するとともに、一部に湿性タイプのブナ林が見られ、また、希少な野生生物が生息・生育している等の優良で特異な自然が残っている。これらの生物遺伝資源を自然生態系内に広範に保存するため設定した。
林木遺伝資源保存林	大河平	8.49	間 30い	暖帯性上位、下位移行植生の代表的林分であり、モミ、ウラジロガシ、ミズメ、タブノキ、イスノキ、ツブラジイの遺伝資源の保存。
	久木野	26.71	上山 1420う	アカガシ、ウラジロガシ、ツブラジイ、イチイガシ、タブノキの遺伝資源の保存。
	市房	31.20	市房 2029と	ツガ、ヒメコマツ、サワグルミ、ケヤキ等の遺伝資源の保存。
植物群落保護林	釈迦院	8.61	釈迦院 1001に外	釈迦院スギの保存と植物学的考証
	白髪岳	379.16	白髪岳 2001ほ3外	モミ、ツガ、広葉樹の高齢級天然林の保存と植物学考証
	市房	55.80	市房 2029か 2030ろ	市房山山頂周辺の原生林の保護と植物学的考証
	崩川内	135.90	崩川内 2035いろ	モミ、ツガ、広葉樹の保存と植物学的考証
生息地保護林 特定動物	市房	45.27	市房 2029ほ外	指定国内希少野生動植物種ゴイシツバメシジミの生息地の保護

### 3. レクリエーションの森の名称及び区域

種類	名称	面積 (ha)	位置 (国有林・林小班)	特色等	備考
森林スポーツ林	西之浦	48.68	西ノ浦 1402	水俣市に近くクス、ヤブツバキ、シイ類を主体とする広葉樹天然林で不知火海に面し四季折々の自然美が特色である	育成単層林施業 育成複層林施業 天然生林施業



# 署等の所在地



## 熊本南部森林管理署

人吉市西間上町2607-1

TEL 0966(23)3311 FAX 0966(23)3370

- |            |                   |               |                  |
|------------|-------------------|---------------|------------------|
| ① 一勝地森林事務所 | 球磨郡球磨村大字渡乙400-22  | ☎0966(25)6011 | (FAX兼用)          |
| ② 大塚森林事務所  | 人吉市北泉田町168-1      | ☎0966(22)3427 | (FAX兼用)          |
| ③ 大畑森林事務所  | 人吉市大畑町3687        | ☎0966(23)0030 | (FAX兼用)          |
| ④ 錦森林事務所   | 球磨郡錦町大字一武2646-8   | ☎0966(38)0005 | (FAX兼用)          |
| ⑤ 山江森林事務所  | 球磨郡山江村大字山田甲1659-6 | ☎0966(22)3585 | (FAX兼用)          |
| ⑥ 多良木森林事務所 | 球磨郡多良木町大字多良木267-1 | ☎0966(42)2429 | (FAX兼用)          |
| ⑦ 水上森林事務所  | 球磨郡水上村大字岩野241-2   | ☎0966(44)0005 | (FAX兼用)          |
| ⑧ 四浦森林事務所  | 球磨郡相良村大字四浦東2855-2 | ☎0966(36)0006 | (FAX兼用)          |
| ⑨ 五木森林事務所  | 球磨郡五木村甲2987       | ☎0966(37)2011 | (FAX兼用)          |
| ⑩ 柿迫森林事務所  | 八代市泉町下岳1523       | ☎0965(67)2011 | (FAX兼用)          |
| ⑪ 河俣森林事務所  | 八代市東陽町大字河俣2531    | ☎0965(65)2141 | (FAX兼用)          |
| ⑫ 坂本森林事務所  | 八代市坂本町坂本4228-15   | ☎0965(45)2315 | (FAX兼用)          |
| ⑬ 八代森林事務所  | 八代市大手町2-8-9       | ☎0965(32)6287 | FAX 0965(33)3199 |
| ⑭ 五家荘森林事務所 | 八代市泉町大字椎原1-2      | ☎0965(67)5326 | (FAX兼用)          |
| ⑮ 水俣森林事務所  | 水俣市白浜町1-22        | ☎0966(62)2743 | (FAX兼用)          |
| ⑯ 芦北森林事務所  | 葦北郡芦北町大字花岡43-2    | ☎0966(82)2531 | (FAX兼用)          |



国民の森林・国有林

# 開かれた国有林を目指して



熊本南部森林管理署

九州森林管理局

〒860-0081  
熊本市京町本町2-7  
096-328-3500

熊本南部森林管理署

〒868-0071  
人吉市西間上町2607-1  
0966-23-3311

九州森林管理局ホームページ

<http://www.infobears.ne.jp/rinkuma/>