



あなたのまちの 国有林

広渡川流域における国有林野事業の取り組み



九州森林管理局

宮崎南部森林管理署

はじめに

沿革

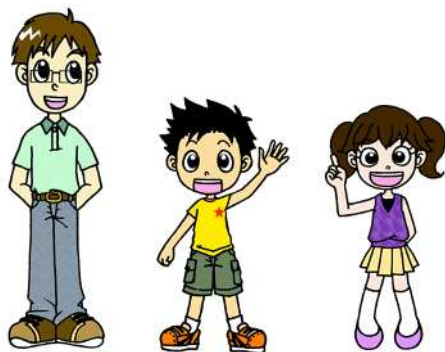
宮崎南部森林管理署が管轄している国有林は、藩政時代には藩領として管理されていたもので、明治2年の版籍奉還により、「官林」となり、明治19年の大小林区署制の公布後幾度かの変遷を経て、大正13年の営林局署官制公布により、熊本営林局飫肥営林署及び福島（後に串間）営林署の所管となりました。

平成11年3月の組織再編により、熊本営林局は九州森林管理局に、飫肥営林署は宮崎南部森林管理署に、串間営林署は串間事務所になりました。

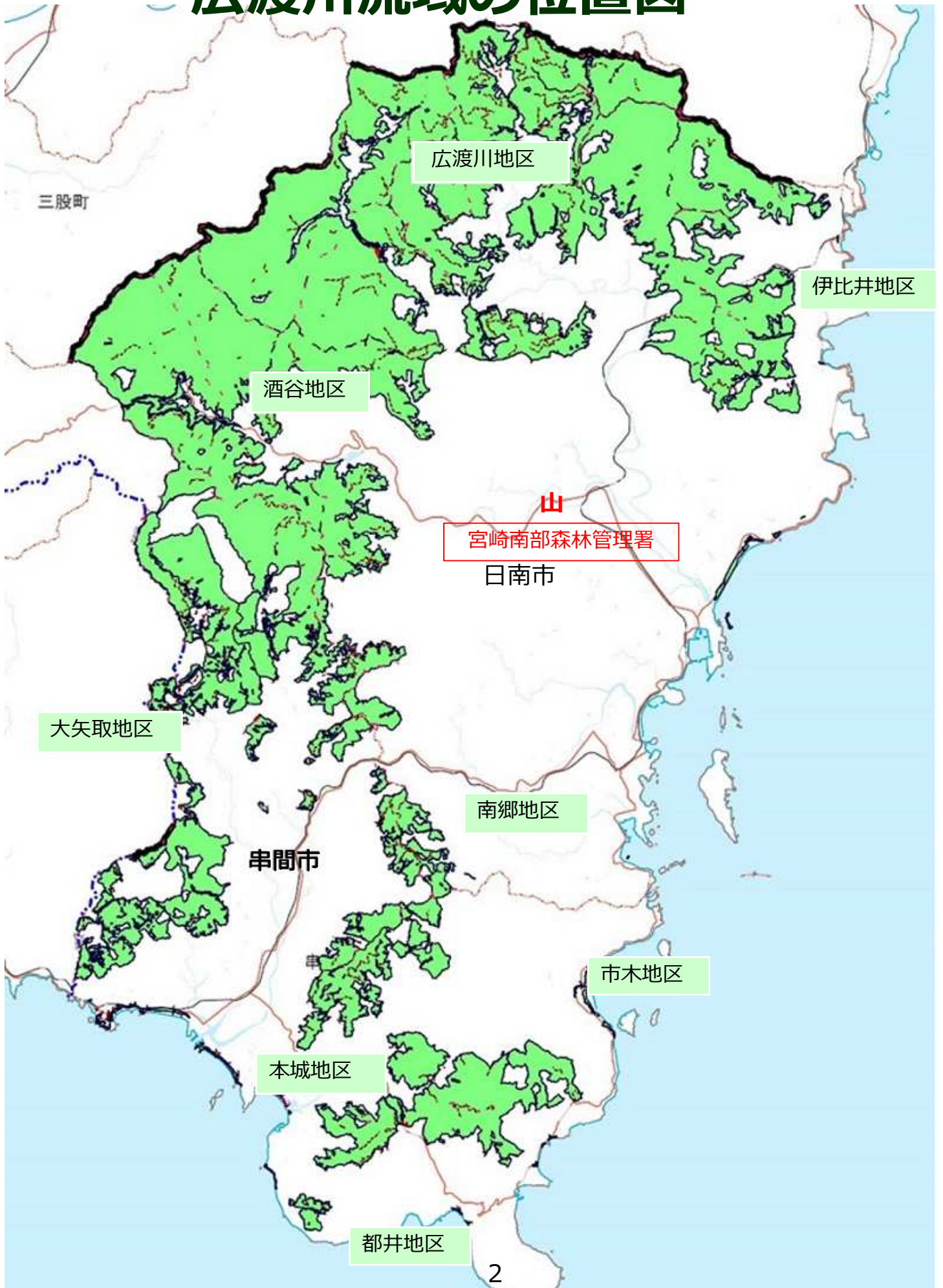
その後、平成13年8月に串間事務所が廃止され、宮崎南部森林管理署に統合となり、現在に至っています。

目次と管内図

広渡川流域の位置図	2
広渡川流域の概要	3
日南市の国有林	6
串間市の国有林	11
広渡川流域の国有林 (流域のデータ)	15
組織図・各機関の紹介	20



広渡川流域の位置図



広渡川流域の概要

1 自然的背景



猪八重照葉樹林生物群集保護林



(2) 地勢

本流域の北西部に、鰐塚山（1,118m）、柳岳（952m）、小松山（989m）などが連なり、地形は一般に緩傾斜の丘陵性で、鈍頂の小山体が断続して海岸部まで迫り、屈曲の多い海岸線を形成しています。

河川は、広渡川、酒谷川、細田川などが日向灘に、福島川が志布志湾に注いでいます。

(3) 気候

年平均気候は約18度、年平均降水量は2,500mm程度と温暖多雨で、林木の生育に適した気候条件となっています。



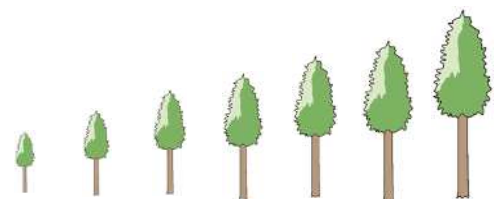
(1) 位置及び面積

広渡川流域は、宮崎県の南部に位置し、日南市、串間市の2市からなり、流域面積は83,108haで宮崎県の総面積の11%を占めています。

流域の森林面積は、64,849haで、流域内森林面積の45%となっています。



高台から見る広渡川流域



3 世代交代していくスギ造林地

2 地域経済と飢肥林業

本流域は、藩政時代から藩領などを藩民に植林させ、その収益を藩主と藩民とで分収する制度が作られるなど、オビスギの造林が盛んに行われ、地域環境にマッチした独特の飢肥林業地を形成してきました。

飢肥林業の特色として、オビスギの直挿し造林、弁甲材（造船用材）の生産、部分林制度（1984年以降分収造林）などがあります。オビスギは、①生長が早く年輪幅が広い、②浮力に富む、③弾力性があり衝撃に対する抵抗力が大きい、④樹脂分が多くシロアリに強いなど優れた特性があり、古くから木造船材用として生産されてきました。

弁甲材の生産は、昭和40年代前半にピークとなりましたが、その後、木材に代わる造船材の普及と共に急激に減少し、現在では、一般建築用材を主体に生産が行われています。



3 国有林野の管理経営の基本方針

国有林野は、主に広渡川等の中・上流域に位置し、スギを主体とした人工林とカシ類、タブ類、シイ類の天然広葉樹林で形成されています。

本流域は、人工林が70%と高く、従来から宮崎県の木材生産基地としての役割を担っています。

また、水源かん養を主体とした保安林にも指定され、下流地域の水がめ、洪水緩和機能として重要な役割を担っているほか、北部地域は、鰐塚山、猪八重溪谷等優れた森林景観を持つ溪谷、南部地域は男鈴山や都井岬をそれぞれ中心として、森林レクリエーションや保険休養の場として多くの人々に利用されています。このため、このような地域



に所在する国有林の有する水源かん養機能や保健文化機能などの公益的機能の維持増進に重点を置いた森林整備を図るとともに、地球温暖化の防止、生物多様性の保全等にも対応しつつ管理経営を行います。



具体的には、山地災害の防止・土壌保全機能の維持などを重視する「山地災害防止タイプ」、原始的な森林生態系からなる自然環境の維持・動植物の保護・遺伝資源の保存など自然環境の保全に係る機能の発揮を重視する「自然維持タイプ」、保健・レクリエーション・教育文化などの機能の発揮を重視する「森林空間利用タイプ」、国民生活に欠かせない良質で豊かな水の供給に係る機能の発揮を重視する「水源かん養タイプ」の4つの機能類型に区分し、森林の持つ公益的機能の維持増進として、それぞれの目的に応じて管理経営を行っていきます。



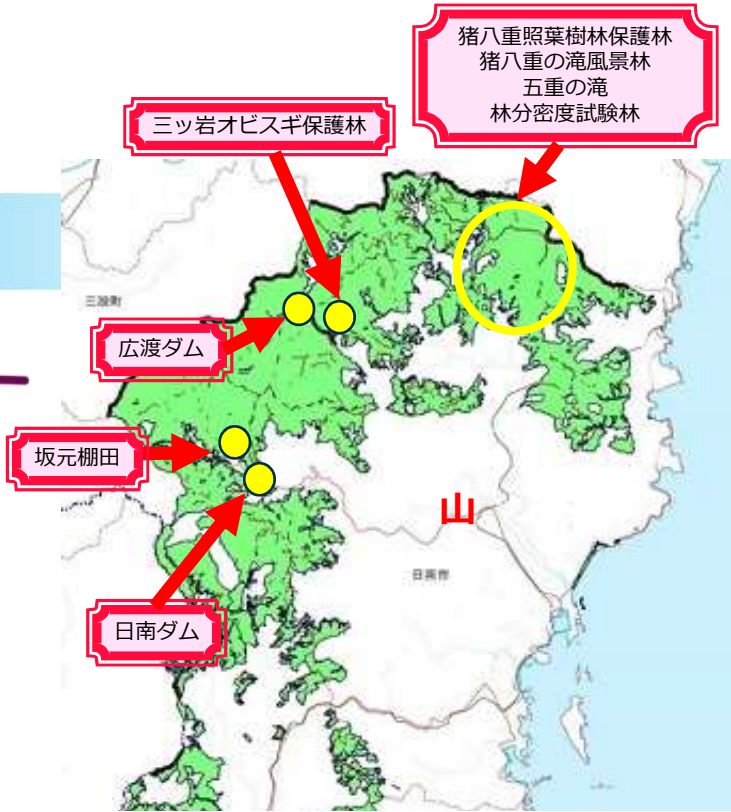
日南市の国有林

水源涵養タイプ

① 広渡ダムと日南ダム



広渡ダム



② 坂元棚田と国有林

「日本の棚田百選」のひとつ、「坂元の棚田」上流の国有林は、水源かん養保安林として水資源の確保の役割を果たしています。



日南ダム



坂元の棚田

坂元の棚田遠望



③ 路網の整備

適切な森林施業や地球温暖化防止対策の推進を図るため、林道や作業道の効率的かつ効果的な整備に努めています。



林道の新設



路網の整備（森林作業道）

④ 木材の供給

公益的機能の発揮に配慮しつつ、安定的に木材等の生産を行っています。



山地災害防止タイプ（土砂流出崩壊防備）

治山施設の整備

水源のかん養、土砂の流出・崩壊の防備などの目的を達成するため、国有林では荒廃山地や荒廃溪流などで、森林の造成や整備、森林が育つ基盤となる林地を保全するための施設の整備を行っています。



治山施設の復旧（施工前）



治山施設の復旧（復旧後）

山地災害防止タイプ（気象害防備）

平山、梅ヶ浜 潮害防備・保健保安林

潮の害、強風から地元住民の財産や生活を守ります。



平山



梅ヶ浜

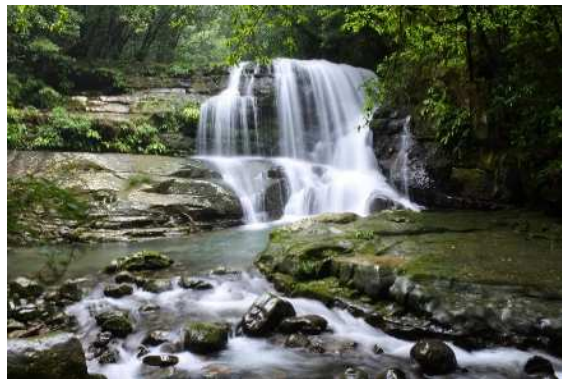
森林空間利用タイプ

猪八重溪谷（森林セラピー基地）

猪八重溪谷は、五重の滝を中心に滝郡が点在しており、一定の湿度と温度が保られているため、貴重なコケ類の宝庫としても知られています。また、森林セラピー基地・日本の貴重なコケの森の認定も受け、多くの市民の憩いの場となっています。



五重の滝



岩壺の滝



流合の滝



サガリコケ



カクレゴケ



コケの森認証書

三ツ岩オビスギ遺伝資源希少個体群保護林

明治11年に、山床直挿しの方法で植林されたオビスギ造林地として、昭和16年に学術参考保護林に指定を受け、その後、平成元年から林木遺伝資源保存林に指定され、平成30年度から三ツ岩オビスギ遺伝資源希少個体群保護林に名称が変更されています。



林分密度試験林（通称：木のミステリーサークル）

林分密度の試験研究のため、昭和49年にオビスギ（トサアカ）を同心円を利用し円形に植栽し、施肥、下刈、つる切、除伐、選木枝打を実施、現在も試験研究中であり、近年ミステリーサークルの形状に見えるため、テレビ等の報道機関等でも放送され話題を呼んでいる。



林内状況 及び 中心地から上空

串間市の国有林

水源涵養タイプ

① 大東原大地と 水源かん養保安林

サツマイモ（甘藷）で有名な大東原大地上流の国有林は水源かん養保安林として、水資源の役割を果たしています。



大重の国有林流域



大平国有林流域

② 幸島と石波潮害防備保安林

芋を洗って食べる文化ザルがある島として有名な幸島は、石波海岸から200m沖合にあります。この保安林は地域住民の生命と財産を風害や潮害から守る重要な役割を果たしており、ボランティアによる清掃活動も行われています。また、波打ち際から見渡す景観も日本の渚百選として有名であり、日南海岸を象徴する海岸とされています。



山地災害防止タイプ（土砂流出崩壊防備）

治山施設の整備

水源のかん養、土砂の流出・崩壊の防備などの目的を達成するため、国有林では荒廃山地や荒廃溪流などで、森林の造成や整備、森林が育つ基盤となる林地を保全するための施設の整備を行っています。



治山施設の復旧（施工前）



治山施設の復旧（復旧後）

山地災害防止タイプ（気象害防備）

恋ヶ浦地区 潮害防備保安林

潮の害、強風から地元住民の財産や生活を守ります。



海岸等における潮害等を防備する防災林造成事業を実施しています。

護岸の設置や植栽木を保護する防風垣工（パネル型）を設置し、パネルにはスギ大径材を使用することで環境への配慮や県産材の利用を推進しています。

森林空間利用タイプ

赤池溪谷

大小無数のおう けつ ぐん 甌穴群と山間から流出する清流美に加えて天然広葉樹林の新緑紅葉など山紫水明の素晴らしい風景を呈しています。



赤池の滝



甌穴群（おうけつぐん）

滝山スタジイ等 希少個体群保護林

樹齢157年生（R2年）の
カシ類・シイ類等の広葉樹林で、
滝山神社境内の風致を保存する
とともに植物学上貴重な森林と
なっています。



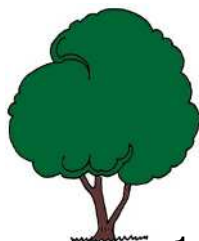
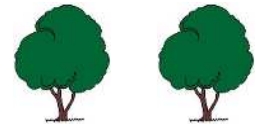
赤池溪谷の清流



滝山スタジイ
等希少個体群
保護林

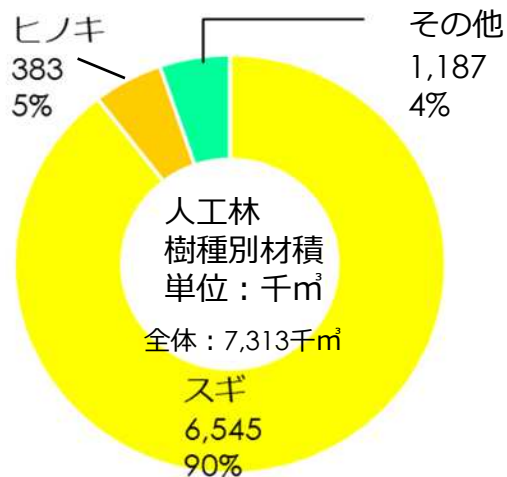
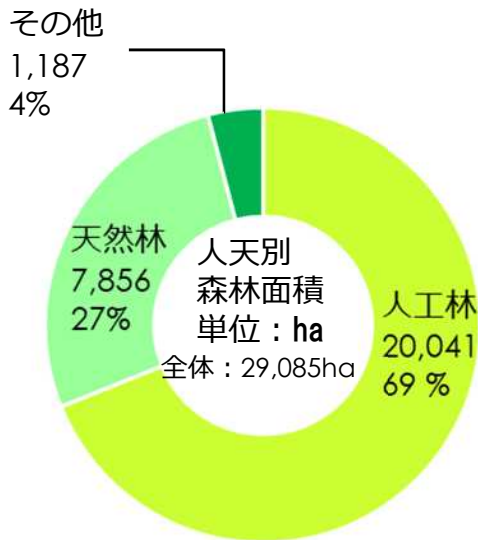
大矢取クスノキ等遺伝資源希少個体群保護林

クスノキは江戸時代初期に植林されたと言われており、樹齢は394年生（R2年度）でクスの大木がまとまり群生しているのは大変貴重でありイチイガシ・シイ類等も混入し、多様な植生を有しています。



広渡川流域の国有林（流域のデータ）

国有林の現況



※四捨五入により面積の合計は一致しない

市町村別国有林面積

単位：ha

日南市	串間市	合計
20,633	8,450	29,083

※四捨五入により面積の合計は一致しない

森林事務所別国有林

単位：ha

森林事務所	担当区	面積	森林事務所	担当区	面積
酒谷	酒谷	2,939	板谷	板谷	4,947
新村	新村	3,369	串間	串間	2,467
郷之原	郷之原	2,099	〃	本城	2,073
〃	伊比井	2,505	大東	大東	3,910
黒荷田	黒荷田	1,956			
田代	田代	2,819	合計		29,083

保機能類型区分別面積

機能類型区分	面積 (ha)	割合 (%)
山地災害防止タイプ	5,479	19
うち、土砂流出・崩壊防備エリア	5,418	
うち、気象害防備エリア	61	
自然維持タイプ	527	2
うち、保護林	496	
森林空間利用タイプ	130	1
うち、レクリエーションの森	108	
水源かん養タイプ	22,946	79
計	29,082	100

※四捨五入により面積の合計は一致しない

保安林・自然公園等の面積

区分	細分	面積 (ha)	備考
保安林	水源かん養外5	28,496	重複を除く面積 28.106ha
国定公園	第2種特別地域	69	日南海岸国定公園
県立公園	普通地域	1,853	わにつか県立自然公園
鳥獣保護区		1,071	
史跡名勝天然記念物等	石波海岸樹林	5	天然記念物（国指定）
〃	山仮屋隧道	1	史跡（県指定）

保安林 内訳

保安林名	面積 (ha)	備 考
水源かん養保安林	26,054	
土砂流出防備保安林	2,034	内113haは他保安林と重複
土砂流崩壊防備保安林	11	内11haは他保安林と重複
潮害防備保安林	129	
保健保安林	267	内265haは他保安林と重複
風致保安林	1	内1haは他保安林と重複
計	28,496	修復を除く保安林 28.106ha

レクリエーションの森に関する事項

レクリエーションの森の保健・文化的利用の推進

優れた自然景観を有し、森林浴や自然観察、野外スポーツ等に適した森林をレクリエーションの森として設定し、地域の方々に提供しています。

単位：ha

種類	名称	面積	所在地	内容等
自然休養林	宮崎自然観察教育ゾーン外	14.18	日南市北郷町	宮崎市の加江田川上流に位置し、渓谷美と森林美に恵まれた地域で、奇岩絶壁からなる双石山を配し、ハイキング、ピクニック、自然探勝等に利用されています。
風景林	猪八重の滝	71.80	日南市北郷町	カシ類、シイ類、タブノキ等の常緑広葉樹を主とした天然林に包まれた滝郡と砂岩からなる優れた渓谷美をなしており、ハイキングや滝郡の探勝及び避暑の場として利用されています。また、日本の貴重なコケの森に認定されている。(森林セラピー基地認定)

保護林に関する事項

貴重な天然林等が多数存在しており、保護林に設定し、適切に保護・保全を図っています。

(単位：ha)

名称	面積	所在地	内容等
三ツ岩オビスギ遺伝資源希少個体群保護林	5.07	日南市北郷町	飢肥スギの挿し穂の間隔を広くとり、直挿し造林した約143年生(R2)のスギ林です。飢肥林業で唯一の古い造林地となっています。
大矢取クスノキ等遺伝資源希少個体群保護林	5.26	串間市	江戸初期に植栽されたクスノキは樹齢394年生(R2)以上と言われ、クスがこれだけまとまり群生しているのは大変貴重です。 イチイガシ、タブノキ、シイ類も混入して多様な植生を有しており、林分全体の林齢は199年生(R2)となっています。
滝山スタジイ等希少個体群保護林	4.71	串間市	アラカシ、シイ類、その他広葉樹等からなる樹齢約157年生(R2)の広葉樹高齢天然林であり、植物学上貴重な森林となっています。
猪八重照葉樹林生物群落保護林	71.80	日南市北郷町	イチイガシの巨木が優占する生物多様性の高い照葉樹林です。溪流沿いは日本でも有数なコケの宝庫となっています。



三ツ岩オビスギ



大矢取クスノキ等



滝山スタジイ等



猪八重照葉樹林

国有林野の活用

優れた自然景観を有し、森林浴や自然観察、野外スポーツ等に適した森林をレクリエーションの森として設定し、地域の方々に提供しています。



区 分	件 数	面 積 (ha)
分収造林	1, 2 3 8	6, 0 4 7
分収育林	5	2 1
貸付使用	5 9 4	1 9 7
計	1, 8 3 7	6, 2 6 5

フィールドの提供

名 称	対 象 地	面積 (ha)	協定相手方
ふれあいの森	2 8 と	1. 1 4	にわとこの会
遊々の森	1 4 2 い	0. 5 3	日南市
計		1. 6 7	



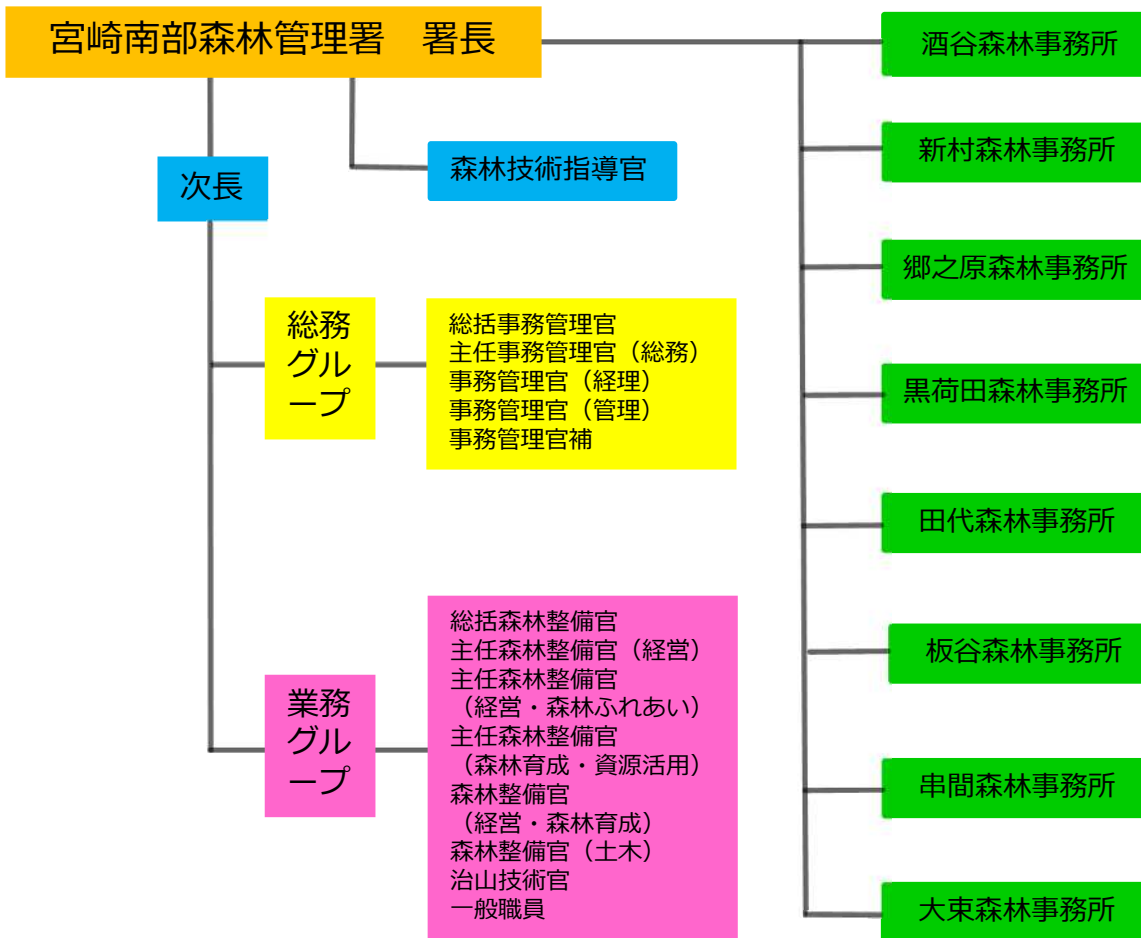
ふれあいの森 (快気祝いの森)

遊々の森 (学習の森)
森林セラピー風景



組織図・各機関の紹介

組織図



住所・連絡先

名 称	郵便番号	住 所	電 話 番 号
宮崎南部森林管理署	889-2535	宮崎県日南市飢肥5-3-45	0987-25-1115
酒谷森林事務所	889-2511	宮崎県日南市大字酒谷乙7386	0987-25-0111
新村森林事務所	889-2511	宮崎県日南市大字酒谷乙9172-1	0987-25-0152
郷之原森林事務所	889-2402	宮崎県日南市北郷町郷之原乙4915-1	0987-55-2027
黒荷田森林事務所	889-2402	宮崎県日南市北郷町郷之原乙1343-1	0987-55-3306
田代森林事務所	889-2402	宮崎県日南市北郷町郷之原乙1343-1	0987-55-3575
板谷森林事務所	889-2402	宮崎県日南市北郷町郷之原乙1343-1	0987-55-2233
串間森林事務所	888-0001	宮崎県串間市大字西方4251-2	0987-72-0511
大束森林事務所	888-0001	宮崎県串間市大字西方4251-2	0987-72-1230





宮崎南部森林管理署

住所：宮崎県日南市飫肥5-3-45

電話：0987-25-1115 FAX：0987-25-1117



紙一枚からの思いやり 木になる紙

この冊子に使われている紙は日本の森を育てるために間伐材を積極的に使用しています。