

# あなたのまちの国有林

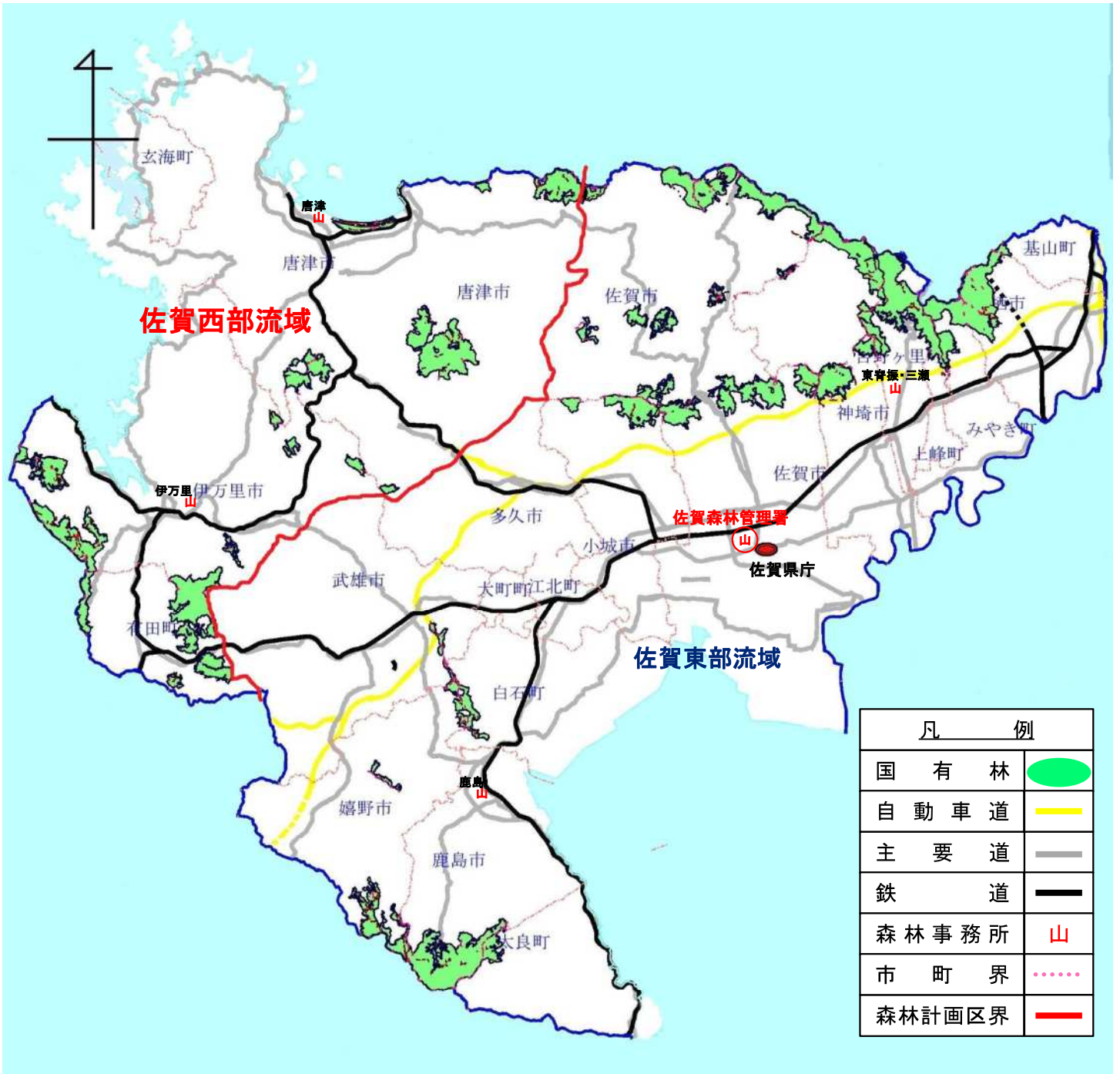
佐賀西部流域における  
国有林野事業の取り組み



虹の松原

九州森林管理局 佐賀森林管理署

# 佐賀西部流域位置図



# 佐賀西部流域の概要

## 自然的背景

### 1 位置・面積

本流域は、佐賀県の北西部に位置し、唐津市、伊万里市、東松浦郡玄海町、西松浦郡有田町からなる面積84,460haの地域で、佐賀県の総面積244,068haの約35%を占めています。

### 2 地勢

本流域の北部は、羽金山(900m)、浮嶽(805m)をもって福岡県と境をなしており、東部は羽金山から天山(1,046m)、八幡岳(764m)、眉山(518m)、黒髪山(516m)、神六山(447m)で佐賀東部森林計画区と境をなしています。南部は、神六山から国見山(777m)、国見岳(496m)で長崎県と境をなし、西部は玄界灘に臨んでおり、東松浦半島が突出しています。

主な河川は、北から玉島川、松浦川、伊万里川、有田川等があり、それぞれ唐津湾、伊万里湾を経て玄界灘に注いでいます。

### 3 地質及び土壌

本流域の地質は、松浦川流域以北は、そのほとんどが花崗岩類からなっており、有田川上流部では、主に石英粗面岩が分布しています。中下流域では、ほぼ全域が第三紀層で、山地部分は、その第三紀層の上に玄武岩層が重なっています。東松浦半島には玄武岩溶岩流が分布しています。

土壌は、松浦川流域以北の花崗岩を母材とする一帯は、適潤性褐色森林土及び弱乾性褐色森林土が分布し、林地の生産力は中庸です。石英粗面岩を母材とする有田川の上流域では乾性褐色森林土が広く分布し、生産力は中庸以下です。流域内の西部及び東松浦半島の玄武岩を母材とする地域では埴質な土性を有し、全域に弱乾性ないし適潤性褐色森林土(赤色土)が分布しており林地の生産力はやや劣ります。

### 4 気候

本流域は、玄界灘に面しているため対馬海流の影響を受け一般的に温和な海洋性気候の傾向にありますが、冬期は北西の季節風が強く寒冷な気候になることがあります。

年平均気温は唐津市で16.4℃、伊万里市で15.8℃である。年間降水量は唐津市で2,085mm、伊万里市で2,600mmとなっています。

## 社会的背景

### 1 人口及び産業

本流域の人口は204千人で佐賀県総人口833千人の約24%を占めている。これを人口密度で見ると1km<sup>2</sup>当たり242人で、人口の集中度は低い地域です。

本流域における平成23年度の総生産額は6,649億円で、その内、第一次産業の純生産額は231億円(3%)で第二次、第三次産業に比べて著しく低く、林業は第一次産業の中でも4%を占めるにとどまっています。特徴的な産業としては、伊万里市において、臨海部に集成材等の木材関連産業、造船業等を中心とする工業団地が形成されており、唐津市、伊万里市、有田町では古来から窯業が発達し、ニューセラミック等先端技術の導入が図られ、工業用地として周辺地域に拡大しています。

### 2 交通の状況

本流域の交通網体系は、JR筑肥線、唐津線、佐世保線、松浦鉄道、高速道では長崎自動車道から武雄JCTより、西九州自動車道が有田方面を経由して佐世保方面へ、国道は202、203、204、323号、その他主要地方道ともよく発達しています。

# 国有林野の管理経営

## 1 国有林野の管理経営の基本方針

国有林野の管理経営は、国有林野の管理経営に関する基本計画に即するとともに、国有林の地域別の森林計画と調和して、機能類型区分等による公益重視の管理経営を一層推進するとともに、その組織・技術・資源を活用して森林・林業の再生へ貢献することを基本方針としています。

### (1) 佐賀西部流域内の国有林森林資源状況

区分	人工林	天然林	その他	合計
割合(%) 面積(ha)	(54) 2,803	(41) 2,145	(4) 234	(100) 5,182
蓄積(m <sup>3</sup> )	863,972	347,146	252	1,211,370

※第5次地域管理経営計画書(佐賀西部森林計画区)

### (2) 持続可能な森林経営の実施方向

国有林野の管理経営に当たっては、開かれた「国民の森林」の実現を図り、現世代とともに将来世代へ森林からの恵沢を伝えるため、住民の方々の意見を聴き、機能類型区分や森林の適切な整備・保全等による持続可能な森林経営に取り組んでいくこととしています。



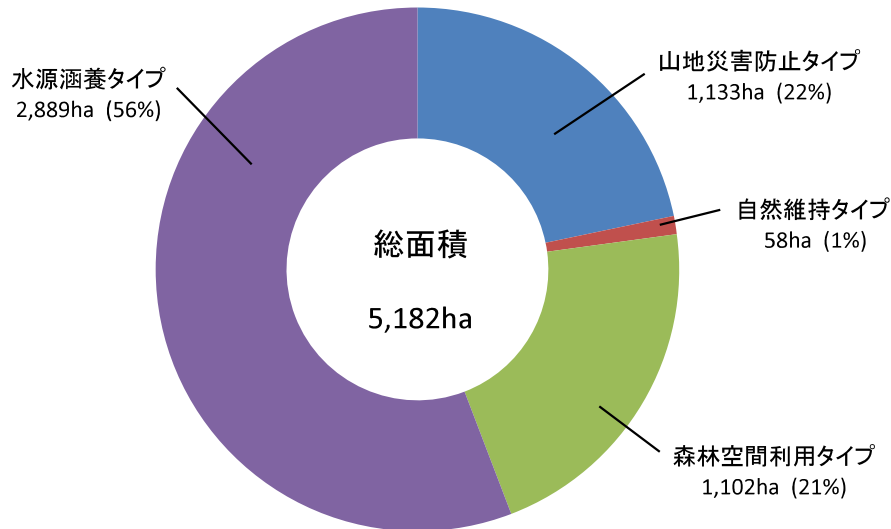
龍門ダム



誘導伐

## 2 公益的機能に応じた管理経営

公益的機能の維持増進を旨とした管理経営を行うため、山地災害防止タイプ（土砂流出・崩壊防備エリア、気象害防備エリア）、自然維持タイプ、森林空間利用タイプ、快適環境形成タイプ、水源涵養タイプの機能類型区分を行い、各機能の発揮を目的とした管理経営を行うこととしています。



### ■ 山地災害防止タイプ

土砂の流出・崩壊、落石等の山地災害による人命・施設の被害の防備その他災害に強い国土基盤の形成に係る機能を重点的に発揮すべき森林です。

### ■ 自然維持タイプ

原生的な森林生態系からなる自然環境の維持、動植物の保護、遺伝資源の保存等自然環境の保全に係る機能を重点的に発揮すべき森林です。

### ■ 森林空間利用タイプ

スポーツ又はレクリエーション、教育文化、休養等の活動の場及び優れた景観の提供に係る機能を重点的に発揮すべき森林です。

### ■ 水源涵養タイプ

国民生活に欠かせない良質で豊かな水の供給に係る機能を重点的に発揮すべき森林です。

### ■ 快適環境形成タイプ

騒音の低減や大気の浄化、木陰の提供等による気象緩和等人間の居住環境を良好な状態に保全する機能を重点的に発揮すべき森林です。

(注) 本流域には快適環境形成タイプの国有林はありません。

### 3 森林の流域管理システムの下での森林・林業再生に向けた貢献

民有林関係者と連携して推進する森林の流域管理システムの下、森林の有する多面的機能の持続的発揮を基本としつつ、我が国の森林・林業の再生に貢献していくため、民有林経営の支援等に積極的に取り組むこととしています。

#### (1) 低コスト化を実現する施業モデルの展開と普及

林業事業者等と連携し、低コスト化と効率的な施業を展開するとともに、これに関する研修会の開催等を通じ、民有林に対する低コストで効率的な施業の普及に努めています。



森林作業道

#### (2) 林業事業者の育成

民有林行政と連携しつつ、計画的な事業の発注、安定的な木材の供給に努めています。



列状間伐

#### (3) 民有林と連携した施業の推進

民有林・国有林一体となった効率的な路網の整備、計画的な間伐の実施等に努めています。

#### (4) 森林・林業技術者等の育成

事業の発注や研修フィールドの提供等を通じて、民有林の人材育成に努めています。



高性能林業機械

#### (5) 林業の低コスト化等に向けた技術開発

産官学連携の下、林業の低コスト化に向けた技術開発の推進に努めています。

#### (6) 国民の森林としての管理経営

国民の森林としての管理経営に推進する観点から、「虹の松原」等国有林をフィールドとした、一般市民の参加による森林環境教育の推進、生物多様性の保全に係る取組の推進、安全・安心の取組に係る情報提供等に努めています。



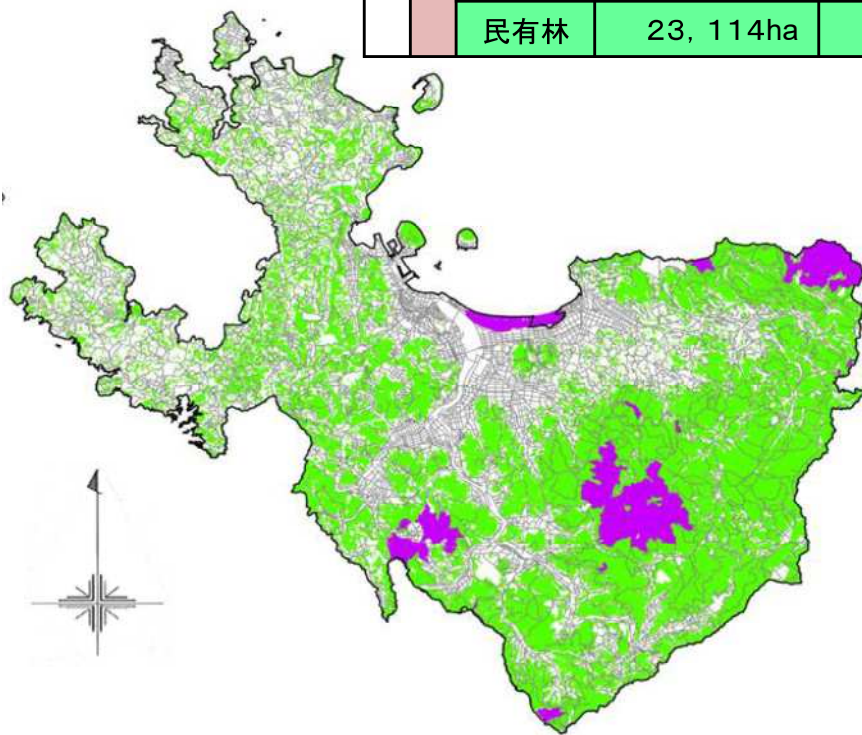
森林教室

# 唐津市の国有林



唐津市の国有林と  
民有林の位置図

区分	面積	比率
唐津市	48,758ha	
森林	25,394ha	53%
国有林	2,280ha	9%
民有林	23,114ha	91%



唐津市は、佐賀県の北西部に位置し、唐津くんちや特別名勝虹の松原、呼子朝市などがよく知られており、人口約12.3万人の都市です。

唐津市の国有林では、次のような管理経営を行っています。

①作礼山・七山地区は、山地災害防止機能や水源かん養機能の発揮が重視されることから「山地災害防止タイプ」と「水源涵養タイプ」に区分しています。

②岸岳地区は、スギ、ヒノキ人工林の生育も良く、水源かん養機能の発揮が重視されることから、「水源涵養タイプ」に区分しています。

③虹の松原地区は、日本三大松原の一つと言われ、白砂青松の景観は特に優れ、観光や海水浴の入込者が多い地区です。また、防風、潮害防備保安林としても機能も果たし、保健文化機能と併せて生活環境保全機能の発揮が期待されることから、「森林空間利用タイプ」に区分しています。



松くい虫特別防除(空中散布)

国の特別名勝である虹の松原を松くい虫の被害から防ぐため、薬剤による空中散布(佐賀県、唐津市と共同)や被害木の特別伐倒駆除等を実施しています。



松葉かきの様子

虹の松原では、行政とCSOや市民団体等が協力して、白砂青松の松原保全・再生のため、下草刈りや松葉かき等の活動が行われています。



誘導伐

(滝山国有林 122い林小班)

誘導伐は、長期循環育成施業として単層林を複層林へ誘導する施業で、ここでは樹高の2倍の範囲内の幅で帯状に伐採して、伐採跡地は植林します。

# 伊万里市の国有林

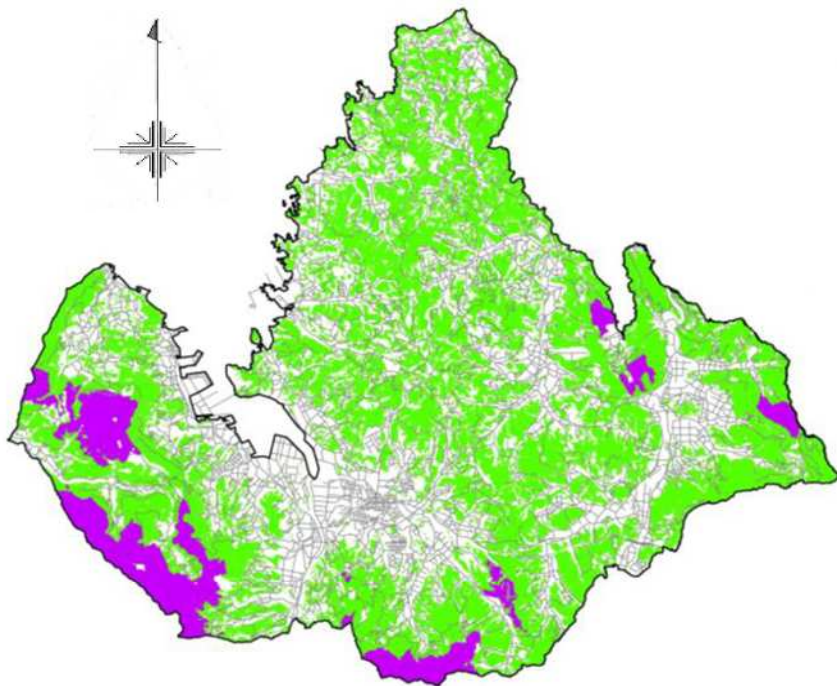
伊万里市の国有林と  
民有林の位置図

区分	面積	比率
伊万里市	25,525ha	
森林	13,997ha	55%
国有林	1,670ha	12%
民有林	12,327ha	88%

伊万里市は、佐賀県の西部に位置し人口約5.5万人の都市で、伊万里湾に大規模な臨海工業団地を造成し、造船、IC関連産業、木材関連産業等の集積により近代的な工業港として発展しています。

特に伊万里木材コンビナートは、国産材の新しい流通形態とスギ、異樹種集成材の大量安定供給を図る目的で平成16年3月に設立され、佐賀県近隣のスギ材等の消費量が増加しており、国産材の需要拡大に繋がっています。

伊万里市の国有林は、伊万里市の南西部に位置する国見山を最高峰とする佐賀、長崎県境を南北に走る山地に位置しています。国見山山系の南東斜面は、急傾斜地であり山地災害防止機能や水源かん養機能の発揮が重視されることから、「山地災害防止タイプ」と「水源涵養タイプ」に区分して管理経営を行っています。



**列状間伐**  
(西ノ岳国有林 1028よ林小班)  
3列残して1列(3残1伐)を伐採する  
列状間伐を実施した森林です。



**受光伐**  
(大桜国有林 1036よ林小班外)  
受光伐は、長期型複層林育成の  
過程で、下層木の成長環境と光環  
境を確保するため、上層木を間伐  
(抜き切り)する施業です。

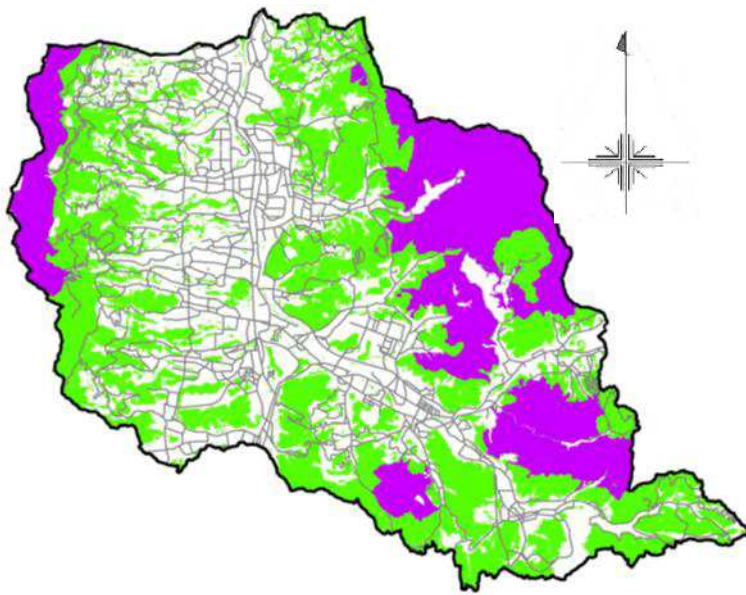




# 有田町の国有林

有田町の国有林と  
民有林の位置図

区分	面積	比率
有田町	6,585ha	
森林	3,725ha	56%
国有林	1,232ha	33%
民有林	2,493ha	67%



有田町は、佐賀県の西部に位置し人口約2万人の町で、日本で初めて磁器が焼かれた「有田焼」の町として全国的に知られています。

有田町の国有林は、町の北方に位置する青螺山、黒髪山を主峰とする山地と周辺に散在する小団地からなっています。黒髪山は、保健文化機能の発揮が期待されることから、「森林空間利用タイプ」に区分しています。また、下流部は急峻で住宅地等に接近しており、山地災害防止機能や水源かん養機能の発揮が重視されることから、「山地災害防止タイプ」や「水源涵養タイプ」に区分して管理経営を行っています。



有田ダム  
ダム周辺の森林には、水源かん養機能の発揮が期待されています。



黒髪山自然休養林  
黒髪山は、いたる所に流紋岩や集塊岩類の奇岩が露出し、周辺の天然林と調和した優れた景観を呈しており、県立自然公園にも指定され、多くのハイカーなどに親しまれています。

# 佐賀西部流域の国有林のデータ

## 1 機能類型別面積

(単位:ha)

区分	山地災害防止 タイプ	自然維持 タイプ	森林空間利用 タイプ	水源涵養 タイプ	合計
唐津市	513	45	270	1,452	2,280
伊万里市	322	2	144	1,202	1,670
有田町	298	11	688	235	1,232
計	1,133	58	1,102	2,889	5,182

## 2 機能類型別事業量

区分	山地災害防止 タイプ	自然維持 タイプ	森林空間利用 タイプ	水源涵養 タイプ	合計
伐採 m <sup>3</sup>	主伐	176	-	58,828	59,004
	間伐	6,883 (68)	-	93,035 (910)	100,778 (986)
	臨伐	-	-	-	6,218
	計	7,059	-	151,863	166,000
保育 ha	下刈	0.18	-	380.25	380.43
	つる切	-	-	107.87	107.87
	除伐	3.13	-	61.70	64.83
更新 ha	人工造林	0.32	-	112.34	112.66
	天然更新	-	-	-	-
	計	0.32	-	112.34	112.66

注:伐採総量の下段( )書きは、間伐面積である。(単位:ha)

### 3 レクリエーションの森

種類	名称	既設 新設	面積 (ha)	位置	特徴等
風致探勝林	虹の松原	既設	210.47	唐津市	玄海国定公園内にあって、日本三大松原のひとつといわれ、白砂青松の景観は特に優れており、年間を通じて観光客が多い。また、夏季には海水浴場としても親しまれている。
自然休養林	黒髪山	既設	568.22	伊万里市 有田町	天然林と人工林がよく調和した森林と人造湖、奇岩溪谷等が優れた景観を呈しているほか、山頂からの展望も素晴らしく、隣接する民有林と併せてレクリエーションの場として親しまれている。

### 4 保護林

種類	名称	既設 新設	面積 (ha)	位置	特徴等
希少個体群 保護林	浮岳アカガシ 遺伝資源 希少個体群 保護林	既設	23.24	唐津市	アカガシの遺伝資源保存のため
希少個体群 保護林	山砥スダジイ等 希少個体群 保護林	既設	1.37	伊万里市	天然広葉樹林を保護し、学術研究等に資するため



浮岳アカガシ遺伝資源希少個体群保護林



山砥スダジイ等希少個体群保護林

## 5 保安林・自然公園等

区分	細分	面積 (ha)	区分	細分	面積 (ha)
保安林	水源かん養保安林	4,149	国定公園	第一種特別地域	192
	土砂流出防備保安林	7		第二種特別地域	21
	土砂崩壊防備保安林	50		第三種特別地域	110
	防風保安林	205		計	323
	潮害防備保安林	204	史跡名勝天然記念物		247
	干害防備保安林	112	県立自然公園	第一種特別地域	3
	魚つき保安林	2		第二種特別地域	131
	航行目標保安林	25		第三種特別地域	565
	保健保安林	862		計	699
	計	4,397	都市計画法による風致地		210

注:保安林の計は、保安林の種類ごとの重複関係を除く面積を計上しています。

## 6 地元施設等の現況

区分	面積 (ha)	
分収造林契約に基づく分収林	390.48	
分収育林契約に基づく分収林	15.23	
貸地	道路用地	47.00
	水路用地	3.47
	電気事業用地	25.08
	建物用地	1.68
	その他貸地	10.27
	合計	87.50



遊々の森「松南の森」における唐津南高校全校生徒による活動(松葉かき)の様子

## 7 フィールドの提供

場所(林小班)	設定の目的
唐津市 虹の松原国有林(126は林小班)	遊々の森
平成20年1月10日協定(唐津南高等学校)	



## 局・署等の所在地

名称	郵便番号	所在地	TEL	FAX
九州森林管理局	860-0081	熊本市西区京町本丁2-7	096(328)3500	096(355)3891
佐賀森林管理署	840-0814	佐賀市成章町2-11	0952(26)1111	0952(26)1113
東脊振森林事務所	842-0104	神埼郡吉野ヶ里町三津166-15	0952(52)2626	0952(52)2660
三瀬森林事務所	842-0104	神埼郡吉野ヶ里町三津166-15	0952(52)2650	0952(52)2660
唐津森林事務所	847-0012	唐津市大名小路1-17	0955(72)2809	FAX兼用
鹿島森林事務所	849-1311	鹿島市大字高津原552-2	0954(62)2641	FAX兼用
伊万里森林事務所	848-0027	伊万里市立花町3890-1	0955(23)3035	FAX兼用

平成29年度 治山・林道コンクール  
【 林 野 庁 長 官 賞 】

平成28年度 岩越治山工事  
落石対策工(リングネット工法)

(西松浦郡有田町 岩越国有林1014ほ林小班)



施工前



施工後



施工前



施工後

## 局・署のお問い合わせ先

### 九州森林管理局

〒860-0081 熊本市西区京町本庁2-7

TEL 096-328-3500

FAX 096-355-3891

<http://www.rinya.maff.go.jp/kyusyu/welcome/index.html>

### 佐賀森林管理署

〒840-0814 佐賀市成章町2-11

TEL 0952-26-1111

FAX 0952-26-1113

<http://www.rinya.maff.go.jp/kyusyu/saga/index.html>

※このパンフレットの各データは、平成29年4月1日現在のものです。