

令和 8 年 4 月 23 日
林 野 庁
近畿中国森林管理局
岡山森林管理署

令和 8 年度 岡山森林管理署重点取組事項の公表について

岡山森林管理署は岡山県一円を管轄しており、県内に所在する約 3 万 2 千 ha の国有林野と約 4 千 ha の官行造林地を管理経営しています。

岡山森林管理署では、令和 8 年度も公益重視の管理経営を一層推進するとともに、その組織・技術力・資源を活用し、森林・林業施策全体の推進に貢献する取組を進めます。

このたび、令和 8 年度の重点取組事項を取りまとめましたので公表します。

【問い合わせ先】



国民の森林・国有林

近畿中国森林管理局

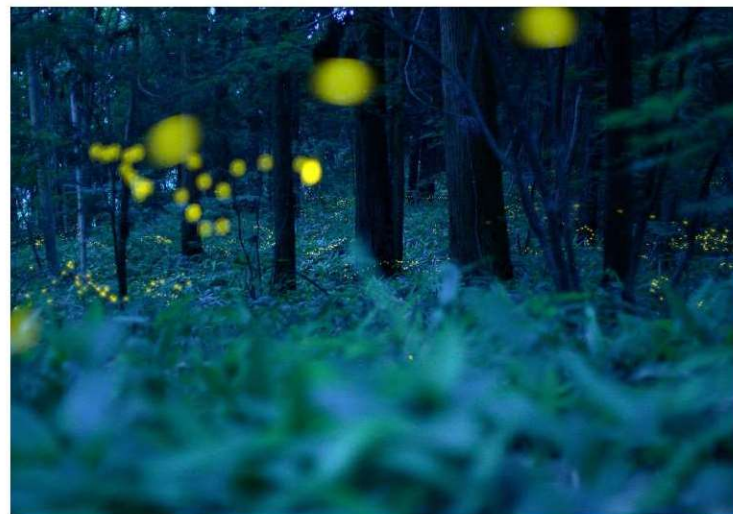
岡山森林管理署

担当 次長

TEL : 050-3160-6135



【備中松山城：臥牛山（がぎゅうさん）】

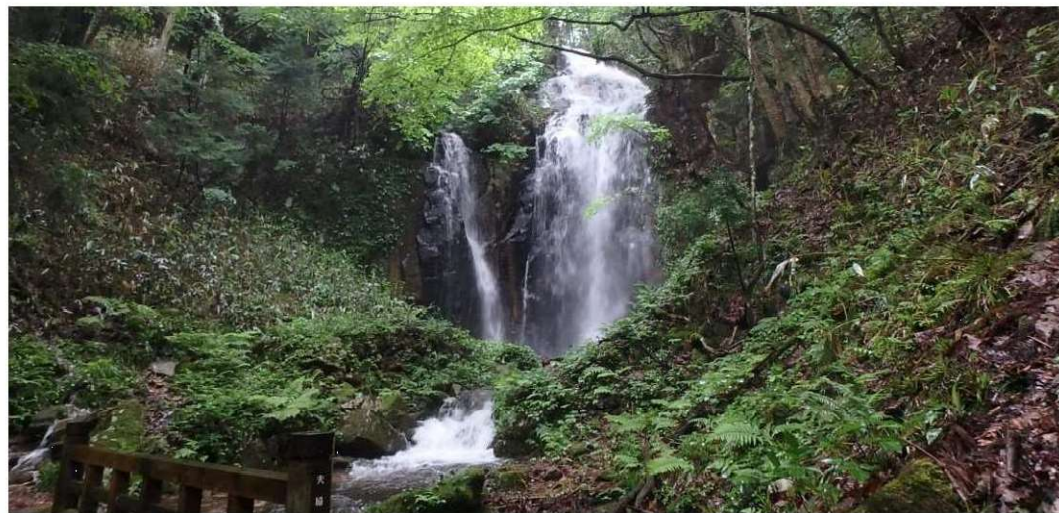


【天王山（てんのうやま）金ポタル】

令和8年度 岡山森林管理署 重点取組事項



【操山（みさおやま）自然休養林】



【トヤの夫婦滝：黒木（くろき）】



林野庁 近畿中国森林管理局 岡山森林管理署

令和8年度 岡山森林管理署 重点取組事項について

岡山森林管理署は岡山県一円を管轄しており、県内に所在する約3万2千haの国有林野と約4千haの官行造林地を管理経営しています。

岡山森林管理署では、令和8年度も公益重視の管理経営を一層推進するとともに、その組織・技術力・資源を活用し、森林・林業施策全体の推進に貢献する取組を進めます。

目 次

- | | | |
|---|---------------|-----|
| 1 | 森林・林業施策推進への貢献 | P1～ |
| 2 | 公益重視の管理経営 | P4～ |
| 3 | 民国連携及び民有林支援 | P7～ |

①「新しい林業」の実現に向けた取組の推進

- 伐採から再造林・保育に至るまでの収支のプラス転換を可能とする「新しい林業」の実現に向け、再造林の低コスト化等に取り組み、その成果を民有林へ普及します。
- 造林作業の一層の低コスト化・省力化を目指し、引き続き、現場検証に取り組みます。

伐採と造林の一貫作業システムの推進

伐採（皆伐）から造林（植栽）までの作業を一括発注する「一貫作業システム」により、高性能林業機械を活用した枝条等の整理、通年植栽が可能なコンテナ苗の運搬等、皆伐・搬出・植栽の一連の作業を連続して行うことにより、トータルコストの削減を目指します。

今年度は、35伐区、52haで実施します。



【林地残材搬出後の皆伐地】



【専用器具によるコンテナ苗の植栽】

下刈りの省略・効率化の取組

画一的な下刈りを見直し、植栽木と雑草木の競合状態を見極めながら、可能な限り下刈りを省略します。また、下刈りの実施方法についても、現地の状況に応じて全刈りから筋刈りへ移行するとともに、労働負担軽減及び安全性確保の観点から、冬下刈りの試行に取り組みます。今年度は、管内 箇所において、試行的に冬下刈りを実施します（実施時期は10月～1月）。



【冬下刈り作業】



【冬下刈り後の成長量調査】

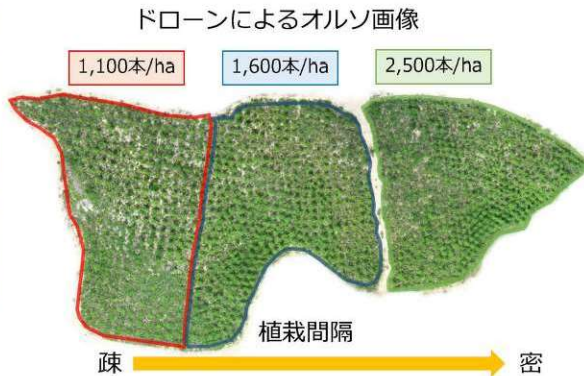
①「新しい林業」の実現に向けた取組の推進

低密度植栽の検証

低密度植栽箇所の成長量調査等に引き続き取り組むとともに、本格的な導入の可能性についても検証します。



【低密度植栽試験地】
加茂山(かもやま)国有林



収穫調査の効率化

デジタル技術を活用し、収穫調査の効率化に取り組みます。

収穫調査では、標準地調査を基本とするなど、既に効率化を図っていますが、さらに効率を高めるため、スキャナ（3次元レーザ測量）を活用した収穫調査にも取り組みます。また、スキャナの操作方法を学ぶ現地研修会の開催等により、職員の操作技術の習得・向上に努めます。

林地保全に配慮した森林施業を推進するため、収穫調査時にはC S立体図等を活用した危険箇所の確認を試行的に実施します。



【3次元レーザ測量による収穫調査】



【パソコン画面上での面積計測】

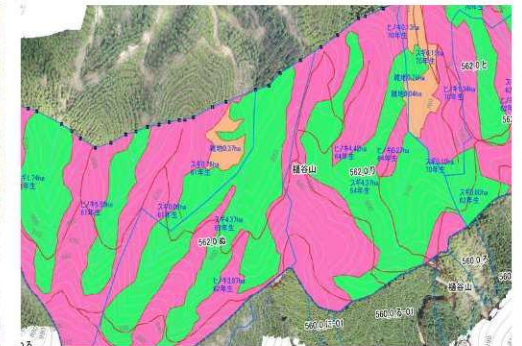
UAV（ドローン）の活用

UAV（ドローン）で撮影した空中写真をオルソ化し、収穫調査の踏査や樹種界の判別、平均樹高の算出等に活用することにより、林分状況を迅速に把握し、業務の効率化を図ります。

また、事業地の検査、防護柵の点検、治山施設の点検、森林調査簿の修正等にもUAVを積極的に活用します。



【UAV画像のオルソ化】



【QGISによる樹種界の表示】



上層木の樹高と本数から平均樹高を算出

- 国有林のみならず、民有林にとっても深刻な課題であるシカ被害対策の取組を進めます。

シカ被害対策の推進

地域の関係者と連携し、協定に基づく捕獲、造林木保護のための防護柵等の設置、小林式誘引捕獲法の民有林への普及などに取り組みます。

シカ被害対策に必要な防護柵等については、効果的かつ低コストの資材を活用することにより、設置費用の削減に取り組みます。



【立木を活用した防護柵】



【フォワーダを利用した防護柵の運搬】

- 豪雨や地震等に起因する山地災害から国民の生命・財産を守るため、第1次国土強靱化実施中期計画に基づき治山事業・森林整備事業を着実に実施し、防災・減災の取組を進めます。

多様化する災害に対応した治山対策

予防・復旧治山事業の実施

集中豪雨等により山地災害が発生した箇所で復旧治山事業を実施します。

また、崩壊地や荒廃溪流の計画的な復旧に努めるとともに、予防治山事業も実施していきます。



おおたにやま

【溪間工事：大谷山国有林】



ひがさやま

【溪間工事：日笠山国有林】



つがわやま

【山腹工事：津川山国有林】

森林整備の着実な実施

間伐・再造林等の森林整備の推進

森林の多面的機能を発揮させるため間伐・再造林等の森林整備を積極的に実施します。

また、投資効率や自然環境、景観等にも十分配慮しながら、災害に強い林業専用道等の路網整備や既設路網の強化を推進します。



すいしょうやま

【間伐：水昌山国有林】



みむろ

【再造林：三室国有林】



ようごうやま

【路網整備：用郷山国有林】

- 花粉発生源対策として、スギの伐採と花粉の少ない苗木への植え替えを推進します。

花粉発生源対策の推進

花粉発生源対策を推進するため、県が設定する「スギ人工林伐採重点区域」に準ずる国有林における計画的な伐採・植替えに取り組みます。

また、植替えに当たっては、少花粉のスギ・ヒノキの苗木を使用します。



【スギ人工林の皆伐】



【少花粉のスギコンテナ苗】



【少花粉苗木の植栽】



【少花粉のヒノキコンテナ苗】

- 国産材の需要拡大や加工・流通の合理化等に取り組む木材需要者（製材工場等）と協定を締結し、木材を安定供給する「安定供給システム販売」に取り組めます。
- 樹木採取権制度等を通じて、林業経営体の育成に貢献します。

木材の安定供給の推進

公益重視の管理経営を一層推進しつつ、地域における木材安定供給体制の構築等を図るため、機能類型区分に応じた適切な施業の結果得られる木材の持続的・計画的な供給に努め、地域の林業・木材産業の活性化に貢献します。



【森林作業道の作設】



【ウインチによる集材】



【フォワーダによる運材】



【システム販売材の積み込み】

樹木採取区での計画的な事業実施

近畿中国森林管理局管内第1号となる「近畿中国1新見樹木採取区」（採取権者：株式会社戸川木材）を新見市に所在する用郷山（ようごうやま）国有林ほかに設定。令和4年度から令和12年度末までの9カ年を権利存続期間として事業が開始され、令和7年度末をもって第一期が終了しました。今年度から第二期が開始されません。



ひたにやま

【第1期の採取箇所：樋谷山国有林】



【森林・林業交流発表会にて樹木採取権に関する考察について発表】

- 民有林と国有林が近接している地域において、民国が連携して森林整備に取り組む「森林共同施業団地」を設定し、協調施業等を通じた効率的な森林整備を実現します。

森林共同施業団地の設定

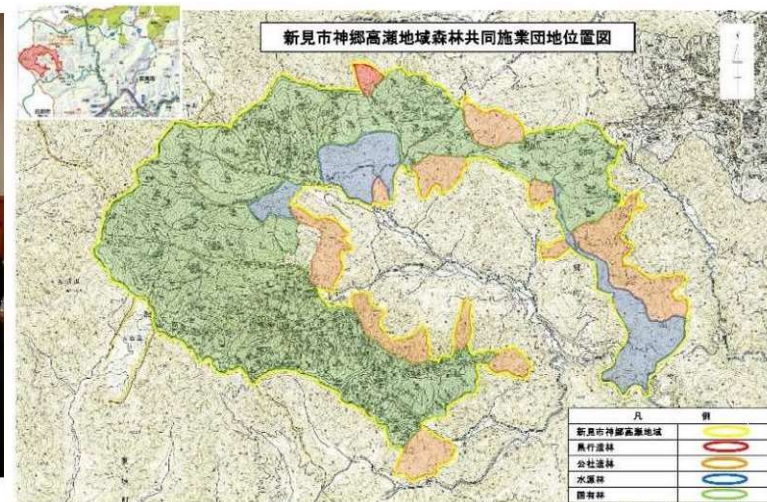
地域の森林整備を効率的に進めていくためには、隣接する民有林と国有林が共同して作業道等の路網を作設し、この路網を相互に活用した森林整備や木材の協調出荷・販売を実施していくことが有効です。このため、国有林では民有林との間において、地域における林業の活性化を目的とした「森林共同施業団地」を設定し、民国連携した協調施業等に向けた取組を進めています。

この民国連携による森林共同施業団地は、平成9年に設定が始まり、岡山森林管理署管内ではこれまでに下記の5団地が設定されています。

- 新見市大佐大井野地域森林共同施業団地（新見市）
- 新見市大佐田治部地域森林共同施業団地（新見市）
- 新見市神郷高瀬地域森林共同施業団地（新見市）
- 真庭市湯原湖北部地域森林共同施業団地（真庭市）
- 奈義町馬桑地域森林共同施業団地（奈義町）



【運営会議の様子】



3. 民国連携及び民有林支援 ②民有林関係者等への支援

- 国有林のフィールド・技術・組織を活かし、現地検討会の開催や局内研修への参加受け入れ等を通じて、民有林関係者への技術的支援、人材育成への支援を行います。

民有林との連携・市町村への技術支援

市町村が抱える地域課題や国有林への要望に合わせ、市町村行政の効果的な支援に取り組みます。

市町村の要望に応じてフォレスター（森林総合監理士）資格を有する職員を派遣するなど、市町村支援の充実強化に努めます。

また、林業大学校等の現地実習の受け入れを行うなど引き続き支援に取り組みます。



【にちなん中国山地林業アカデミーの現地実習】

令和8年度における現地検討会

市町村の林務担当者のスキルアップや林業事業体の育成に向け、国有林のフィールドを活用した現地検討会を11月頃に開催します。

また、低コスト造林、伐採（皆伐）から造林（植栽）までの一貫作業システム、獣害対策等に関する技術の普及を図るため、要請に応じて研修を実施します。

現地検討会の開催（予定）

テーマ：鳥獣害対策

開催時期：令和8年11月頃

開催場所：美咲町内 大戸山（だいとやま）国有林

参集範囲：地方自治体、林業事業体等の職員

検討内容：アニマルネットや立木支柱の利用によるコスト削減、小林式誘引捕獲の紹介

（参考）令和7年度の現地検討会の様子

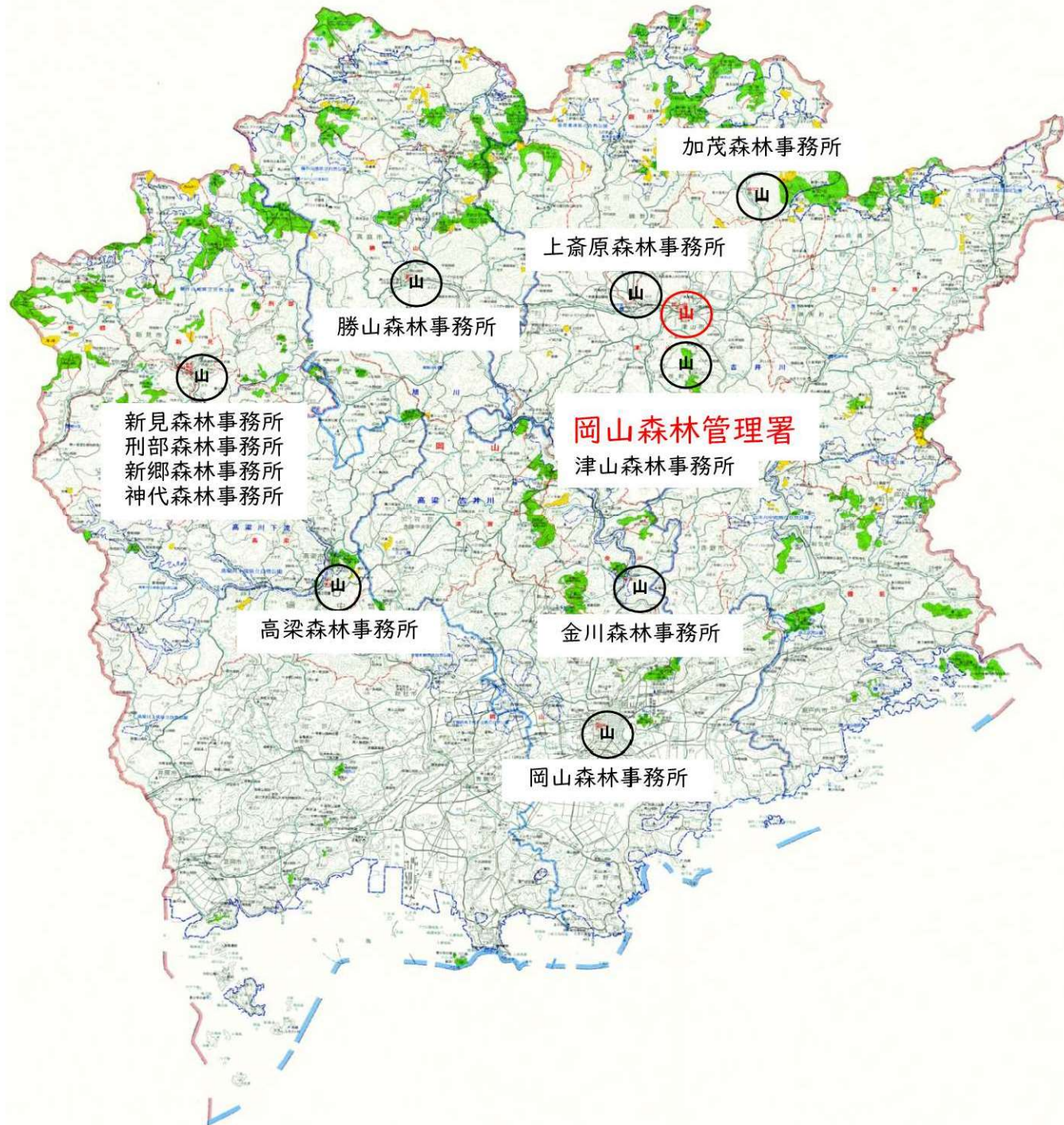


【電動苗木運搬車の実演】



【低密度植栽試験地の説明】

岡山森林管理署管轄区域



凡 例	
山	森林管理署
山	森林事務所
	森林管理署等界
文字	森林管理署等名
	地域森林計画区界
文字	地域森林計画区名
	国 有 林
	官 行 造 林 地

主要事業量内訳

区分	項目	令和8年度主要事業量 (年度当初予定)	単位
収穫	主伐	60.1	千m ³
	間伐	20.8	千m ³
販売	立木販売	31.3	千m ³
	製品販売	24.8	千m ³
	樹木採取権	7.4	千m ³
造林	地拵え	23.8	ha
	植付	61.4	ha
	下刈り	139.9	ha
	つる切・除伐等	11.4	ha
	保育間伐 (活用型・存置型)	90.2	ha
	保育間伐 (本数調整伐)	—	ha
林道	林道新設	1,425	m
	改良	16	m
治山事業	国有林直轄治山	130	百万円
	民有林直轄治山	—	百万円

①事業量（年度当初予定）には、前年度の繰越事業量を含みます。

②収穫量、立木販売量には、分収林の民収分の数量を含みます。

③林道には、林業専用道を含みます。（林業専用道規格の森林作業道新設を含む。）

④治山事業費には、災害復旧事業費を含みます。

【問い合わせ先】

MAFF
農林水産省
林野庁
近畿中国森林管理局



「国民の森林」
国有林

岡山森林管理署

岡山県津山市小田中228-1

TEL : 050-3160-6135