

プレスリリース

令和8年4月23日
近畿中国森林管理局
石川森林管理署

令和8年度 石川森林管理署重点取組事項の公表について

石川県内の森林面積の12%にあたる34千haの国有林を管轄する石川森林管理署では公益重視の管理経営を一層推進し、民有林関係者と連携を図りつつ、地域の安全・安心の確保に向けた災害防止対策や、国民参加の森林づくりなどを積極的に取り組むこととします。

また、令和6年度能登半島地震、奥能登豪雨により発生した荒廃山地等における緊急的な対策を行うため、民有林において国直轄による災害復旧等工事を引き続き実施して参ります。

このたび、令和8年度の重点取組事項を取りまとめましたので、公表します。

【問合せ先】



近畿中国森林管理局
石川森林管理署
担当 次長
TEL:050-3160-6100



ふげし
鳳至地区 山腹工事
【奥能登地区民有林直轄治山事業地】



白山



かがかいがん
薬剤散布 【加賀海岸国有林】



国民の森林・国有林

令和8年度 石川森林管理署重点取組事項



あなかぼやし
松葉かき 【安宅林国有林】



あなかぼやし
【安宅林国有林】



さんぼういわ じやたに
三方岩 【蛇谷国有林】

目次

1 公益重視の管理経営 P 1

2 森林・林業施策推進への貢献 P 7

3 民国連携及び民有林支援 P 9



1 公益重視の管理経営

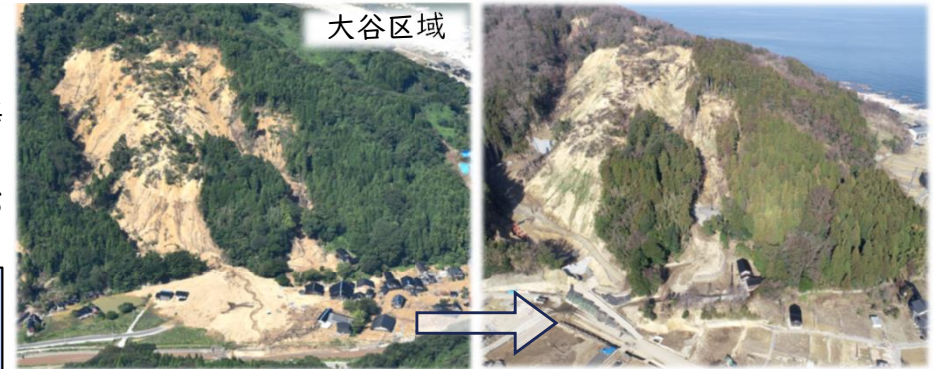
近年、頻発化・激甚化する自然災害の早期復旧に取り組み、地域の安全・安心を確保するため、流域治水と連携した国土強靱化対策を推進します。特に、石川県の要請を受けて実施する私有林直轄治山事業及び国有林における大規模崩壊地等の復旧を着実に実施し、災害に強い森林の再生に取り組みます。

国土強靱化への取組

令和6年能登半島地震・奥能登豪雨からの復旧に向けた令和8年度への取組

令和6年1月1日に発生した令和6年能登半島地震、9月の奥能登豪雨の影響により、奥能登地域を中心に大規模な山腹崩壊等が多数発生しました。

特に甚大な被害を受けた輪島市及び珠洲市内の私有林6区域の山腹崩壊地等において、石川県知事からの要請を受けて令和6年度より「私有林直轄治山事業」を開始しました。令和7年度までの2年間で21件の災害復旧工事を竣工し、令和8年度においては11件の事業を予定しています。



災害復旧対策の推進

各地で自然災害が頻発する中、治山事業を通じて、地域の安全・安心の確保に取り組みます。

また、石川県白山市白峰において実行中の手取川地区民有林直轄治山事業について、石川県と国が一体となり、事業概成に向け、引き続き計画的・効率的に進めます。



流域治水・関係機関との連携

関係機関との連携を一層強化し、流域治水の推進に向けて取り組みます。
また、石川県、珠洲市、輪島市、その他関係機関と連携し地元対応等を通じて地域に寄り添い、令和6年能登半島地震等からの一日も早い復旧・復興に向けて取り組みます。



安宅林国有林を始めとする海岸林では、近年、海岸防災林としての保安林機能や白砂青松などの景観維持が求められています。薬剤散布による松くい虫被害の予防や被害木の駆除を行うとともに、被害対策跡地の更新や保育など海岸林の整備に取り組みます。

海岸林の再生

安宅林国有林では急速に拡大した松くい虫被害により、林内に多数の森林のギャップ（隙間）が生じており、早急な対応が必要となっています。

令和7年度に実施した現地検討会の結果に基づき、海岸林再生計画を策定し海岸防災林の機能強化に取り組みます。



海岸林での取組



強風等から植栽木を保護するための防風柵の設置



松くい虫防除のためスパウダーでの薬剤散布



抵抗性クロマツの植栽



マツの健全な成長を促すための列状間伐

「抵抗性クロマツ」とは
松くい虫被害の原因となるマツノザイセンチュウに抵抗性があるマツ。

重視すべき機能に応じた管理経営

貴重な生態系の維持・回復を図るため、関係機関と連携して取り組みます。

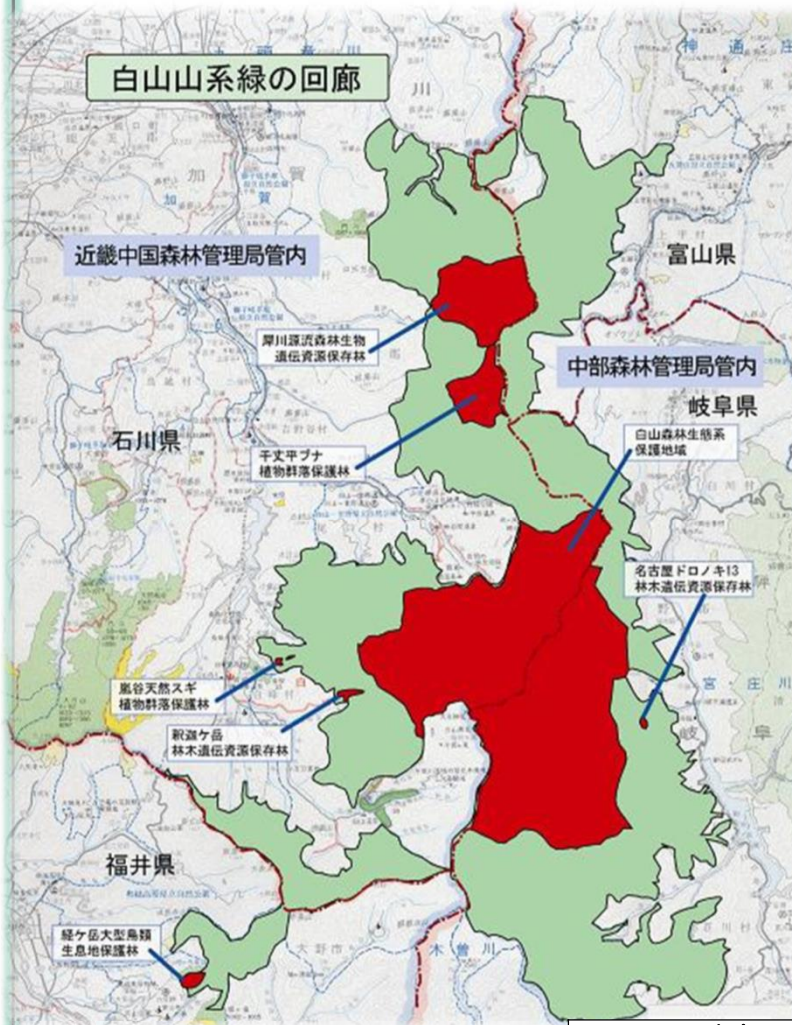


関係機関と共同で外来植物の除去



森林生態系保護・管理

原生的な天然林や野生動植物など、生物多様性の保全に重要な役割を果たす保護林の適切な管理に取り組みます。



管内にある保護林の位置

凡例	
	緑の回廊
	各種保護林



白山森林生態系保護地域



犀川源流森林生物遺伝資源保存林



ホワイトロード沿い看板改修

海岸林被害木の利用

国有林野事業における木材利用の推進

松くい虫被害木について、木質バイオマス燃料への活用を推進します。



松くい虫の被害により枯れたマツ



被害木伐倒



伐倒箇所での玉切り



集積場へ運搬



集積場で荷下ろし



集積箇所での玉切り



集積場からチップ工場へ



チップ工場からバイオマス発電所へ

木材の安定供給の推進

地域の林業・木材産業の活性化のため、国有林材の安定供給に向けた効率的な木材の搬出並びに安定供給システムによる販売を実施します。



チェーンソー伐採



作業道作設



プロセッサ造材



山元土場集積



システム販売・山元土場積込・運搬

「重点区域に準じた国有林」を中心とした伐採・植替

花粉症対策として、「重点区域に準じた国有林」を中心にスギの伐採・植替を推進します。



伐採については、立木販売による皆伐を基本として進めます。



だいにちやま
大日山国有林

人工林の伐採・植替えを効果的・集中的に実施

伐採後の植付は花粉の少ない苗木を使用します。

- 無花粉苗木
- 小花粉苗木
- 低花粉苗木
- 特定苗木
- 花粉の少ない苗木等



たるび
垂氷国有林スギ人工林

2 森林・林業施策推進への貢献

森林・林業基本計画（R3.6.15閣議決定）で位置づけた、イノベーションで伐採から再生林、保育の収支をプラスへ転換させる「新しい林業」の実現に向け、近畿中国森林管理局では、「新しい林業」推進プロジェクトチームを設置（R4.3.25）し、組織の総力を挙げて、国有林では生産性向上や低コスト造林、効率的な鳥獣被害対策等の実証・普及に取り組むこととしています。

また、その成果は民有林へも普及を図ります。

鳥獣害対策の推進

地域との連携によるシカ捕獲等

県内で生息数が増加傾向にあるニホンジカによる、農林業や希少植物等への被害の未然防止に向けて、関係機関と連携した生息調査や情報の共有に取り組めます。



センサーカメラの設置状況



センサーカメラにより撮影されたニホンジカ



関係機関との情報交換

ICTの活用推進



ドローンを活用した業務の効率化

降雨後など条件の厳しい現場での施設の被災状況確認や大規模施設の点検、また海岸林において松くい虫被害状況を確認するため、ドローンを積極的に活用した各業務の効率化に取り組みます。



崩壊地上部の状況確認
(奥能登豪雨後の有識者との現地調査)



奥能登豪雨後の崩壊地状況確認



海岸林での松くい虫被害状況確認

地上レーザースキャナを活用した収穫調査の効率化

3次元地上レーザースキャナ(OWL)を活用した収穫調査の効率化に取り組みます。



地上レーザースキャナ(OWL)による収穫調査

森林土木工事におけるICTの活用



遠隔臨場イメージ

工事現場等において監督職員と受注者がウェアラブルカメラ等による映像と音声の双方向通信を使用した工事進捗状況の確認、材料検査等を行う遠隔臨場等、ICTの取り組みを積極的に進めます。

3 民国連携及び民有林支援

戦後植林された人工林が本格的な利用期を迎える中、これらの森林資源を循環利用し、林業の成長産業化と森林資源の適切な管理を両立させることが重要です。これらを民有林と国有林が協力して実現させるべく、国有林のフィールドや技術を活用して民有林関係者等多様な主体への支援に取り組めます。

民有林との連携

民有林関係者等多様な主体との連携

民有林関係者との連携を深め、各種会議等への参加や会議で国有林の事業説明や取組を広く情報発信していきます。



白山市白峰地区でのイベント後援



石川県内国有林野等所在市町長有志協議会



石川県地域林政会議



国有林へ各種団体を視察受入れ

出張講座や現地検討会を通じた技術的支援

市町林務担当者のスキルアップや林業事業者の育成に向け、国有林をフィールドとして活用した現地検討会や森林施業の取組等の情報発信に取り組みます。



各種研究発表会において取組を紹介



海岸林での松くい虫被害対策の現地検討会



森林・林業研究発表会において取組を紹介



現地検討会において更新方法・樹種について意見交換

災害発生時の初動対応・民有林支援

山地災害発生時には、森林管理局、森林管理署の職員がヘリコプターやドローンによる被災状況調査をはじめ、地元自治体の要請に応じて有識者や山地災害対策緊急展開チームの派遣等、民有林の被災状況の確認や復旧に向けた技術的支援を行います。

これまでの災害時における対応状況



令和5年5月5日に発生した地震後の民有林調査



令和4年8月3日～4日
豪雨後の民有林林道調査

令和6年能登半島地震における対応状況



有識者による現地調査



地震後の民有林調査

令和6年奥能登豪雨における対応状況



豪雨後の民有林調査



石川県職員との合同ヘリ調査

国民参加の森林づくりの推進

『国民参加の森づくり制度（遊々の森協定）』を活用した小学生や地域住民による森林づくり活動への支援などに取り組みます。安宅林国有林では、地元小学生や地域住民と協働での松葉かきを実施します。



松林（海岸林）の働きや松くい虫の被害について説明



参加者の協力もあって1300kg超も松葉を収集

「松葉かき」とは健全な松林に育てるために、林内に蓄積した松葉を取り除くことにより、松の生育に適した土壌づくりをする作業。



地元小学生と地域住民による松葉かき



地元小学生と地域住民参加者

林業大学校等への支援

林業への就労を目指す人材育成を目的とした林業大学校へ講師を派遣する等、国有林の技術の提供・協力に取り組みます。



林業大学校へ講師を派遣し出張講座



林業大学校の現地視察で新しい林業（OWL）の説明

森林環境教育の推進

自然観察会やイベントの出展などを通じ、森林環境教育の推進に取り組みます。



白山まると体験教室において国有林（三方岩）より白山を望む



地元小学生への森林教室（自然観察会）

主要事業量内訳

区分	項目	単位	令和8年度主要事業量 (年度当初予定)
収穫	主伐	千m ³	—
	間伐	千m ³	2.3
販売	立木販売	千m ³	0.3
	製品販売	千m ³	0.3
造林	地拵え	ha	—
	植付	ha	—
	下刈り	ha	30.7
	つる切・除伐	ha	13.1
	保育間伐 (活用型・存置型)	ha	3.0
	保育間伐 (本数調整伐)	ha	6.6
林道	林道新設	km	—
	改良	km	—
治山事業	国有林直轄治山	百万円	252.5
	民有林直轄治山	百万円	2,109.9

※ 事業量（年度当初予定）には、前年度の繰越事業量を含みます。



【問い合わせ先】

〒920-1158

石川県金沢市朝霧台2丁目21番地

石川森林管理署

TEL : 076-261-7191 IP : 050-3160-6100

E-mail : kc_ishikawa@maff.go.jp

伐って、使って、植えて、育てる
「森林資源の循環利用」を
応援しています！

