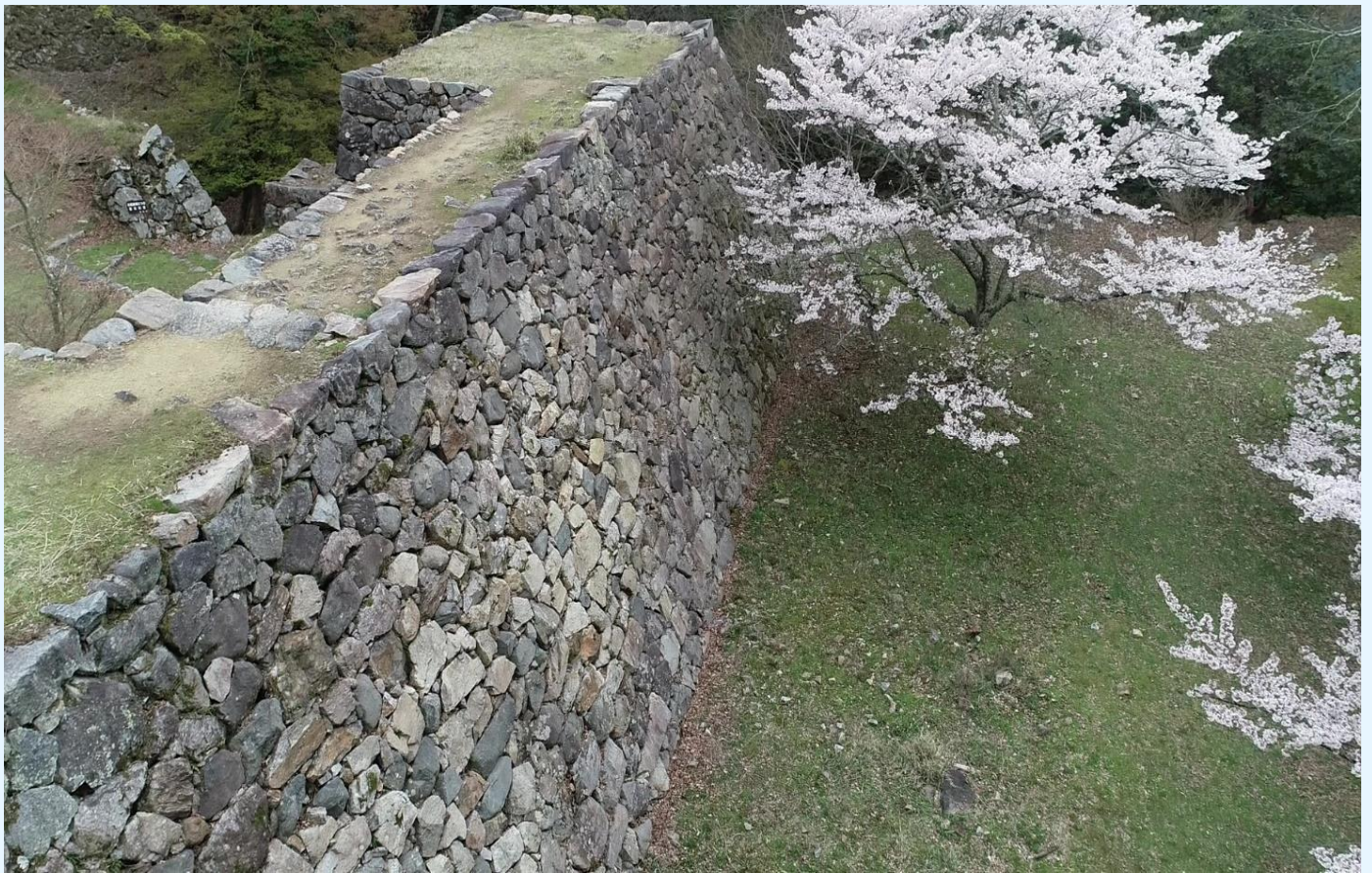


# 奈良の国有林



高取山国有林（高取山風景林：高取町）

高取山風景林の山頂付近は、国指定史跡「高取城跡」に指定されており、近世城郭では日本一の高低差を誇ることから日本三大山城に数えられています。往時を偲ばせる石垣群とスギの巨木、城跡からは南は大峯山系、北は大和三山をはじめ奈良盆地を見渡すことができます。



林野庁 近畿中国森林管理局  
奈良森林管理事務所

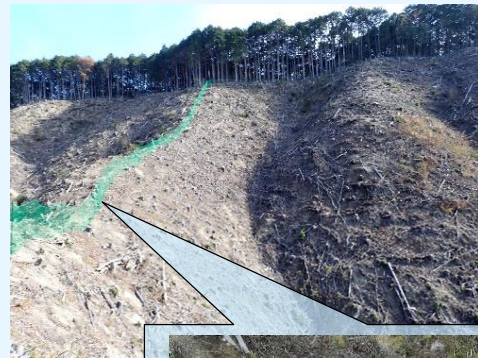


## ◆ 森林・林業施策推進への貢献

- ・ 施業の効率化の実現に向けた取組の推進
- ・ 地域と一体となった鳥獣被害対策
- ・ 多様な主体と連携した森林の整備・保全



▲【時期をずらした通年下刈り実施後】



▲【アニマルネットを使用した防護柵】

## ◆ 公益重視の管理経営

- ・ 国土強靱化の推進
- ・ 森林整備の着実な実施
- ・ 林産物の安定供給
- ・ 生物多様性の保全の推進



▲【治山工事完了状況 畝傍山国有林（橿原市）】

◀【素材生産事業 高取山国有林（高取町）】

## ◆ 民国連携及び民有林支援

- ・ 民有林との連携
- ・ 民有林関係者等への支援

【奈良県フォレスターとの意見交換会】▶

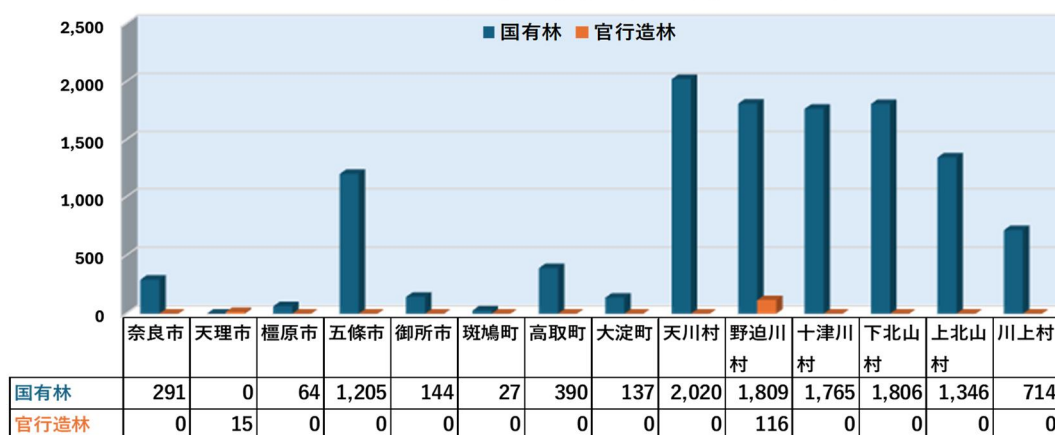


# 奈良森林管理事務所管轄区域

奈良森林管理事務所は、奈良県一円を管轄し、この区域に所在する国有林野29団地と官行造林2団地の管理経営に当たっています。

奈良県内の森林面積は約28万4千haで県面積の77%、国有林は約1万2千haで奈良県森林面積の4%を占めています。

(単位：ha) 奈良県内市町村別国有林・官行造林面積



## 管内国有林の特徴

### 【北部地域】

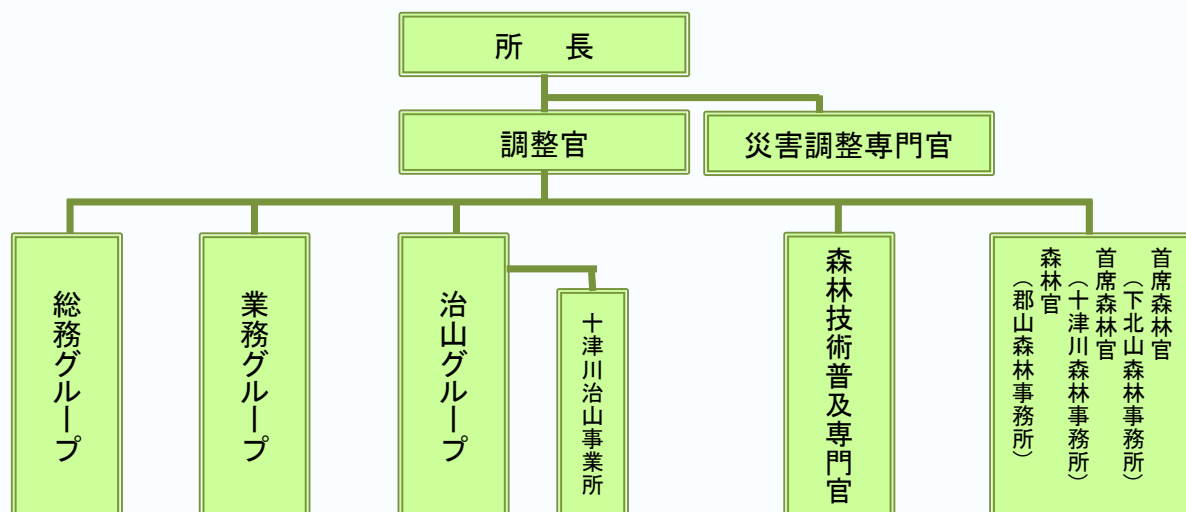
奈良盆地周辺の丘陵地帯に小面積で分散し都市近郊に多く所在しており、歴史的にも風致的にも重要で価値の高い古都奈良のたたずまいに欠かせない森林となっています。これらの森林は風致保安林、歴史的風土特別保存地区等に指定されており、レクリエーションの森等として、ハイキングや散策など地域住民の憩いの場として利用されています。

### 【南部地域】

大峰山系を中心とした山岳地帯に管内国有林の9割が所在し、その大部分は昭和30年代に保安林整備等で民有林を買い入れた森林であり、国土の保全、水資源のかん養などに重要な役割を果たしています。また、その一部は、吉野熊野国立公園に指定されています。なお、平成16年には、大峯奥駈道として国有林の一部が世界文化遺産として登録され、その周辺の国有林は、バッファゾーン（緩衝地帯）としての機能も発揮しています。

## 組 織

### 奈良森林管理事務所組織図



## 国有林野の管理経営の基本方針

国有林野の管理経営に当たっては、個々の国有林野を重点的に発揮すべき機能に応じて、以下のとおり5つのタイプに類型化し、それぞれの機能類型区分ごとに公益的機能の維持増進を旨とした管理経営を行います。

### ◇山地災害防止タイプ 1,595ha (14%)

災害に強い国土基盤を形成する観点から、山地災害防止、土壌保全機能、風害、霧害等の気象災害を防止する機能の発揮を第一とすべき国有林野です。

### ◇自然維持タイプ 2,606ha (22%)

生物多様性の保全を図る観点から、原生的な森林生態系や希少な生物の生育・生息する森林など属地的な生物多様性保全機能の発揮を第一とすべき国有林野です。

### ◇森林空間利用タイプ 564ha (5%)

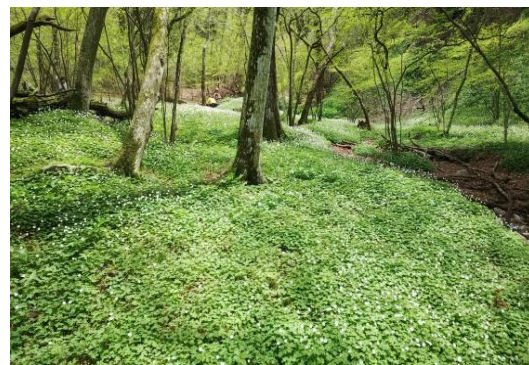
国民に憩いと学びの場を提供したり、豊かな自然景観や歴史的風致を構成したりする観点から、保健、レクリエーション、文化機能の発揮を第一とすべき国有林野です。

### ◇快適環境形成タイプ 0ha (0%)

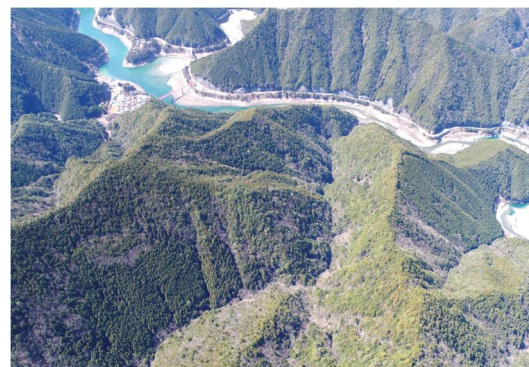
騒音や粉塵等から地域の快適な生活環境を保全する観点から、快適環境形成機能の発揮を第一とすべき国有林野です。

### ◇水源涵養タイプ 6,955ha (59%)

良質な水の安定供給を確保する観点から、水源涵養機能を全ての国有林野において発揮が期待される基礎的な機能と位置づけ、上記のタイプに掲げるものを除く全ての国有林野です。



自然維持タイプ：金剛山国有林（御所市）



水源涵養タイプ：黒瀬谷国有林（上北山村）

## 間伐等森林整備の推進

間伐等の森林整備の着実な実施、主伐及びその後の再造林により、森林吸収源対策や健全な人工林の育成に取り組むとともに、国土の保全、水源の涵養、生活環境の保全等に資するため、本数調整伐等保安林の適切な整備に取り組めます。

また、森林整備を着実に進めるため、林業専用道等の路網整備に取り組めます。



誘導伐〔帯状皆伐〕の実施状況  
桧股国有林（野迫川村）

## 保安林の整備

保安林とは、水源かん養や土砂流出防備など森林の公益的機能を発揮させるために伐採の方法を規制するなど、特別に管理されている森林です。奈良森林管理事務所では、国有林野の94%を保安林に指定し、公益的機能を高度に発揮させるための森林整備を推進しています。

総数	水源かん養	土砂流出防備	土砂崩壊防備	干害防備	保健	風致
31箇所(10箇所)	22箇所	3箇所(1箇所)	1箇所	(1箇所)	1箇所(7箇所)	4箇所(1箇所)
11,130ha(1,780ha)	10,856ha	205ha(96ha)	1ha	(30ha)	17ha(1,603ha)	51ha(51ha)

※令和7年(令和6年度)近畿中国森林管理局事業統計により作成。

( )書きは兼種指定

## 治山対策の推進

国民が安心して暮らせる地域社会の実現に向けて、県内の国有林において計画的かつ効率的な治山対策に取り組んでいます。

特に、平成23年の台風12号等による山地災害等の復旧については、奈良県からの要請を踏まえつつ五條市、天川村、十津川村における地域の安全・安心を確保するため、民有林直轄治山事業を着実に推進します。



山腹工施工状況：坪内工区 坪内（天川村）R7.12

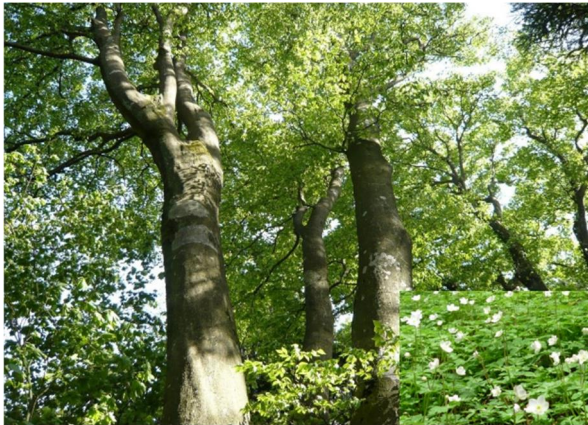


溪間工施工状況：今西工区 今西（十津川村）R7.9

## 生物多様性の保全

奈良森林管理事務所では、北股暖地性昆虫生息地希少個体群保護林をはじめ6ヶ所、約1,564haの保護林を設定し、原生的な天然林などを保護・管理し森林生態系からなる自然環境の維持、野生生物の保護、遺伝資源の保護等に努めています。

金剛山ブナ希少個体群保護林においては、ブナ、ミズナラなどが稚樹から大径木まで幅広く生育しており、特にブナ林は、大阪近郊では最大規模で、胸高直径1mを越える大木も存在します。



金剛山ブナ希少個体保護林（御所市）



鳴川山生物群集保護林（天川村）

名称	面積	選定理由
金剛山ブナ希少個体群保護林（御所市）	16ha	縞状に取り残された希少ブナの群落の保護
鳴川山生物群集保護林（吉野郡天川村）	346ha	大峰山系における代表的なウラジロモミ、コメツガ天然林の保護
北股暖地性昆虫生息地希少個体群保護林（吉野郡川上村）	123ha	特異な分布をしている暖地性昆虫の生息地の保護
池郷生物群集保護林（吉野郡下北山村）	703ha	そばやき要素と呼ばれる西日本太平洋側に特徴的な生物群集を有する森林の保護
天川水生生物希少個体群保護林（吉野郡天川村）	147ha	水中生物の保護
入谷ブナ・ツガ・ウラジロモミ希少個体群保護林（吉野郡天川村）	229ha	希少なブナ、ツガ、ウラジロモミ天然林の保護

## 現地検討会の開催等による民有林への技術・知識の普及啓発

地域における林業の成長産業化に向けた取組として、国有林で実施している伐採と造林の一貫作業システムによる森林整備事業の実施、コンテナ苗の植栽状況、シカ被害対策、ICTを活用した森林管理や治山工事の省力化など、これまで国有林で得られた成果等について、民有林関係者を対象とした現地検討会や報告会を通じた民有林への普及・定着に向けた取組を行っています。

1年生コンテナ苗の植栽による造林コストの低減についての現地検討会 R7.11  
 桧股国有林（野迫川村）



植栽木の生育状況の確認



参加者による意見交換



資材運搬用大型ドローンの実演

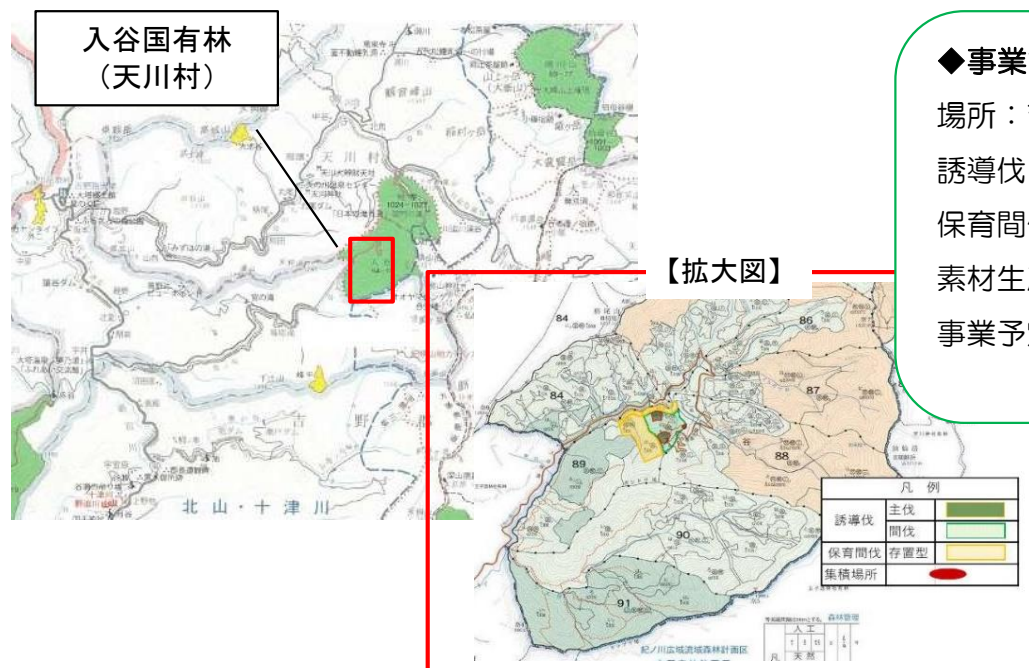


桧股国有林の植栽試験地  
 （現地検討会場）

## 一貫作業システムの導入

奈良森林管理事務所では、「林業の成長産業化」に向けた取組の一環として、一貫作業システムの導入による林業の低コスト化にも取り組んでいます。

令和8年度は、入谷国有林において一貫作業システムでの事業を実施する予定としています。



### ◆事業箇所の概要

場所：吉野郡天川村 入谷国有林

誘導伐（主伐・間伐）：約6ha

保育間伐（存置型）：約7ha

素材生産量：約1,000m<sup>3</sup>

事業予定期間：令和8年5月

～令和8年12月

## 林産物の安定供給

公益的機能の維持増進を図るための適切な施業の結果得られる木材の計画的、安定的な供給に努めるとともに、安定供給システム販売により、大量の木質資源を必要とする合板工場等向けの一般材や木質バイオマス等の原料材の供給にも取り組みます。

また、治山・林道施設等において、木材の特質を考慮しつつ、間伐材の利用など木材利用の促進に取り組みます。



国有林産出材の市売状況（木材市場） R7.10

## 森とのふれあい、森林環境教育の推進

国有林や森林行政に対する理解の醸成を図る機会として、地域の関係者等からの要請を踏まえ、地域関係者と連携してイベント等を実施します。

なお、大亀谷国有林（奈良市）においては、平成20年4月に地元の幼稚園を対象に「遊々の森」の協定を締結し、園児が森で活動する場を提供しています。

また、地域住民やボランティア団体等で構成する「大亀谷国有林管理運営協議会」とも協定を結び、森林整備や活用方策を検討し、地域の要請に応じた森づくりや地域貢献活動を実施しています。



奈良所で開催した森林教室 R7.11

## レクリエーションの森を活用した地域振興

林野庁では、新たな国有林野の観光資源としての活用方策として、全国の「レクリエーションの森」のうち、魅力的な自然景観等を有し、特にみなさまに訪れていただきたい国有林を「日本美しい森 お薦め国有林」として93箇所を選定し、重点的に環境整備等に取り組むこととしています。

当所では、高取山風景林と大和三山風景林の2つが選定され、協議会を始めとする関係機関と連携して、情報発信や歩道等の施設整備などに取り組みます。



高取山風景林：高取山国有林（高取町）



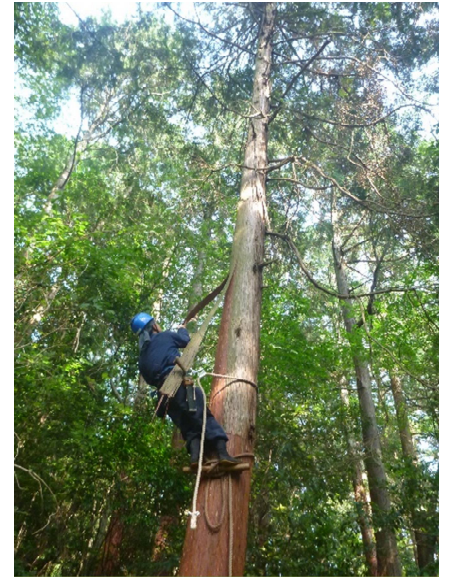
大和三山風景林：耳成山国有林（橿原市）

## 世界文化遺産への貢献

奈良県内には、「古都奈良の文化財」、「法隆寺地域の仏教建造物」、「紀伊山地の霊場と参詣道」の3つの世界文化遺産が登録されており、これらに隣接する国有林を「世界遺産貢献の森林」として設定し、景観に配慮した森林づくりを進めるほか、社寺等の歴史的建造物の修復用資材の供給体制を整備するなど、森林と文化財の関わり等を普及する象徴的な拠点としての整備に努めています。



世界文化遺産貢献の森林：地獄谷国有林（奈良市）  
（写真中央が春日奥山古事の森）



原皮師による檜皮採取 R7.9  
野山国有林（斑鳩町）

### ◇檜皮採取対象林

国宝・重要文化財等の伝統的建築物の定期的修復に必要となる檜皮の量的確保及び安定供給を目的として、平成13年に約19haの「檜皮採取対象林」を設定し、修復用資材として供給しています。

## 木の文化継承への貢献

我が国の木の文化の象徴とも言うべき歴史的木造建造物を後生に守り伝えていくため、古事の森や世界文化遺産貢献の森（文化財用材の森林ゾーン）を設定し、修復用資材の供給体制を整備するとともに、森林と木の文化の関わりやその重要性について普及啓発イベントを実施するなど、様々な関係者と連携し、木の文化継承に貢献するための活動に取り組んでいます。



春日奥山古事の森普及啓発イベント R7.10



斑鳩の里法隆寺古事の森普及啓発イベント R7.11

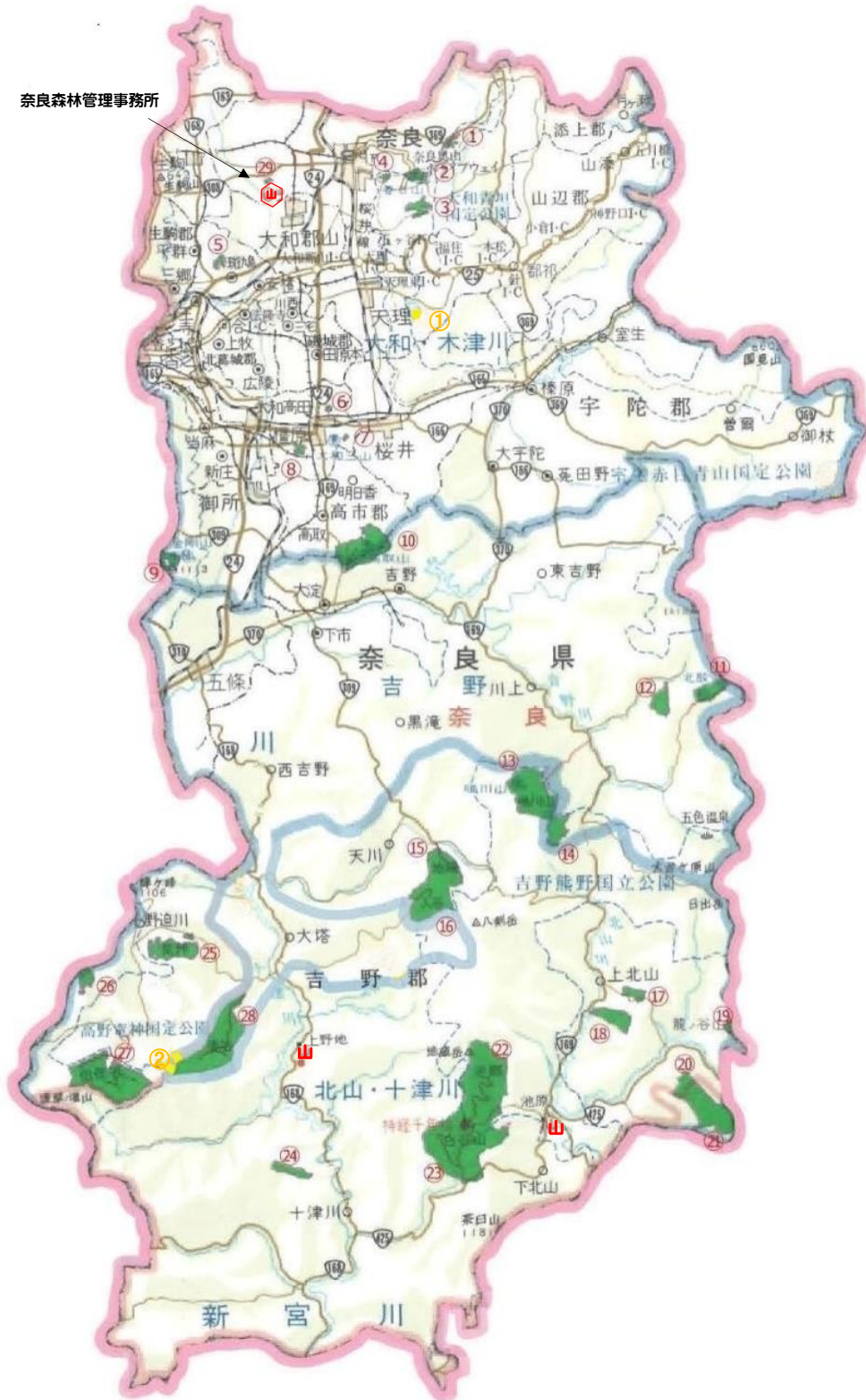
### ◇古事の森

「古事の森」は、国宝・重要文化財等に指定されている神社・仏閣等の修復に必要な大径長尺材を確保するために、育成協議会と当所が協定を締結して、ヒノキ等を植樹し200～400年かけて育成する国民参加の森林づくりです。

奈良森林管理事務所では、地獄谷国有林（奈良市）に「春日奥山古事の森」、野山国有林（斑鳩町）に「斑鳩の里法隆寺古事の森」を設定し、森林と木の文化の関わりやその重要性等について、国民の皆さんに広く知っていただくため、春日奥山古事の森育成協議会と連携のうえ、平成22年度から毎年、普及啓発イベントを実施しています。

# 奈良森林管理事務所管内の国有林

奈良森林管理事務所



国有林			
番号	名称	面積	所在
①	忍辱山	41.18	奈良市
②	地獄谷	103.02	奈良市
③	菩提山	120.85	奈良市
④	寺山	17.56	奈良市
⑤	野山	27.40	斑鳩町
⑥	耳成山	14.15	橿原市
⑦	香久山	9.35	橿原市
⑧	畝傍山	40.82	橿原市
⑨	金剛山	144.43	御所市
⑩	高取山	526.86	高取町・大淀町
⑪	北股	272.99	川上村
⑫	登り尾	207.65	川上村
⑬	鳴川山	844.57	天川村
⑭	伯母谷	232.90	川上村
⑮	地峯	475.86	天川村
⑯	入谷	699.77	天川村
⑰	馬部谷	132.87	上北山村
⑱	黒瀬谷	281.57	上北山村
⑲	龍ノ谷山	96.74	上北山村
⑳	月谷	167.77	上北山村
㉑	塔ノ谷	667.00	上北山村
㉒	池郷	1,806.40	下北山村
㉓	白谷山	1,599.30	十津川村
㉔	広尾谷	165.28	十津川村
㉕	荒神山	426.33	野迫川村
㉖	桧股	120.34	野迫川村
㉗	伯母子	1,262.23	野迫川村
㉘	赤谷	1,205.24	五條市
㉙	大亀谷	8.29	奈良市
	附属地	1.45	奈良市ほか
国有林計		11,720.17	

官行造林			
番号	名称	面積	所在
①	黒石	14.61	天理市
②	下向山	116.39	野迫川村
官行造林計		131.00	

凡 例	
①	森林管理事務所
山	森林事務所
—	森林管理署等界
文字	森林管理署等名
—	地域森林計画区界
文字	地域森林計画区名
■	国有林
■	官行造林地

## 林野庁 近畿中国森林管理局 奈良森林管理事務所

〒630-8035 奈良市赤膚町1143-20

TEL 0742-53-1500

URL <http://www.rinya.maff.go.jp/kinki/nara/index.html>

E-Mail [kc\\_nara@maff.go.jp](mailto:kc_nara@maff.go.jp)