

明治の森箕面自然休養林管理運営協議会

第17回例会

議事次第

日時：平成23年5月19日（木）

13:50～15:30

場所：箕面市役所本館 特別会議室

- 議題： 1、看板など簡易な施設整備について
- 2、「ナラ枯れ」防止対策について
- 3、各団体からの報告
- 4、その他

	実施国有林名	緊急PNo.	美化推進	林班	小班	保安林等種別	備考
欠	箕面国有林	B	6	○		大阪府地図付道標有の為に設置せず	百年橋北
欠	箕面国有林	B	7			大阪府地図付道標有の為に設置せず	政の茶屋園地ひな壇横
1	箕面国有林	C	3			水涵保 保健保	勝尾寺山門前(未設置)
2	箕面国有林	C	4				茶長阪川橋
3	箕面国有林	E	1	○			落合谷入口付近/国有林に設置する
4	箕面国有林	E	2				通称「ナナカマドのベンチ」
5	箕面国有林	E	3				大ケヤキ
6	箕面国有林	E	4	○			ようらく台園地
7	箕面国有林	E	5				三国峠付近/国有林に設置する
8	箕面国有林	E	6				堂屋敷山の西登り口
9	箕面国有林	E	7	○			天上ヶ岳分岐
欠	箕面国有林	E	8			大阪府地図付道標有の為に設置せず	自然研究路2号線と行者道の合流点
欠	箕面国有林	F	1	○		大阪府地図付道標有の為に設置せず	長谷橋西詰
10	箕面国有林	F	2				箕面林道四季の森入り口
欠	箕面国有林	F	3	○		大阪府地図付道標有の為に設置せず	箕面林道の終点
11	箕面国有林	F	4	○			清水谷
12	箕面国有林	F	5				東海自然歩道の清水谷への分岐
13	箕面国有林	F	6				東海自然歩道・482広場
14	箕面国有林	F	7				自然研究路4号線の勝尾寺分岐
15	箕面国有林	H	1				自然研究路7号線の市道近接点
16	箕面国有林	H	2				記念の森事務所棟
17	箕面国有林	H	3				記念の森西入口(ハイキング道入口)
欠	箕面国有林	H	4			大阪府地図付道標有の為に設置せず	自然研究路6号線と鉢伏山への分岐
18	箕面国有林	H	5				鉢伏山の入口
19	箕面国有林	H	6				明ヶ田尾山への梅ヶ谷での分岐
20	箕面国有林	H	7				梅ヶ谷入口
21	箕面国有林	H	8				自然研究路6号線入口
欠	箕面国有林	J	1			大阪府地図付道標有の為に設置せず	勝尾寺園地
22	箕面国有林	J	2				降三世(ござんせ)道入口
23	箕面国有林	J	3	○			#24鉄塔
24	箕面国有林	J	4				東海自然歩道の降三世道への分岐
欠	箕面国有林	J	5			府地図付道標H23年整備の為に設置せず	東海自然歩道と自然研究路8号線分岐
欠	箕面国有林	J	6			府地図付道標H23年整備の為に設置せず	東海自然歩道の勝尾寺園地への分岐

8

		緊急PNo.				備考
1	大阪府池田土木	A	1			昆虫館前(未設置)
2	大阪府池田土木	A	2			滝道・修業の古場(未設置)
3	大阪府池田土木	A	3			箕面の大滝前(未設置)
4	大阪府池田土木	B	2			箕面山荘の北・オケ原林道口(道路外)
5	大阪府池田土木	B	5			杉の茶屋付近(プレート行方不明)
6	大阪府池田土木	D	6			桜広場

0

		緊急PNo.		公園課	道路課	備考
1	箕面市有林	D	1	○		教学の森/野外活動センター本館棟付近
2	箕面市有林	D	2	○		教学の森/ハート広場付近
3	箕面市有林	D	3	○		教学の森/憩いの丘付近
4	箕面市有林	D	4	○		教学の森/望海の丘付近
5	箕面市有林	D	5	○		教学の森・桜谷の上部
6	大阪府池田土木	B	1	○		聖天展望台 市有地?確認必要
7	箕面市有林	B	3	○		こもれびの森/地獄谷口付近
8	箕面市有林	B	4	○		こもれびの森/風呂谷口付近
9	箕面市有林	B	8	○		こもれびの森/雲隣展望台付近
10	箕面市有林	B	9	○		オケ原林道のこもれびの森中間点
11	箕面市有林	B	10	○		こもれびの森/こもれび展望所付近
12	箕面市有林	B	11	○		こもれびの森/オケ原池入り口付近
13	山麓部里道	C	1		○	古参道と旧参道の下の分岐
14	山麓部里道	C	2		○	古参道と旧参道の上の分岐
15	山麓部里道	G	1	○		医王岩前
16	山麓部里道	G	2		○	22曲り、三つ石、谷山谷の各道合流点
17	山麓部里道	G	3		○	谷山尾根の馬頭観音道標横
18	山麓部里道	G	4		○	ウツギ谷の上の分岐
19	山麓部里道	G	5	○		谷山尾根の外院への分岐
20	山麓部里道	G	6		○	白姫神社前道路の西側
21	山麓部里道	G	7		○	谷山谷の入口
22	山麓部里道	G	8		○	谷山谷の中間分岐
23	山麓部里道	G	9		○	谷山谷の奥(北)の分岐

6

支柱上部キャップ

460 mm

塩ビシート
屋外耐性溶剤インクプリン
UVコーティング

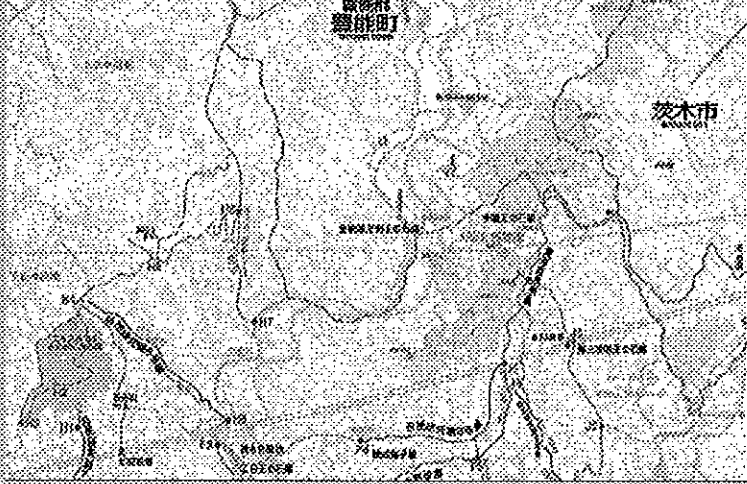
※
現在地については地図上
カッティングシートの『●』

箕面の森 案内板

森には石生動物を大切にしましょう、みやげ物を買いたがるものはやめましょう。
薪での火気は、やめましょう。 強くアやみまがしは、持ち帰りましょう。

箕面市
豊能町

箕面市



1 2 3 4 5 6 7 8 9 10 11 12 13 14 15 16 17 18 19 20 21 22 23 24 25 26 27 28 29 30 31 32 33 34 35 36 37 38 39 40 41 42 43 44 45 46 47 48 49 50 51 52 53 54 55 56 57 58 59 60 61 62 63 64 65 66 67 68 69 70 71 72 73 74 75 76 77 78 79 80 81 82 83 84 85 86 87 88 89 90 91 92 93 94 95 96 97 98 99 100

この案内板は、公益財団法人の山積保全ファンドの助成を受け制作しました。
制作の経費は、財団法人環境緑地推進協会、京都府環境緑地推進協会、大原町、箕面市が

知らないで、初めて歩く人のため

← 左	右 →
谷山谷 二十二曲り	オケ原林道

N.450 2007年11月 改訂
みのおのふれあいプラットフォーム

※ あんせん
きんさかう
つうほう

下の文字をのしるせうにせい

みのお・A-1

箕面ポイント緑地委員会 協力・箕面市消防本部

520 mm

面板取付ビス
ステンレス製 スクリュービス

アルミベース板
3mm厚 [A5083 強化アルミ]

14箇所は下記のプレート

この山積保全ファンドの助成を受け制作しました

△ 箕面市

ポイ捨てしないで!

ごみ・空き缶・たばこの吸い殻などは
持ち帰ってください。

私たちが山の恩恵をまわらしている。箕面の山パトロール隊

アルミ角材フレーム
30mm角 H1500-1700

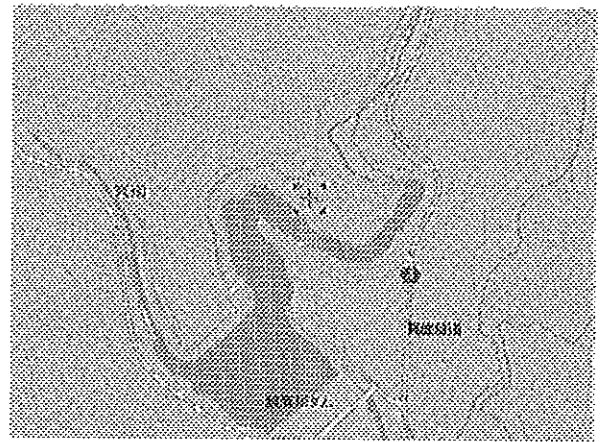
1500 mm

「箕面里山工房」によるベンチやテーブルなどの施設整備

活動候補地 箕面林道（林道入口から長谷橋まで）



美しいダム湖を望めるコース



ベンチ設置候補場所



ベンチ設置候補場所 四季の森入口



ベンチ設置候補場所



ベンチ設置候補場所

美しいダム湖の眺望を楽しめる約1 kmのコースだが、コース内にベンチが1箇所もなく不親切。
*ベンチを置ける好適な場所は数か所ある。

箕面里山工房による間伐材を活用した簡易なベンチ（又はテーブル）を新規に設置。
寄付をしていただいた個人（嶋村様）の資金を活用して（意思確認済み）、2011年度内に
数か所で整備を検討したい。出来ればビューポイント中心に。

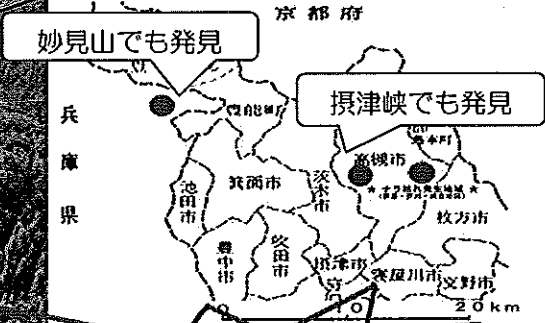
以上

平成23年4月 NPO法人みのお山麓保全委員会 「ナラ枯れ」対策P/T
 ~四季折々に美しい箕面の里山を次世代に残すために~
「ナラ枯れ」被害を食い止めよう!



大津市北部 2010年9月12日撮影

9月なのに
山が赤くなっています!



妙見山でも発見

摂津峡でも発見

箕面如意谷でも発見!

箕面の山が このようにならないために。。

11月、箕面如意谷の山道でも「ナラ枯れ」被害(アラカシ:幹回り171cm)が発見されました。数100本程度の被害が発生すると、とても手をつける事は困難となります。ナラ枯れ被害の発生を早期に発見して、効果的に防除を行っていくには、行政だけでは不十分です。早期に発見して、早期に対策を行うと、被害を食い止める事ができる可能性があります。日頃、箕面の山で活動をしていただいている皆さまに「ナラ枯れ」について知っていただき、早期発見の為に協力をお願いします。

●ナラ枯れとは?

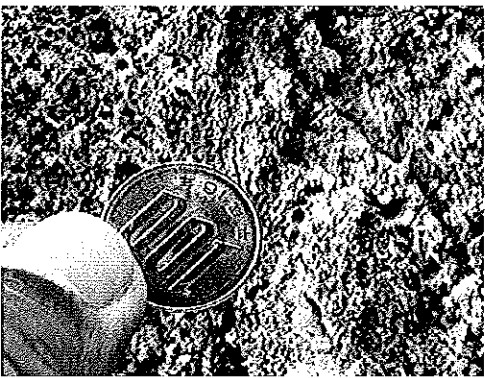
1980年末以降、日本各地でナラ類やシイ・カシ類の大量枯死が発生しています。ナラ枯れとは、樹幹にカシノナガキクイムシという甲虫が多量穿入し、カシノナガキクイムシが運んできた病原菌により樹木が枯れることをいいます。

●被害の発生時期

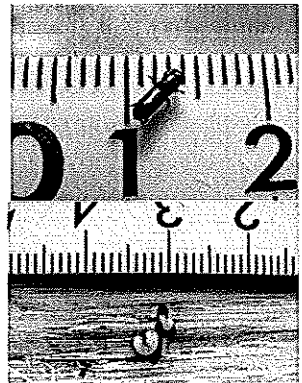
ナラ枯れの被害は梅雨明け後、7月中旬から8月にかけて多く発生します。

●被害木の早期発見

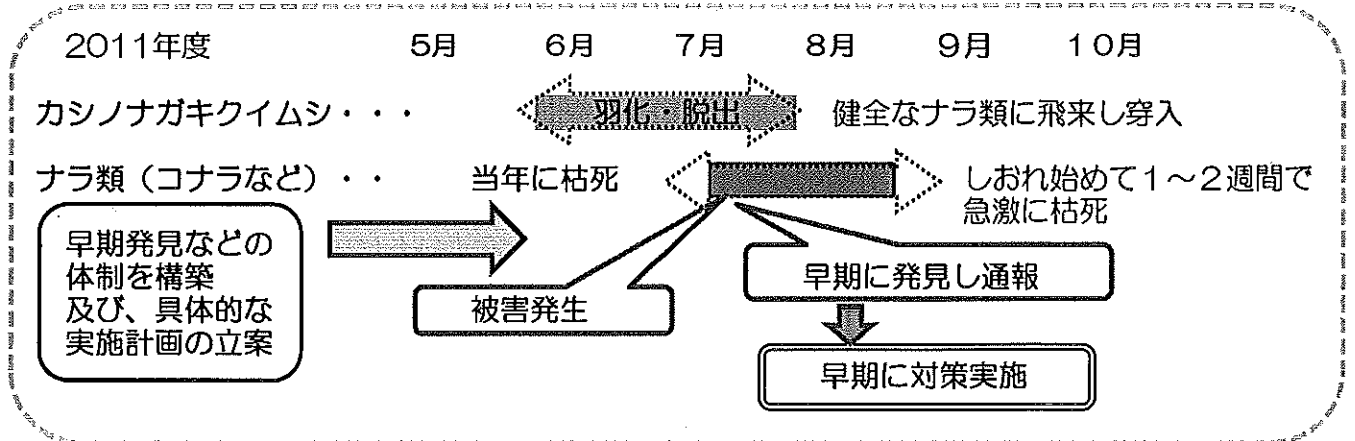
- 被害を受ける樹種は・・・とくに枯死被害が大きい樹種はコナラ(及びミズナラ)
 コナラの他には、アラカシ・アベマキ・シラカシ・スタジイ・クリ・マテバシイなど
- 確認のポイント・・・樹幹(主に下部)に直径2mmほどの穴が多数空いていないか?
- 穴が空いていたら木クズが出ていないか?根元に散乱していないか?



根元に木クズが散乱していないか?



●ナラ枯れ被害の発生と対策実施（2011年度）



- 被害を受ける森林の特徴
ナラ枯れは比較的大径木が多い広葉二次林（旧薪炭林など）で発生することが多いようです。樹齢40～70年、放置された薪炭林（特に萌芽更新による3～5本株立ち）に被害木が多く見られ、里山整備をした所でも、大径木が残っている場合に放置林と同様に発生を誘引する可能性があるかと報告されています。

●2010年度ナラ枯れ被害防止対策の実施について

箕面市如意谷で「ナラ枯れ」が発見されたことを受けて、NPO山麓委員会は、1月に森林総研の専門家を招いて「研究フォーラム」を行いました。

*研究フォーラムの概要は「山なみネット」トップページのお知らせ欄をご覧ください。

<http://www.yama-nami.net/tushin/naragare01.pdf>

3月17日、被害木（アラカシ：幹回り171cm）を伐倒し、防除薬剤を散布しシートで密閉してくん蒸駆除作業を行いました。

森林組合が伐倒し、薬剤メーカーの指導により、玉切り、ノコ目入れ、薬剤を散布シート密閉、くん蒸処理などを行いました。

この事例は、市民が早期に発見し、NPO山麓委員会へ連絡し、地権者の了承を得て大阪府北部農と緑の総合事務所が対策実施を行った協働の事例です。



玉切り、ノコ目入れ

シート密閉、くん蒸処理

●「ナラ枯れ」被害発生を早期に発見しよう！

ナラ枯れ被害の発生を早期に発見して効果的に防除を行っていくには、行政の力だけでは困難です。日頃、箕面の山で活動をしていただいている皆さまの早期発見のご協力をお願いします。

- ① 箕面の山パトロール隊・・・毎月12コースでクリーンハイキングを行う中で監視
- ② 山麓部の里山管理団体・・・各々の活動地での監視
- ③ 府営箕面公園・・・R&Bグループ（箕面公園管理事務所）による監視
- ④ 明治の森箕面自然休養林・・・管理運営協議会参加の活動団体などによる監視
- ⑤ 止々呂美地区・・・とどろみの森クラブなどによる監視

●「ナラ枯れ」を発見したら通報してください！

「ナラ枯れ」被害を発見したら、NPO山麓委員会、または大阪府北部農と緑の総合事務所へ通報してください。現地確認を行いますので、発見した場所を教えてください。

●「ナラ枯れ」被害場所の特定と対策実施

現地の「ナラ枯れ」被害が確認できたら、場所及び地権者の特定を行います。地権者の了承を得て、国（京都大阪森林管理事務所）、大阪府（北部農と緑総合事務所）及び箕面市（農とみどり政策課・公園課）などと協議・調整して適切な対策を行います。

《被害発生を早期に発見して、初期の段階で対策を行う事が最も重要です。》

行政窓口：大阪府北部農と緑の総合事務所緑地整備課 072-627-1121（代）

「ナラ枯れ」被害の早期発見にご協力をお願いします！
NPO山麓委員会に連絡してください！

NPO法人みのお山麓保全委員会
TEL/FAX 072-724-3615
携帯TEL 090-1133-3615
Eメール:yama-nami@yama-nami.net
URL: www.yama-nami.net(検索:山なみネット)

●「ナラ枯れ」被害発生を早期に発見しよう！

ナラ枯れ被害の発生を早期に発見して効果的に防除を行っていくには、行政の力だけでは困難です。日頃、箕面の山で活動をしていただいている皆さまの早期発見のご協力をお願いします。

●「ナラ枯れ」を発見したら通報してください！

「ナラ枯れ」被害を発見したら、NPO山麓委員会、または大阪府北部農と緑の総合事務所へ通報してください。現地確認を行いますので、発見した場所を教えてください。

●「ナラ枯れ」被害場所の特定と対策実施

現地の「ナラ枯れ」被害が確認できたら、場所及び地権者の特定を行います。地権者の了承を得て、国（京都大阪森林管理事務所）、大阪府（北部農と緑総合事務所）及び箕面市（農とみどり政策課・公園課）などと協議・調整して適切な対策を行います。

《被害発生を早期に発見して、初期の段階で対策を行う事が最も重要です。》

行政窓口：大阪府北部農と緑の総合事務所緑地整備課 072-627-1121（代）

1、現在の発生状況について

箕面市体験学習の森 いろは坂上

①箕面市体験学習の森

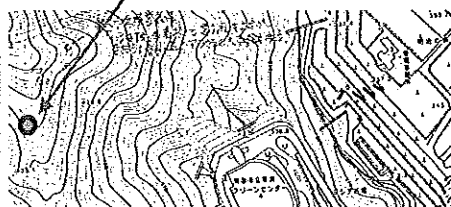
被害木：アラカシ 8本株立ち中、4本被害発生

経過：4月5日に発見、観察木の表示

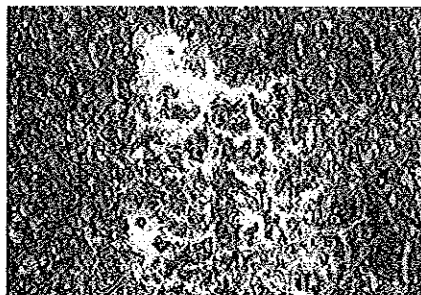
5月16日に再調査

- ・新しい木くずが出ている
- ・2mm径の穴、カシナガ

GPS方位 N34.53.403 E135.29.954



本格的な被害発生に備えて対策が必要



②善福寺ガ原 北の民有地

被害木：コナラ 2本株立ち

経過：3月11日、5月16日に経過観察

- ・新しい木くずは出ていない
- ・1mm径の穴、ヨシブエナガキクイムシの可能性大

継続して観察。現段階で特に対策実施の必要性は？

③百年橋 左斜面の尾根

被害木：アラカシ 幹回り34cm

経過：2月24日、5月20日（予定）に経過観察

- ・ヨシブエとカシナガの可能性

継続して観察。

2、具体的な対策について

①箕面市体験学習の森の場合

箕面市が対策実施。農とみどり政策課が窓口、ナラ枯れP/Tと協議。

対策：伐倒し焼却するのがベストだが山から降るすのが困難。

如意谷と同様に、伐倒し「くん蒸処理」が現実的。（ヤシマ産業、NCS溶剤）

成虫が羽化脱出する前（5月下旬）までに、終了する必要がある。

*即時対策として穴にプラスチックピン埋め込み実施（ナラ枯れP/T）

*国有林及び民有林で被害が発生した場合には、箕面森林事務所や大阪府北部農と緑総合事務所が対策実施

②「スピード感のある」対策実施が必須

6月・7月・・・カシナガが羽化・脱出して、健全なナラ類に飛来して穿入

以上

箕面観光ボランティアガイド「MVクラブ」の活動

平成23年5月19日

「MVクラブ」

- ①会員数：平成23年4月現在 正会員49名(男38、女11。内休会者7名)、賛助会員5名
(22年度退会者：2名、23年4月新入会員：5名)

※会員数の動向

年度	平成19年	平成20年	平成21年	平成22年	平成23年
正会員	39(1)	45(1)	49(9)	46(5)	49(7)
賛助会員	3	4	5	5	5
計	42(1)	49(1)	54(9)	51(5)	54(7)

()は休会会員数(内数)

- ②役員改選(任期2年)：代表幹事 神田俊三(5期生)が退任 ⇒ 内本友次(8期生)が就任

③活動について

- (i)会の目的：箕面市観光協会の観光ボランティアガイド事業の円滑な運営を推進
(ii)運営理念：「会員自身が喜べたこと、楽しめたことをガイドしながらお客様に伝えること」
※(ガイドとは解説することと道案内することの両方)

(iii)具体的内容：

- (1)ガイド事業＝申込みガイド

オープンハイク (申込み不要。1回/月以上実施予定)

- (2)研修事業＝自主研修(1回/月)、市外研修(1回/年)、新人ガイド養成講座

- (3)広報事業＝ホームページの制作・管理・運営、会員向け会報紙の編集、他

- (4)その他＝会員相互の情報交換(MVサロン)・親睦、対外協力活動、他

※ガイド事業の活動実績

年度	申込みガイド			オープンハイク			合計		
	件数	お客数	ガイド数	件数	お客数	ガイド数	件数	お客数	ガイド数
平成18年	38	657	180	11	444	183	49	1101	363
平成19年	47	903	241	10	518	188	57	1421	429
平成20年	58	1053	289	12	585	205	70	1638	494
平成21年	49	927	235	13	630	218	62	1557	453
平成22年	68	1408	339	14	842	261	82	2250	600

※オープンハイクの最近の実績と今後の計画

年	月	日	曜日	コース	お客様	ガイド数
22	4	16	金	雨天中止	—	—
	4	30	金	風呂ヶ谷～こもれび展望所～政の茶屋～4号線～しらみ地蔵～谷山尾根～白姫神社【12Km健脚】	60	16
	5	15	土	<箕面検定> 西江寺～滝道左岸～滝～瀧安寺【6Km 一般向き】	27	16
	5	30	日	大滝～清水谷園地～自研路8～勝尾寺園地～オケ原林道～箕面駅【16Km 健脚向き】	91	17
	6	13	日	風呂ヶ谷～こもれび～オケ原池～三つ石～白島北	雨天中止	
	7	12	月	落合谷～六個山～ささゆりコース～桜谷～桜広場	雨天中止	

22	8	28	土	山の神尾根～ささゆりコース～ハート広場～ ようらく台～三国峠～石子詰【10Km 一般向き】	63	20
	9	14	火	地獄谷～ばばたれ～ピジセン～4・5号線～しらみ 地蔵～巡礼道～白島北【11Km 一般向き】	45	19
	10	16	土	代官所跡～如意輪寺跡～医王岩～白姫神社～巡 礼道～駅【9Km 一般向き】	61	24
	10	31	日	大滝～百年橋～2号線～天上ヶ岳～ようらく台～ 落合谷～駅【12Km 中級向き】	59	22
	11	17	水	化石谷～オケ原林道～こもれび展望所～ピジセン ～ダム一周～百年橋～駅【14Km 中級向き】	73	19
	11	30	火	西江寺～オケ原林道～こもれび展望所～政の茶 屋～雲隣台～杉の茶屋～滝【10Km 一般向き】	81	18
	12	14	火	こきんの墓～光明寺・教学寺～湧泉亭～三平の墓	20	16
23	1	15	土	地獄谷～こもれび展望所～ピジセン～4号線～し らみ地蔵～古参道～皿池公園【14Km 健脚向き】	53	23
	2	13	日	落合谷～ようらく台～記念の森～6号線～清水谷 園地～ピジセン～滝【16Km 健脚向き】	108	19
	3	13	日	巡礼地蔵～こきんの墓～新稲～阿比太神社～ 洋館通～正丸稲荷～駅【7Km 一般向き】	37	15
	3	27	日	西江寺～オケ原林道～ピジセン～雲隣台～大滝	64	17

(842) (261)

※平成23年度の計画

年	月	日	曜日	コース	お客様	ガイド数
23	4	15	金	西尾根～六個山～ハート広場～望海の丘～桜谷 【9Km 一般向】	36	15
	5	15	日	滝～清水谷園地～勝尾寺園地～ピジセン～林道 【16Km 健脚向】	86	20

平成23年度(平成23年6月～平成24年5月)

月	日	曜日	コース(集会場前⇒箕輪観光案内所、10時出発)	備考
6	12	日	風目ヶ巻～こもれび～オケ原地～ツツ石～如意輪堂～22台～白島バス停	7Km 一般向
7	10	日	落合巻～六個山～ささゆりコース～望海の丘～桜谷～飯広場	7Km 一般向
8	28	日	飯谷～ささゆりコース～ハート広場～ようらく台園地～三国峠～石子詰	10Km 一般向
9	10	土	地獄谷(尾根)～ばばたれ～政の茶屋～研4・5～しらみ地蔵～巡礼道～白島北	11Km 一般向
10	16	日	代官所跡～如意輪堂～医王岩～白姫大明神～巡礼道～箕輪駅	9Km 一般向
10	30	日	龍泉寺～大滝～百年橋～研究館2～天上ヶ岳～ようらく台～落合巻～箕輪駅	12Km 中級向
11	19	土	化石谷～オケ原林道～こもれび園～政の茶園～ダム一周～百年橋～大滝	14Km 中級向
12	14	水	こきんの墓～光明寺～教学寺～三平田園～三平の墓～新地の青馬金剛	7Km 一般向
1	15	日	地獄谷(尾根)～ばばたれ～政の茶屋～研4～しらみ地蔵～古参道～皿池公園	14Km 中級向
2	19	日	落合巻～ようらく台～Expo記念の森～鉢伏山～研究館6～清水谷園地～大滝	17Km 健脚向
3	11	日	巡礼地蔵～こきんの墓～新稲～阿比太神社～洋館通り～正丸稲荷～八幡太神社	7Km 一般向
3	28	日	落合巻～ようらく台～天上ヶ岳～白島研2～百年橋～杉の茶園～一目千本	12Km 中級向

明治の森箕面自然休養林管理運営協議会 例会開催予定日（案）

2011.5.18
事務局

2010年度開催実績			2011年度開催予定日 (案)			備考
第1回	4月15日 (木)	第9回	第1回	4月21日 (木)	第16回	活動計画 検討
第2回	5月20日 (木)	第10回	第2回	5月18日 (木) 19	第17回	総会
第3回	7月15日 (木)	第11回	第3回	7月14日 (木) 21	第18回	活動報告 & 計画検討
第4回	9月16日 (木)	第12回	第4回	9月15日 (木)	第19回	
第5回	10月21日 (木)	第13回	第5回	10月20日 (木)	第20回	
第6回	12月16日 (木)	第14回	第6回	12月15日 (木)	第21回	↓
第7回	2月17日 (木)	第15回	第7回	2月16日 (木)	第22回	決算見込 活動評価

その他 10月23日 (日)
山とみどりの市民イベント

12月3日 (土)
箕面の山大掃除大作戦

おおさか山の日・・・11月第2土曜
*11月は、山に親しむ推進月間

以上

雨来
12/4(日)