



大阪市北区天満橋 1-8-75 桜ノ宮合同庁舎

TEL 050-3160-6763

<http://www.rinya.maff.go.jp/kinki/>



シャクヤクの花：大阪市内の公園

トピックス：山地災害に備える（治山課）

ニュース：企画調整課、三重森林管理署、総務課、広島森林管理署、
新規採用者紹介、新任幹部紹介

お知らせ：森林のギャラリーほか

花草木：ネモフィラ

我が署のスタッフ：京都大阪森林管理事務所

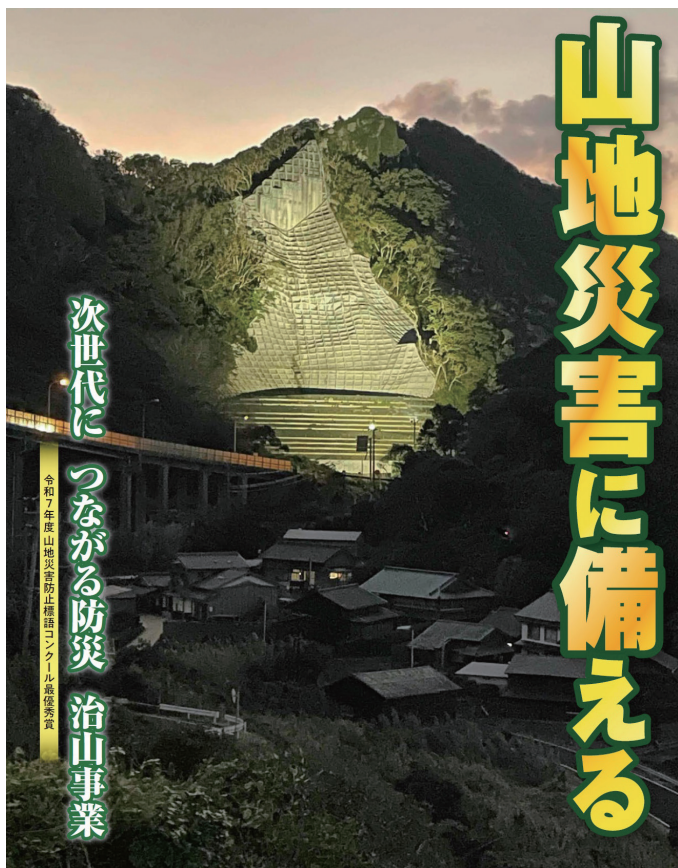
森林事務所紹介：岩国森林事務所（山口森林管理事務所）

国有林最前線：三重森林管理署

「山地災害に備える」 令和8年度 山地災害防止キャンペーン

【治山課】

● 令和8年度 山地災害防止キャンペーンポスター



近畿中国森林管理局では、毎年5月20日から6月30日にかけて「山地災害防止キャンペーン」を実施しています。このキャンペーンの詳細と山地災害防止に向けた取組について、ご紹介します。

●我が国の自然条件

我が国は、国土の約三分の二が森林に覆われる緑豊かな国です。

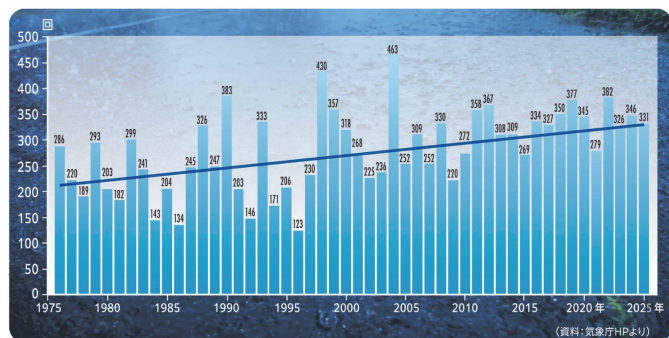
しかし、日本の国土は険しい山地が続く複雑な地形のため、河川の幅が狭く急勾配の場所が多くなっています。

また、年間降水量が約1,700mmで、世界平均の約2倍ときわめて多く、洪水等の水害が非常に発生しやすくなっています。加えて、大陸プレートと海洋プレートの境界に位置しており地震や火山活動も活発です。四季の様々な気象現象や地形・地質的特徴などから、梅雨前線や台風に伴う集中豪雨による山くずれ、土石流、地すべりなどの山地災害が起りやすく、毎年約1,100箇所（令和3年～令和7年の5ヵ年平均）もの山地災害が発生し尊い人命や財産が失われています。

さらに近年は集中豪雨が頻発する傾向が強まっており、地域によってはこれまでにない激甚な災害が発生しやすい状況になっており、1時間降水量50mm以上の強い雨が短期間に繰り返し発生することも多く、未曾有の災害に見舞われた地域では、多くの人命や財産が失われるとともに、ライフラインの寸断といった甚大な被害も発生しています。

●1時間降水量50mm以上の年間発生回数

※全国のアメダス地点で1時間降水量が50mm以上となった年間発生件数（1300地点当たりの回数に換算）太線は5年移動平均値



●月別の降水量と山地災害発生箇所数

※月別平均降水量は、理科年表（平成15年）から作成。山地災害発生箇所数（全国）は、令和3年～令和7年の平均



●近畿中国森林管理局での取組

当局においては、本キャンペーンの実施に併せて、山地災害防止を啓発するポスター掲示、パンフレットの配布といった広報活動のほか、関係機関や地域住民の方のご協力のもと、山地災害危険地区の周知やパトロールの実施など、山地災害に備えるための活動を行います。キャンペーン期間以外も、日頃から山地災害防止に向けた治山対策を実施しています。

また、令和8年1月6日（火）に発生した島根県東部を震源とする地震に伴う島根県及び鳥取県内の森林被害状況を確認するため、令和8年1月9日（金）にヘリコプターによる上空からの森林被害調査を島根県と合同で実施しました。

幸いにも民有林及び国有林において崩壊地等の森林被害は確認されませんでした。今後においても関係機関等と連絡調整を図り、初動対応を迅速に行ってまいります。

●おわりに

災害はいつどこで起こるかわかりません。山地災害が起こる多くの場合、事前に危険信号と思われる変化が見られます。山地災害の8つの危険信号を見逃さないようにしていただき、危険信号をキャッチしたら災害の危険がある場所には近づかない、災害が起こったら警察や消防にすぐに通報する、危険を感じたり防災無線などで連絡があったら早めに指定された場所に避難するなどの行動をお願いします。

●昨年度の近畿中国森林管理局での啓発活動の様子



●令和8年1月9日 島根県東部を震源とする地震に伴うヘリコプターによる森林被害調査



山地災害の危険信号を見逃すな!

8つの危険信号に注意して下さい。
山地災害が起こる場合、山の斜面や川の流れをよく観察してみると、多くは事前に危険信号と思われる変化がキャッチできます。特に次の8つの危険信号に注意して下さい。

- 1 川がにごった**
川にごり、木の枝などが漕ぎはじめた
もしかして、土が山くずれが発生?
- 2 水位が下がった**
雨が降り続けているのに川の水位が下がった
もしかして、山くずれが川の水をせき止め、はん濫の危険が...
- 3 亀裂が走った**
山の木が傾いたり斜面に亀裂が走った
もしかして、地すべりや山くずれの前兆?
- 4 石が落ちてきた**
山の斜面から石が転り落ちてきた
もしかして、山くずれの前兆?
- 5 わき水が止まった**
今までかかれたことのないわき水が止まった
もしかして、地下水の流れが変わり、地すべりの前兆?
- 6 わき水が増えた**
わき水の量が急に増えた
もしかして、地下水の流れが変わり、地すべりの前兆?
- 7 井戸水がにごった**
普段澄んでいる井戸の水がにごってきた
もしかして、土流の泥が山くずれが原因?
- 8 地鳴りがする**
地鳴りの音が聞こえてきた
もしかして、山くずれ発生のサイン?

危険信号をキャッチしたら
山くずれなどのおそれがある箇所では、テレビなどの気象情報に注意しましょう。
すぐ避難!
危険を感じたり、役場等から連絡があったら早めに指定された場所へ避難しましょう!
すぐ通報!
災害が起こったら、すぐに110番か119番に通報しましょう!
あぶない!
災害の危険がある場所には近づかないようにして下さい!
ふだんから
家裏や地域ぐるみで山くずれのおそれがある場所や避難場所について話し合うとともに、実際に自分の目で確認しておきましょう。

出典：(一社) 日本治山治水協会、編集：(一社) 全国林業改良普及協会

令和8年度 近畿中国森林管理局 重点取組事項 記者発表を行いました。

【企画調整課】

令和8年4月23日（木）、局会議室において、「令和8年度 近畿中国森林管理局 重点取組事項」について、記者発表を行いました。

上口局長から近畿中国森林管理局の管理経営の方針等について挨拶を行った後、^{やがい}谷貝企画調整課長から重点取組事項の詳細について説明を行いました。



上口局長のあいさつ



記者発表会場の様子

参加いただいた記者の方からは、森林整備事業における再造林対策や管内におけるクマ被害対策に関する質問がありました。

近畿中国森林管理局では、「令和8年度近畿中国森林管理局重点取組事項」を中心に『国民の森林(もり)』として、公益重視の管理経営を一層推進するとともに、その組織・技術力・資源を活用して民有林に係る施策を支え、森林・林業施策全体の推進に貢献するための取組を進めてまいります。

「近畿中国森林管理局令和8年度重点取組事項」については、ホームページでご覧になれます。

ホーム > 報道・広報 > 報道発表資料 > 令和8年度 近畿中国森林管理局 重点取組事項の公表について

<https://www.rinya.maff.go.jp/kinki/press/kiaku/260423.html>



おおすぎきょうこく 大杉峡谷オープニングセレモニーが 開催されました

【三重森林管理署】

令和8年4月20日（月）、三重県多気郡大台町大杉のおおすぎきょうこくの大杉谷登山センター横広場において、「大杉峡谷オープニングセレモニー」が開催されました。



開会式の様子

このセレモニーは、大杉峡谷の開山に合わせて、登山者の安全及び登山道の維持管理、救助活動等の安全を祈願する目的で毎年開催されています。当日は、関係機関や団体の出席のもと、厳かな雰囲気の中で式典が執り行われました。



お祓いの様子

三重森林管理署からは、署長ほか職員3名が出席し、関係機関とともに、今シーズンの無事故・無災害を祈願しました。大杉峡谷は、黒部峡谷、清津峡谷と共に日本三大峡谷の一つに数えられ、豊かな森林環境と渓谷景観を有する貴重な地域であり、国内外から多くの登山者が訪れます。こうした自然環境を将来にわたり保全しつつ、安全に利用していただくためには、関係機関の連携した取組が重要となります。

三重森林管理署では、今後も関係機関と連携を図りながら、森林環境の保全及び登山道周辺の安全確保に努めてまいります。

野呂山山開きで木工教室を開催しました。

【広島森林管理署】

令和8年4月19日（日）、春のうらかな陽気の中、広島県呉市川尻町にある野呂山高原（野路山^{のろさん}国有林）で野呂山山開きイベントが開催されました。

冒頭に行われた安全祈願祭には石原署長が参加して安全を祈願しました。



安全祈願祭

また、署から職員9名が参加し木工教室、丸太切り体験を行いました。

子どもたちは説

明を聞いた後、職員が事前に作った木工作品を参考に作り始めました。道具を使って切ったり、削ったり、穴をあけたりと木の枝、松ぼっくり、どんぐり等の自然素材を加工しながら、各々の個性的な作品を作り出していました。



作成した木工作品を持つ少年

丸太切り体験では実際に木を切っ

てみることで、木の種類によって硬さが違うことを発見しました。切り落とした丸太の端の断面を興味深く観察し、木工作品で使用したり、そのまま持ち帰ったりしました。



丸太切り体験実施中

広島森林管理署では、今後も自然に触れ合う機会を増やすため木工教室などのイベントを実施してまいります。

令和8年度新規採用職員の入庁式を開催しました。

【総務課】

令和8年4月16日（木）、令和8年度の新規採用職員入庁式を開催しました。



上口局長の訓示

上口局長からは国有林管理が約140年続く重要な仕事であり、公平・公正な姿勢と国家公務員としての使命を重んじるよう訓示がありました。

また、明治から続く業務を未来へつなぐ存在として、100年先を見据えた長期的視点を持つことの大切さを強調し、悩む場面があっても胸を張り、森林を扱うように自分の成長も長い目で見てほしいと励ましました。さらに、仕事だけでなく私生活も大切に、今という時間を楽しむよう呼びかけました。



新規採用者代表者による宣誓

新規採用者の代表として、石川森林管理署小林さんは森林の多面的な役割に魅力を感じたと志望の動機を述べ、知識習得と誇りを持った職務遂行を誓いました。

その後、22名の紹介と幹部職員の紹介が行われ、式典は終了しました。

今年度の新規採用者を紹介

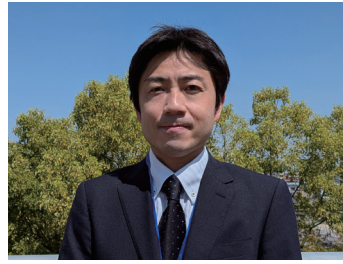
令和8年度近畿中国森林管理局の新規採用者は22名です。

新規採用者の皆様は、4月6日(月)、4月9日(木)の2日間、WEBで新規採研修を受講した後、4月16日(木)、局において入庁式に出席しました。現在それぞれの配属先で頑張っています。

皆様よろしくお願いたします。



1



- ①所属：保全課 土地利活用管理官
- ②氏名：上村 昌弘うえむら まさひろ
- ③抱負：これまでの公務経験を活かし、職場の一助となれるよう努めてまいります。

2



- ①所属：治山課 調整指導係長
- ②氏名：古川 篤子ふるかわ あつこ
- ③抱負：「森林の環」を次代へ繋いでいけるよう、日々の業務に取り組んでまいります。

3



- ①所属：資源活用課 企画係長
- ②氏名：大栗 美帆おおぐり みほ
- ③抱負：1日でも早く職場に貢献できるよう精進してまいります。どうぞよろしくお願いたします。

4



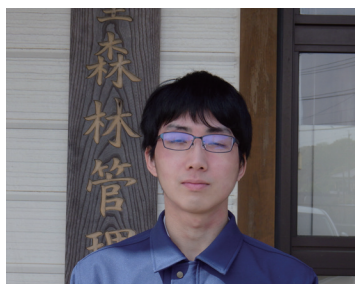
- ①所属：石川森林管理署 治山 G
- ②氏名：小林 紀晴こばやし ともはる
- ③抱負：基礎を着実に身につけ、幅広く知識を吸収し、1日でも早く自ら思考し行動できるようになり、日本の森林・林業に貢献できる人材になれるよう頑張ります。

5



- ①所属：福井森林管理署 地域技術官
- ②氏名：村田 健太郎むらた けんたろう
- ③抱負：これまで培った経験を活かし、業務を円滑に遂行できるよう努めてまいります。

6



- ①所属：三重森林管理署 業務 G
- ②氏名：湯浅 健生ゆあき たける
- ③抱負：何事も基本を大切に、着実に業務に慣れていきたいです。

7



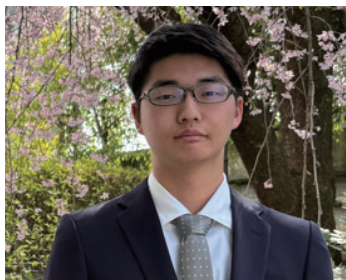
- ①所属：滋賀森林管理署 総務 G
- ②氏名：樋上 浩太郎ひのかみ こうたろう
- ③抱負：まだまだ不慣れなことばかりですが、いち早く戦力となれるよう努力してまいります。1日でも早く職場に貢献できるよう精進してまいります。どうぞよろしくお願いたします。

8



- ①所属：京都大阪森林管理事務所 森林情報管理官
- ②氏名：田中 彩たなか あや
- ③抱負：これまでの経験と知識を生かし、正確で丁寧な業務を心掛け、信頼される職員となれるよう日々努めてまいります。

9



- ①所属：京都大阪森林管理事務所 業務G
 ②氏名：由留木 秋仁
 ③抱負：慣れない業務の連続ですが、わからないことを積極的に聞いて、着実に業務に取り組んでいけるように頑張りたいと思います。

10



- ①所属：和歌山森林管理署 事務管理官
 ②氏名：藤山 拓也
 ③抱負：職務に貢献できるよう、これまでの経験も活かしながら積極的に取り組んでいきたいと思っています。

11



- ①所属：和歌山森林管理署 総務G
 ②氏名：藤原 涼多
 ③抱負：日々コツコツと学びを蓄え、より良い仕事につなげていけるよう努めてまいります。

12



- ①所属：和歌山森林管理署 治山G
 ②氏名：蒲澤 陽翔
 ③抱負：日々の業務に責任感を持って取り組み、経験を積んだ一人前の職員になることを目指します。

13



- ①所属：和歌山森林管理署 治山G
 ②氏名：川崎 萌永
 ③抱負：報連相を心掛けながら、どの業務も一つ一つ着実にこなしていきたいです。元気に頑張ります。

14



- ①所属：鳥取森林管理署 業務G
 ②氏名：植田 菜々美
 ③抱負：分からないことが多いですが、一つ一つの業務に着実に取り組みたいです。よろしくお願いします。

15



- ①所属：岡山森林管理署 総務G
 ②氏名：西川 銀之助
 ③抱負：日々の業務にしっかりと向き合い、一步ずつ成長していけるよう精進してまいります。

16



- ①所属：岡山森林管理署 業務G
 ②氏名：田中 敬大
 ③抱負：少しでも早く職場に貢献できるように自分にできることにしっかりと取り組んでいきたいと思っています。

17



- ①所属：広島北部森林管理署 総務G
 ②氏名：安藤 佳晃
 ③抱負：初めてでわからないことが多いのですが、周りを頼りつつ着実に業務をこなせるように頑張っていきます。

18



- ①所属：広島森林管理署 事務管理官
- ②氏名：石井 義人
- ③抱負：まだ不慣れですが、早く仕事を覚えられるよう頑張りますのでよろしくお願いいたします。

19



- ①所属：広島森林管理署 総務 G
- ②氏名：新川 さくら
- ③抱負：不慣れなことばかりですが、色々なことを吸収して頑張りますのでよろしくお願いいたします！

20



- ①所属：広島森林管理署 治山 G
- ②氏名：高山 果苗
- ③抱負：まだわからないことも多いですが、一日でも早くお力になれるよう頑張ります。

21



- ①所属：山口森林管理事務所 総務 G
- ②氏名：岡本 樹奈
- ③抱負：一つ一つの業務を大切に行う中で学び、成長していきたいと思っております。よろしくお願いいたします。

22



- ①所属：山口森林管理事務所 業務 G
- ②氏名：吉井 華佳
- ③抱負：上司に教えていただいた知識を活かし、楽しみながら、一つ一つの業務に丁寧に取り組んでいきます！



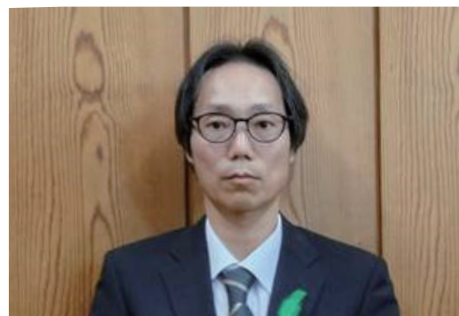
入庁式での集合写真

令和 8 年度の新任幹部を紹介

4月1日付けで局内7名、署等で7名、合計14名の課長、所長以上の幹部の人事異動がありましたので、紹介します。



1



- ①所属：次長
- ②氏名：武田 義昭（たけだ よしあき）
- ③前任地・役職：北海道森林管理局森林整備部 部長
- ④抱負：初めての近畿中国森林管理局での勤務です。社会情勢の変化に対応しつつ、局署等の職員とともに地域に貢献する国有林を目指します。

2



- ①所属：総務企画部 総務課 課長
- ②氏名：長屋 秀樹（ながや ひでき）
- ③前任地・役職：森林整備部資源活用課 課長
- ④抱負：働きやすい職場環境づくりと、国有林からの積極的な情報発信に努めてまいります。

3



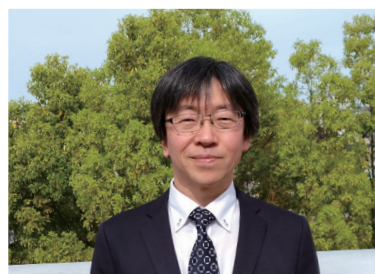
- ①所属：総務企画部 経理課 課長
- ②氏名：鳥谷 和彦（とや かずひこ）
- ③前任地・役職：島根森林管理署 次長
- ④抱負：会計・経理事務が、円滑に行えるよう努めてまいります。

4



- ①所属：計画保全部 計画課 課長
- ②氏名：西尾 悠佑（にしお ゆうすけ）
- ③前任地・役職：林野庁国有林野部経営企画課 課長補佐
- ④抱負：国有林の価値がさらに高まるような取り組みを進めていきます。

5



- ①所属：計画保全部 保全課 課長
- ②氏名：後藤 崇幸（ごとう たかゆき）
- ③前任地・役職：三重森林管理署 次長
- ④抱負：適切な国有林の管理とともに風通しがよく効率で働きやすい職場づくりに努めてまいります。

6



- ①所属：森林整備部 資源活用課 課長
- ②氏名：林 博文 (はやし ひろふみ)
- ③前任地・役職：石川森林管理署 次長
- ④抱負：木材の安定供給を通じた地域林業への貢献に取り組むとともに、円滑で働きやすい職場づくりに努めてまいります。

7



- ①所属：森林整備部森林技術・支援センター所長
- ②氏名：高井 和巳 (たかい かずみ)
- ③前任地・役職：福井森林管理署 次長
- ④抱負：職員が自由に意見や相談をしやすい職場づくりと、センターで取り組んでいる技術開発・試験の成果の普及に取り組んでまいります。

8



- ①所属：京都大阪森林管理事務所 所長
- ②氏名：野澤 智明 (のざわ ともあき)
- ③前任地・役職：林野庁国有林野部業務課 課長補佐
- ④抱負：職員の皆様が業務を通じてやりがいや達成感を感じられるような職場を目指して参ります。

9



徳田次長（左）と固い握手の山下署長

- ①所属：兵庫森林管理署 署長
- ②氏名：山下 孝 (やました たかし)
- ③前任地・役職：林野庁林政部経営課 課長補佐
- ④抱負：職員一人ひとりの知恵と技術を結集し、明るく前向きで地域に愛される署運営を目指します。

10



- ①所属：和歌山森林管理署 署長
- ②氏名：上野 康史 (うえの やすふみ)
- ③前任地・役職：森林整備部森林技術・支援センター所長
- ④抱負：適切な森林の整備・保全を通じて地域の森林を未来へつないでいくよう努めてまいります。

11



- ①所属：鳥取森林管理署 署長
- ②氏名：山崎 準 (やまさき hitoshi)
- ③前任地・役職：岡山森林管理署 署長
- ④抱負：明るく風通しの良い職場づくり、国有林を活用した地域課題の解決に取り組めます。

12



- ①所属：岡山森林管理署 署長
 ②氏名：中村 彰男（なかむら あきお）
 ③前任地・役職：総務企画部総務課 課長
 ④抱負：相談しやすい明るい職場環境の下、安全・安心な業務遂行に努めるとともに、地域に親しまれる森林管理署となれるよう日々精進してまいります。

13



- ①所属：広島北部森林管理署 署長
 ②氏名：清水 勝成（しみず かつなり）
 ③前任地・役職：計画保全部保全課 課長
 ④抱負：地域から必要とされる職場づくり、笑顔の絶えない職場づくりに努め、円滑な業務遂行を目指します。

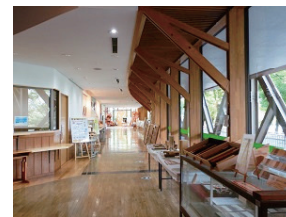
14



- ①所属：広島森林管理署 署長
 ②氏名：石原 敬史（いしはら けいじ）
 ③前任地・役職：四国森林管理局安芸森林管理署 署長
 ④抱負：風通しが良く、相談しやすい職場づくりに努めるとともに、生物多様性や環境に配慮した森林づくりに取り組みます。

お知らせ

森林のギャラリー（局庁舎1階）



【技術普及課】

○ギャラリーの展示内容は下記の局ホームページでお知らせしています。

ホーム > 報道・広報 > イベント情報 > 森林（もり）のギャラリー

<https://www.rinya.maff.go.jp/kinki/policy/business/sitasimou/gallery/index.html>



【技術普及課】

○令和8年度の現地検討会開催予定をお知らせしています。下記ページの令和8年度ファイルをご覧ください。

ホーム > 民有林との連携 > フォレスターの活動状況 > 年度別現地検討会

<https://www.rinya.maff.go.jp/kinki/sidou/foresuter/nendobetu.html>

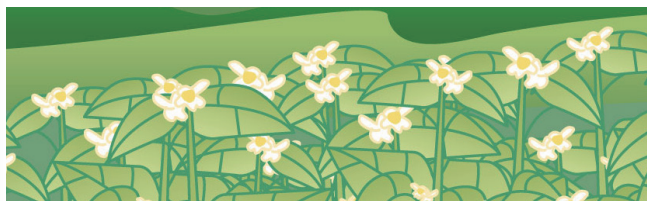


【箕面森林ふれあい推進センター】

○令和8年度「森林ふれあい推進事業」のイベント実施団体を公募しています。募集期間は令和8年5月29日（金）までです。詳しくは下記ページをご覧ください。

ホーム > 近畿中国森林管理局へようこそ > 森林管理局の概要 > 箕面森林ふれあい推進センター > 森林ふれあい推進事業

https://www.rinya.maff.go.jp/kinki/minoo_fc/fureai_suishin/fureai_suishin.html



花草木

【ネモフィラ】

ネモフィラ（学名：Nemophila、和名：瑠璃唐草（るりからくさ））は、北アメリカ西部が原産のムラサキ科ネモフィラ属に属する一年草です。ネモフィラ属には18種がありますが、栽培されるのはブルーのメンジェシー種（Nemophila menziesii = インシグニス）です。

森の妖精のような、澄んだブルーの花が愛らしく、春の花壇やコンテナの寄せ植えなどに多く利用されています。細かく切れ込んだ葉が密に茂り、自然に分枝して咲きながら大きくこんもりと成長します。開花の時期は4～5月で株張りは20cm以上になり、鉢やコンテナだけでなくグラウンドカバーとして“青いじゅうたん”ように咲かせると見事です。



市内の公園で咲いていたネモフィラの花

特に有名なのが、茨城県にある国営ひたち海浜公園の「みはらしの丘」を青く染めるインシグニスブルーで、空と海と溶け合うような景観が人気です。

ネモフィラの花言葉：どこでも成功、可憐、あなたを許す、清々しい心。

我が署のスタッフ

京都大阪森林管理事務所

上田 弥侑（うえだ みゆ）（令和7年度採用）

【現在取り組んでいる仕事は？】

昨年度、治山グループの係員として採用され、未経験ながら工事を1件担当し監督業務に従事しました。

今年度は溪間工および山腹工の2件を担当する予定です。主な業務内容は、測量・設計・積算などの発注事務や、治山工事に係る監督業務です。業務を進める中で、未だ知識不足を感じる場面もありますが、仕事の流れや関係法令の根拠を一つ一つ確認し、正確で丁寧な業務遂行を心掛けています。

【職場の雰囲気は？】

分からないことをそのままにせず、上司や先輩に気軽に相談できる良い職場です。疑問点に対して丁寧に指導を受けられる環境が整っており、安心して業務に取り組むことができます。



熊スプレーのテスト噴射様子 おおたに 大谷国有林（舞鶴市）

【林野庁の魅力は？】

OJTや各種研修が充実しており、林業や土木の知識が少ない状態からでも着実に成長できる環境です。また、デスクワークに加え現場での業務もあるため、状況に応じて臨機応変に対応する力や広い視野を養える点も魅力だと感じています。

森林事務所紹介

岩国森林事務所（山口森林管理事務所）

森林官 平木 里南（ひらき りな）

岩国森林事務所は山口県岩国市に所在し、山口県東部に位置する岩徳森林計画区のうち岩国市と周防大島町に所在する国有林 1,551ha 及び官行造林地 519ha を管轄しています。

管内の城山^{しろやま}国有林は、錦川に架かる名勝「錦帯橋^{きんたいきょう}」の借景となっており、レクリエーションの森「岩国自然休養林」に設定されるとともに、「日本美しの森 お薦め国有林」に選定されています。様々な文化遺産と樹木 210 種・草花 350 種・シダ類 100 種類が確認されている照葉樹林は森林公園としての機能も高く、市街地に近接していることもあり、ハイキング、自然探索、生態観察などの場として年齢を問わず多くの人々が訪れ、岩国城や錦帯橋を含めた観光地として広く利用されています。

さらに、城山国有林の一部には「檜皮採取対象林^{ひわだ}」を設定しており、歴史的木造建造物の維持・修繕のための資材（檜皮）としての供給や、檜皮採取技術者である原皮師^{もとかわし}養成のためのフィールドとして活用されています。

また、岩国市北部に位置する寂地^{じやくち}国有林は、全域が「西中国山地国定公園」に指定されるとともに、山口県最高峰である寂地山（1,337 m）の山頂付近一帯は山口県におけるブナ・スギの希少な群落の保護を目的とした「寂地山ブナ・スギ希少個体群保護林」に設定され、豊かな森は訪れる人々を楽しませています。

とくに、4月中旬から5月初旬の時期はカタクリの花が咲き誇り、多くの登山者が訪れることから、登山道となる寂地林道の整備活動を岩国市錦総合支所やボランティア団体と協力して行い、登山者の安全確保に努めています。

このように、管内には観光客や登山者が数多く訪れる国有林が多いことから、引き続き適切な管理に努めてまいります。

皆様も、機会がありましたら当事務所管内の国有林にぜひ遊びにきてください。



錦帯橋と城山^{しろやま}国有林



檜皮採取の様子



カタクリの花



寂地山に至る林道整備の様子

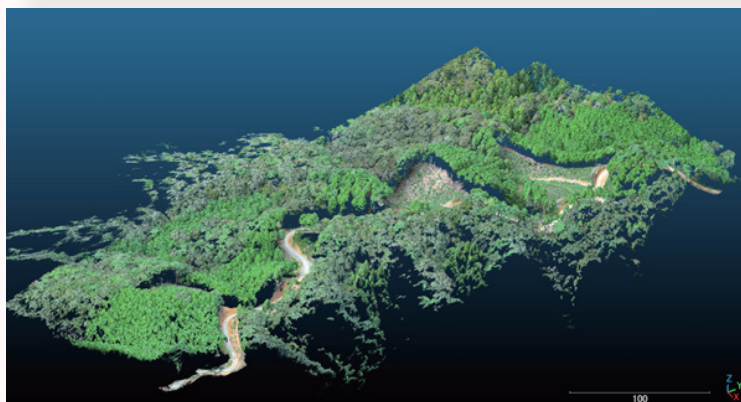
シリーズ『国有林 最前線！』

ドローン画像等と AI 解析技術を活用した国有林管理の高度化

— 産学官連携による実践的な取組 — 三重森林管理署

近年、国有林の管理においては、森林の高齢化や松くい虫被害の拡大など、様々な課題への的確な対応が求められています。こうした中、現地調査の効率化や安全性の向上を目的として、先端技術の活用が進められています。

三重森林管理署では、森林総合研究所関西支所のご助言をいただきながら、DeepForest Technologies 株式会社と共同で、ドローン等による高精度画像と AI 解析技術を活用した取組を進めています。



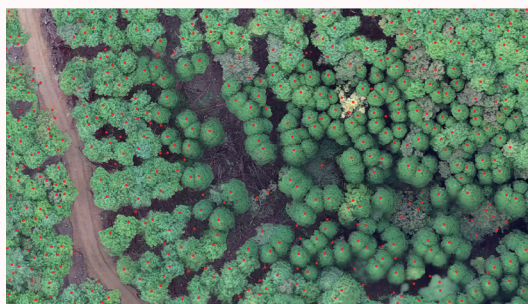
オルソ画像による森林調査

森林の概況等の把握に当たっては、これまで広範囲にわたる踏査や小面積の標準地調査（面積、胸高直径、樹高の調査）を時間と労力を掛けて行っています。

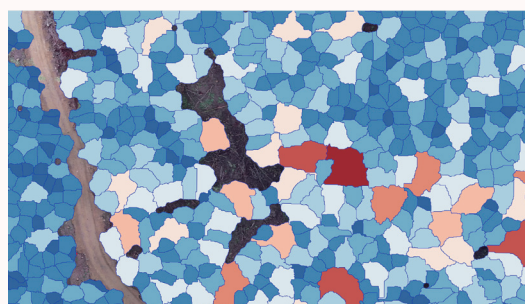
また、天然林では、更にその把握は困難となります。

ドローン等の高解像度画像を活用すれば、上空から森林の全体像を網羅的に把握することが可能です。撮影した画像を基に専用ソフトでオルソ写真や数値標高画像を作成し、分析することで、林分の全体像把握や調査の効率化が行えます。

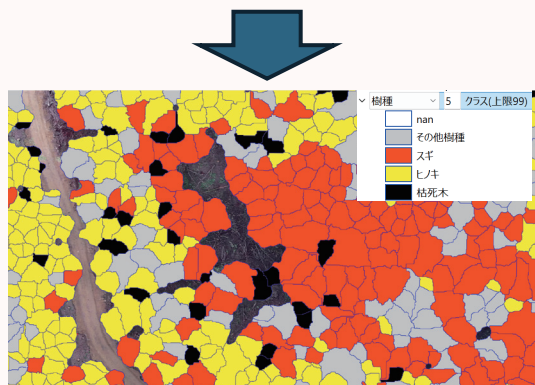
DeepScanner (DeepForest社) による森林解析



【数値標高画像から樹頂点を検出】



【樹幹面積を算出】



【AI による樹種判別】

更に、数値化した情報を AI 解析技術を活用し、解析することでこれまで目視等で行っていた樹種の判別、樹高や直径等も把握でき、林分全体の詳細な状況の把握も可能となります。

今後、この技術の実用化に向け、現地検証も含めて行い、共同研究を行ってまいります。