

10 その他

愛林日



松原国有林における「愛林日の集合」、敦賀町、敦賀警察署、敦賀消防署他、昭和9年4月4日【敦賀署】



巣箱の制作・設置を行う学生



設置した巣箱



巣箱に入る四十雀

山火事



松原国有林における森林火災警防演習



防火線、昭和4年
【西条署野路山国有林】



山火事の消火活動【広島署宮島国有林】



山林火災殉職者「慰霊碑」【西条署】

国有林とその物産展



大阪市西区堀江町（昭和25年）



森林文化博覧會



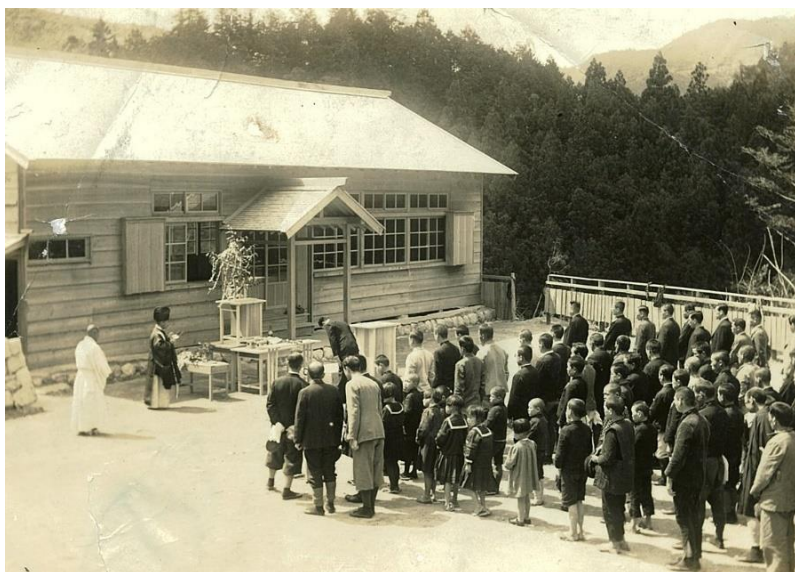
高島屋（昭和8年）

大阪木材祭



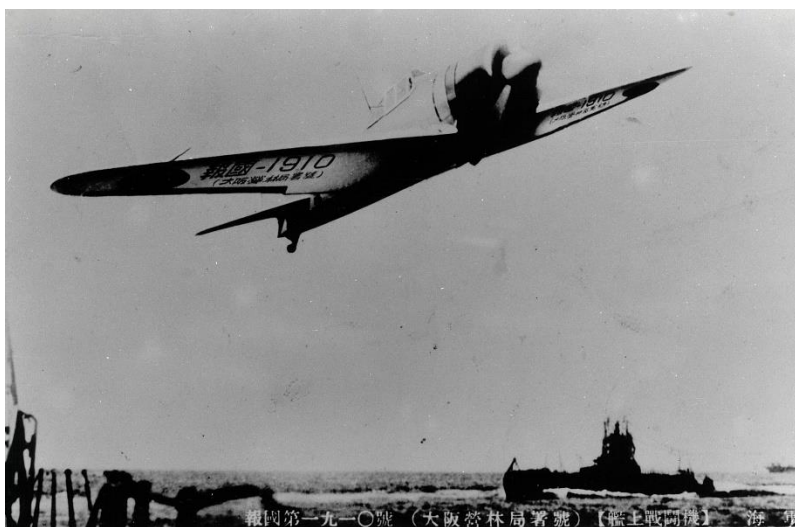
昭和35年10月

戦争による官署の疎開



空襲により署が焼失したため、三田市内の幼稚園に疎開して開庁【神戸署】

大阪営林局署號



報國第一九一〇號（大阪営林局署號）【艦上戦闘機】海軍

立看板



終戦直後、国有林の盗伐が続出したため、米軍司令部憲兵隊の許可を得て注意喚起の看板（和文・英文）を掲示、昭和20年10月【神戸署】

記念式典



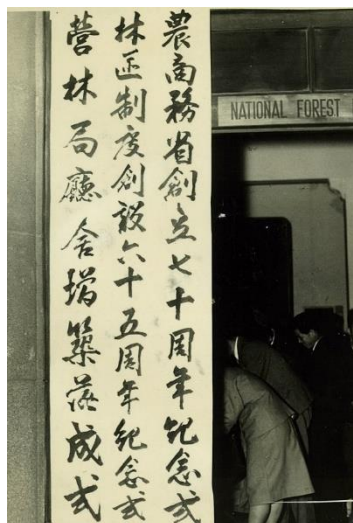
林区署制度創始五十周年、昭和11年【富山署】



林区署制度創始五十周年
昭和11年【神戸署】



官行造林40周年記念式典【局】



林区署制度創設六十五周年記念式典他
昭和26年【局】

北アルプス



槍ヶ岳山頂から南方を展望する
ウレ山他87国有林、昭和7年
【船津署】



穂高岳山頂から北方を展望する
穂高国有林、昭和7年
【船津署】



穂高連峰を遠望する
ウレ山他87国有林、昭和7年
【船津署】



劔岳山頂から北東を展望する、大正15年
【富山署】



権現池、乗鞍岳山頂、昭和7年 【高山署】



乗鞍岳名勝の一つ「天然亀甲」
岩井谷国有林、昭和7年 【高山署】

高山植物（白馬岳）



アオノツガザクラ（ツツジ科）
大正13年



アケボノソウ（リンドウ科）
昭和5年



イワツメグサ（ナデシコ科）
大正15年



イワヒゲ（ツツジ科）
大正14年



ウスユキソウ（キク科）
大正15年



オヤマソバ（タデ科）
大正15年



クロバナロウゲ（バラ科）
大正15年



コマクサ（ケシ科）
大正13年



バイケイソウ (ユリ科)
大正13年



ハクサンイチゲ (キンポウゲ科)
大正13年



ハクサンコザクラ (サクラソウ科)
大正15年



ムシトリスミレ (タヌキモ科)
大正15年

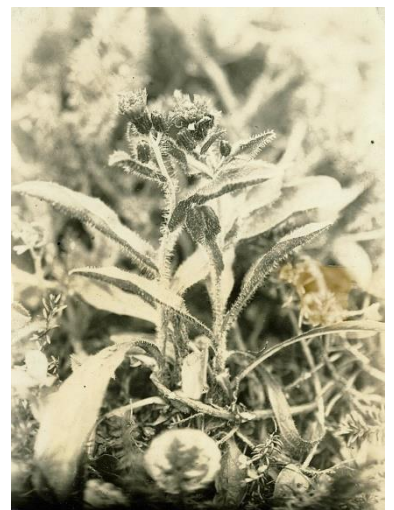


モミジカラムツ (キンポウゲ科)
大正15年

高山植物 (乗鞍岳)



ウメバチソウ (ニシキギ科)
昭和4年

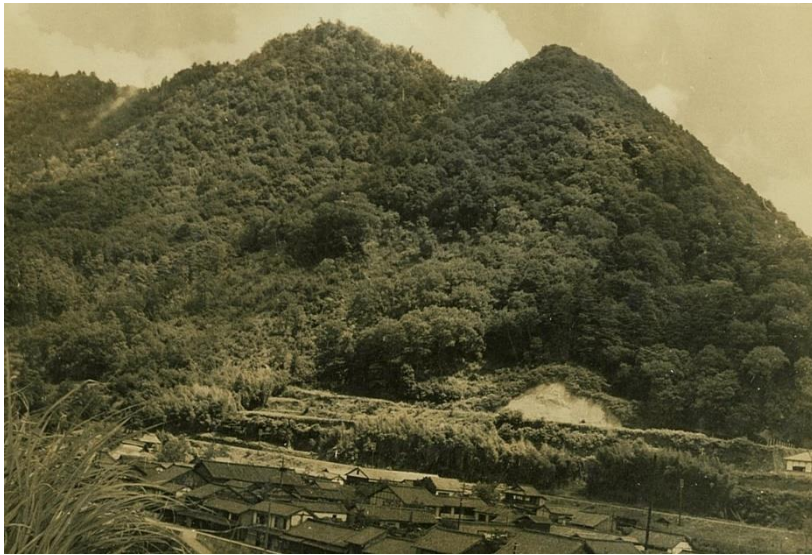


カンチコウゾリナ (キク科)
昭和4年

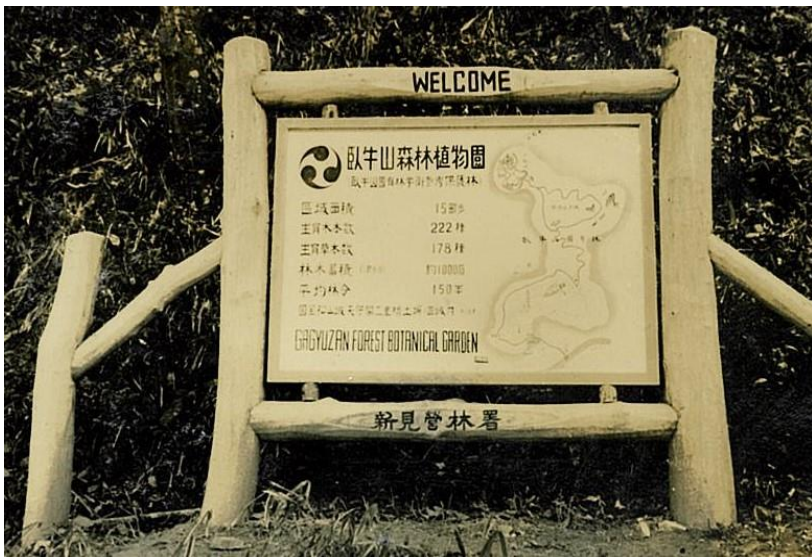
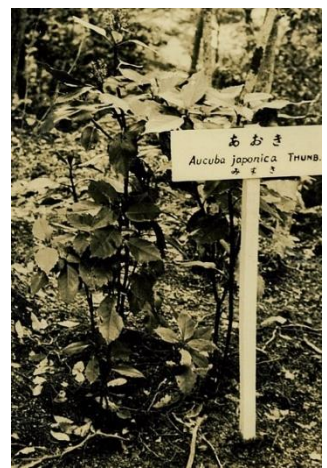
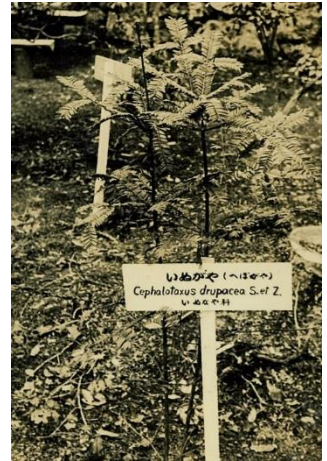


チシマギキョウ (キキョウ科)
昭和4年

臥牛山森林植物園



昭和26年開園【新見署】



第二室戸台風・災害復興材

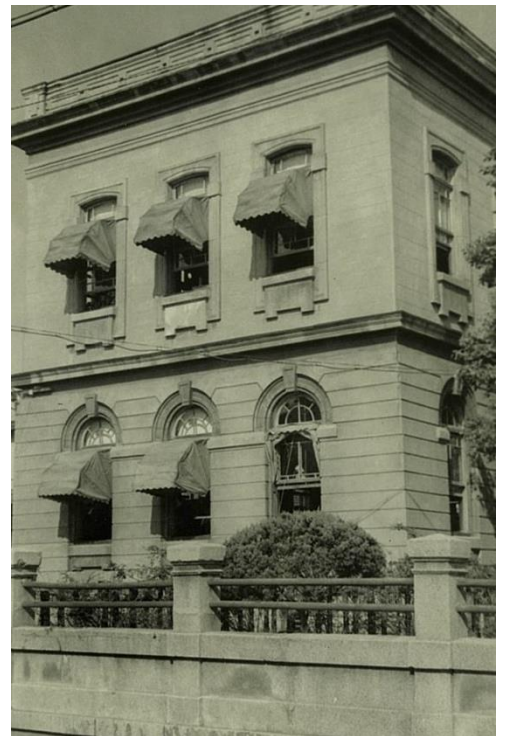


大阪大林区署庁舎

(東区内久宝寺町、薄田隼人の屋敷跡、明治30年～昭和34年)



第一号事務室



第一号事務室



第二号事務室



第三号事務室

大阪営林局庁舎 (東区法円坂町、昭和34年～平成6年)



現在の局庁舎 (北区天満橋)



営林署での入札



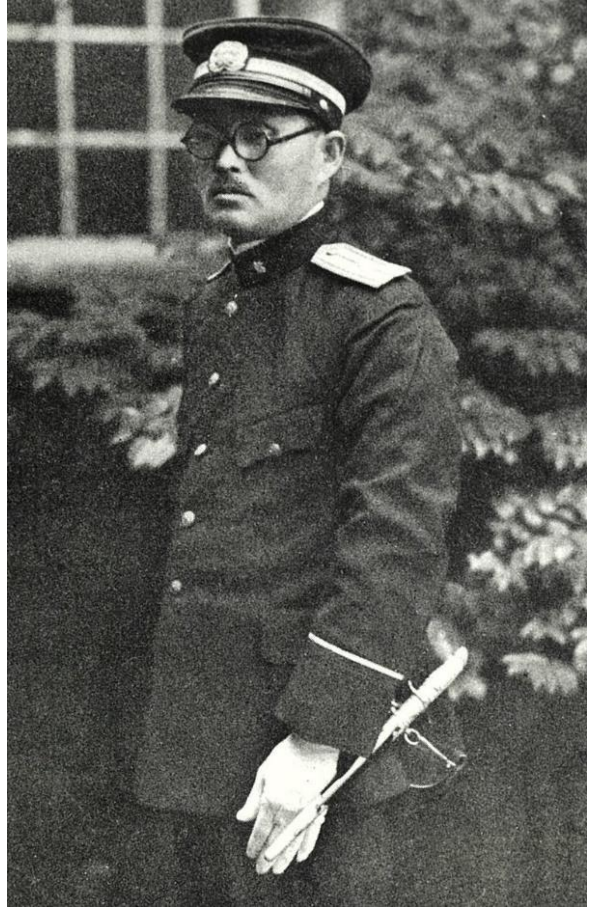
機械無線



官服



局長正装、昭和9年



判任官署長制服、明治30年代
詰め襟に金ボタン、サーベル



昭和9年



