

# 山口森林計画区における 次期計画についての検討方向

林野庁

近畿中国森林管理局

山口森林管理事務所

長門峡国有林（山口市）

# 次期森林計画の検討方向

# 次期森林計画の検討における重要事項①

- 公益的機能を重視した管理経営。
- 資源の循環利用と健全な森林を育てる森林整備。
- 森林共同施業団地における計画的な事業実施。
- 野生鳥獣による被害への対策。

## 次期森林計画の検討における重要事項②

- 治山施設の設置や保安林の適切な管理。
- 水源涵養機能、生活環境の維持・向上。
- 歴史的木造建造物の維持・修繕のための資材の確保・供給などに努めます。
- 「保護林」の適切な保護管理。
- 企業などの社会貢献活動へのフィールド提供、森林環境教育への支援。
- 低コスト造林など新たな技術の普及。

現行計画は、別添を参照



## 【山口森林計画区位置図】



凡 例	
国有林	<span style="display:inline-block; width:15px; height:10px; background-color: #4CAF50;"></span>
森林計画区	<span style="display:inline-block; width:15px; height:10px; background-color: #FFEB3B;"></span>

(国有林所在市) 山口市

- 山口森林計画区は、山口県中央部に位置。
- 計画区の森林面積は、約14.3万haそのうち国有林野は約0.4万ha（3%）
- 国有林は北東部の阿武川、榎野川及び佐波川の源流部に位置。
- ほぼ全域が水源かん養保安林に指定され、水源涵養機能の発揮に期待。

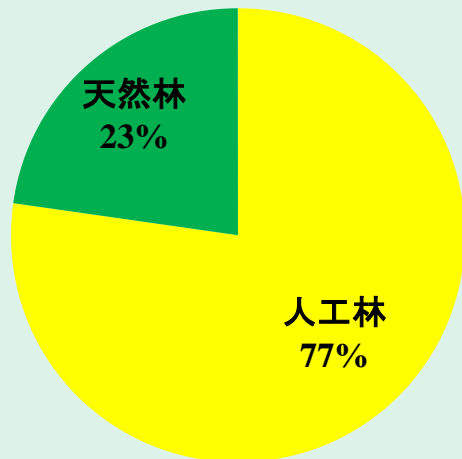
# 森林資源の状況

○面積割合は人工林が77%、天然林が23%

○人工林の蓄積割合は、スギ39%、ヒノキ48%、アカマツ10%、広葉樹3%

909ha

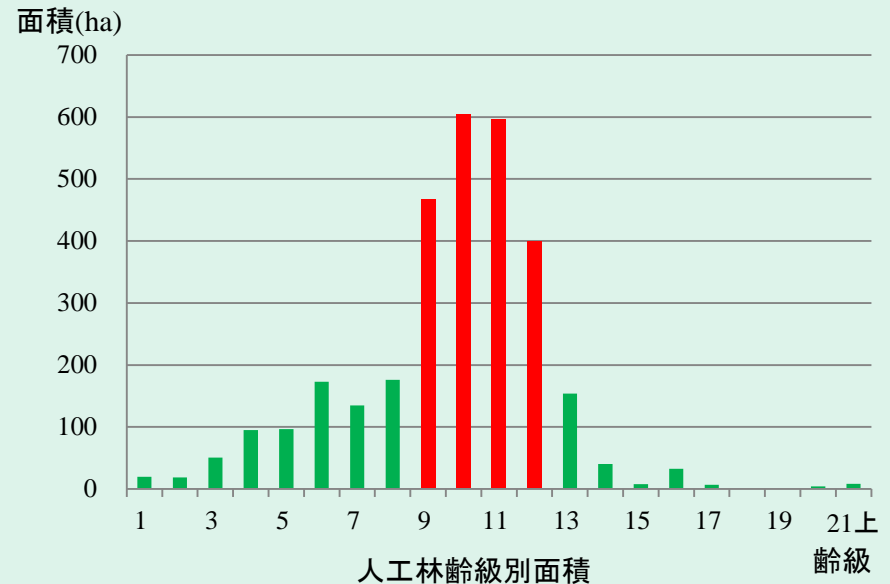
3,089ha



【人工林・天然林の面積割合】

○人工林の齢級は9齢級から12齢級に集中

※齢級とは、森林の年齢(林齢)を5年でひとくくりにし、林齢1~5年生を1齢級、6~10年生を2齢級、以下3齢級・・・と称する。



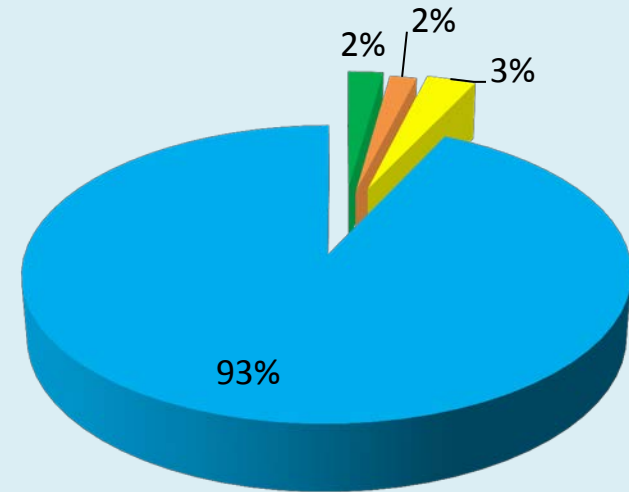
【人工林齢級構成】

# 機能類型に応じた管理経営

○重点的に発揮すべき機能によって、森林を5つの機能類型（タイプ）に区分し適切な管理経営を行っています。

機能類型	面積 (ha)	対象とする森林
山地災害防止タイプ	91	土砂崩れや土砂の流出等による山地災害や飛砂、潮害等の気象災害を防ぐことを目的に整備する森林
快適環境形成タイプ	0	騒音の防備や大気の浄化等生活環境の形成を目的に整備する森林
水源涵養タイプ	3,817	洪水の緩和、水質保全等を目的に整備する森林
自然維持タイプ	70	原生的な森林生態系や貴重な動植物が生息・生育するなど特別な保全・管理が必要な森林
森林空間利用タイプ	128	国民の皆さんが森林とふれあう場として、また、森林ボランティア団体等の活動の場としての森林

【機能類型別割合】



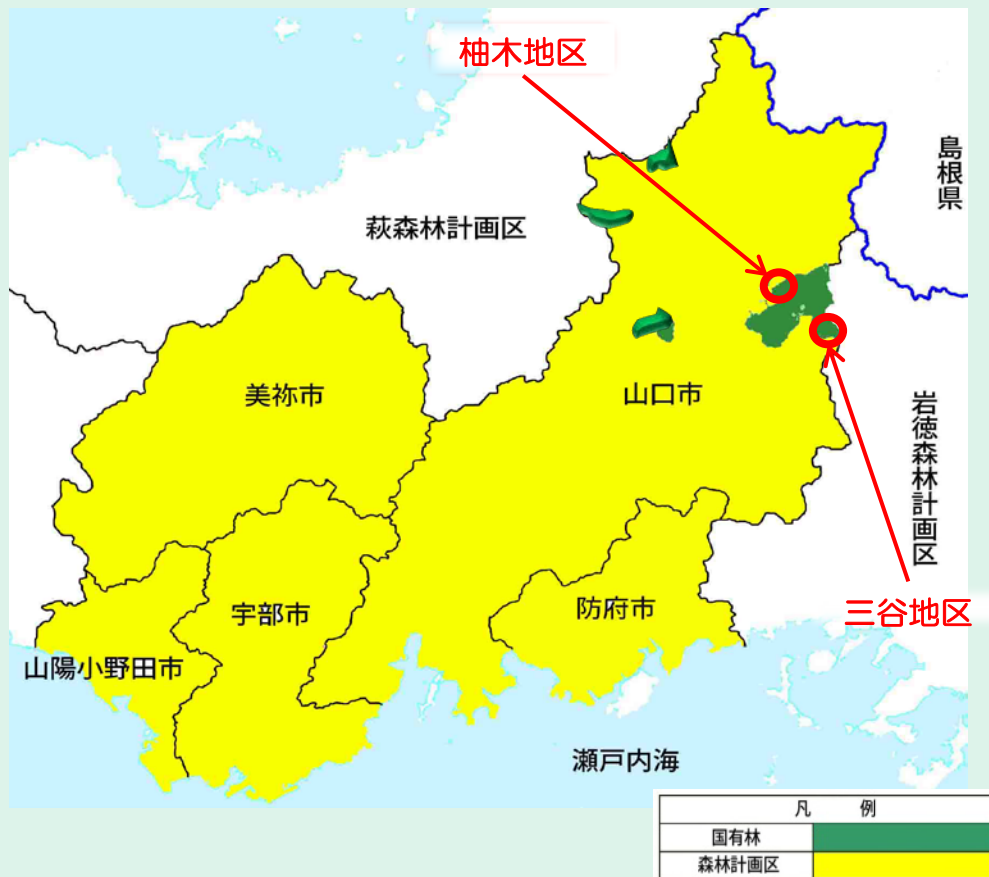
- 山地災害防止タイプ
- 快適環境形成タイプ
- 水源涵養タイプ
- 自然維持タイプ
- 森林空間利用タイプ

# 民有林と国有林の連携

～ 森林共同施業団地設定による取組 ～

民有林と国有林が協定を結び、互いに連携して林道等の作設や間伐等の森林整備、間伐材の出荷等を実施。

団地名	面積 (ha)		連携した施業内容
	民有林	国有林	
三谷地区 森林共同施業 団地	民有林	65	効率的な路網 の配置と高性能 林業機械との 組み合わせによる 計画的な間伐の 実施
	国有林	345	
	計	410	
柚木地区 森林共同施業 団地	民有林	56	
	国有林	307	
	計	363	

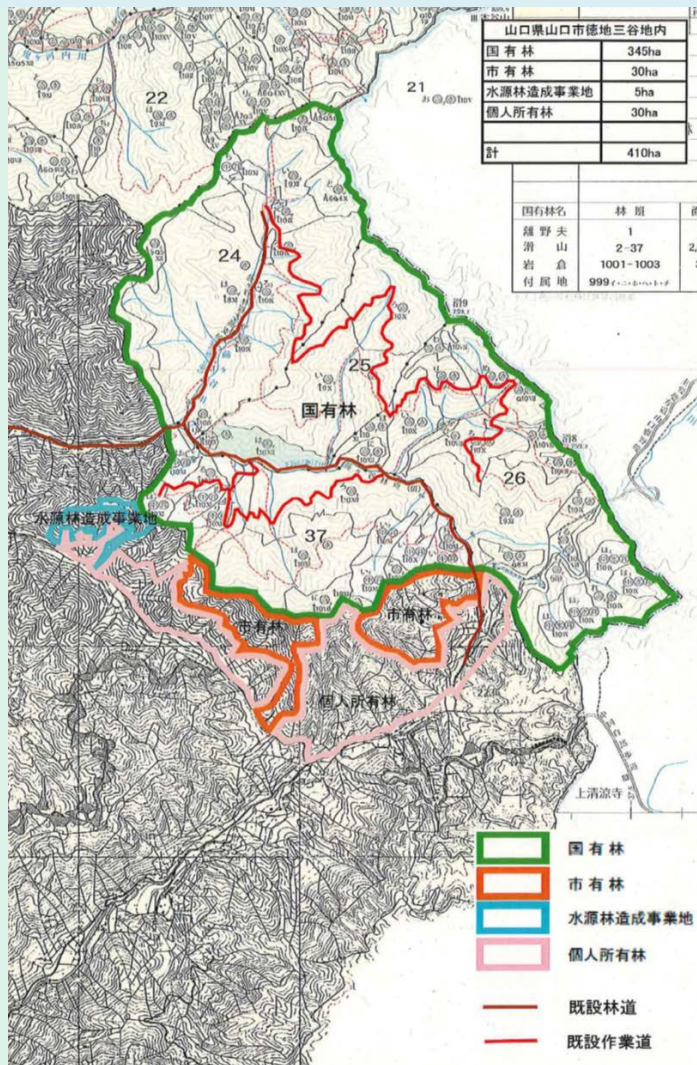




# 民有林と国有林の連携

## ～ 森林共同施業団地設定による取組① ～

### 三谷地区森林共同施業団地



森林整備の実施状況（間伐）



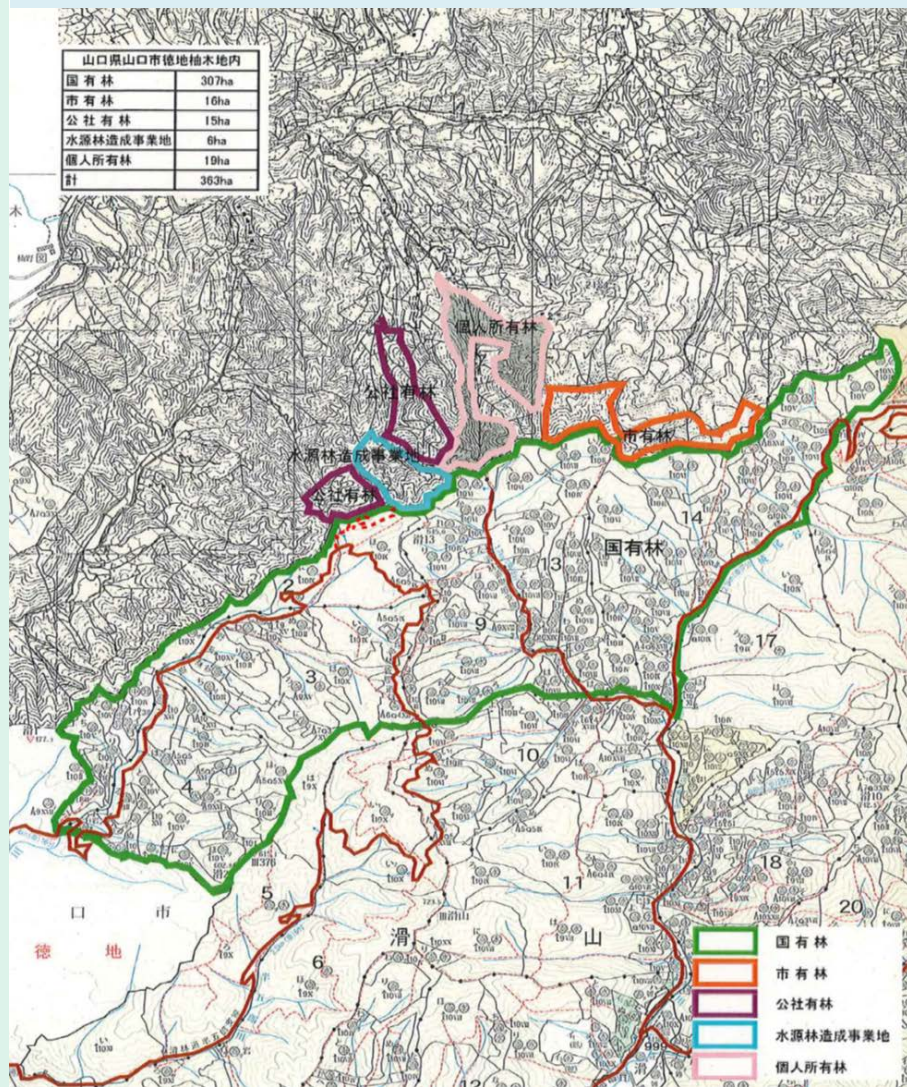


# 民有林と国有林の連携

～ 森林共同施業団地設定による取組② ～

ゆのき

## 柚木地区森林共同施業団地



柚木地区



民有林と連携し、間伐等の森林整備と路網の整備を実施。



# 主要事業に関する事項（現行計画）

## 伐採量

現行計画量 (m3)	
主伐	間伐
70,273	111,880

## 更新量

現行計画量 (ha)	
人工造林	天然更新
138	—

## 保育量

現行計画量 (ha)		
下刈	除伐	枝打
466	40	—

## 林道

現行計画量		
	路線数	延長(m)
開設	2	3,820
改良	—	—



健全な森林の育成、生物多様性の保全、二酸化炭素の森林吸収源対策の目標達成のため、間伐を積極的に進めています。

## 治山

現行計画量	
保全施設（箇所）	3
保安林整備（ha）	—



# 国土の保全

## ○治山事業

治山ダム等の設置や保安林の適切な管理を通じて山地に起因する災害から国民の生命、財産を守ります。また、水源涵養機能、生活環境の維持向上を図ります。

### 山腹工



滑山国有林（山口市）



# 国有林野の維持及び保存

## ～ 森林の保全管理 ～

○森林ボランティアや自治体と連携し、森林巡視・山火事の防止・不法投棄への対応などの保全管理を実施。

境界管理(境界標識の確認)



山火事注意の横断幕の設置



滑山国有林(山口市)



# 国有林野の維持及び保存

～ 原始的な天然林等の保護・管理① ～

## ○保護林

3箇所に設定し、モニタリング調査を定期的を実施。

### 滑山モミ希少個体群保護林



滑山国有林(山口市)



滑山アカマツ・ブナ・コナラ等遺伝資源希少個体群保護林  
滑山アカマツ・モミ・ツガ等遺伝資源希少個体群保護林  
滑山モミ希少個体群保護林

種類	名称	特徴等	面積(ha)
希少 個体群 保護林	滑山アカマツ・ ブナ・コナラ等 遺伝資源	アカマツ、ブナ、コナラ、アカシデ、 ミズナラの林木遺伝資源の保存	51.19
	滑山アカマツ・ モミ・ツガ等 遺伝資源	アカマツ、モミ、ツガ、ウラジロガ シの林木遺伝資源の保存	12.93
	滑山モミ	歴史的、学術的に価値が高いモミ林 の保護	3.47



# 国有林野の維持及び保存

## ～ 原始的な天然林等の保護・管理② ～

なめら  
希少な滑マツの松枯れ被害の防止。



松枯れ防止剤樹幹注入作業





# 国有林野の維持及び保存

## ～ 原始的な天然林等の保護・管理③ ～

「森の巨人たち100選」に選ばれた「三本杉」の保護。



樹種：杉（杉科）  
樹高：46・30・45m  
幹周：459・308・510cm  
樹齢：300年(推定)



凡 例	
国有林	■
森林計画区	■



ボランティアによる、三本杉清掃活動



# 国有林野の維持及び保存

## ～ 野生動物による森林被害への対策 ～

野ウサギの食害が深刻化し、森林被害が予想される森林に防護柵等を設置し被害を防止。

滑山国有林(山口市)



防護柵



単木保護(ツリーシェルター)



ウサギによる食害





# 林産物(木材)の供給

○路網、高性能林業機械、列状間伐を組み合わせた低コストで効率的な間伐を推進。

○傾斜等に応じて架線集材を効率的に行うための路網整備。

○小径木などの未利用間伐材について、木質バイオマスへの利用を拡大。

低コストで崩れにくい  
路網整備

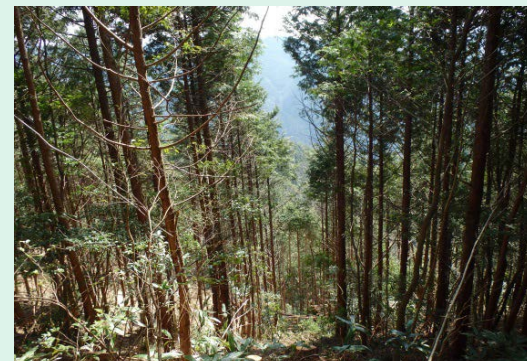


高性能林業機械  
の活用



列状間伐の導入

架線集材を効率的に行  
うための路網整備





# 林産物(木材)の供給

～ 立木の伐採(間伐) ～

搬出可能な区域では、伐採は列状間伐とし、路網、高性能林業機械との組み合わせにより作業を効率化。  
木材は、市売り、システム販売を主体として利用に努めています。



列状に間伐を行った林内



搬出された間伐材



# 林産物(木材)の供給

～ 立木の伐採(主伐) ～

○主伐期に達した林分において、低コストで再造林を行うため、伐採作業だけでなく、苗木の植え付け作業まで併せて行う一貫作業システムを導入。

架線集材



コンテナ苗



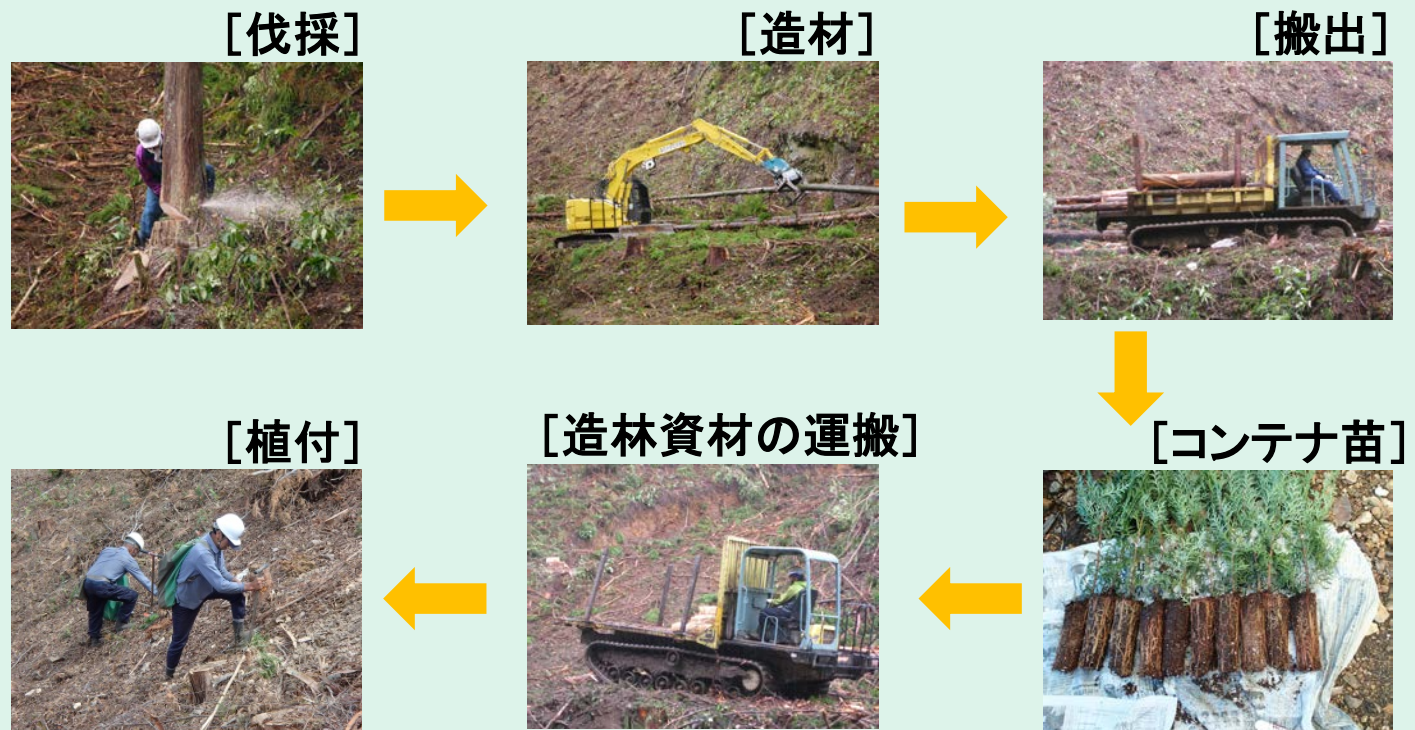


# 林産物(木材)の供給

## ～ 低コスト化に向けた取組① ～

### ○一貫作業システム

- ・植付けの時期を選ばないコンテナ苗を用いることで伐採と連動した植付けが可能。
- ・伐採・搬出に使う車両系の運搬機械を苗木や防護柵等資材の運搬に活用することで、造林コストの低減。



※一貫作業システム：伐採から植栽までを一体的に行う作業

# 林産物(木材)の供給

## ～ 低コスト化に向けた取組② ～

### ○コンテナ苗

コンテナ苗とは、容器の内面にリブ（縦筋状の突起）を設け、容器の底面を開けるなどによって、根巻きを防止できる容器で育成された苗です。



コンテナ苗



コンテナ苗用植栽機

# 木の文化を支える森づくり

## ○文化財継承林

歴史的木造建造物を後世に守り伝えて行くため、将来の修復用材（ケヤキ・クスノキ等の大径長尺材）となる森林を育成。



滑山国有林(山口市)



凡 例	
国有林	
森林計画区	

名 称	面積(ha)	備 考
文化財継承林	1.21	滑山国有林(山口市)



# 国有林野の活用

～ 保健・文化・教育的利用のための取組 ～

## ○レクリエーションの森

レクリエーションの森を 2箇所 117ha設定。

風景林



長門峡国有林 (山口市)



滑山国有林 (山口市)

種類	名称	概要	面積 (ha)
風景林	滑山	アカマツ、モミ、ツガ、ヒノキの巨木があり、古の森を忍ばせる。	12.23
	長門峡	名称「長門峡」に位置し、奇岩・渓谷を含め優れた景観を呈している。	104.69



# 国民参加による森林の整備

## ○法人の森林

企業等に社会貢献活動のフィールドを長期間にわたって提供。



場所	面積(ha)
滑山国有林	3.19



# 林業技術の開発及び普及

～ 新たな技術普及に向けた取組 ～

## ○現地検討会等の開催。

### 現地検討会の開催 滑山国有林（山口市）



コンテナ苗の様子



架線集材の様子



# 地域の森林・林業への貢献

## 〇フィールドの提供

地域ニーズに対応した森林・林業に関する技術の開発・普及や国民参加による国有林野の積極的な整備・利用を推進するため、国有林野をフィールドとして積極的に提供。

(架線研修)



滑山国有林(山口市)



